

FORVALTNINGSPLAN FOR HØJMOSEN HORREBY LYG 2021-2031



EU LIFE Østdanske Højmoser
EU LIFE 12 NAT/DK/00183

2021



GULDBORGSUND

Forvaltningsplan for højmosen Horreby Lyng 2021-2031.
Guldborgsund Kommune

Titel /Title

Forvaltningsplan for højmosen Horreby Lyng 2021-2031.
Guldborgsund Kommune. 2021. EU LIFE 12 NAT/DK/000183

Udgiver / Publisher

Guldborgsund Kommune
Center for Teknik & Miljø
Parkvej 37
4800 Nykøbing F
teknik@guldborgsund.dk

www.guldborgsund.dk

www.lifeeast.dk

www.horrebylyng.dk

ISBN 978-87-94112-04-8

Foto Guldborgsund Kommune hvis ikke andet nævnt.

Kort Styrelsen for Dataforsyning og Effektivisering.

Indeværende rapport er udarbejdet som led i LIFE projektet LIFE12 NAT/DK/000183 som støttes økonomisk af EU Kommissionen. De holdninger og den viden, der kommer til udtryk i rapporten, kan under ingen omstændigheder blive betragtet som EU Kommissionens officielle holdning, og EU Kommissionen er ikke ansvarlig for den videre brug af oplysningerne i rapporten.

FORVALTNINGSPLAN FOR HØJMOSEN HORREBY LYNG 2021-2031

EU LIFE Østdanske Højmoser
EU LIFE 12 NAT/DK/00183

Indhold

| | |
|--|----|
| Indledning | 3 |
| Beskyttelsesmæssig status | 4 |
| Beskrivelse af området og potentiale | 6 |
| Målsætning for projektområdet Horreby Lyng | 8 |
| Rammer for området | 10 |
| Indgåede aftaler | 10 |
| Tekniske anlæg | 13 |
| Øvrige anlæg | 13 |
| Løbende drift af arealerne | 15 |
| Monitering | 19 |
| Naturværdier i højmosen Horreby Lyng | 20 |
| Økonomi..... | 20 |
| KORTBILAG..... | 21 |

Indledning

EU LIFE Østdanske Højmoser er et samarbejdsprojekt mellem Guldborgsund- og Sorø Kommuner. Projektet inkluderer Sandlyng- og Verup Moserne på Midsjælland samt Horreby Lyng på det centrale Falster. Denne forvaltningsplan er kun for Horreby Lyng med omkringliggende engområder (kort 1). Der udarbejdes en separat forvaltningsplan for Sandlyng- og Verup Moserne.

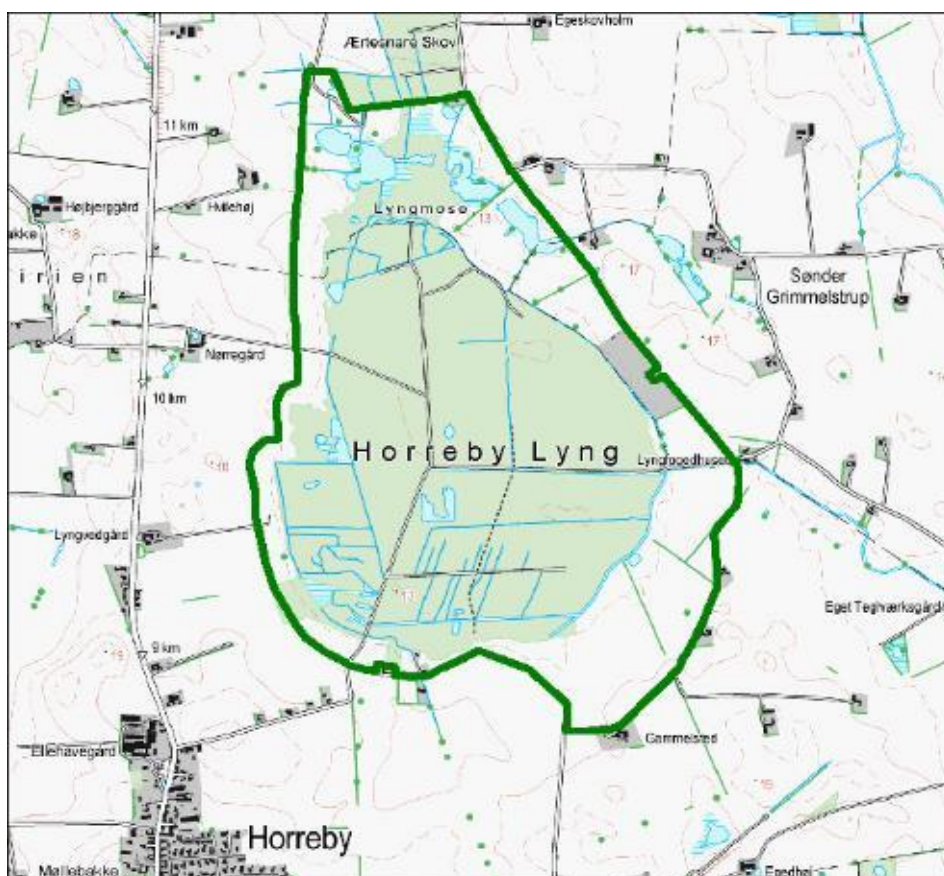
Det er målsætningen i EU LIFE projektet at genskabe aktiv højmose (EU habitatnaturtype 7110* (* = prioriteret naturtype i EU-regi), rigkær (EU habitatnaturtype 7230) samt forbedre levesteder for Stor Kærguldsmed (opført på EU habitatdirektivets bilag IV).

Denne forvaltningsplan beskriver de tiltag, der skal anvendes for at nå de opstillede mål for områdets udvikling mod henholdsvis et aktivt højmose- og rigkærsområde samt for at forbedre levesteder for Stor Kærguldsmed.

Forvaltningsplanen er gældende for 2021-2031.

Forvaltningsplanen er udarbejdet i medfør af aktion A4 i EU LIFE Østdanske Højmoser projektet. Forvaltningsplanen optages som et bilag til Natura 2000- handleplanen for Natura 2000-område nr. 175.

Den samlede økonomi har været på ca. 40 mio kr. Heraf har de 75% været finansieret af EU LIFE+ og de resterende af Miljøministeriet.

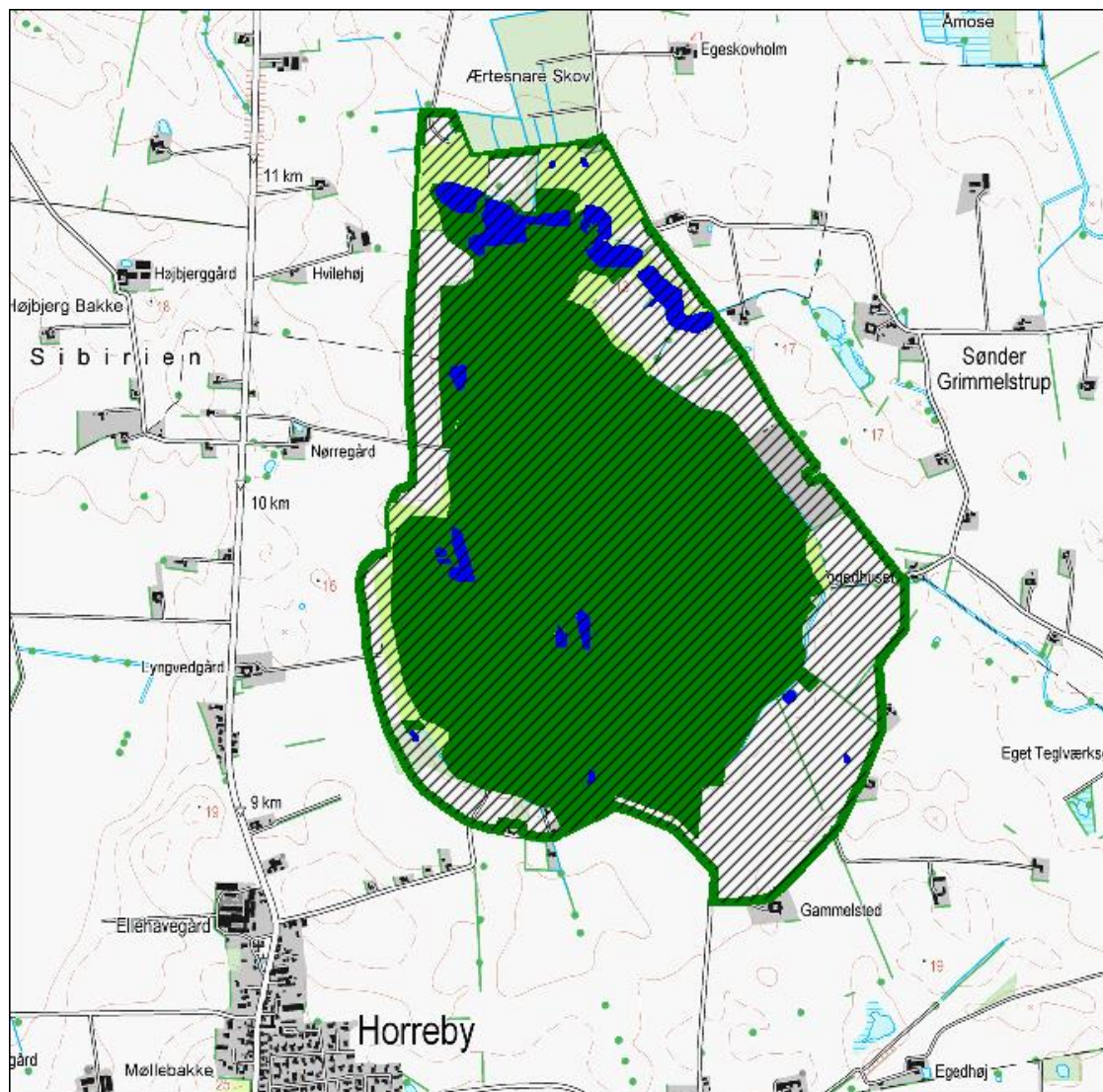


Kort 1. Natura 2000-området nr. 175 delområde Horreby Lyng.

Beskyttelsesmæssig status

Horreby Lyng er en del af Natura 2000-område nr. 175 for Horreby Lyng og Listrup Lyng. Horreby Lyng er omfattet af habitatområde nr. 154.

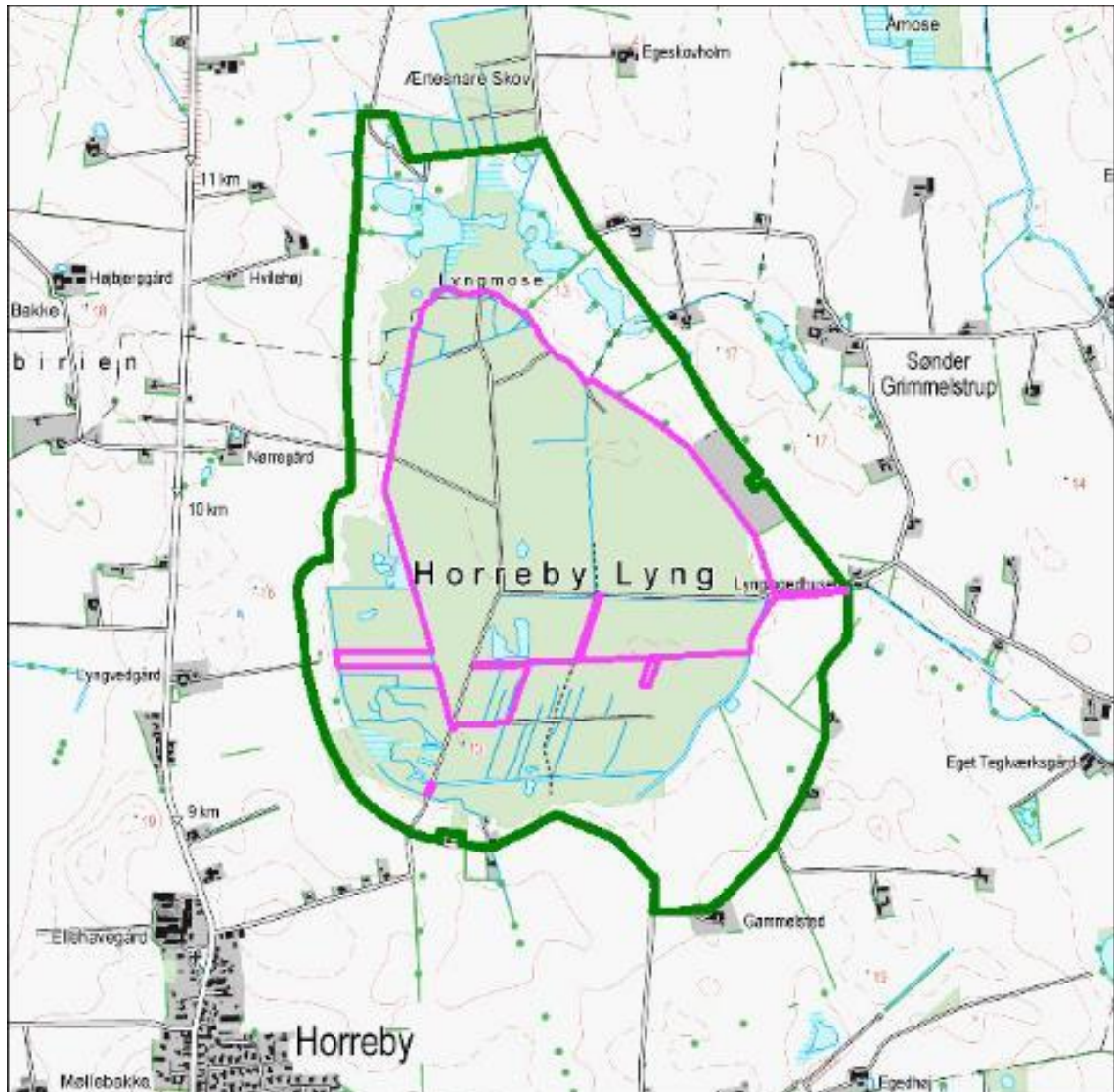
Horreby Lyng er omfattet af en fredning fra 1981, hvis formål er at bevare og genskabe højmosen samt sikre en klar landskabelig afgrænsning rundt om højmosen. Den centrale kerne af højmosen og nogle af engene rundt om højmosen er omfattet af Naturbeskyttelseslovens §3 (kort 2).



Kort 2. Beskyttet naturtyper, fredede område og Natura 2000-afgrænsning indenfor Natura 2000-område nr. 175 delområde Horreby Lyng. Eng = grøn, mose = rød, blå = sø, blå skravering = fredet område.

Forvaltningsplan for højmosen Horreby Lyng 2021-2031.
Guldborgsund Kommune

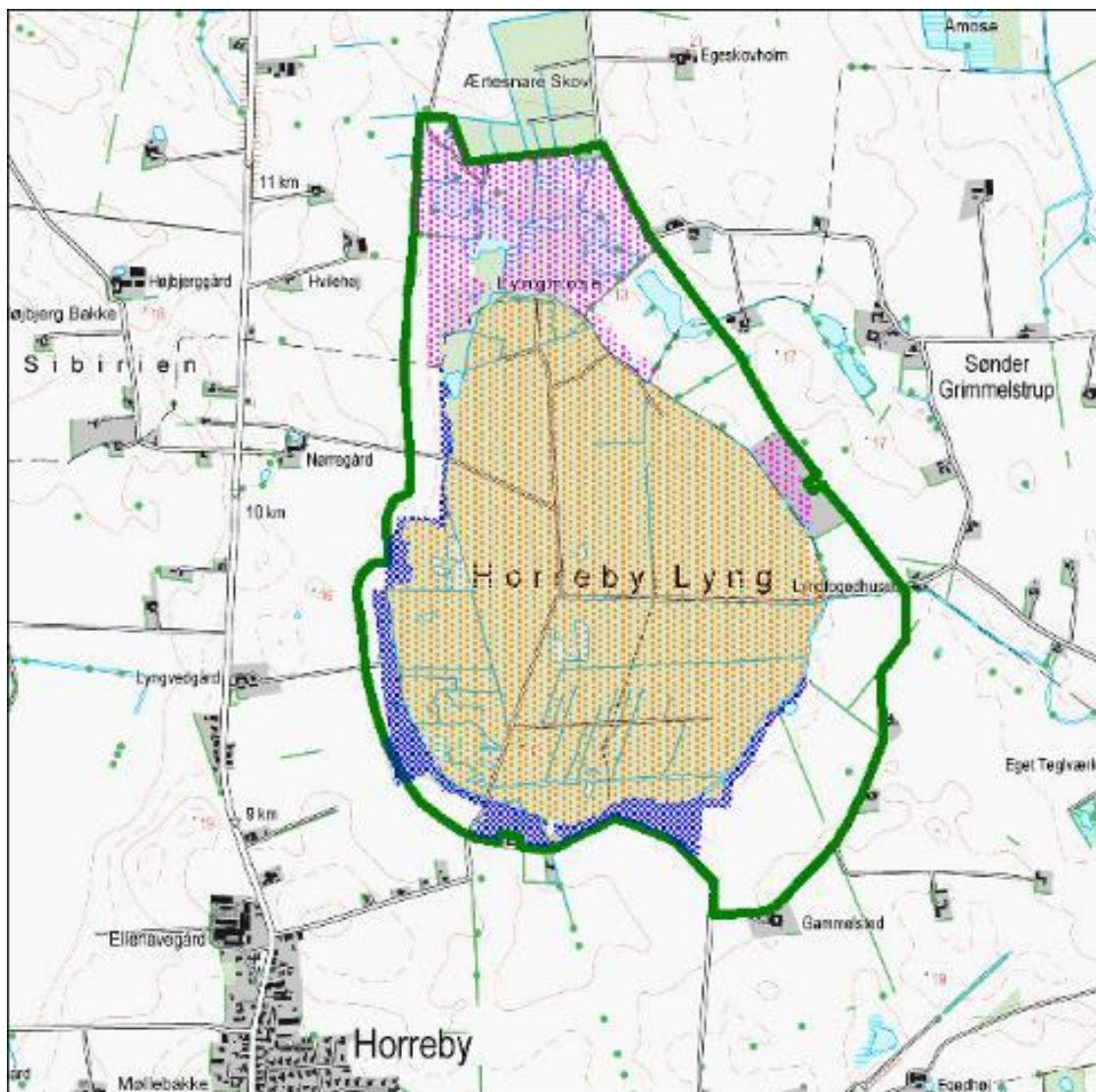
Projektområdet udgør 258 ha. Guldborgsund Kommune ejer 95,07 ha, hvilket svarer til ca. 37% af området. De resterende 63% ejes af private lodsejere.



Kort 3. Ejerforhold inden for projektområdet Horreby Lyng. Lilla = Guldborgsund Kommune ejerskab, grøn = projektområdet.

Beskrivelse af området og potentiale

Projektområdet udgøres samlet af 258 ha fordelt med 150 ha på den egentlige højmose og 108 ha i randzonen. I randzonen er der arbejdet med et rigkærsprojekt på ca. 30 ha og der er indgået aftaler om dyrkningsfrizone på ca. 13 ha (kort 4).



Kort 4. Opdeling af projektområdet: orange = højmose, lilla = rigkærsområde, blå = dyrkningsfrizone, grøn linje = projektområdet.

I den egentlige højmose, som udgør 150 ha, er der indgået aftale om, at området i tråd med fredningen skal være urørt og overgå til højmose på ubestemt tid. Det er tilladt fortsat at foretage selektiv hugst af træer i højmosen. Aftalen er tinglyst på alle matrikler.

I en dyrkningsfrizone på ca. 13 ha er der indgået aftale om at have drift uden gødskning og sprøjtning. Aftalen er blevet tinglyst på alle matrikler.

Rigkærdsdelen er beliggende i det nord- og østlige hjørne af projektområdet ude i randzonen. Rigkærdsdelen udgør ca. 30 ha. For hele dette område er der indgået aftale enten om afgræsning eller slåning med fjernelse af materialet fremadrettet. Ved dette tiltag vil rigkær-naturtypen kunne sikres fremadrettet. Aftalen er tinglyst på alle matrikler.

I forhold til potentialet for Stor Kærguldsmed skal de dele af projektområdet, der ligger inden for højmosen, dyrkningsfrizone og rigkærdsdelen (kort 4) fastholdes som naturområde uden anvendelse af gødskning og sprøjtemidler. Samtidig skal fastholdelsen af lysåbne vandhuller og åbne brinker sikre optimale levesteder for arten.



Foto. Stor Kærguldsmed. Thomas W. Johansen.

Målsætning for projektområdet Horreby Lyng

Målsætningen for området er ifølge EU LIFE projektet følgende:

Højmose (7110*)

1. At sikre et højere grundvandsspejl og hermed genskabe en hydrologisk intakt aktiv højmose (7110*).
2. At flytte et vandløb (860m) der ligger inde i mosen, ud til den sydlige kant af mosen. Dette vil bidrage til genopretning af aktiv højmose (7110*) samt sikre afvanding af de tilstødende landbrugsarealer.
3. At foretage rydninger på ca. 20 ha for opvækst af træer, herunder 5 ha nåletræer til succession mod aktiv højmose (7110*).
4. At træer på ca 50-100 ha på sigt vil drukne, som følge af det højere grundvandspejl.
5. At foretage afskrab af det øverste jordlag (ca. 0,5 m) på et areal op til 7,2 ha, herunder også de 5 ha nåleskov for at sikre en hurtigere "kick-start", mod en naturlig succession mod aktiv højmose (7110*).
6. At fremme udviklingen af aktiv højmose (7110*) ved podning af tørvemosser i særligt udvalgte områder.
7. At forhindre genvækst af træer under hensynstagen til etablering af tørvemosser. Udføres med opfølgende rydninger.
8. At kortlægge og beskytte eksisterende områder med tørvemosser og anvende disse områder som spredningskilder til områder under succession til aktiv højmose (7110*).
9. At beskytte den lysåbne del af den genskabte højmose mod luftbårent kvælstof ved at bevare dele af den eksisterende træbevoksning som en laggzone.
10. At sikre offentlighedens adgang til området ved at forbedre vejstrukturen ved hævnning af vejarealer (ca. 200meter) og hæve eksisterende p-plads.
11. At erhverve en del af Horreby Lyng svarende til ca. 95 ha.
12. At opkøbe arealer (ca. 0,15 ha) til etablering af en ny p-plads og en udstillingsbygning.
13. At formidle projektet ved de to p-pladser og to permanente udstillinger i udstillingsbygningen.

Note. 7110* aktiv højmose er en defineret habitatnaturtype på EF-Habitatdirektivet.



Foto. Plankestien, som ligger oven på en stampet brink, der fastholder vandet inden i mosen, og hindrer, at næringsrigt vand fra de vestlige arealer trænger ind i de centrale dele af mosen.

Rigkær (7230)

1. At genoprette og udvide arealet med rigkær ved at skabe mere lysåbne forhold med rydninger og ved at etablere græsningsfaciliteter (hegn, læskure, el, fangfold). Dette omfatter også inddragelse af arealer i bufferzonen, således at der kan ske hensigtsmæssig afgræsning, hvor kreaturerne kan færdes på våde og tørre arealer.
2. At genoprette og udvide arealet med rigkær ved at forbedre de hydrologiske forhold.

Stor Kærguldsmed – *Leucorrhinia pectoralis*

1. At kortlægge artens udbredelse i projektområdet.
2. At undersøge betingelserne for artens reproduktion i området.
3. At udarbejde forslag til forvaltningstiltag der vil tilgode arten, men også fremmer udviklingen af aktiv højmose (7110*).
4. At sikre at artens levemuligheder som et minimum opretholdes på sit nuværende niveau ved gennemførelse af tiltagene for etablering af aktiv højmose (7110*). Dette omfatter spotpleje af biotoper for arten eller etablering af levesteder på fire lokaliteter inden for projektområdet.

Note. 7230 rigkær er en defineret habitatnaturtype på EF-Habitatdirektivet.

Rammer for området

Indgåede aftaler

Højmose- og dykningsfrizonedelen (kort 4)

Der er indgået en tidsubegrænset aftale med lodsejerne om deltagelse i EU LIFE projektet. Aftalen er gældende fra 1. september 2015 og indeholder følgende betingelser:

1. Ejer er indforstået med, at arealet på matriklen bliver omfattet af EU LIFE projektet Østdanske Højmoser, der omfatter ændringer af afvandingsforholdene.
2. Arealet skal henligge med ovennævnte ændrede afvandingsforhold for at etablere forudsætninger for, at der kan skabes aktiv højmose (habitatnaturtype 7110*) og sikre gunstig bevaringsstatus jf. Habitatdirektivet.
3. Arealerne må ikke tilføres handels- eller husdyrgødning, pesticider, kalk eller andre hjælpemidler.
4. Arealerne må ikke omlægges.
5. Arealerne må ikke tilsås og tilplantes. Dette gælder al tilsåning og udplantning.
6. Græssende husdyr må ikke modtage tilskudsfordring.
7. Der må ikke udsættes eller fodres ænder, krebs, fisk eller lignende inden for projektområdet (aftalen regulerer i øvrigt ikke jagten i området).

Guldborgsund Kommune har som myndighed til hensigt og ret til:

- a. At foretage naturpleje på arealet til opfyldelse af projektets formål om at fremme udviklingen af naturtypen aktiv højmose (7110*) ved f.eks. rydning, fjernelse af træer/buskopvækst og slåning af tagrør.
- b. At overtage driften af arealet, hvis driften opgives af ejeren.
- c. At stier for offentligheden etableres som led i indeværende projekt.
- d. Guldborgsund Kommune har adgang til arealet i forbindelse med etablering, overvågning, besigtigelse, eller anden kontrol under og efter projektets gennemførelse.



Foto. Sphagnum mosser.

Rigkærdsdelen (kort 4)

Der er indgået en tidsbegrænset aftale med lodsejerne om deltagelse i EU LIFE projektet. Aftalen er gældende fra 1. oktober 2019 og indeholder følgende betingelser:

1. Arealet skal henligge som natur for at skabe forudsætninger for, at der kan fastholdes og genskabes rigkær (habitatnaturtype 7230) og sikre gunstig bevaringsstatus jf. Habitatdirektivet.
2. Arealet skal anvendes til græsning, høslet eller lignende.
3. Ejer er forpligtiget til at vedligeholde evt. hegn for græssende dyr, som opsættes af projektet, i sædvanligt omfang i hegnets levetid (fx at slå under tråd og udskifte knækkede pæle mv.).
4. Arealet må ikke tilføres handels- eller husdyrgødning (udover hvad der afsættes af græssende dyr), pesticider, kalk eller andre jordforbedringsmidler.
5. Arealet må ikke afvandes, omlægges, tilsås eller tilplantes.
6. Græssende dyr må ikke tilskudsfodres på arealer omfattet af projektet, med mindre andet aftales med Guldborgsund Kommune.
7. Der må ikke udsættes eller fodres ænder, krebs, fisk eller lignende inden for projektområdet (aftalen regulerer i øvrigt ikke jagten i området).

Aftalerne giver Guldborgsund Kommune, der er plejemyndighed ret til at:

- a. At foretage naturpleje på projektarealet til opfyldelse af projektets formål om at fremme udviklingen af naturtypen rigkær (7230) ved f.eks. slåning, afgræsning og fjernelse af selvsåning.
- b. At overtage driften af projektarealet, hvis driften opgives af ejeren.

Den administrative myndighed (i øjeblikket Guldborgsund Kommune) har adgang til projektarealet i forbindelse med etablering, overvågning, besigtigelse eller anden kontrol under og efter projektets gennemførelse.

Dernæst kan den administrative myndighed (i øjeblikket Guldborgsund Kommune) som påtaleberettiget og naturplejemyndighed give midlertidig tilladelse til fravigelse fra vilkårene, når det ansøgte ikke vil stride mod formålet med EU-LIFE projektet.

Tekniske anlæg

Realisering af projektet indebærer en række tekniske anlæg i højmosedelen (kortbilag 1):

- Omlægning af ca. 725 m vandløb.
- Etablering af randkanal – både som åben grøft ca. 1.100 m og rørlagt vandløb ca. 685 m.
- Renovering af pumpe der leder drænvand fra landbrugsarealer ud i randkanal.
- Nedsætning af ca. 685m membran centralt i mosen og ca. 900 m membran i det nordvestlige hjørne.
- Nedsætning af spuns heraf 12 mindre og 1 stor.
- Rørbroer tre stk. og en mindre plankebro (0,5mx3m).

Realisering af projektet indebærer en række tekniske anlæg i rigkærdsdelen (kortbilag 2):

- Opsætning og renovering af ca. 3,5 km dobbelttrådet kreatur hegn.
- Etablering af 10 led og to låger.
- Opsætning af et læskur.
- En strømgiver som er tilsluttet el-nettet.
- Genetablering af 75 m vej der er adgangsgivende inden for området.
- Omlægning af ca. 35 m vandløb og nedlægning af ca. 40m vandløb.
- Rørbroer to stk. og en mindre plankebro (0,5mx50m).
- Etablering af seks nye vandhuller og oprensning af to vandhuller.

Øvrige anlæg

Se kortbilag for publikumsfaciliteter (kortbilag 3):

- Naturrum.
- P-pladser to stk.
- Indgangsvej 200 m
- Stier, herunder ca. 500m plankesti.
- Informationstavler to stk.
- Vanddataloggere fire stk.
- Appen "højmosen Horreby Lyng" og hjemmeside www.horrebylyng.dk



Foto. Majgøgeurt – en af de karakteristiske planter i rigkær naturtypen. Majgøgeurt er en orkide, og den er fredet. Den findes i randzonen rundt om Horreby Lyng.

Løbende drift af arealerne

Rydninger

Det er nødvendigt fremadrettet fortsat at fortage rydninger og pleje i området inde i højmosen for at sikre de lysåbne arealer. For detaljer se kortbilag 4.

Her er tale om:

- slåning af lyngstykket (hvert 3. år, første gang 2023),
- bekæmpelse af birkeopvækst på udvalgte arealer (årligt),
- bekæmpelse af brombærkrat langs skovvej fra p-plads til Torvet (årligt),
- sikre lysåbne brinker på tørvegrave til Stor Kærguldsmed (hvert andet år, første gang 2021) (kortbilag 5),
- pleje af arealer i dyrkningsfrizone (kort 4).

I rigkærdsdelen vil der blive foretaget bekæmpelse af pil og krat. Det foretages for at sikre de lysåbne arealer. Rydning bør gennemføres hvert tredje år. Første gang i 2023 (kortbilag 6).

Lysåbne vandhuller

Hvert femte år skal det vurderes, om der bør foretages en oprensning af de otte vandhuller i rigkærdsdelen for at sikre, at de ikke gror til (kortbilag 7). På trods af intentioner med at vandhuller indgår i græsningsområderne viser erfaringen, at de alligevel gror til. Første gang i 2025.

Det skal bemærkes, at de fremadrettede rydninger og pleje af vandhullerne ikke kræver dispensation fra Naturbeskyttelseslovens §3 eller fredningen, da det vil være en regelmæssig tilbagevendende begivenhed, som der allerede er givet dispensation til.

Tilsyn med teknisk anlæg

Membranen og spuns (kortbilag 1) bør tilses hvert femte år. Første gang i 2021.

Overløb med kuppelristen bør kontrolleres to gange årligt. Kuppelristen er beliggende, hvor Spangløbet forlader projektområdet mod øst (kortbilag 1). Der kan blive behov for at udskifte risten som følge af korrosion i det meget sure vand. Den ene kontrol bør udføres omkring 1. december - efter løvfald og før vinter.

Randkanalen er omfattet af vandløbsregulativet for Spangløbet, som er et offentligt vandløb. Vandløbsregulativet fastsætter vedligeholdshyppigheden. Pumpe og rørledning tilses årligt. Det er kommunens driftsafdeling, der varetager vedligehold.

Dæmningen – brinken, hvorpå der er lagt en plankesti, bør tilses årligt (kortbilag 3). Ved kontrolbesøg tjekkes dæmningens tilstand for tegn på erosionsskader eller tegn på overløb af vand. Dæmningen bør på den baggrund vedligeholdes.

Ejer har den løbende drift og vedligehold af det opsatte kreaturhegn (kortbilag 2). Det vurderes, at kreaturhegnet har en levetid på omkring 10 år. Dialog om udskiftning af nyt hegn sker første gang i 2031.

Naturrum tilses ugentligt med rengøring af toilet og rensning af plancher, rengøring af udstillingsrum mv. Septiktank tømmes årligt. Naturrum bygning renoveres og vedligeholdes løbende.

Publikumstæller vedligeholdes og aflæses minimum en gang i kvartalet.

Plankesti, stier og skovveje slås 2-3 gange om året (kortbilag 3). Plankesti vedligeholdes løbende.

Informationstavler, plancher ved indgangen samt bænke rengøres to gange om året. Løbende udskiftning af tavler/plancher som falmer, og tavlestandere der forvitrer. Stipæle udskiftes løbende. Bænke renoveres og udskiftes løbende.

Årligt tilsyn og vedligehold af veje og p-pladser. Regelmæssig tømning af skraldespande. Ugentlig ved Naturrum. Ved sydlig p-plads tømmes den regelmæssigt af kommunens driftsafdeling.

Løbende opdatering og vedligehold af appen "højmosen horreby lyng" og hjemmesiden www.horrebylyng.dk

For oversigt over indsatser se Tabel 1.



Foto. Naturrummet med udstilling om mosens kultur- og naturhistorie.

Forvaltningsplan for højmosen Horreby Lyng 2021-2031.
Guldborgsund Kommune

Tabel 1. Oversigt over indsatser i Horreby Lyng 2021-2031 samt hvem der er ansvarlig for gennemførelse. GK = Guldborgsund Kommune. L = lodsejer.

| Aktivitet | 21 | 22 | 23 | 24 | 25 | 26 | 27 | 28 | 29 | 30 | 31 | GK | L |
|---|-----------|-----------|-----------|-----------|-----------|-----------|-----------|-----------|-----------|-----------|-----------|-----------|----------|
| Bekæmpelse af birk | X | X | X | X | X | X | X | X | X | X | X | X | |
| Slåning af lyngstykke | | | X | | | X | | | X | | | X | |
| Bekæmpelse af brombærkrat | X | X | X | X | X | X | X | X | X | X | X | X | |
| Lysåbne brinker for Stor Kærguldsmed | X | | X | | X | | X | | X | | X | X | |
| Bekæmpelse af pil/krat i rigkærdsdelen | | | X | | | X | | | X | | | X | |
| Vurdering af vandhuller i rigkærdsdelen | | | | | X | | | | | X | | X | X |
| Pleje af arealer i dyrkningsfrizone | X | X | X | X | X | X | X | X | X | X | X | | X |
| Tilsyn af membran og spuns | X | | | | | X | | | | | X | X | |
| Tilsyn af kuppelrist | X | X | X | X | X | X | X | X | X | X | X | X | |
| Vedligehold af randkanal, pumpe og rørledning | X | X | X | X | X | X | X | X | X | X | X | X | |
| Tilsyn og vedligehold af brink/dæmning | X | X | X | X | X | X | X | X | X | X | X | X | |
| Vedligehold af og nyt kreaturhegn | X | X | X | X | X | X | X | X | X | X | X | | X |
| Vedligehold, tilsyn og rengøring af naturrum | X | X | X | X | X | X | X | X | X | X | X | X | |
| Vedligehold og slåning af plankesti/stier/skovveje | X | X | X | X | X | X | X | X | X | X | X | X | |
| Renovering mv. af plancher, tavler, bænke etc | X | X | X | X | X | X | X | X | X | X | X | X | |
| Renovering af p-pladser og skovveje | X | X | X | X | X | X | X | X | X | X | X | X | |
| Tømning af skraldespande | X | X | X | X | X | X | X | X | X | X | X | X | |
| Opdatering af app "højmosen horreby lyng" og www.horrebylyng.dk | X | X | X | X | X | X | X | X | X | X | X | X | |
| Vedligehold af vandstandsloggere og monitorering af vandspejl | X | X | X | X | X | X | X | X | X | X | X | X | |
| Monitorering Sphagnum | | | | | X | | | | | X | | X | |
| Monitorering Stor Kærguldsmed | | | | | X | | | | | X | | X | |

Monitering

Monitering af vandspejl

Der er opsat fire vandstandslogger i 2014. Deres estimerede levetid er vurderet til 10 år. Første gang i 2024 til udskiftning. Vandstandsloggerne aflæses en gang i kvartalet og data analyseres. Vandstandsloggerne vedligeholdes løbende. Vandstanden overvåges løbende for at sikre, at vandspejlet i højmosen ikke ændrer sig (kortbilag 8).

Monitering af sphagnum

Overvågning af sphagnum er en del af det statslige overvågningsprogram NOVANA. Den overvåges i den forbindelse hvert femte år. Den blev sidst overvåget i 2020. Næste overvågning forventes at finde sted i 2025.

I sphagnum bassinerne er der udspredd sphagnum i 2016 og 2017. I 2020 er der foretaget en baseline undersøgelse efter en standardiseret metode. Kortlægning af sphagnum dækket bør undersøges hvert femte år. Første gang i 2025.

Monitering af Stor Kærguldsmed

Stor Kærguldsmed er en del af det statslige overvågningsprogram NOVANA. Den overvåges i den forbindelse hvert femte år. Den blev sidst overvåget i 2020. Næste overvågning forventes at finde sted i 2025.



Foto. Nyetableret vandhul til Stor Kærguldsmed i rigkærdsdelen, hvor oprensning forventes at være nødvendigt hver 5-7 år.

Naturværdier i højmosen Horreby Lyng

Horreby Lyng og arealerne omkring mosen rummer andre naturværdier end sphagnum, Stor Kærguldsmed og rigkær. Årsagen til, at fokus kun er på disse elementer i denne forvaltningsplan, skyldes, at EU LIFE projektet kun har fokus på naturtyper og arter, der er omfattet af EU's Habitatdirektivet.

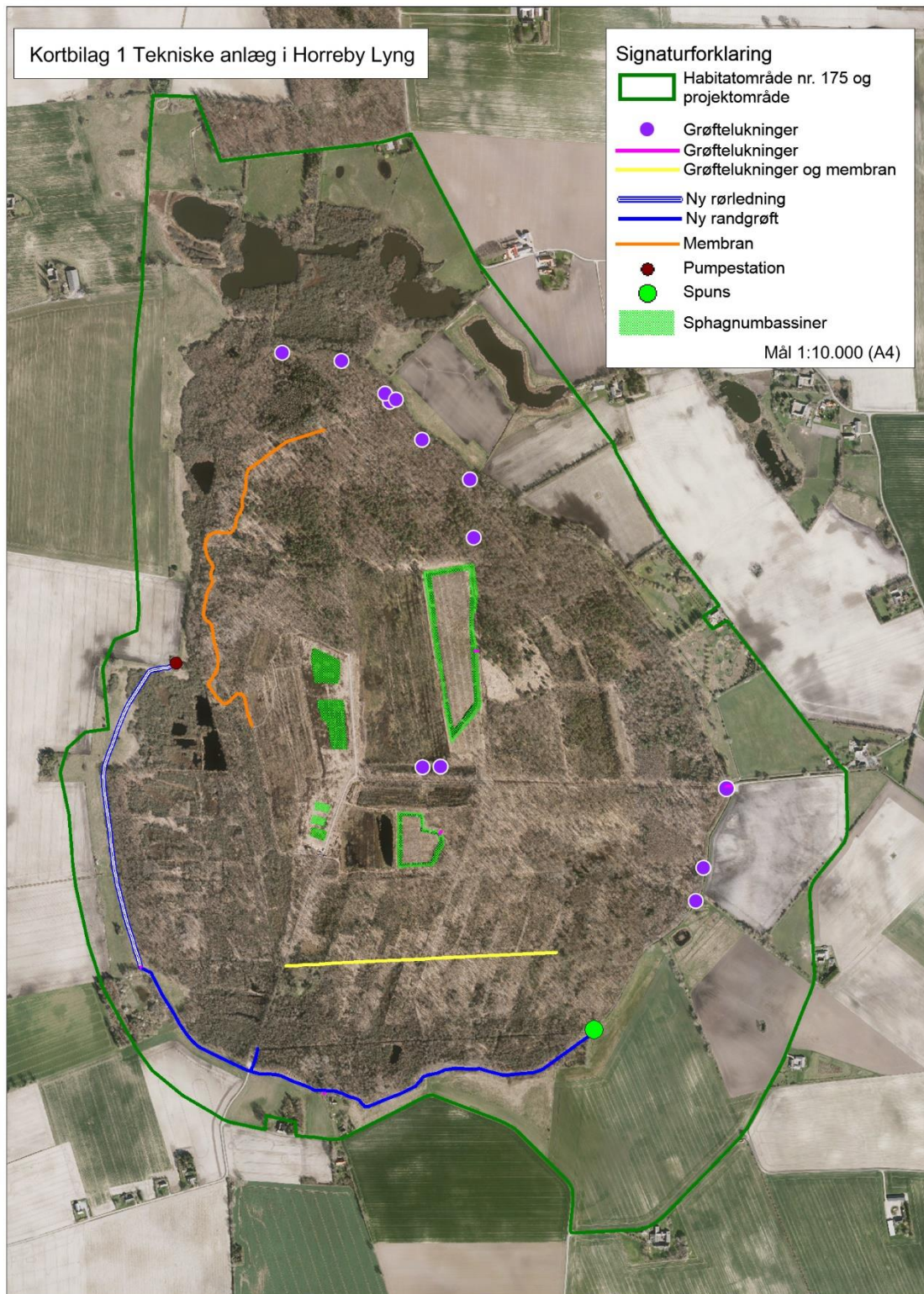
Parallelt med EU projektet har Guldborgsund Kommune opnået ekstern finansiering fra 15. Juni Fonden til kortlægning af andre dyre- og plantegrupper. Der er udarbejdet i alt 13 rapporter om fund af arter lige fra flagermus over lav og vandkalve til natsommerfugle. Alle disse rapporter kan hentes ned fra www.horrebylyng.dk

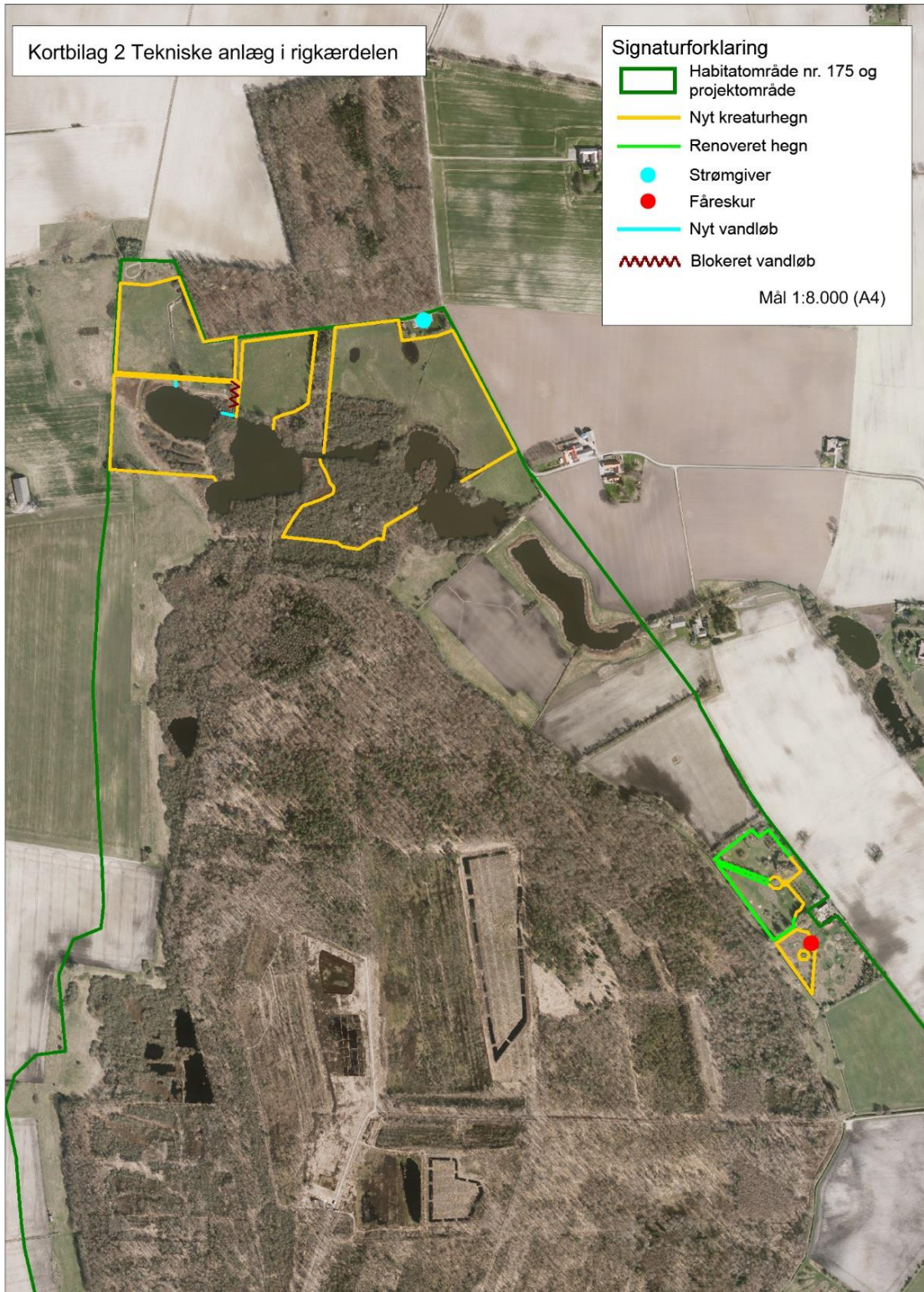
Den indsamlede information om naturværdierne, er blevet anvendt i det omfattende formidlingsarbejde i Naturrummet, på hjemmesiden www.horrebylyng.dk, appen "højmosen horreby lyng" og appen "Naturlandet Lolland-Falster".

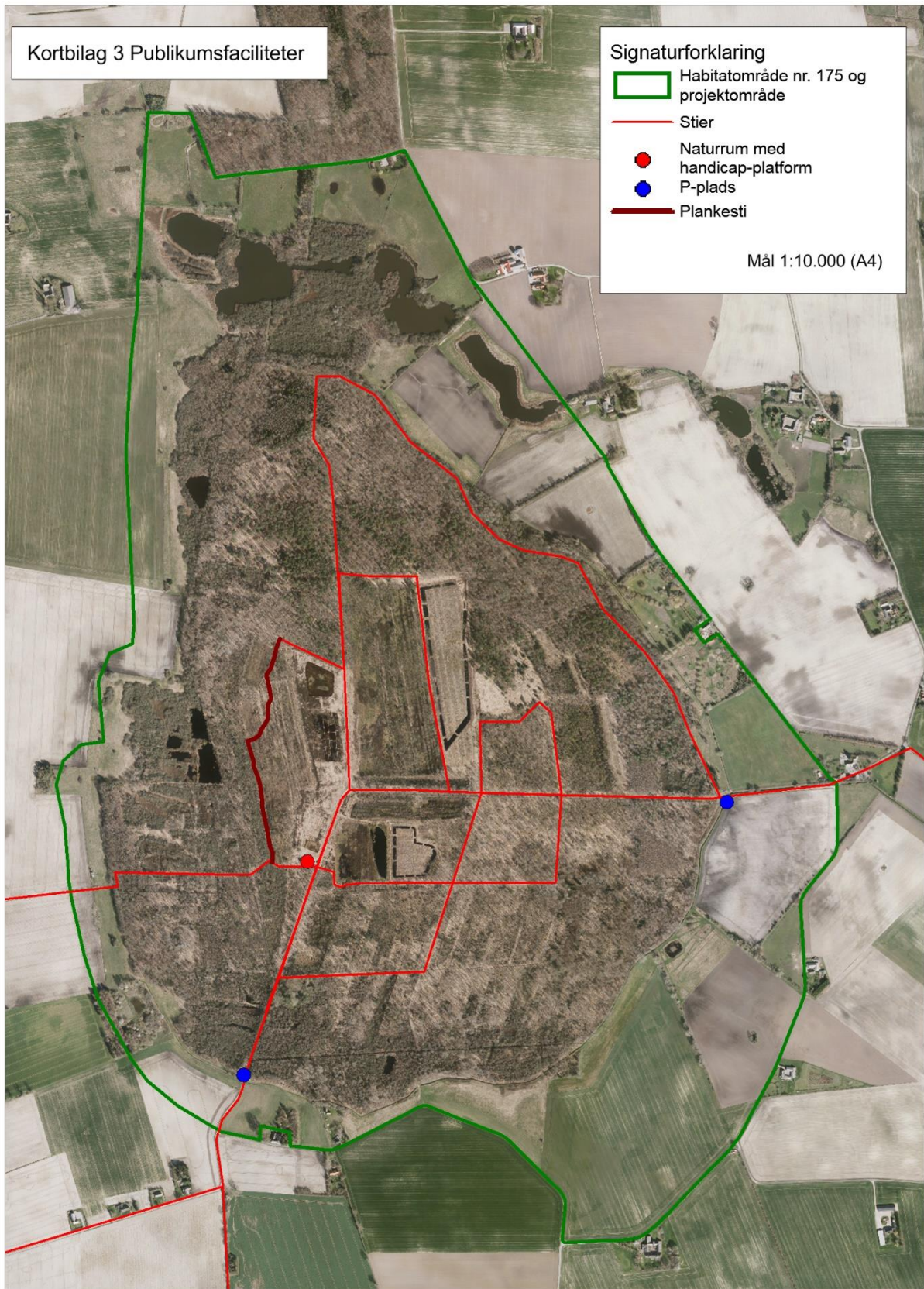
Økonomi

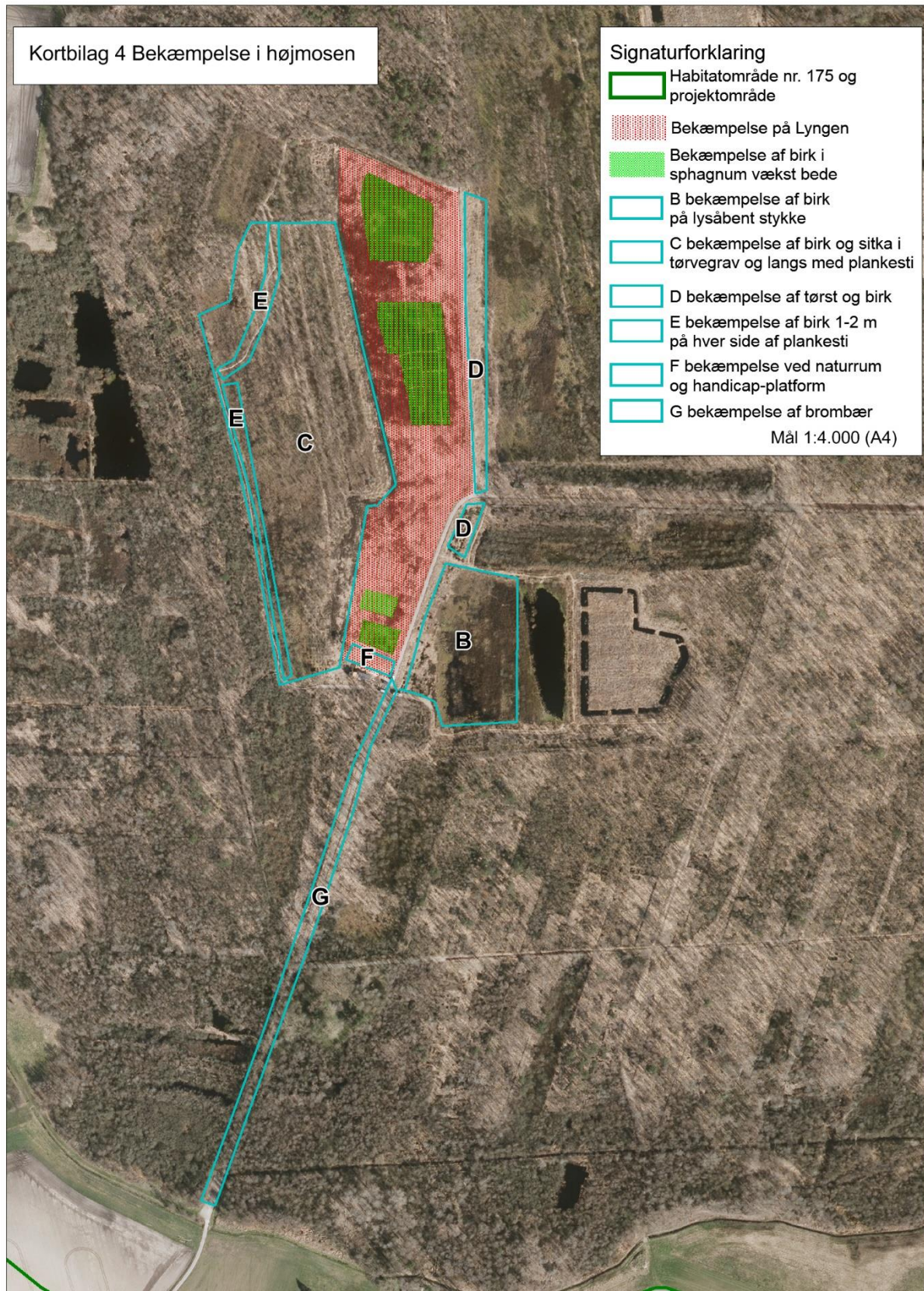
Guldborgsund Kommune vil som udgangspunkt finansiere udgifterne i forbindelse med gennemførelse af forvaltningsplanen over naturforvaltningskontoen.

KORTBILAG





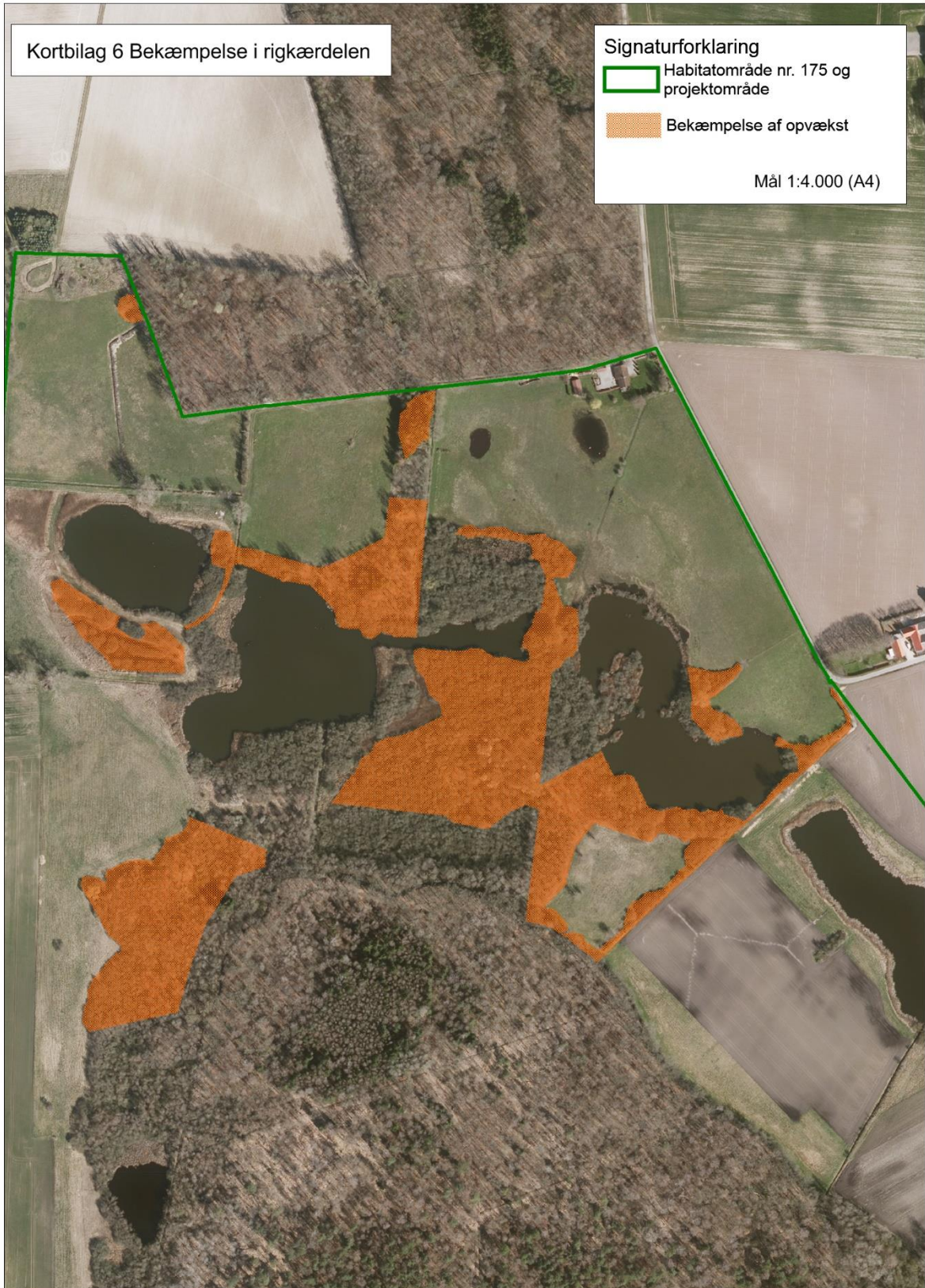




Forvaltningsplan for højmosen Horreby Lyng 2021-2031.
Guldborgsund Kommune



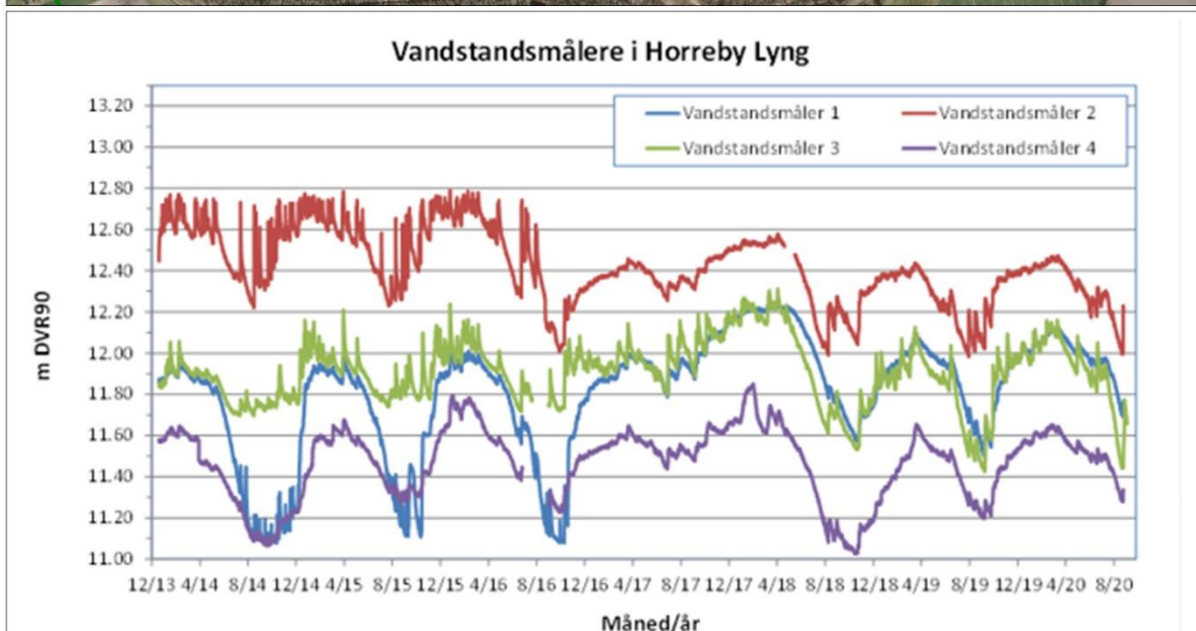
Forvaltningsplan for højmosen Horreby Lyng 2021-2031.
Guldborgsund Kommune



Forvaltningsplan for højmosen Horreby Lyng 2021-2031.
Guldborgsund Kommune



Forvaltningsplan for højmosen Horreby Lyng 2021-2031.
Guldborgsund Kommune



ISBN NR: 978-87-94112-04-8