



GULDBORGSUND

SSP-SAMARBEJDE I GULDBORGSUND KOMMUNE



Indholdsfortegnelse

SSP-samarbejdet i Guldborgsund	2
Opbygning.....	2
Forebyggelse.....	2
Kriminalitetsforebyggelse.....	2
Formålet med SSP-samarbejdet	3
Grundlaget for samarbejdet	3
Organisering af SSP-samarbejdet.....	4
Den overordnede strategi	6
Den generelle forebyggelse	7
Den specifikke forebyggelse.....	7
Den individorienterede forebyggelse	7
SSP-samarbejdet i praksis.....	7
Uddybning af den generelle forebyggelse.....	8
Uddybning af den specifikke og individorienterede forebyggelse	11
Andet relevant	15
Hjemmeside	15

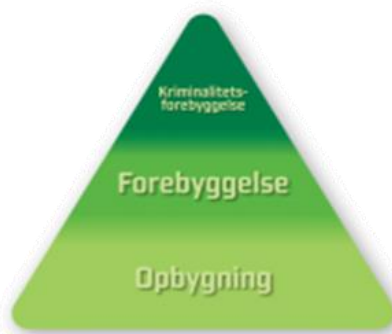


SSP-samarbejdet i Guldborgsund

Hermed præsenteres Guldborgsund Kommunes SSP-samarbejde. Du vil kunne læse om grundlaget for SSP-samarbejdet, formål, organisering samt hvilken strategi, der er lagt for det kriminalitets-forebyggende arbejde rettet mod børn og unge i kommunen. Strategien definerer hvilke typer af indsatser, der benyttes til at forebygge og i sidste ende nedbringe kriminaliteten blandt børn og unge.

SSP-samarbejdet forbindes ofte udelukkende med kriminalitetsforebyggelse og det overordnede formål med SSP-samarbejdet er ganske rigtigt at forebygge kriminalitet blandt børn og unge. Forebyggelse af kriminalitet sker imidlertid på forskellige niveauer.

SSP-samarbejdet i Guldborgsund kommune tager et overordnet udgangspunkt i forebyggelsestrekanten udviklet af Det Kriminalpræventive Råd. Nedenfor gives en kort præsentation af modellen, som skal medtænkes ved gennemlæsningen af præsentationen. Forebyggelsestrekanten er opdelt i tre niveauer: opbygning, forebyggelse og kriminalitetsforebyggelse.



Opbygning

Begrebet opbygning betegner de indsatser, der handler om at skabe gode, trygge og udviklende vilkår for alle i kommunen. Der kan være tale om politiske og forvaltningsmæssige tiltag, men også om helt eller delvist private og frivillige initiativer med afsæt i ressourcer i civilsamfundet. Det kan for eksempel handle om at sikre, at der findes relevante fritidstilbud til børn og unge i kommunen. Indsatserne vil sjældent være begrundet i, at de virker kriminalitetsforebyggende.

Forebyggelse

Begrebet forebyggelse defineres som en forebyggende virksomhed, der generelt er rettet mod at hindre en uønsket tilstand eller hændelse. Der er tale om indsatser, der kan have en kriminalitetsforebyggende effekt, men de tager ikke udgangspunkt i at forebygge egentlige kriminelle handlinger. Det kan for eksempel være i arbejdet med forældrenetværk, sociale overdrivelser med mere.

Kriminalitetsforebyggelse

Begrebet kriminalitetsforebyggelse defineres som indsatser, der tilstræber at forhindre eller reducere forekomsten af kriminelle hændelser, dvs. tilfælde hvor brud på gældende lovgivning giver mulighed for at idømme en straf. Det kan for eksempel være via indsatser som bekymringsamtaler, konfliktmægling med mere.

Begrebet kriminalitetsforebyggelse fylder mindst i forebyggelsestrekanten for at illustrere, at hvis arbejdet er gjort godt i forhold til det opbyggende og det forebyggende niveau, vil der være et mindre behov for fokus på decideret kriminalitetsforebyggelse. Ligeledes er pointen i denne tænkning, at kriminalitetsforebyggelse, ligesom al anden forebyggelse, bør ses i en større sammenhæng.



Hvordan SSP-samarbejdets konkrete indsatser er tilrettelagt i praksis, uddybes på de følgende sider.

Formålet med SSP-samarbejdet

SSP er et kriminalitetsforebyggende samarbejde mellem skolen, de sociale myndigheder og politiet. Det er centralt at påpege, at SSP er en samarbejdsform, hvor det overordnede formål er at forebygge risikoadfærd og kriminalitet hos børn og unge.

I Guldborgsund Kommune har SSP-samarbejdet til formål at afdække kriminogene faktorer i forhold til børn og unge samt at organisere en indsats, der kan forebygge og bearbejde disse faktorer. SSP skal fungere som et netværk, der har en forebyggende og kriminalitetsforebyggende indvirkning på børn og unges dagligdag for derved at hindre, at kriminalitet opstår og/eller udvikler sig.

SSP-samarbejdets primære målgruppe er børn og unge i skolealderen og frem til det 18. år.

Se endvidere afsnittet vedrørende SSP+.

Grundlaget for samarbejdet

SSP-samarbejdet er en naturlig foranledning af, at både skolerne, de sociale myndigheder og politiet ifølge lovgivningen er forpligtet til at bidrage til den kriminalitetsforebyggende indsats over for børn og unge.

S – skolens forpligtelse til at udføre kriminalitetsforebyggende arbejde er ikke direkte beskrevet i folkeskoleloven. Dog nævnes det i lovens formålsparagraf, at den enkelte elev skal opnå en alsidig og personlig udvikling. Herigennem skal eleven have kendskab til egne muligheder og danne sig en baggrund for at kunne tage stilling og handle. Sammenholdt med andre af folkeskolelovens bestemmelser om arbejde med tværgående emner og problemstillinger, betyder det dog, at det kriminalitetsforebyggende arbejde i bredeste forstand også er en af folkeskolens opgaver. Hertil kommer at folkeskolen er forpligtet til, som obligatorisk emne, at behandle misbrugsområdet (folkeskoleloven § 7), som netop er en af de mest udbredte faktorer i udviklingen af risikoadfærd.

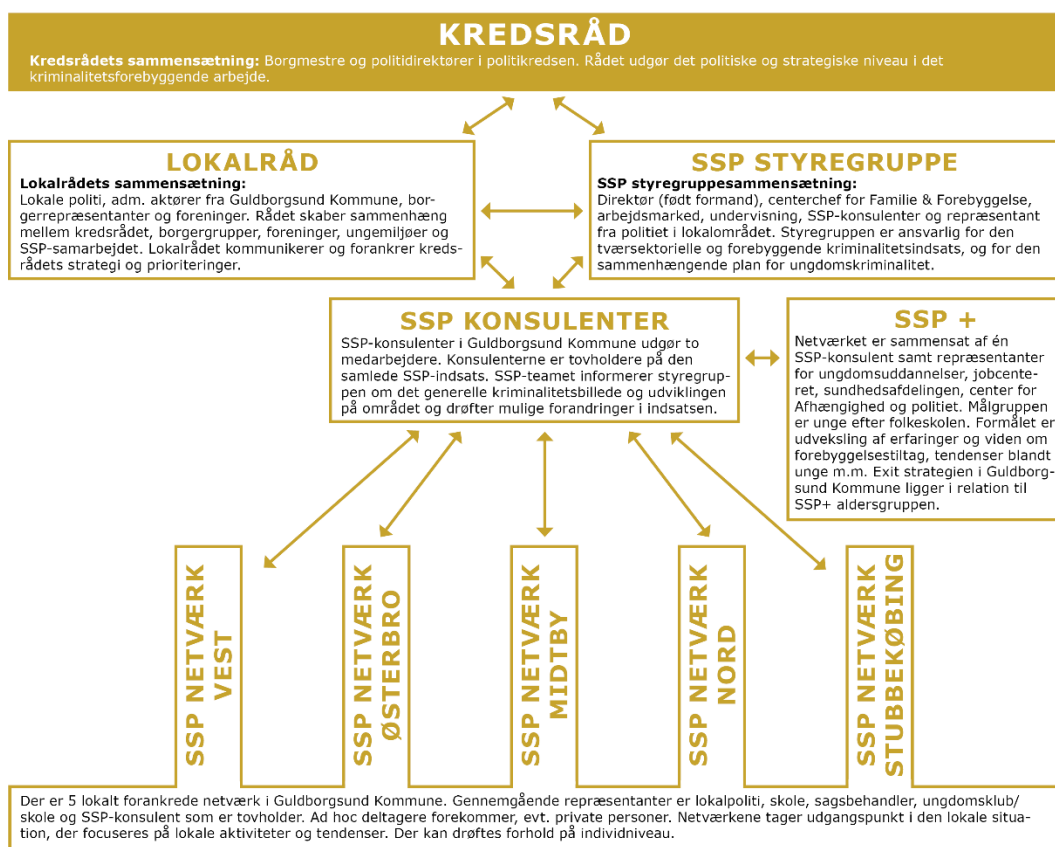
S – Jævnfør serviceloven er det sociale område forpligtet til at føre tilsyn med de forhold, som børn og unge under 18 år lever under i kommunen. Det skal ske på en sådan måde, at kommunen så tidligt som muligt får kendskab til tilfælde, hvor der er behov for en særlig indsats (servicelovens § 146). Ligeledes er det indskrevet i serviceloven at kommunen er forpligtet til, sammenhængende med børne- og ungepolitikken, at formulere en plan for forebyggelse af ungdomskriminalitet (serviceloven § 19, stk. 3).

P – jævnfør retsplejeloven er politidirektøren forpligtet til at etablere et kriminalitetsforebyggende samarbejde mellem politiet og hver kommune i politikredsen. Herunder med inddragelse af skoler og de sociale myndigheder (retsplejelovens §114).

Alle tre instanser er underlagt forvaltningslovens §27 omkring tavshedspligt. Lovgrundlaget for, at instanserne kan samarbejde og diskutere de tendenser, der måtte vise sig på generelt plan, samt forebyggelse på det individuelle plan med afsæt i private forhold, findes i retsplejelovens §115.



Organisering af SSP-samarbejdet



Kredsråd og lokalråd – en del af SSP-samarbejdets struktur

Samarbejdet mellem skolen, de sociale myndigheder og politiet om den lokale kriminalitetsforebyggende indsats er et led i én af flere strukturer, der har som sit overordnede formål at bidrage til det kriminalitetsforebyggende arbejde. Jævnfør politireformen per 1. januar 2007, er der oprettet et kredsråd i hver politikreds og et lokalråd i alle kommuner.

Kredsrådet består af politidirektøren og samtlige borgmestre i politikredsen. De udgør sammen det politiske og strategiske niveau i det kriminalitetsforebyggende arbejde. Efter retsplejelovens §112 drøfter kredsrådet spørgsmål af almindelig karakter vedrørende politiets virksomhed og organisation i politikredsen samt spørgsmål vedr. kriminalitetsudviklingen og samarbejdet mellem politiet og lokalsamfundet.

Lokalrådet består af repræsentanter fra det lokale politi, kommunen og det øvrige lokalsamfund. Lokalrådet skal skabe sammenhæng mellem kredsrådet på den ene side, og SSP-samarbejdet, klubber, foreninger, borgergrupper m.fl. på den anden side. Lokalrådet kan igangsætte forebyggende og tryghedsskabende aktiviteter. Lokalrådet skal sørge for, at kredsrådets strategiske mål, prioriteringer mv. bliver kommunikeret ud og sikrer, at informationer om udviklingen i kriminaliteten i lokalområdet bliver bragt tilbage til kredsrådet.

SSP-styregruppe

SSP-styregruppen består af områdets direktør, relevante centerchefer (herunder lederen af SSP) og lederen af det lokale politi. Direktøren for området er formand for SSP-styregruppen.



Styregruppen er sammensat på chefniveau, fordi SSP-indsatsen i Guldborgsund Kommune skal opbygges og forankres i en fælles tværsektoriel forståelse og i det tættest mulige samspil med det politiske niveau. Samtidig er styregruppen sammensat således, at den har en handlekraft i forhold til prioritering af indsatser i det forebyggende og kriminalitetsforebyggende arbejde.

Kommunen er forpligtiget til at have en sammenhængende plan for indsats over for ungdomskriminalitet. Planen skal sikre en sammenhæng mellem det forebyggende arbejde og den målrettede indsats over for børn og unge med behov for særlig støtte grundet kriminalitet. SSP-styregruppen har det overordnede ansvar for planen for en sammenhængende indsats over for ungdomskriminalitet.

Styregruppen mødes to gange om året. Dagsorden er drøftelse af udfordringer og tendentiøse udviklinger på SSP-området, løbende evaluering og eventuelle forandringer af indsats. Herudover har styregruppen størst muligt fokus på at skabe de bedste rammer for implementering af eventuelle nye SSP-indsatser.

SSP-konsulenterne

SSP-konsulenterne er tovholdere for den samlede SSP-indsats i kommunen og deltager i tværgående fora både internt og eksternt i kommunen. SSP-konsulenterne yder sparring, råd og vejledning inden for det forebyggende og kriminalitetsforebyggende arbejde. SSP-konsulenterne skal gennem SSP-samarbejdet stræbe mod, at ny viden og metoder implementeres i det daglige samarbejde med alle aktører inden for området. SSP-styregruppen er en væsentlig faktor for, at implementeringen kan finde sted hurtigt og tværsektorielt.

SSP-konsulenterne er ligeledes ansvarlige for at få udbredt kendskabet til SSP-samarbejdet – både internt i kommunen, blandt samarbejdsparter, men også blandt kommunens borgere.

Der er tilknyttet en fast SSP-konsulent til alle lokale SSP-netværksgrupper for at sikre en koordinering på tværs af kommunen (se afsnittet "SSP netværket – lokale SSP netværksgrupper"). SSP-konsulenten er i denne forbindelse tovholder på indkaldelse og referat fra møder og kan følge op på eventuelle aftaler i netværket.

SSP-konsulenterne udfører forebyggende undervisning i skolerne (se afsnittet "SSP-samarbejdet i praksis").

I Guldborgsund kommune er SSP-konsulenterne ikke opsøgende på gadeplan. Ved enkelte lejligheder deltager SSP-konsulenterne i forskellige arrangementer med henblik på at holde sig opdateret med ungesituationen og tendenser i Guldborgsund Kommune.

SSP-netværket – lokale netværksgrupper

Det er af afgørende betydning, at der er et bredt sammensat SSP-netværk, da hele SSP-indsatsen bygger på samarbejde. I Guldborgsund kommune er der oprettet fem lokalt forankrede SSP-netværksgrupper samt et SSP+ netværk (se uddybende beskrivelse i afsnittet herunder – SSP+ samarbejdet). I de seks SSP-netværk er der samlet tilknyttet omkring 60 kommunale medarbejdere, der arbejder formaliseret med SSP-samarbejdet. SSP-netværket bruges i det forebyggende og kriminalitetsforebyggende arbejde til bl.a. at opfange tegn på risikoadfærd og udviklingstendenser i kriminaliteten blandt børn og unge. SSP-netværksgruppen tager udgangspunkt i den lokale situation. Der er udarbejdet en projektbeskrivelse for SSP-netværksgruppernes formål og funktion.

Der afholdes to årlige ordinære møder med deltagelse af SSP-skolekontakt, SFO, klubmedarbejder, repræsentant fra ungdomsskolen, politi, repræsentant fra Børn og Familie, en SSP-konsulent samt andre relevante deltagere for området. Derudover afholdes der ét årligt møde, hvor SSP-netværkene er samlet tre og to – samt ét stort årligt møde (temadag), hvor alle fem SSP-netværk er samlet.



SSP+ samarbejdet

Formålet med etableringen af SSP+ samarbejdet er at danne et netværk omkring de 16-30-årige. SSP+ samarbejdet drøfter ikke personrelaterede sager, men udveksler erfaringer og viden om forebyggelsestiltag, tendenser blandt unge mm. SSP+ samarbejdet kan iværksætte initiativer, der kan virke trivselsfremmende, sundhedsfremmende m.v. Andre opgaver kan være at tage initiativer til ensartede guidelines og politikker på ungdomsuddannelserne, udbyde temadage og medvirke til at forebygge frafaldet på ungdomsuddannelserne.

Der afholdes fire årlige møder med deltagelse repræsentanter for alle ungdomsuddannelserne i Nykøbing Falster, 10. klassecenteret, jobcenteret, sundhedsafdelingen, center for afhængighed, politiet samt SSP- konsulent.

Ungeprofil-undersøgelsen

Fra 2015 her Guldborgsund kommune været en del af Ungeprofilundersøgelsen. Vi ønsker med vores deltagelse at bidrage til, at undersøgelsen får den nødvendige repræsentation og de nødvendige data til, at den også nationalt kan blive undersøgelsen, der refereres til, når ny viden på området publiceres. Målet med Ungeprofilundersøgelsen er, at den kan give relevant viden for den enkelte kommune, forskere og forskellige organisationer og styrelser, således at vi på sigt kan minimere antallet af undersøgelser, men også sikrer os den nødvendige viden til at kvalificere forebyggelsen af risikoadfærd blandt børn og unge lokalt samt nationalt. Flere af landets store institutter og organisationer, Socialstyrelsen samt en række kommuner står bag den fælles undersøgelse af unge. Undersøgelsen skal give skoler, uddannelsesinstitutioner, kommuner og forskningsinstitutioner det datagrundlag, der er behov for i arbejdet med at monitorere børn og unges trivsel, sundhed og risikoadfærd og dermed bidrage til at styrke og målrette indsatser i og på tværs af landets kommuner. For at etablere den bedste indsats er det væsentligt, at man kender udgangspunktet. For eksempel hvor mange der ryger hash, hvor mange der har det svært med at passe sin skolegang osv.

Ungeprofilundersøgelsen skal altså give øget viden om de unges trivsel, sundhed og risikoadfærd. Ligeledes skabe overblik over udviklingen til brug for planlægningen af den helt lokale – samt den overordnede strategiske forebyggelsesindsats i kommunen samt nationalt.

Ungeprofilundersøgelsen er målrettet 7. – 9. klasse.

Den overordnede strategi

I SSP-samarbejdet i Guldborgsund Kommune vægtes den generelle forebyggelse højt. Dette medfører, at der i indsatserne afspejles et stærkt samarbejde med afsæt i kommunens skoler. Begrundelsen herfor er, at forskning viser, at kriminalitetsrisikoen er størst i forhold til de børn og unge, der ikke er glade for at gå i skole. "Hvordan de unge har det, med at gå i skole, har en stærk, konsistens og selvstændig sammenhæng med, hvor lovlidige de er. Jo bedre de unge synes om at gå i skole, desto større lovlidighed. Et godt skoleforhold mindsker risikoen for alvorlig og hyppig kriminalitet og øger sandsynligheden for, at unge helt afholder sig fra tyveri, hærværk, vold med videre" (Balvig: Lovlydig Ungdom 2011).

Lige meget, hvor godt vi tilrettelægger de generelle forebyggende indsatser, vil der være børn og unge som udvikler forskellige former for risikoadfærd, der kan føre til kriminalitet. I den forbindelse er SSP- konsulentens rolle ofte at være koordinerende i forhold til øvrige samarbejdspartner som politi, skolelærere og sagsbehandlere.

I Guldborgsund Kommune arbejdes der med dialogplatformen GUSA (Guldborgsund Kommunes samarbejdsmodel). Som SSP-konsulenter benytter vi dialogplatformen i arbejdet med enkelt-sager. Vi er ligeledes opmærksomme på brugen af GUSA-dialoger i forhold til de konkrete unge, der drøftes på indsatsmøder, netværksmøder og i andre sammenhænge (Se afsnittet vedrørende GUSA under "Den specifikke og individorienterede forebyggelse" nedenfor).



SSP-samarbejdet i Guldborgsund Kommune bygger på, at indsats, tiltag og udvikling er vidensbaseret med baggrund i national anerkendt forskning eller vidensindsamling gennem lokale og nationale SSP-netværk.

Den generelle forebyggelse

Indeholder en bred indsats over for alle børn og unge, uanset om de har vist tegn på risikoadfærd eller ej. Ligeledes generelle kriminalpræventive indsatser via undervisning, information, oplysning over for børn, unge, forældre og samarbejdsparter. Den generelle forebyggelse placerer sig i "forebyggelse" jævnfør forebyggelsestrekanten.

Den specifikke forebyggelse

Indeholder indsatser rettet mod børn og unge, der må anses for at være i større risiko for at blive kriminelle. Denne indsats kan anvendes over for grupper af børn og unge, som har været på kant med loven. Den specifikke forebyggelse placerer sig i "forebyggelse" og "kriminalitetsforebyggelse" jævnfør forebyggelsestrekanten.

Den individorienterede forebyggelse

Indeholder indsatser rettet mod den lille gruppe af børn og unge, som har udviklet et kriminelt handlemønster. Indsatsen er individuel og skal forebygge, at de unge begår ny kriminalitet. Den individuelle forebyggelse placerer sig i "kriminalitetsforebyggelse" jævnfør forebyggelsestrekanten.

SSP-samarbejdet i praksis

Nedenfor uddybes hvilke indsatser, der er prioriteret ud fra de tre forebyggelsesformer. Overordnet for alle indsatserne er, at de bedste resultater i det forebyggende og kriminalitetsforebyggende arbejde opnås ved en tidlig, helhedsorienteret, tværsektoriel og sammenhængende indsats (Justitsministeriets betænkning 1508: Indsatsen mod ungdomskriminalitet, 2009).

Den generelle forebyggelse i SSP-samarbejdet er tilrettelagt via følgende konkrete indsatser:

- Indsats vedrørende opbygning af forældrenetværk og forældreaftaler i 0. klasse
- Indsats vedrørende digital dannelse og sociale medier i 2., 3., 4., 6. 8. klasse
- Indsats vedrørende sociale overdrivelser og flertalsmisforståelser i 7. klasse
- Ad Hoc oplæg til skolerne
- Bidrag til læringsplatformen vedrørende generel trivselsfremmende forebyggelse i kommunen

Den specifikke og individorienterede forebyggelse i SSP-samarbejdet er tilrettelagt via følgende konkrete indsatser:

- Ugentligt indsamtmøde mellem ungeenheden, børn og familie, politi og SSP-konsulenterne
- GUSA-dialoger
- Kortlægning af tendenser og adfærd blandt børn og unge
- Opbygning af specifikke forældrenetværk
- Exitstrategi
- Radikalisering
- Ansvarlig udskænkning



Uddybning af den generelle forebyggelse

Indsats	Forældrenetværk og forældreaftaler i 0. klasse
Målgruppe	Alle klasselærere i 0. klasse samt alle forældre til børn i 0. klasse i Guldborgsund kommune.
Hvorfor?	<p>Det bæredygtige forældresamarbejde begynder ikke i 6. – 7. klasse, når problemerne begynder at banke på. Diskussionen, udveksling af holdninger og synspunkter og det gensidige samarbejde skal bygges op fra 0. klasse. Et tidligt og inkluderende forældrenetværk i de enkelte klasser er en vigtig faktor i forhold til den kriminalitets- og misbrugsforebyggende indsats på skolerne. Ved involvering i børnegruppens sociale liv, kan forældre være med til at forebygge, at enkelte børn og unge udstødes og kommer ud på et skråplan (Det kriminalpræventive Råd).</p> <p>Forældreaftaler er en vigtig del af samarbejdet og forældrenetværket omkring klassen. Forældreaftaler er en hjælp til alle, fordi man ved, hvad man kan forvente af hinanden. Som barn er det trygt, at der er klare og tydelige rammer, som alle forældre bakker op omkring. Som forældre er det praktisk, at der er rammer at følge. Der er undersøgelser, som viser, at hvis klassen har fælles aftaler for, hvordan man for eksempel sørger for, at alle børn leger sammen på kryds og tværs, eller hvordan man afholder børnefødselsdage, så skaber det tryghed og trivsel både for klassens børn og for de voksne (Det kriminalpræventive Råd).</p>
Hvordan?	SSP-konsulenten yder konsulentbistand til skolerne omkring vigtigheden af at skabe et stærkt forældrenetværk allerede fra 0. klasse. Ligeledes hvordan klasselæreren kan igangsætte en proces omkring udveksling af holdninger og synspunkter blandt klassens forældre, som skal munde ud i en forældreaftale for klassen. Der tages udgangspunkt i materialet "Forældrefiduser" (Det kriminalpræventive Råd). SSP-konsulenten kan ligeledes deltage i et forældremøde. Det aftales fra skole til skole, hvordan det konkrete behov bedst dækkes.



Indsats	Sociale overdrivelser og flertalsmisforståelser i 7. klasse - "Alle de andre gør det"
Målgruppe	Alle elever i 7. klasse i Guldborgsund Kommune samt deres forældre.
Hvorfor?	<p>Teorien omkring sociale overdrivelser og flertalsmisforståelser tager sit udgangspunkt i "Ringstedforsøget - Livsstil og forebyggelse i lokalsamfundet" (Balvig, Holmberg & Sørensen, 2005) samt evalueringen heraf kaldet "Ringstedforsøget anno 2020". Udgangspunktet for "Ringstedforsøget" var, at der er en række centrale egenskaber ved risikoadfærd, som må medtænkes i forebyggelsesøjemed. Det gælder for det første, at risikoadfærd starter tidligt og at der ikke spores væsentlig nedgang i omfanget af denne adfærd frem til 24-års alderen. Skal man derfor påvirke adfærden, inden den er påbegyndt - hvilket for en mere umiddelbar betragtning virker mere løfterigt end at søge at standse eller ændre allerede påbegyndt adfærd - skal man derfor starte tidligt. For det andet gælder, at risikoadfærd er sammenhængende: tobaksrygning, drikkeri, brug af euforiserende stoffer og kriminalitet viser stor samvariation. For det tredje gælder at risikoadfærd er omgærdet af sociale overdrivelser. Hovedparten af de unge antager, at omfanget af risikoadfærd blandt deres jævnaldrende er væsentlig større, end det faktisk er - hvilket kan påvirke deres egen adfærd. I forsøget konstateres en væsentlig nedgang i børn og unges risikoadfærd, når de bliver konfronteret med deres egne sociale overdrivelser og flertalsmisforståelser - og efterfølgende får lov til at diskutere sig frem til årsagerne af disse overdrivelser og misforståelser. I 2006 blev "Ringstedforsøget" af EU tildelt prisen som det bedste forebyggelsesprojekt i Europa.</p> <p>Evalueringen af forsøget viser, at elever får det største udbytte af undervisningen, når den foretages på 7. årgang, idet de kan huske og omsætte den nye viden til handling; dette både når det omhandler flertalsmisforståelser, social pejling, risikoadfærd, alkohol og så videre.</p> <p>Det Kriminalpræventive Råds materiale, "Alle de andre gør det", tager sit metodiske udgangspunkt i "Ringstedforsøget". Som forsøget viser, kan man ved at fokusere på sociale overdrivelser og flertalsmisforståelser forebygge risikoadfærd mere effektivt end ved traditionel forebyggelsesundervisning og oplysningskampagner.</p>
Hvordan?	<p>SSP-konsulent og politi holder oplæg i kommunens 7. klasser ud fra konceptet "Alle de andre gør det". Klasselæreren er til stede i klassen ved undervisningen for at sikre en efterfølgende opfølgning. Der afsættes fire lektioner i hver 7. klasse.</p> <p>Som supplement til oplægget i 7. klasse følger politi og SSP-konsulent op med et forældremøde i 8. klasse, hvor der tages udgangspunkt i dialogen omkring sociale overdrivelser og flertalsmisforståelser, men hvor der også tales om risikoadfærd, kriminel lavalder og straf samt unge i nattelivet. Klasselæreren er til stede ved forældremødet - igen for at sikre en efterfølgende opfølgning.</p> <p>Der afsættes to timer til forældremødet.</p>



Indsats	Digital dannelse
Målgruppe	Indsatsområdet retter sig i første omgang mod grundskolen fra indskoling over mellemgruppe til udskoling. På sigt, og når første fase er implementeret, vil indsatsen blive udvidet til dagtilbuddene; her vil målgruppen være forældrene.
Hvorfor?	Krav om en lokal antimobbestrategi samt en strategi mod digital mobning for alle landets Folkeskoler er det lovmæssige grundlag for implementeringen af den digitale dannelse. Det er Guldborgsund Kommunes vision, at det enkelte barn og den enkelte unge oplever anerkendelse som selvstændigt individ med mulighed for at udvikle identitet og selvstændighed, samtidig med at de inddrages i trygge fællesskaber i et komplekst, moderne samfund med mange sociale verdener. Børn og unge lever en stor del af deres liv på de sociale medier, og dermed er det af største vigtighed, at vi får faciliteret en struktureret undervisning i forskellige facetter af de digitalt udfordringer; herunder blandt andet digitale spor, dataetik og dataadfærd.
Hvordan?	SSP er sammen med politiets SSP-kordinator tovholder for implementeringen af den digitale dannelse i kommunens grundskoler. Det digitale undervisningsforløb "Dit Liv på Nettet" fra "Center for Digital Pædagogik" udrulles i grundskolerne og på sigt i dagtilbuddene. "Dit Liv på Nettet" bruges i Guldborgsund Kommune på 3., 4. og 6. klassestrin og indbefatter et fortløbende arbejde med digitale problematikker samt inddragelse af forældre på flere årgange. Undervisningen vil foregå i forskellige samarbejds-konstellationer, og Center for Børn og Læring vil være en vigtig samarbejdspartner. På 2. og 8. årgang undervises i digital dannelse via politiets materiale "Den Sikre Side". Med denne strukturerede indsats sikres alle elever en fortløbende og bred undervisning, der naturligt skal understøtte den almindelige dannelse af alle børn og unge.

Indsats	Bidrag til læringsplatformen vedrørende generel sundheds- og trivselsfremmende forebyggelse
Målgruppe	Primært: Alle lærere og skoler i Guldborgsund Kommune. Sekundært: Guldborgsund Kommunes skoleelever og deres forældre.
Hvorfor?	Center for Børn & Læring udarbejder læringsplatformen, hvor dagtilbuds- og skoleområdet kan hente inspiration til undervisningsforløb m.m. Læringsplatformen skal indeholde de tilbud, indsatser, gode materialer og så videre, som er målrettet dagtilbud og skoler.
Hvordan?	SSP-konsulenterne deltager i arbejdsgruppe omhandlende koordinering af tilbud til kommunens dagtilbud og skoler. Her bidrager SSP-konsulenterne blandt andet med viden omkring god, generel trivselsfremmende forebyggelse.



Uddybning af den specifikke og individorienterede forebyggelse

Indsats	Indsatsmøde
Målgruppe	De børn og unge, der er blevet registreret på politiets døgnrapport.
Hvorfor?	Lige meget hvor godt vi tilrettelægger de generelle forebyggende indsatser, vil der være børn og unge, som udvikler forskellige former for risikoadfærd, der kan føre til kriminalitet. Indsatsmødet skal sikre et overordnet overblik over børn, unge og grupper, der i kriminalitetsforebyggende henseende skal have en særlig opmærksomhed. På indsatsmødet arbejdes der ud fra navngivne børn og unge. Formålet med mødet er at iværksætte en hurtig indsats og opfølgning i forhold til de børn og unge, der har været i kontakt med politiet.
Hvordan?	Politiets SSP-kordinator, en repræsentant fra børn og familie, en repræsentant fra ungeenheden samt SSP-konsulenter mødes én gang om ugen, hvor: Politiets SSP-kordinator gennemgår ugens døgnrapport. De registrerede sager fordeles i forhold til, hvorvidt barnet eller den unge allerede har en sagsbehandler, eller om der er tale om en ny sag – samt ud fra sagens karakter. Kategoriseres sagen som en SSP-opgave, følger politiets SSP-kordinator eller SSP-konsulenterne op med bekymringsbrev, bekymrings samtale, hjemmebesøg eller skolebesøg. Herunder overvejelser om, hvorvidt der skal opstartes en GUSA-dialog. Ligeledes gennemgås lister fra NEC (Nationalt Efterforskningscenter). Ankestyrelsen udtager på landsplan 300 sager om året til kontrol og opfølgning i forhold til, hvordan kommunen har handlet i konkrete sager, hvor børn eller unge har været registreret på politiets døgnrapport.

Indsats	GUSA – Guldborgsund Kommunes samarbejdsmodel.
Målgruppe	Primært: Alle børn, unge og familier i Guldborgsund Kommune. Sekundært: Alle fagpersoner, som SSP-konsulenten støder på i det tværfaglige og tværsektorielle samarbejde.
Hvorfor?	I Guldborgsund Kommune er det besluttet, at det forebyggende, tværfaglige samarbejde skal ske i dialogplatformen GUSA. GUSA er en samarbejdsmodel, der systematiserer og konkretiserer arbejdet med den enkelte familie. GUSA er blandt andet bygget op omkring de principper, der også gør sig gældende for tænkningen omkring "det gode" kriminalitetsforebyggende arbejde; nemlig at de bedste resultater opnås ved en tidlig, helhedsorienteret, tværsektoriel og sammenhængende indsats (Justitsministeriets betænkning 1508: Indsatsen mod ungdomskriminalitet, 2009).
Hvordan?	SSP-konsulenterne benytter GUSA-dialogplatformen i arbejdet med enkelt sager. SSP-konsulenterne rådgiver og vejleder omkring brugen af GUSA – fx ved SSP-netværksmøder og lignende. Samtidig er SSP-konsulenten med til at sikre, at den nyeste viden er tilgængelig for den, der bruger GUSA-plattformen.



Indsats	Kortlægning af tendenser og adfærd blandt børn og unge.
Målgruppe	Alle børn og unge i Guldborgsund Kommune.
Hvorfor?	<p>Generelt er der et behov for, at SSP-konsulenterne holder sig opdateret på tendenser samt udviklingen i kriminalitetsformer for at kunne tilrettelægge en virksom forebyggende og kriminalitetsforebyggende indsats.</p> <p>Indimellem opleves det, at børn og unge samles i større eller mindre grupperinger – enten privat eller i det offentlige rum. Det kan være børn og unge, der ikke trives, pjækker fra skole eller udviser anden form for risikoadfærd, hvilket kan føre til kriminalitet. Kriminalitet foregår i sociale sammenhænge. SSP-konsulenten har en bred viden om tendenser blandt børn og unge i kommunen og et overblik over hvilke unge "der hænger sammen" i forskellige bekymrende sammenhænge. Det er SSP-konsulenternes opgave – i samarbejde med relevante samarbejdspartner – at få kortlagt omfanget af risikoadfærd. Ofte vil der være tale om børn og unge, som allerede er tilknyttet en sagsbehandler. Den viden, SSP-konsulenten har, kan være af væsentlig betydning for sagsbehandlerens arbejde med det enkelte barn, den enkelte unge og deres familier. Man er ofte som sagsbehandler fokuseret på ét barn eller én ung, og man har ikke mulighed for alene at se det samme brede perspektiv. Det tætte SSP-samarbejde skal sikre en vidensdeling og nøjagtig rollefordeling i forhold til, hvem der gør hvad i forhold til det enkelte individ, forældre osv.</p> <p>Et eksempel kan være, at en gruppe unge ofte optræder i byen, omkring banegården og på tilfældige adresser rundt omkring i byen. Der går rygter om, at nogle af disse unge ryger hash. De har en sporadisk tilknytning til skolen.</p> <p>På grund af fraværet sender skolerne underretninger på de børn og unge, de er bekymrede for – de ved nødvendigvis ikke, hvorfor den unge pjækker og hvilken sammenhæng, det foregår i. Sagerne fordeles hos forskellige sagsbehandlere – som ikke nødvendigvis får en oplysning om, hvilken sammenhæng den unge færdes i, og hvorledes denne kan have sammenhæng med den risikoadfærd, den unge udviser.</p>
Hvordan?	<p>Hvordan indsatsen i forhold til ovenstående tilrettelægges kan være forskellig og må tilpasses den enkelte situation. På SSP-netværksmøderne i de lokale områder kan der udarbejdes strategier for, hvordan konkrete problematikker afhjælpes.</p> <p>Ungeprofilundersøgelsen skal ligeledes være med til at give en overordnet indsigt i udvikling og tendenser blandt børn og unge i Guldborgsund Kommune.</p>



Indsats	Opbygning af specifikke forældrenetværk
Mål-gruppe	De specifikke forældrenetværksgrupper er et tilbud til forældre med børn eller unge, som er ude i kriminalitet, misbrug, manglende skolegang, eller som har andre problemer. Aldersgruppen herfor er ikke fast, men forældrenes børn og unge kan være fra 12 år og opefter.
Hvorfor?	<p>Formålet ved de specifikke forældrenetværk er, at forældre kan dele de oplevelser, frustrationer, den afmagt og sorg, der kan være forbundet med at være pårørende til en kriminel eller kriminalitetstruet ung.</p> <p>Det er ofte meget ressourcekrævende at være forældre til kriminelle eller kriminalitetstruede unge, og derfor er det af stor betydning, at forældrene ud over at have et rum, hvor man kan dele sine oplevelser, også kan få konkrete redskaber til at håndtere denne belastning hensigtsmæssigt, således at de deltagende forældre både kan bevare deres livskvalitet og samtidig være den trygge og faste ramme i den unges liv. Dette for at skabe større trivsel i den enkelte unges liv, således at den enkelte unge bliver i stand til at fravælge kriminelle og/eller voldelige destruktive subkulturer.</p>
Hvordan?	<p>SSP-konsulenten bistår processen omkring opstart og gennemførelse af forældrenetværksgrupper.</p> <p>Inden selve opstartsmødet vælges en lokalitet, som for forældrene er tryk og neutral. Dette for at sikre at alle føler sig lige, og at der derved allerede til første møde opnås en fællesfølelse, som styrker det videre samarbejde i netværket.</p> <p>Da de specifikke forældrenetværk altid tager udgangspunkt i forældrenes børn - og unges adfærd, vil størrelsen af disse forældrenetværk samt behovet for at mødes være individuelt i forhold til hver enkelt netværksgruppe. Helt overordnet er det i opstartsfasen af hvert forældrenetværk SSP-konsulenterne, som informerer og indkalder de relevante forældre til et opstartsmøde. På opstartsmødet bliver rammerne for deltagelse i netværket fremlagt.</p> <p>Fremadrettet er det forældrenetværkets deltagere, der bestemmer, hvad der skal tales om, samt hvilke eventuelle temaer netværket måtte ønske at diskutere og/eller få oplæg omkring. Det er altid en løbende proces, og der er ikke en fastlagt slutdato for disse netværk - ej heller for hvor lang tid SSP-konsulenterne er inde over. Forældrenetværket kan eventuelt fortsætte uden styring fra SSP-konsulenterne. Forældrenetværket kan altid rette henvendelse til SSP i forhold til oplæg, råd og vejledning.</p>



Indsats	Exitstrategi, ekstremisme og radikalisering (og øvrige destruktive subkulturer)
Målgruppe	Indsatsområdet fokuserer på den gruppe af borgere i Guldborgsund Kommune fra 15 år og opefter, der er involveret i banderelateret kriminalitet eller er tilknyttet bandemiljøet og/eller andre former for destruktive subkulturer; her tænkes f.eks. på andre stærkt kriminelle, ekstremistiske og/eller voldelige miljøer.
Hvorfor?	Formålet med Guldborgsund Kommunes Exit-program er at styrke myndighedssamarbejdet omkring målgruppen, hvor en central prioritet er at bekæmpe den kriminalitet, der udspringer af disse destruktive subkulturer. Tillige er formålet at yde hjælp og støtte til den del af målgruppen, som begår massiv kriminalitet, er truet, eller af andre årsager ønsker at ændre på deres livsstil. Der skal ydes en effektiv indsats for at motivere, hjælpe og støtte personer inden for målgruppen og derved give dem mulighed for, at disse borgere kan overskride deres kriminelle position og deltage i samfundet på nye konstruktive måder. Målet er endvidere at styrke det kriminalitetsforebyggende arbejde, der allerede pågår i Guldborgsund Kommune.
Hvordan?	<p>Exit-koordinator er i tæt samarbejde med Sydsjælland og Lolland-Falsters Politikreds, PET (Politiets Efterretningstjeneste) og Kriminalforsorgen i forhold til det konkrete arbejde med målgruppen. Tillige er Exit-koordinator i tæt kontakt med de implicerede afdelinger i kommunen. Det er via dette tætte tværsektorielle samarbejde, at borgere henvises til Exit-koordinatoren.</p> <p>Exit-koordinator og Exit-ansvarlig i politiet afholder samtaler med borgeren, hvor det her afklares, hvorvidt vedkommende er en del af målgruppen, og om der er motivation for at træde ud af det destruktive miljø. Guldborgsund Kommunes Exit-koordinator er herefter ansvarlig for at koordinere indsatsen mellem alle relevante afdelinger og er borgerens kontaktperson i den forbindelse. Exit-koordinator udarbejder en kontrakt, som strukturerer samarbejdet mellem alle kommunale tilbud, politiet og kriminalforsorgen. I kontrakten beskrives hvilke afdelinger, der skal iværksætte foranstaltninger, hvilke foranstaltninger og tidsperspektivet heri. Efterfølgende er det Exit-koordinators ansvar at have tæt opfølgning i forhold til kontakten og borgerens situation. Der afholdes minimum samarbejds møde en gang om måneden med de implicerede afdelinger, så længe der er iværksat et Exit-program.</p> <p>Flyttes borgeren til en anden kommune, fortsætter Guldborgsund Kommunes forpligtelser i henhold til Exit-programmet, så længe borgeren er en del af et Exit-program. Exit-koordinator er her ansvarlig for at opbygge et samarbejde med den nye kommune og her få lagt en langsigtet plan.</p> <p>Er sagerne af en sådan karakter, at der er behov for yderligere kvalificering i forhold til bekymringsgraden, sikkerhedssituationen mm., bringes sagen ind i Infohuset, som er et tværfagligt samarbejdsforum, der består af deltagere fra politikredsens syv kommuner, politiet, kriminalforsorgen, center for forebyggelse af ekstremisme samt PET. Exit-koordinatoren er ressourceperson, Infohuset og Guldborgsund Kommunes repræsentant.</p> <p>Endvidere kan samtlige centre internt i kommunen rette henvendelse til Exit-koordinator for opkvalificering, sparring, råd og vejledning i forhold til målgruppen. Særligt i forhold til radikalisering jævnfør LOV nr. 1576 af den 15. december.</p>



Indsats	Unge i nattelivet, 14-16 år
Målgruppe	Indsatsområdet retter sig primært mod unge i alderen 14 til 16 år – sekundært mod unge i alderen 16 til 18.
Hvorfor?	<p>Vi oplever problemer omkring personfalsk i form af falske id-kort til fremvisning på diskoteker og lignende, samt at unge mennesker helt ned til 14-årsalderen besøger beværtninger i weekenderne.</p> <p>Det er vigtigt at få italesat alvoren i dokumentfalsk over for de unge, og samtidig ønsker vi et samarbejde med bevillingshaverne i forhold til en øget håndhævelse af aldersgrænserne. Der må ikke udskænkes alkohol til unge under 18, men det forhindrer ikke de unge i at drikke, da ældre bekendte kan købe for dem.</p> <p>Der er brug for mere opmærksomhed på udfordringer med unge i nattelivet. Skal forældre kunne tage stilling til disse udfordringer, skal de gøres bekendt med de muligheder og farer, der er for de unge mennesker i Guldborgsund.</p> <p>Vi ved, at nattetimerne mellem 02 og 05 er de "farligste" at være ude i som følge af alkoholindtagelse og lignende, og vi ved, at ikke alle unge under 16 er væk fra barer efter klokken 02.</p>
Hvordan?	<p>SSP og politiet vil i samarbejde lave en langsigtet, forebyggende indsats, hvor forældre bliver klædt på til at kunne forholde sig til de eventuelle situationer, hvor deres unge mennesker ønsker at deltage i bylivet, inden de er fyldt 16 år. SSP og politiet kommer hvert år ud på alle 7. årgange med undervisningsforløbet "Alle de andre gør det".</p> <p>I 8. klasse vil der blive fulgt op på problemstillingerne, som her vil være mere aktuelle i kraft af de unges alder. Dette gøres på et forældremøde i forbindelse med undervisningsforløbet "Den Sikre Side" og den generelle kriminalitetsforebyggelse der altid finder sted på 8. klassetrin.</p> <p>Herved opbygges et kontinuerligt forløb, hvor forældre klædes på til at kunne rådgive og sætte grænser for deres unge.</p> <p>Politiet har desuden en indsats i samarbejde med beværtningerne i forhold til at holde rocker-/bandemedlemmer ude af beværtningerne.</p> <p>Ud over samarbejdet mellem SSP og politiet inddrages eksterne samarbejdspartnere som McDonalds og medlemmer i politiets restauratørmøder.</p>

Andet relevant

Hjemmeside

SSP Guldborgsund har egen hjemmeside [SSP Guldborgsund](http://SSP-Guldborgsund.dk), som løbende opdateres af konsulenterne med diverse rapporter, undersøgelser, kontaktdata mm., der er relevant for unge, forældre og samarbejdsparter.

SSP Skole,
Socialforvaltning &
Politi

SSP-GULDBORGSUND.DK