

NATURA 2000-HANDLEPLAN 2016-2021

Horreby Lyng og Listrup Lyng

Natura 2000-område nr. 175

Habitatområde H154 og H252

Natura 2000-handleplan 2016–2021

Horreby Lyng og Listrup Lyng

Natura 2000-område nr. 175

Habitatområde H154 og H252

Titel: Natura 2000-handleplan. Horreby Lyng og Listrup Lyng nr. 175. Habitatområde H154 og H252.

Udgiver: Guldborgsund Kommune
Parkvej 37
4800 Nykøbing F
Email: natur-miljoe-plan@guldborgsund.dk
www.guldborgsund.dk

Naturstyrelsen
Gjøddingård
Førstballevej 2
7183 Randbøl
www.nst.dk

Udgivelsesår: 2017
Forsidefoto: Guldborgsund Kommune
Kort: © Kort- og Matrikelstyrelsen
Redaktion: Naturstyrelsen og Guldborgsund Kommune

Må citeres med kildeangivelse.

Indholdsfortegnelse

Baggrund.....	4
Redegørelse for gennemførelse af seneste handleplan.....	6
Behov for indsatser.....	7
Indsatser fordelt på aktør.....	9
Prioritering af den forventede indsats.....	11
Forventede initiativer og plan for interessentinddragelse.....	12
Bilag 1: Resumé af offentlige lodsejers drifts- og plejeplaner	
Bilag 2: Kortbilag	
Bilag 3: Naturtyper og arter på udpegningsgrundlag	

Baggrund

Et Natura 2000-område er et område, der er særligt bevaringsværdigt, idet det indeholder en til flere sjældne arter eller naturtyper, som på europæisk plan er i tilbagegang. Staten har udpeget 252 Natura 2000-områder i Danmark og de har udarbejdet en Natura 2000-plan for hvert område. Planerne beskriver målene for det enkelte beskyttelsesområde og fastlægger de indsatser, der skal ske indenfor planperioden 2016-2021. Natura 2000-planerne er blevet offentliggjort den 20. oktober 2015. Planerne kan findes på Miljøstyrelsens (MST) hjemmeside www.mst.dk

Ud fra Natura 2000-planerne har kommunerne udarbejdet kommunale handleplaner, som skal medvirke til at gennemføre Natura 2000-planerne for de enkelte områder. Denne handleplan er udarbejdet som et samarbejde mellem Naturstyrelsen og Guldborgsund Kommune på grundlag af Natura 2000-plan for nr. 175 Horreby Lyng og Listrup Lyng.

Hver kommune er ansvarlig for de dele af handleplanen, der vedrører kommunens geografiske område på land og kystnære områder. Planlægningen for de skovbevoksede, fredskovspligtige arealer varetages dog af MST og gennemføres hvert 12. år. Skovhandleplaner 2010-2021 gælder således fortsat. Kommunerne og MST er hver især ansvarlige for, at handleplanerne gennemføres inden udgangen af år 2021.

Kommunerne vil arbejde for, at gennemførelse af Natura 2000-handleplanen sker med frivillig deltagelse af lodsejere samt de økonomiske tilskudsordninger, der er til rådighed. Denne handleplan er den anden i rækken og planperioden løber frem til udgangen af år 2021.

Offentlige lodsejere, som ejer arealer i Natura 2000-område, kan vælge at gennemføre Natura 2000-planen direkte i egne drifts- og plejeplaner. Naturstyrelsen ønsker selv at udarbejde drifts- og plejeplaner for egne arealer, og resuméer af disse planer kan ses i bilag 1. Herudover indgår denne drifts- og plejeplanlægning for offentlige arealer kun i handleplanens tabel 5. Guldborgsund Kommune er offentlig lodsejer af visse arealer indenfor Natura 2000-området. Da Guldborgsund Kommune ikke har plejeplaner for de specifikke naturtyper, indgår kommunens arealer som en del af de forvaltningstiltag, som kan ses i tabel 5.

EU's Habitatdirektiv (Rådets Direktiv 92/43/EØF af 21. maj 1992 om bevaring af naturtyper samt vilde dyr og planter med senere ændringer) er indarbejdet i dansk lovgivning gennem Miljømålsloven og Skovloven med tilhørende bekendtgørelser. Natura 2000-planerne er et redskab, der sikrer udførelsen af Miljømålsloven og Skovloven herunder overholdelse af Habitatdirektivet. Habitatdirektivets hovedformål er at fremme opretholdelsen af den biologiske diversitet under hensyntagen til økonomiske, sociale, kulturelle og regionale behov, der bidrager til en bæredygtig udvikling.

Handleplanen er udarbejdet med hjemmel i Miljømålsloven (lovbekendtgørelse nr. 1251 af 29. september 2016 med senere ændringer), bekendtgørelse om kommunalbestyrelsernes Natura 2000-handleplaner (bekendtgørelse nr. 944 af 27. juni 2016) og bekendtgørelse om tilvejebringelse af Natura 2000-skovplanlægning (bekendtgørelse nr. 946 af 27 juni 2016).

Den kommunale handleplan skal ifølge lovgivningen indeholde:

- En prioritering af kommunalbestyrelsens forventede forvaltningsindsats i planperioden på baggrund af en opgørelse af behovet for konkrete forvaltningstiltag
- De forventede initiativer, som kommunalbestyrelsen vil tage for at gennemføre Natura 2000-planen, herunder en plan for interessentinddragelse.
- En oversigt over fordelingen af indsatsen mellem kommunale myndigheder, Miljø- og Fødevarerministeriet og offentlige lodsejere.
- En redegørelse for gennemførelsen af handleplanen for den forudgående 6 års periode, der gør det muligt at vurdere, i hvilket omfang Natura 2000-planen for den forudgående periode er gennemført.

Alle myndigheder skal i deres arealdrift, naturforvaltning eller ved udøvelse af deres beføjelser i henhold til lovgivningen i øvrigt lægge Natura 2000-planen og – handleplanen til grund.

Handleplanen skal være så konkret, at dens gennemførelse kan vurderes. Dog må handleplanen ikke foregribe det præcise indhold af de aftaler eller afgørelser, der træffes i forhold til den enkelte lodsejer i forbindelse med gennemførelsen af handleplanen.

De kommunale handleplaner skal i samspil med vandplanlægningen realisere Natura 2000-planen, for så vidt angår vandbehov for de naturtyper, som er direkte afhængige af et vandøkosystem. Natura 2000-planens mål om forbedret vandkvalitet i større søer, vandløb, fjorde og kystvande realiseres gennem indsatsen i vandplanlægningen, og skal ikke indgå i de kommunale Natura 2000-handleplaner.

Den kommunale Natura 2000-handleplan er som udgangspunkt omfattet af krav om miljøvurdering i henhold til lov om miljøvurdering af planer og programmer (lovbekendtgørelse nr. 425 af 18. maj 2016). For samtlige statslige Natura 2000-planer er der foretaget en strategisk miljøvurdering. Handleplanerne har et indhold, der ikke adskiller sig fra de oplysninger, som allerede er givet i de miljøvurderede Natura 2000-planer. Da handleplanen ikke sætter nye rammer for fremtidige anlægstilladelser eller yderligere vil kunne påvirke internationalt udpegede naturbeskyttelsesområder væsentligt, er det kommunernes vurdering, at der ikke er behov for en fornyet miljøvurdering.

Redegørelse for gennemførelse af seneste handleplan

De kommunale handleplaner for første planperiode har været gældende siden udgangen af 2012. Kommunen har i den mellemliggende perioden arbejdet for at gennemføre den indsats, der blev beskrevet i Natura 2000-handleplanen for planperioden 2010-2015.

Nedenstående tabeller viser en oversigt over de realiserede, påbegyndte og planlagte projekter inden for Natura 2000-området.

Tabel 1. Følgende projekter er finansieret via kommunens egne midler, private fondsmidler eller DUT midler

Guldborgsund Kommune	Indsats	Kommunalt ejet	Privatejet
	Forundersøgelse af de hydrologiske forhold for Natura 2000-området der vil kunne komme med forslag til at sikre mulighederne for retablering af højmosen Horreby Lyng	0 ha (Kommunen opnår ejerskab i 2013 over 96 ha ud af de 180 ha i Horreby Lyng)	180 ha realiseret
	Udarbejdelse af EU LIFE ansøgning for Horreby Lyng	0 ha	Ansøgning fremsendt for 180 ha og finansiering opnået i 2013
	Udarbejdelse af detaljeplanlægning for området Horreby Lyng	96 ha (Kommunen opnår ejerskab i 2013 over 96 ha ud af de 180 ha i Horreby Lyng)	Som en del af EU LIFE projektet udarbejdes der en detaljeplan for de 180 ha
	Forbedring af hydrologi i Horreby Lyng	96 ha planlagt	84 ha planlagt
	Rydning af uønsket opvækst i Horreby Lyng	10 ha realiseret	0-1 ha realiseret (kun selektiv hugst på private arealer)
	Græsning eller høslet på rigkær i Horreby Lyng	0 ha	6 ha realiseret
	Bekæmpelse af invasive arter på Horreby Lyng	0-1 ha realiseret	0-1 ha realiseret
	Skov uden fredskovspligt (GBS):		
	Skovnaturtypebevarende drift og pleje på arealer i Horreby Lyng	96 ha planlagt	54 ha planlagt
	Urørt skov i Horreby Lyng	96 ha realiseret	54 ha realiseret
	Forbedring af hydrologi i Horreby Lyng	96 ha planlagt	54 ha planlagt
	Skov med fredskovspligt (NST):		
	Skovnaturtypebevarende drift og pleje	0 ha	Op til 5 ha
	Forbedringer af hydrologi	0 ha	Op til 5 ha planlagt
	Ny habitatnatur:		
	Udvidelser af *aktiv højmose på kortlagte §3 arealer	Op til 96 ha planlagt	Op til 54 ha planlagt

Tabel 2. Følgende projekter er finansieret gennem landdistriktsmidler, fondsmidler eller lodsejers egne midler og er faciliteret af kommunen

Guldborgsund Kommune	Indsats	Kommunalt ejet	Privatejet
	Græsnings slet	1 ha	6 ha
	Forberedelse til græsning	1 ha	14 ha
	Etablering af vandhuller		3 stk

Der er iværksat et Life-projekt indenfor Natura 2000-området omkring sikring af den nedbrudte højmoser Horreby Lyng. Projekt titel: EU LIFE Eastern Bogs eller EU LIFE Østdanske Højmoser.

Ud over de ovennævnte indsats har kommunen søgt at gennemføre Natura 2000-handleplanen gennem følgende tiltag:

- Direkte skrivelse til lodsejere omkring Natura 2000-handleplanerne
- Tilbud om individuelle møder eller telefonsamtaler hvor lodsejernes ejendomme er blevet gennemgået for habitatnatur eller arter på bilag II og IV. Herunder dialog om muligheder for støtteordninger og plejeordninger
- Inddragelse af lodsejere i form af møder, skrivelser samt studie-tur til Fyn om højmosesforvaltning
- Inddragelse af lodsejere i form af møder i forbindelse med udarbejdelse af EU LIFE ansøgning
- Facilitering af ansøgninger om nyt hegn til græsningsarealer
- Oplysning via kommunens hjemmesider samt www.horrebylyng.dk
- Etablering af vandhuller der tilgodeser Stor Kærguldsmed
- Kortlægning af yngleforekomster af Stor Kærguldsmed på Horreby Lyng
- Kortlægning af yngle- og rasteforekomster fugle herunder arter på bilag I som fx Rørhøg og Trane
- Kortlægning af potentielle yngleforekomster af bilag IV arterne Bred Vandkalv og Lys Skivevandkalv
- Kortlægning af arter af natsommerfugle, dagsommerfugle, højere planter, svampe, padder/krybdyr, fugle, mos og flagermus.
- Debat i det kommunale Grønne Råd omkring Natura 2000-indsatsen

Behov for indsatser

Natura 2000-planen for nr. 175 Horreby Lyng og Listrup Lyng beskriver de konkrete mål for indsatsen, som sker på baggrund af udpegningsgrundlaget, som er listet i den statslige Natura 2000-plan. Naturtyper og arter på udpegningsgrundlaget fremgår af bilag 3. Hvor handleplanen for planperioden 2010-2015 ikke er gennemført i sin helhed, indgår den udestående indsats i opgørelsen over behovet for konkrete forvaltningstiltag i tabel 3 og 4.

Tabel 3. Behov for forvaltningstiltag for naturtyperne* kun Horreby Lyng

Forventede forvaltningstiltag og metoder		Skøn over behov (ha)		
		Igangværende indsats	Ny indsats	Samlet behov for indsats
Lysåbne naturtyper*	Rydning af uønsket opvækst	14 ha	Op til 5 ha	Op til 5 ha
	Forbedring af hydrologi	0 ha	Op til 150	Op til 150
	Græsning eller høslæt	15 ha	Op til 3 ha	Op til 3 ha
	Bekæmpelse af invasive arter	0-1 ha	0-1 ha	Op til 1 ha
Skovnaturtyper uden fredskovspligt*	Skovnaturtypebevarende drift og pleje	100 ha	0 ha	Op til 100
	Urørt skov	100 ha	0 ha	Op til 100
	Forbedring af hydrologi	100ha	0 ha	Op til 100
Skovnaturtyper med fredskovspligt**	Skovnaturtypebevarende drift og pleje	Op til 5 ha	0 ha	Op til 5 ha
	Forbedring af hydrologi	Op til 5 ha	0 ha	Op til 5 ha
Ny habitatnatur	Udvidelse af aktiv højmose på kortlagt §3 areal	0	Op til 96	Op til 96

* Omfatter ikke offentlige arealer, hvor ejeren gennemfører Natura 2000-planen i egne drifts- og plejeplaner. Se bilag 1.

** Indsatsen videreføres fra sidste planperiode da de vedtagende skovhandleplaner gælder i 12 år, dvs. perioden 2010-2021.

Tabel 4. Behov for forvaltningstiltag for arter udover indsatser for naturtyper* kun Horreby Lyng

Forventede forvaltningstiltag og metoder (Horreby Lyng)	Skøn over behov (ha / antal):		
	Igangværende indsats	Ny indsats	Samlet behov for indsats
Kortlægning af potentielle levesteder for Stor Kærguldsmed indenfor Natura 2000-området	150 ha	35 ha	Op til 35 ha
Rydning af vedopvækst omkring potentielle ynglevandhuller for stor kærguldsmed, men kun hvis det ikke kolliderer med højmosseforvaltningen	Op til 3 ha	1-3 ha	Op til 3 ha

* Omfatter ikke offentlige arealer, hvor ejeren gennemfører Natura 2000-planen i egne drifts- og plejeplaner. Se bilag 1.

Indsatser fordelt på aktør

I Natura 2000-planen indsatsprogram er der retningslinjer, hvor der er behov for en nærmere afklaring af, hvem der følger op på retningslinjerne, Det drejer sig om følgende retningslinjer:

- 1) Opmærksomhed på naturtypen højmose (7110) og rigkær (7230)
- 2) Opmærksomhed på levesteder for Stor Kærguldsmed

Det kan både være handleplanmyndighederne og offentlige lodsejere, der skal følge op på disse retningslinjer. Derfor angiver tabel 5 den aftalte opgavefordeling mellem handleplanmyndighederne og de offentlige lodsejere i Natura 2000-området.

Tabel 5 omfatter både private og offentlige arealer (inklusiv de offentlige arealer, hvor lodsejeren selv udarbejdet drifts- og plejeplan).

Tabel 5. Fordeling af opgaver mellem handleplanmyndighed og offentlige lodsejere

Indsats		Handleplan myndighed	Offentlig lodsejer	Total
		Guldborgsund Kommune	Naturstyrelsen	
Habitatnatur	Opmærksomhed på højmose (7110)	Op til 150 ha	Op til 5 ha	Op til 155 ha
	Opmærksomhed på rigkær (7230)	Op til 20 ha	0 ha	Op til 20 ha
Levesteder for arter	Opmærksomhed på levesteder for Stor Kærguldsmed	Op til 185 ha	Op til 5 ha	Op til 190 ha

Prioritering af den forventede indsats

Natura 2000-planerne 2016-2021 har fokus på:

- sikring af naturpleje
- færdiggørelse og sikring af indsats fra planperioden 2009-2015
- sammenhæng i naturen
- levesteder for ynglefugle og bekæmpelse af invasive arter.

Prioriteringen af den forventede forvaltningsindsats i planperioden skal ske på baggrund af opgørelsen af behovet for konkrete forvaltningstiltag (tabel 3,4 og 5). Den nedenstående prioritering vil således afspejle den forventede tidsfølge af indsatsen i forbindelse med de konkrete forvaltningstiltag.

- Indsatser over for lodsejere:
 - Opfølgning på kendte græsnings- og plejeaftaler indgået i 2009-2015
 - Opfølgning på arts- og habitatindsatser i 2009-2015
 - Opfølgning på EU LIFE projektets gennemførelse
 - Direkte brev til samtlige lodsejere med §3 natur og Natura 2000-planen
 - Hjælp til ansøgninger til landdistriktsprogrammet til lodsejere om naturpleje (hegn og søer)
 - Dialog om nedsættelse af græsningstryk på følsomme arealer
 - Dialog med landbrugsorganisationer
 - Synlighed om muligheder på kommunens hjemmeside
 - Fund-raising fra private fonde omkring indsatser
- Afsøge muligheder for større og komplekse forvaltningsindsatser
 - Identificere mulige arealer for større pleje og forvaltningsindsatser
 - Indgå dialog med lodsejere
 - Afsøge muligheder for finansiering
- Synergi mellem Natura 2000- og Vandplanindsats i den offentlige forvaltning

Forventede initiativer og plan for interessentinddragelse

Det er Guldborgsund Kommunes og MSTs hensigt at planlægge og udføre projekterne som vist i tabel 6, og i den forbindelse tager kommunen en række initiativer for at inddrage lodsejere og andre interessenter i projekterne.

Tabel 6 viser kommunens plan for interessentinddragelse, men der kan ske ændringer, hvis det ønskes af lodsejerne, eller hvis andre forhold taler for det. Den gældende tidsplan kan altid ses på kommunens hjemmeside.

Tabel 6. Forventet plan for interessentinddragelse

Projekt navn	Initiativ	Tidsplan	Kommune
Orientering af Grønne Råd om projektstatus	Kommunerne afholder møder 3-4 gange årligt	Hele planperioden	Guldborgsund Kommune
Direkte skrivelse til lodsejere med §3	Brev direkte til berørte lodsejere om indholdet af Natura 2000-planen samt muligheden for tilskud	2016	Guldborgsund Kommune
Facilitering af "Cow-dating"	Brev direkte til alle dyreholdere om behov for yderligere arealer til afgræsning og pleje.	2017	Guldborgsund Kommune
Dialog med lodsejere	Direkte kontakt evt. møder	Hele planperioden	Guldborgsund Kommune MST
Hjemmeside opdatering	Kommunale hjemmeside opdateres om Natura 2000-handleplanen, nye finansieringsmuligheder samt EU LIFE projektet på www.lifeeast.dk og www.horrebylyng.dk	Hele planperioden	Guldborgsund Kommune
EU LIFE projektet	Møder, nyhedsbreve og arrangementer i forbindelse med EU projektet	Hele planperioden	Guldborgsund Kommune

Projekterne gennemføres ved frivillige aftaler, og derfor er det i mange tilfælde ikke på nuværende tidspunkt muligt at beskrive hvornår projekterne fysisk bliver udført. Kommunen vil i hvert enkelt tilfælde sørge for, at relevante interessenter bliver inddraget.

Bilag 1: Resumé af plejeplan for Naturstyrelsens arealer i Natura 2000-område N175 Horreby Lyng og Listrup Lyng

Natura 2000-område Horreby Lyng og Listrup Lyng har et areal på 272 ha. Det består af to habitatområder, som er udpeget for at beskytte sjælden højmosenatur og levesteder for stor kærguldsmed. Horreby Lyng er kommunalt og privat ejet, mens Listrup Lyng, der også kaldes Borremosen, ejes af Naturstyrelsen. Denne plejeplan vedrører alene Listrup Lyng.

Listrup Lyng udgøres af et mindre areal med fire store tørveskær med omkringliggende tørvebrinker. Området ligger øverst i afstrømningsområdet til Tingsted Å og rummer hængesæk, men ikke højmosenatur. På brinkerne er der skovbevokset tørvemose og anden skov. Området er udpeget af hensyn til forekomsten af stor kærguldsmed.

Plejeplanen er udarbejdet i overensstemmelse med Natura 2000-planens målsætninger og adresserer konkret følgende områdespecifikke retningslinjer fra Natura 2000-planens indsatsprogram:

- Naturstyrelsen skal være særligt opmærksom på stor kærguldsmed, som har væsentlige forekomster i området og er i tilbagegang i det biogeografiske område.

Tabel I: Kortlagte lysåbne naturtyper i plejeplanen

Lysåbne naturtyper (ha)		Total
	Naturtype	
7140	Hængesæk	2,2
I alt		2,2

Indsats for de lysåbne naturtyper

I det følgende angives Naturstyrelsens planlagte indsats for de lysåbne naturtyper på udpegningsgrundlaget.

Tabel II: Plejemål for lysåbne naturtyper

Målsatte habitatnaturtyper (ha)		Målsætning		Total
	Naturtype			
Eksisterende habitatnatur	7140	Hængesæk	Sikring af naturtypen	2,2
			Naturtypebevarende pleje	2,2

Tabel III: Planlagte løbende plejetiltag for lysåbne naturtyper

Areal omfattet af indsatsen (ha)				Omfattet af eksisterende planlægning	
		Naturtype	Plejetiltag	Eksisterende	Total
Eksisterende habitatnatur	7140	Hængesæk	Rydning af opvækst	Eksisterende	0,4

I tabel III dækker kategorien "Eksisterende" over de tilfælde, hvor det pågældende plejetiltag allerede er omfattet af den eksisterende driftsforvaltning eller hvor det fremgår af eksisterende driftsplaner og lignende, at plejetiltaget vil blive gennemført i plejeplanperioden.

Indsats for arter

Stor kærguldsmed er fremhævet i Natura 2000-planens områdespecifikke retningslinjer. Arten har i Listrup Lyng en god og relativt stor bestand i forhold til områdets beskedne størrelse. Levestedet skal plejes for at der er en passende tilgroningsgrad med både læ og solbeskinnede vandflader med submerse vandplanter. Dette kan dog ske gennem naturtypeplejen, idet rydning af en del af træopvæksten i forekomsterne af hængesæk samtidig vil kunne gavne ynglestederne for stor kærguldsmed.

Denne indsats vurderes også at være til gavn for den anden art på udpegningsgrundlaget, sumpvindelsnegl.

Forventningen til den samlede indsats

Den samlede indsats for naturtyper og arter på styrelsens arealer i N175 forventes at medføre, at naturtyper og arter på sigt opnår gunstig bevaringsstatus. Dette indebærer:

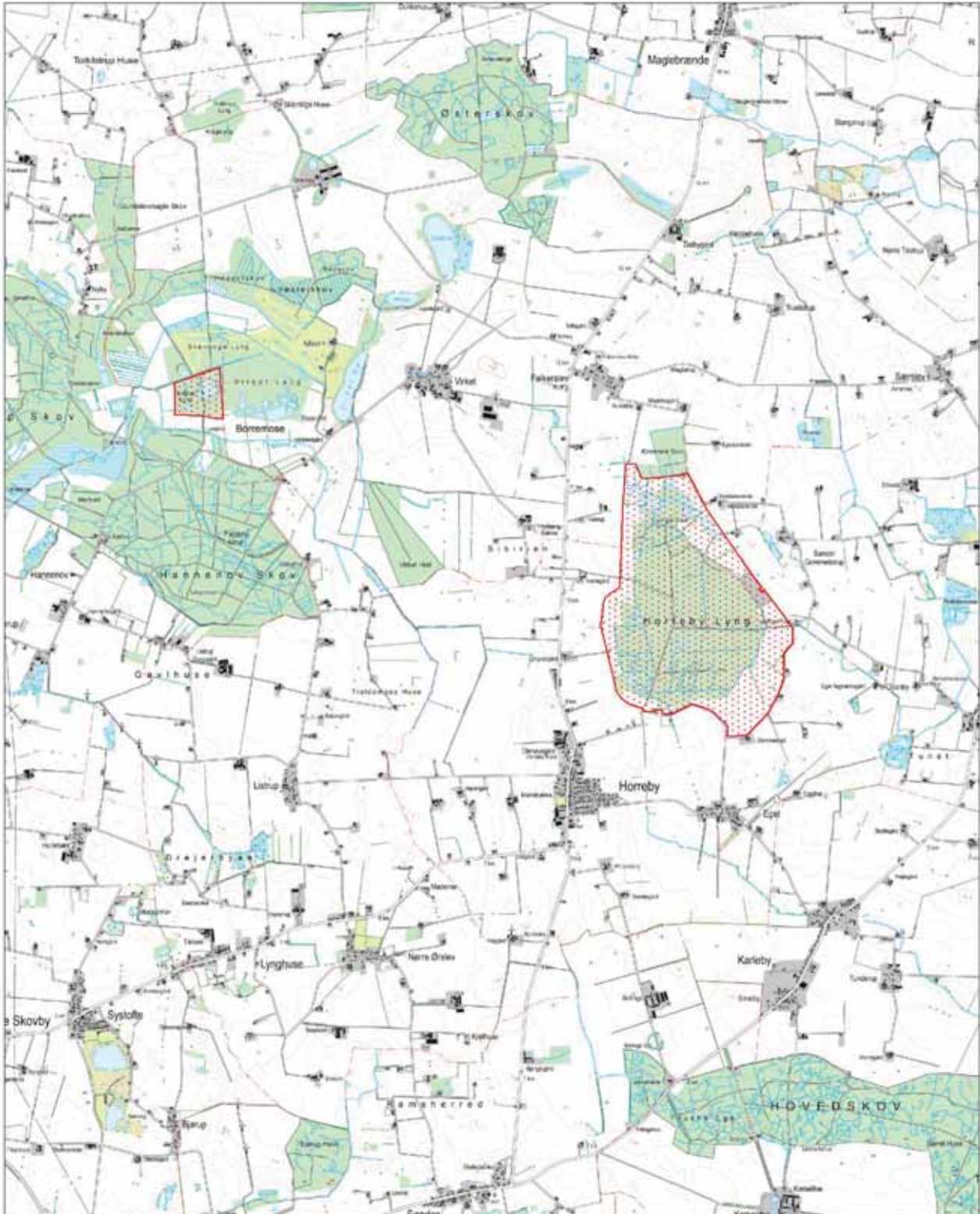
- For naturtyper og arters levesteder, der er vurderet til naturtilstandsklasse III-V er målsætningen, at udviklingen i deres naturtilstand er i fremgang, således at der på sigt opnås naturtilstand I-II og gunstig bevaringsstatus, såfremt de naturgivne forhold giver mulighed for det.
- Det samlede areal af naturtypen/levestedet skal være stabilt eller i fremgang, hvis naturforholdene tillader det.
- For naturtyper og arter uden tilstandsvurderingssystem er målsætningen gunstig bevaringsstatus. Det betyder, at tilstanden og det samlede areal af levestederne stabiliseres eller øges, således at der er grundlag for tilstrækkelige egnede yngle- og fourageringsområder for arterne.

I Listrup Lyng betyder det, at naturtilstanden for naturtypen hængesæk forbedres til god – høj som konsekvens af den igangsatte pleje.

Levestederne for stor kærguldsmed og sumpvindelsnegl er endnu ikke tilstandsvurderet. Men forventningen er, at naturtypeplejen vil være tilstrækkelig til at sikre god – høj tilstand af levestederne.

Bilag 2: Kortbilag

Kort over Natura 2000-områdets afgrænsning



Bilag 3: Naturtyper og arter på udpegningsgrundlaget

Udpegningsgrundlaget for Habitatområde nr. 154

Naturtyper:	Søbred med smårter (3130)	Næringsrig sø (3150)
	Brunvandet sø (3160)	Højmose* (7110)
	Nedbrudt højmose (7120)	Hængesæk (7140)
	Avneknippemose* (7210)	Rigkær (7230)
	Skovbevokset tørvemose* (91D0)	Elle- og askeskov* (91E0)
Arter:	Stor Kærguldsmed (1042)	

Udpegningsgrundlaget for Habitatområde nr. 252

Naturtyper:	Kransnålealge-sø (3140)	Brunvandet sø (3160)
	Hængesæk (7140)	Skovbevokset tørvemose* (91D0)
	Elle- og akseskov* (91E0)	
Arter:	Sumpvindelsnegl (1016)	Stor Kærguldsmed (1042)

Naturtyper og arter, der udgør det gældende udpegningsgrundlag for Natura 2000-området. Tal i parentes henviser til de talkoder, som benyttes for naturtyper og arter fra Habitatdirektivets bilag 1 og 2. * angiver, at der er tale om en prioriteret naturtype. Udpegningsgrundlaget for habitatområdet er blevet revideret som beskrevet i basisanalysen.



Miljøministeriet
Naturstyrelsen



GULDBORGSUND

