



I/S Kjølen
Gårdrækkevej 10
4840 Nørre Alslev.

AFGØRELSE OM IKKE VVM-PLIGT - ETABLERING AF MINI-VÅDOMRÅDE, MATR. 26A NR. VEDBY BY, NR. VEDBY

21. JUNI 2022

På vegne af I/S Kjølen, ansøger Oplandskonsulenterne om tilladelse til at etablere et minivådområde på Matr. 26a Nr. Vedby By, Nr. Vedby. Formålet med etableringen af miniområdet er, at fjerne nitrat og fosfor i drænvand, og dermed bidrage til at reducere udledningen af kvælstof. Ændringer i vandløbsskikkelse er en regulering og skal derfor godkendes af vandløbsmyndigheden, jf. vandløbslovens¹ §17.

Projekttypen er anført på bilag 2 under punkt 10f, "Regulerings sag efter vandløbsloven", i Lov om miljøvurdering af planer og programmer og af konkrete projekter (VVM), (Miljøvurderingsloven)². Projektet skal således VVM-screenes, jf. § 16.

Guldborgsund Kommune har vurderet, at andre myndigheder ikke kan blive berørt af afgørelsen, og har derfor ikke fundet det nødvendigt at høre disse.

GULDBORGSUND KOMMUNE
CENTER FOR TEKNIK & MILJØ
NATUR & MILJØ
TLF +45 25182661
WWW.GULDBORGSUND.DK

SAGSNR. 22-012636
SAGSBEHANDLER:
LYNDSEY SAMANTHA CRAFT
LYSC@GULDBORGSUND.DK

CVR NR. 29 18 85 99

TELEFONTIDER
MAN – ONS KL. 9.00 – 15.00
TORS KL. 9.00 – 17.00
FRE KL. 9.00 – 12.00



Billede 1: Projektområdet placeret i den østlige ende af matriklen

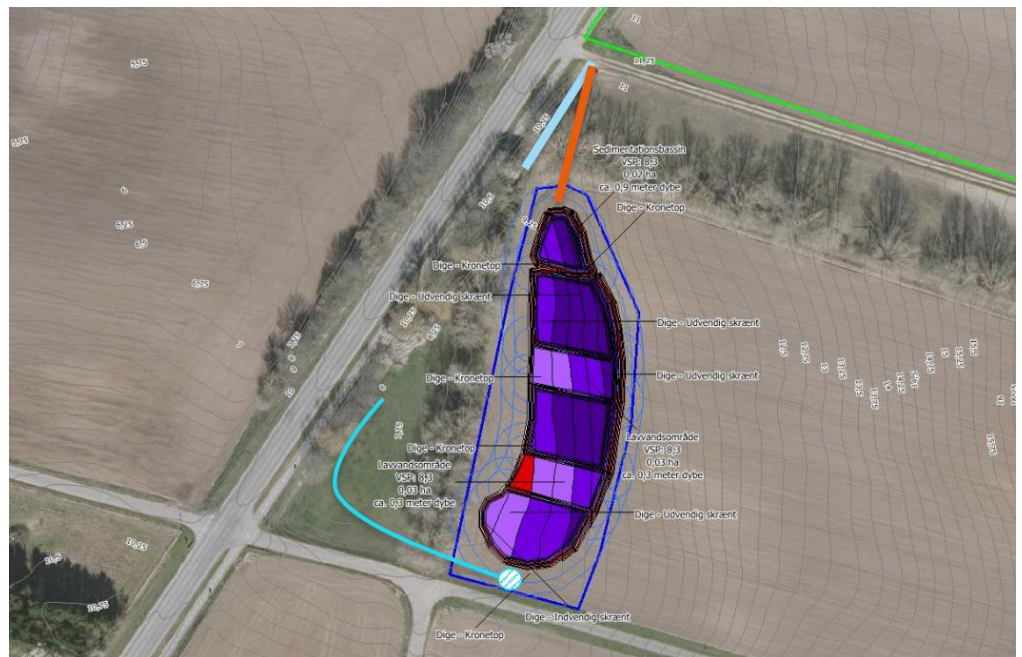
¹ LBK nr. 1217 af 25/11/2019: Bekendtgørelse af lov om vandløb

² LBK nr. 1976 af 27/10/2021: af lov om miljøvurdering af planer og programmer og af konkrete projekter (VVM).

Minivådområdet udgør et areal på 0,25 ha. Drænoplandets størrelse er på 24 ha, og derfor er det estimeret, at der udledes 24 l pr. sek. drænvand ud af minivådområdet, men den maksimale drænuledning fra minivådområdet vil variere betydeligt fra afstrømningsæson til afstrømningsæson.

Det eksisterende dræn fanges nord for minivådområdet og ledes ind til sedimentationsbassinet (Billede 2). Den eksisterende drænledning er vist med lyseblå streg og det omlagte dræn til indløb i minivådområdet med rød streg. Herefter løber vandet mod syd frem til området med en iltningsbrønd – markeret med turkis cirkel. Derefter føres vandet til en brønd mod vest – markeret med turkis streg.

Der er indløb i kote 8,4 og udløb i kote 8,3, som også er vandspejlskoten i minivådområdet. Det eksisterende drænrør er en Ø200, og udløbet etableres med en drænrør på Ø250, som ledes til en iltningsbrønd. Da udløbet er større end indløbet, etableres der ikke noget nødafløb på minivådområdet. Alle eksisterende dræn fjernes under minivådområdet.



Billede 2: Detaljeret oversigt over projektområdet

Der skal afgraves 4.857m³ jord i forbindelse med etableringen af minivådområdet og jorden placeres i 3 lavninger vest og syd for minivådområdet. Minivådområdet er placeret i en eksisterende græsningsfold på bagsiden af en eksisterende beplantning.

Drænoplandet kommer fra ansøgers mark og forældrenes mark beliggende på Storstrømsvej 112, 4840 Nørre Alslev. Forældrene er indforståede med projektet.

Afgørelse – ikke VVM-pligt

Guldborgsund Kommune har ved VVM-screening afgjort, at der ikke er behov for at udarbejde en miljøkonsekvensrapport for at etablere minivådområdet. Projektet anses for ikke at kunne få væsentlig indvirkning på miljøet. Afgørelsen er meddelt i henhold til § 21 i VVM-bekendtgørelsen³.

Der er derfor ikke pligt til at udarbejde en VVM-redegørelse ift. projektet.

Afgørelsen kan tidligst udnyttes efter klagefristens udløb, medmindre afgørelsen er påklaget til Miljø- og Fødevareklagenævnet (se klagevejledning nedenfor). Klagefristen er 4 uger fra den dag, afgørelsen er meddelt, dvs. 4 uger fra offentliggørelsen (**den 4. august 2022**). Udnyttelsen af afgørelsen kan dog først ske, når eventuelle øvrige afgørelser efter anden lovgivning er meddelt.

Begrundelse

Afgørelsen om ikke VVM-pligt begrundes med, at der ikke sker ændringer med afvandingen fra oplandet, og at den årlige afstrømning fra minivådområdet til recipient heller ikke ændres. Det vurderes derfor, at etableringen af minivådområdet ikke vil påvirke miljøet væsentligt, men forventes derimod at gavne miljøet.

Kystnærhedszone og landskaber

Projektet ligger inden for kystnærhedszone. Projektet er i overensstemmelse med retningslinjerne i Kommuneplan 2019-2031 for kystnærhedszone, da der ikke er tale om et nyt anlæg, byggeri eller lignende.

Bilag IV- og beskyttede arter

Center for Teknik & Miljø foretog søgning i Danmarks Miljøportals Naturdatabase den 22. juni 2022 i projektområdet. Der er ikke registreret nogle fredede eller bilag IV arter i projektområdet. Projektet vurderes således ikke at beskadige yngle- og rasteområde for bilag IV-padderne.

Natura 2000-områder

Nærmeste Natura 2000-område er beliggende ca. 2,1 km fra projektet. Det er N173 Smålandsfarvandet nord for Lolland, Guldborgsund, Bøtø Nor og Hyllekrog-Rødsand, som på dette sted består af habitatområde 152 og fuglebeskyttelsesområde 85. Projektet påvirker ikke områder ud over selve projektområdet. Projektet vurderes således ikke at påvirke arter og naturtyper på Natura 2000-områdets udpegningsgrundlag væsentligt. Udpegningsgrundlaget for Natura 2000-området kan ses nedenfor.

Samlet konklusion

Center for Teknik & Miljø vurderer, at etableringen af et minivådområde ikke vil påvirke miljøet væsentligt. Samlet set vurderes minivådområdet at være positivt for naturen og miljøet.

³ LBK nr.1976 af 27/10/2021: Bekendtgørelse af lov om miljøvurdering af planer og programmer og af konkrete projekter (VVM)

En afgørelse efter § 21 bortfalder, hvis afgørelsen ikke er udnyttet inden 3 år efter at den er meddelt.

Afgørelsen offentliggøres

Kommunens afgørelse om ikke VVM-pligt er offentliggjort på Guldborgsund Kommunes hjemmeside **den 7. juli 2022.**

Klagemulighed

Klageberettigede vedrørende afgørelser efter loven er:

- miljøministeren,
- enhver med retlig interesse i sagens udfald,
- landsdækkende foreninger og organisationer, der som formål har beskyttelsen af natur og miljø,
- landsdækkende foreninger og organisationer, der som formål varetager væsentlige brugerinteresser inden for arealanvendelsen og har vedtægter eller love, som dokumenterer deres formål, og som repræsenterer mindst 100 medlemmer.

VVM-screeningens afgørelse kan påklages til Miljø- og Fødevareklagenævnet. Klagefristen er 4 uger fra den dag VVM-screeningen er offentliggjort på Kommunens hjemmeside. Klagen sendes gennem Klageportalen, som findes på forsiden af www.naevneneshus.dk.

Ønsker du at klage, skal der betales et gebyr på 900 kr. som privatperson og som virksomhed eller en organisation, skal der betales 1.800 kr. i gebyr. Du betaler gebyret med betalingskort i Klageportalen.

Klagen sendes herefter til den myndighed, der har truffet afgørelsen. En klage er indgivet, når den er tilgængelig for myndigheden i Klageportalen. Du kan finde yderligere vejledning om gebyrordningen på Miljø- og Fødevareklagenævnets hjemmeside www.naevneneshus.dk.

Miljø- og Fødevareklagenævnet skal som udgangspunkt afvise en klage, der kommer uden om Klageportalen, hvis der ikke er særlige grunde til det. Hvis du ønsker at blive fritaget for at bruge Klageportalen, skal du sende en begrundet anmodning til den myndighed, der har truffet afgørelse i sagen. Myndigheden videresender herefter anmodningen til Miljø- og Fødevareklagenævnet, som træffer afgørelse om, hvorvidt din anmodning kan imødekommes.

Der gives besked, hvis andre klager. Hvis der bliver klaget, må du ikke udnytte godkendelsen før sagen er afgjort i Miljø- og Fødevareklagenævnet, medmindre nævnet bestemmer andet.

Spørgsmål til afgørelsen kan rettes til Lyndsey Samantha Craft på tlf. 25182661 eller e-mail lysc@guldborgsund.dk.

Med venlig hilsen

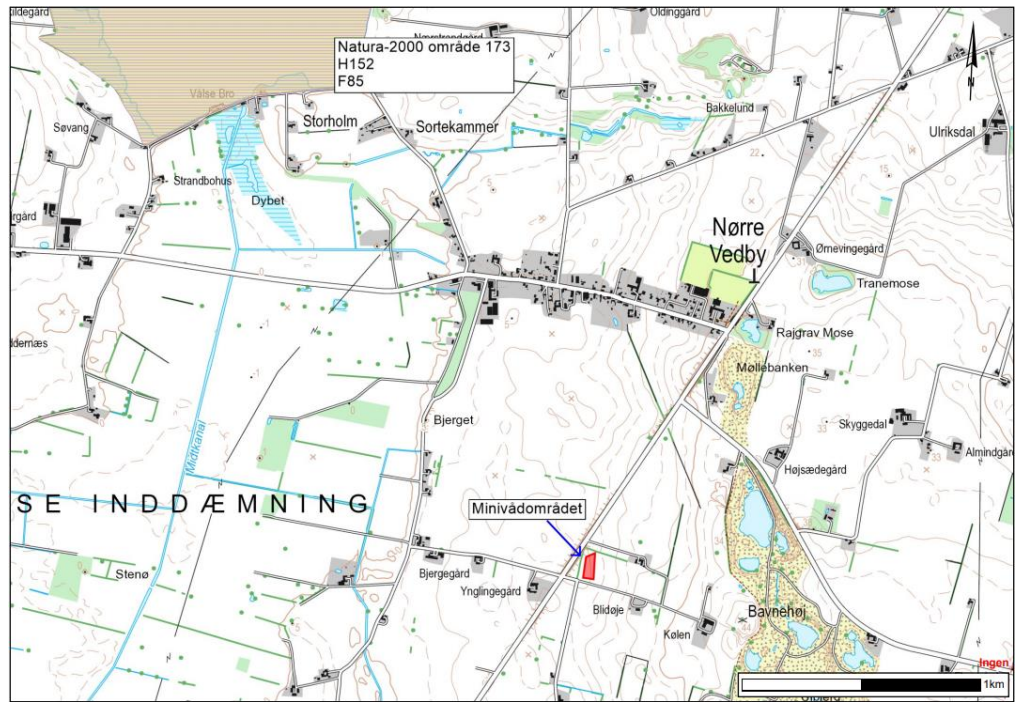
Lyndsey Samantha Craft
Biolog/Vandløbsmedarbejder

Guldborgsund Kommune er underlagt Persondataforordningen. Vi skal derfor give dig en række oplysninger om vores behandling af personoplysninger og dine rettigheder som registreret. Du kan læse mere herom på www.guldborgsund.dk/oplysningspligten. I fysiske breve er indholdet vedlagt.

Denne afgørelse er offentliggjort på Guldborgsund Kommunes hjemmeside samt sendt til følgende klageberettigede organisationer, samt ejere af de berørte matrikler:

- Danmarks Naturfredningsforening (lokalafdeling)
- Danmarks Sportsfiskerforening
 - o Hovedpostkasse
 - o Regionalt team
- Naturstyrelsen Storstrøm
- VKST a/s
- Museum Lolland-Falster
- Kystdirektoratet

Kortbilag



Oversigtskort. Projektområdet er vist med rød signatur. Natura 2000-område er vist med gul signatur.

Natura 2000-område nr. 173 Smålandsfarvandet og Guldborgsund med kyster (H152, F82, F83, F85, F86)

Natura 2000-området består overvejende af et marint areal. Landarealet udgøres af en mere eller mindre bred strimmel land langs det afgrænsede marine område. Strandenge med deres salttålede plantearter findes typisk som langstrakte bånd i kystlinjen. Bag disse, hvor kalkholdigt trykvand træder frem, optræder flere steder rigkær, og i baglandet, på morænejorden, af og til kalkoverdrev (jf. basisanalysen for Natura 2000-området).

Udpegningsgrundlag for habitatområde H152 Smålandsfarvandet nord for Lolland, Guldborgsund, Bøtø Nor og Hyllekrog-Rødsand		
Naturtyper:	Sandbanker med lavvandet vedvarende dække af havvand (1110)	Klittlavning (2190)
	Mudder- og sandflader blottet ved ebbe (1140)	Kransnålalge sø (3140)
	*Kystlaguner og strandsøer (1150)	Næringsrig sø (3150)
	Større lavvandede bugter og vige (1160)	Brunvandet sø (3160)
	Rev (1170)	Kalkoverdrev (6210)
	Strandvolde med enårige planter (1210)	*Surt overdrev (6230)
	Strandvolde med flerårige planter (1220)	Tidvis våd eng (6410)
	Klinter eller klipper ved kysten (1230)	Urtebræmme (6430)
	Enårig strandengsvegetation (1310)	Rigkær (7230)
	Strandenge (1330)	Bøg på mor (9110)
	Forklit (2110)	Bøg på muld (9130)
	Hvid klit (2120)	Bøg på kalk (9150)
	*Grå/grøn klit (2130)	Ege-blandskov (9160)
		*Elle- og askeskov (91E0)
		* angiver prioriteret naturtype eller art
Arter:	Skæv vindesnegl	Gråsæl
	*Eremit	Spættet sæl
	Bredøret flagermus	Stor vandsalamander
	Damflagermus	

Udpegningsgrundlag for fuglebeskyttelsesområde F85 Smålandshavet nord for Lolland		
Arter:	Knopsvane (rastende)	Rørhøg (ynglende)
	Sangsvane (rastende)	Blishøne (rastende)
	Grågåse (rastende)	Klyde (ynglende)
	Hvinand (rastende)	Fjordterne (ynglende)
	Toppet Skallesluger (rastende)	Havterne (ynglende)
	Havørn (ynglende og rastende)	Dværgterne (ynglende)

Bilag 1

Ansøgningskema

Nedenstående skema angiver de oplysninger, som skal indgives til myndighederne ved ansøgning af projekter, der er omfattet af lovens bilag 2, jf. lovens § 21. Bygherren skal, hvor det er relevant for ansøgningen om det konkrete projekt, tage hensyn til kriterierne i lovens bilag 6, når skemaet udfyldes. Såfremt der allerede foreligger oplysninger om de indvirkninger, projektet kan forventes at få på miljøet, medsendes disse oplysninger. Skemaet finder ikke anvendelse for sager, der behandles af Naturstyrelsen og Energistyrelsen. Skemaets oplysningskrav er vejledende og fastsat under hensyntagen til kriterierne i lovens bilag 5.

Basisoplysninger	Tekst		
Projektbeskrivelse (kan vedlægges)	Etablering af 0,25 ha stort minivådområde		
Navn, adresse, telefonnr. og e-mail på bygherre	I/S Kjølen, Gårdrækkevej 10, 4840 Nørre Alslev; CVR: 39867486; mail: tbtruelsen@gmail.com; tlf.: 28446329		
Navn, adresse, telefonnr. og e-mail på kontaktperson	Mikael Kirkhoff Samsøe, Fulbyvej 15, 4180 Sorø; tlf: 21467458; mail: mks@vkst.dk		
Projektets adresse, matr. nr. og ejerlav. For havbrug angives anlæggets geografiske placering angivet ved koordinater for havbrugets 4 hjørneafmærkninger i bredde/længde (WGS-84 datum).	Gårdrækkevej 10, 4840 Nørre Alslev Matriklen er: 26a Nr. Vedby, Nr. Vedby		
Projektet berører følgende kommune eller kommuner (omfatter såvel den eller de kommuner, som projektet er placeret i, som den eller de kommuner, hvis miljø kan tænkes påvirket af projektet)	Guldborgsund		
Oversigtskort i målestok eks. 1:50.000 – Målestok angives. For havbrug angives anlæggets placering på et søkort.	Se kortbilag		
Kortbilag i målestok 1:10.000 eller 1:5.000 med indtegning af anlægget og projektet (vedlægges dog ikke for strækningsanlæg).	Målestok angives:		
Forholdet til VVM reglerne	Ja	Nej	
Er projektet opført på bilag 1 til lov om miljøvurdering af planer og programmer og konkrete projekter (VVM).		x	Hvis ja, er der obligatorisk VVM-pligtigt. Angiv punktet på bilag 1:
Er projektet opført på bilag 2 til lov om miljøvurdering af planer og programmer og af konkrete projekter (VVM).	x		Hvis ja, angiv punktet på bilag 2: 10f: <i>Anlæg af vandveje, som ikke er omfattet af bilag 1, kanalbygning og regulering af vandløb</i>
Projektets karakteristika	Tekst		
1. Hvis bygherren ikke er ejer af de arealer, som projektet omfatter angives navn og adresse på de eller den pågældende ejer, matr. nr. og ejerlav	-		
2. Arealanvendelse efter projektets realisering. Det fremtidige samlede bebyggede areal i m ² Det fremtidige samlede befæstede areal i m ² Nye arealer, som befæstes ved projektet i m ²	0,25 ha minivådområde		
3. Projektets areal og volumenmæssige udformning Er der behov for grundvandssænkning i forbindelse med projektet og i givet fald hvor meget i m Projektets samlede grundareal angivet i ha eller m ² Projektets bebyggede areal i m ² Projektets nye befæstede areal i m ² Projektets samlede bygningsmasse i m ³ Projektets maksimale bygningshøjde i m Beskrivelse af omfanget af eventuelle nedrivningsarbejder i forbindelse med projektet	Nej 0,25 ha - - - - -		

4. Projektets behov for råstoffer i anlægsperioden Råstofforbrug i anlægsperioden på type og mængde: Vandmængde i anlægsperioden Affaldstype og mængder i anlægsperioden Spildevand til renseanlæg i anlægsperioden Spildevand med direkte udledning til vandløb, søer, hav i anlægsperioden Håndtering af regnvand i anlægsperioden Anlægsperioden angivet som mm/åå – mm/åå	Der ledes rensed drænvand ud fra det færdige anlæg. Dette betragtes ikke som spildevand. Anlægget fjerner forventeligt 25% kvælstof og 50% fosfor. Anlægsperioden er efteråret 2022 såfremt, nødvendige tilladelser er opnået.		
Projektets karakteristika	Tekst		
5. Projektets kapacitet for så vidt angår flow ind og ud samt angivelse af placering og opbevaring på kortbilag af råstoffet/produktet i driftsfasen: Råstoffer – type og mængde i driftsfasen Mellemprodukter – type og mængde i driftsfasen Færdigvarer – type og mængde i driftsfasen Vandmængde i driftsfasen	Der ledes rensed drænvand ud fra det færdige anlæg. Dette betragtes ikke som spildevand.		
6. Affaldstype og årlige mængder, som følge af projektet i driftsfasen: Farligt affald: Andet affald: Spildevand til renseanlæg: Spildevand med direkte udledning til vandløb, sø, hav: Håndtering af regnvand:	Ingen ud over det rensede drænvand.		
Projektets karakteristika	Ja	Nej	Tekst
7. Forudsætter projektet etablering af selvstændig vandforsyning?		x	
8. Er projektet eller dele af projektet omfattet af standardvilkår eller en branchebekendtgørelse?		x	Hvis »ja« angiv hvilke. Hvis »nej« gå til punkt 10
9. Vil projektet kunne overholde alle de angivne standardvilkår eller krav i branchebekendtgørelsen?			Hvis »nej« angives og begrundes hvilke vilkår, der ikke vil kunne overholdes.
10. Er projektet eller dele af projektet omfattet af BREF-dokumenter?		x	Hvis »ja« angiv hvilke. Hvis »nej« gå til pkt. 12.
11. Vil projektet kunne overholde de angivne BREF-dokumenter?			Hvis »nej« angives og begrundes hvilke BREF-dokumenter, der ikke vil kunne overholdes.
12. Er projektet eller dele af projektet omfattet af BAT-konklusioner?		x	Hvis »ja« angiv hvilke. Hvis »nej« gå til punkt 14.
Projektets karakteristika	Ja	Nej	Tekst
13. Vil projektet kunne overholde de angivne BAT-konklusioner?			Hvis »nej« angives og begrundes hvilke BAT-konklusioner, der ikke vil kunne overholdes.
14. Er projektet omfattet af en eller flere af Miljøstyrelsens vejledninger eller bekendtgørelser om støj eller eventuelt lokalt fastsatte støjgrænser?		x	Hvis »ja« angives navn og nr. på den eller de pågældende vejledninger eller bekendtgørelser. Hvis »nej« gå til pkt. 17.
15. Vil anlægsarbejdet kunne overholde de eventuelt lokalt fastsatte vejledende grænseværdier for støj og vibrationer?			Hvis »nej« angives overskridelsens omfang og begrundelse for overskridelsen
16. Vil det samlede projekt, når anlægsarbejdet er udført, kunne overholde de vejledende grænseværdier for støj og vibrationer?			Hvis »nej« angives overskridelsens omfang og begrundelse for overskridelsen
17. Er projektet omfattet Miljøstyrelsens vejledninger, regler og bekendtgørelser om luftforurening?		x	Hvis »ja« angives navn og nr. på den eller de pågældende vejledninger, regler eller bekendtgørelser. Hvis »nej« gå til pkt. 20.
18. Vil anlægsarbejdet kunne overholde de vejledende grænseværdier for luftforurening?			Hvis »Nej« angives overskridelsens omfang og begrundelse for overskridelsen.
19. Vil det samlede projekt, når anlægsarbejdet er udført, kunne overholde de vejledende grænseværdier for luftforurening?			Hvis »Nej« angives overskridelsens omfang og begrundelse for overskridelsen.
20. Vil projektet give anledning til støvgener eller øgede støvgener I anlægsperioden?		x	Hvis »ja« angives omfang og forventet udbredelse.

I driftsfasen?			
Projektets karakteristika	Ja	Nej	Tekst
21. Vil projektet give anledning til lugtgener eller øgede lugtgener I anlægsperioden? I driftsfasen?		x	Hvis »ja« angives omfang og forventet udbredelse.
22. Vil anlægget som følge af projektet have behov for belysning som i aften og nattetimer vil kunne oplyse naboarealer og omgivelserne I anlægsperioden? I driftsfasen?		x	Hvis »ja« angives og begrundes omfanget.
23. Er anlægget omfattet af risikobekendtgørelsen, jf. bekendtgørelse om kontrol med risikoen for større uheld med farlige stoffer nr. 372 af 25. april 2016?		x	
Projektets placering	Ja	Nej	Tekst
24. Kan projektet rummes inden for lokalplanens generelle formål?	x		Hvis »nej«, angiv hvorfor:
25. Forudsætter projektet dispensation fra gældende bygge- og beskyttelseslinjer?		x	Hvis »ja« angiv hvilke:
26. Indebærer projektet behov for at begrænse anvendelsen af naboarealer?		x	
27. Vil projektet kunne udgøre en hindring for anvendelsen af udlagte råstofområder?		x	
28. Er projektet tænkt placeret indenfor kystnærhedszonen?	x		
Projektets placering	Ja	Nej	Tekst
29. Forudsætter projektet rydning af skov? (skov er et bevokset areal med træer, som danner eller indenfor et rimeligt tidsrum ville danne sluttet skov af højstammede træer, og arealet er større end 1/2 ha og mere end 20 m bredt.)		x	
30. Vil projektet være i strid med eller til hinder for realiseringen af en rejst fredningssag?		x	
31. Afstanden fra projektet i luftlinje til nærmeste beskyttede naturtype i henhold til naturbeskyttelseslovens § 3.			640 m mod øst findes en sø
32. Er der forekomst af beskyttede arter og i givet fald hvilke?	x		I en radius af 2 km er der fire bilag IV arter: stor vandsalamander, springfrø, spidssnudet frø og grønbroget tudse. Bilag V: Grøn frø. Derudover fredede arter: blishøne, fiskehejre, gråand og skovfirben.
33. Afstanden fra projektet i luftlinje til nærmeste fredede område.			1.260 m mod nord findes Nørre Vedby Kirke
34. Afstanden fra projektet i luftlinje til nærmeste internationale naturbeskyttelsesområde (Natura 2000-områder, habitatområder, fuglebeskyttelsesområder og Ramsarområder).			2,2 km til Natura 2000 området Smålandsfarvandet nord for Lolland, Guldborg Sund, Bøtø Nor, Hyllekrog-Røds
35. Vil projektet medføre påvirkninger af overfladevand eller grundvand, f.eks. i form af udledninger til eller fysiske ændringer af vandområder eller grundvandsforekomster?	(X)		Hvis »ja« angives hvilken påvirkning, der er tale om. Der udledes drænvand der har været gennem en rensningsproces, hvor 25% af nitraten og 50% af fosforen er fjernet.
36. Er projektet placeret i et område med særlige drikkevandinteresser?		x	
37. Er projektet placeret i et område med registreret jordforurening?		x	
38. Er projektet placeret i et område, der i kommuneplanen er udpeget som område med risiko for oversvømmelse.		x	
39. Er projektet placeret i et område, der, jf. oversvømmelsesloven, er udpeget som risikoområde for oversvømmelse?		x	
Projektets placering	Ja	Nej	Tekst

40. Er der andre lignende anlæg eller aktiviteter i området, der sammen med det ansøgte må forventes at kunne medføre en øget samlet påvirkning af miljøet (Kumulative forhold)?	(x)	Andre minivådområder, vådområder, skovrejsning m.m. giver forhåbentligt forbedring af miljøtilstanden i recipienten.
41. Vil den forventede miljøpåvirkning kunne berøre nabolande?	x	
42. En beskrivelse af de tilpasninger, ansøger har foretaget af projektet inden ansøgningen blev indsendt og de påtænkte foranstaltninger med henblik på at undgå, forebygge, begrænse eller kompensere for væsentlige skadelige virkninger for miljøet?		Udløbet fra minivådområdet forsynes med en tiltningstrappe, som er et krav fra Landbrugstyrelsen. Herved sikres mere iltrigt drænvand end det, der løb ind i minivådområdet.

43. Undertegnede erklærer herved på tro og love rigtigheden af ovenstående oplysninger.

Dato: 2/11 2021 Bygherre/anmelder: Mikael Kirkhoff Samsø

Vejledning

Skemaet udfyldes af bygherren eller dennes rådgiver baseret på bygherrens viden om eget projekt sammenholdt med de oplysninger og vejledninger, der henvises til i skemaet. Det forudsættes således, at bygherren eller dennes rådgiver er fortrolig med den miljølovgivning, som projektet omfattes af. Bygherren skal ikke gennem præcise beregninger angive projektets forventede påvirkninger men alene tage stilling til overholdelsen af vejledende grænseværdier og angivne miljøforhold baseret på de oplysninger, der kan hentes på offentlige hjemmesider.

Farverne »rød/gul/grøn« angiver, hvorvidt det pågældende tema kan antages at kunne medføre, at projektet vurderes at kunne påvirke miljøet væsentligt og dermed være VVM-pligtigt. »Rød« angiver en stor sandsynlighed for VVM-pligt og »grøn« en minimal sandsynlighed for VVM-pligt. Hvis feltet er sort, kan spørgsmålet ikke besvares med ja eller nej. VVM-pligten afgøres dog af VVM-myndigheden. I de fleste tilfælde vil kommunen være VVM-myndighed.

Bygherres eller dennes rådgivers udfyldelse af skemaet er omfattet af straffelovens § 161 om strafansvar ved afgivelse af urigtige oplysninger til en offentlig myndighed.