



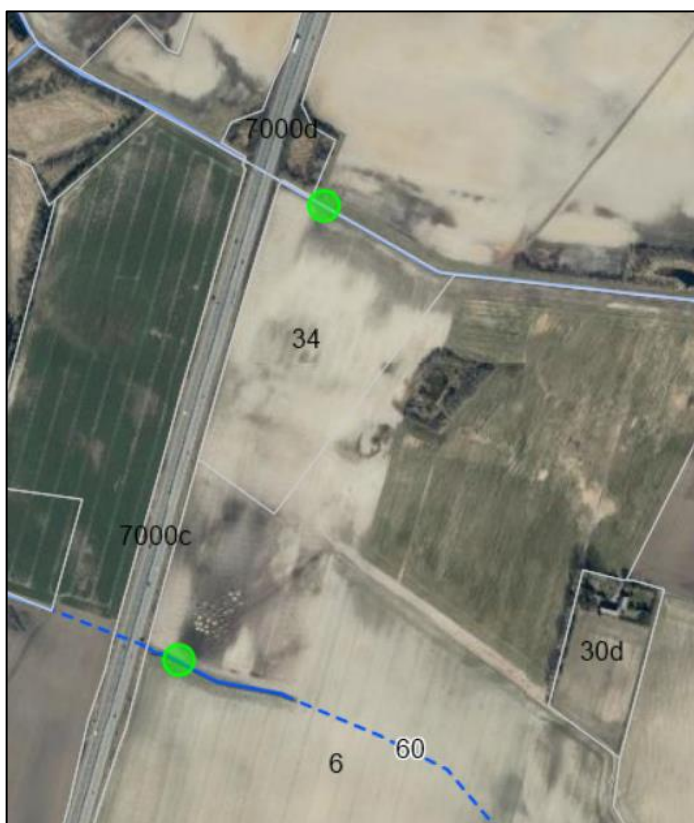
DENYS
Att. Niels Winther
Niels.Winther@denys.com

TILLADELSE TIL MIDLERTIDIG ETABLERING AF RØRBRO OVER KVL 60 SAMT ET PRIVAT VANDLØB

24-01-2023

Vandløbsmyndigheden i Center for Teknik & Miljø har d. 27. december 2022 modtaget jeres ansøgning vedrørende tilladelse til midlertidig etablering af én rørbro over kommunevandløb 60 og én rørbro over et privat vandløb. De midlertidige rørboer skal bruges som arbejdsveje i forbindelse med Energinets Green Gas Lolland-Falster projekt. Placeringerne af rørbroerne kan ses på oversigtskortet figur 1, og mere præcist i ansøgningen der er vedlagt som bilag.

Ansøgningen er fremsendt af Niels Winther Iversen – DENYS, på vegne af Energinet.



GULDBORGSUND KOMMUNE

CENTER FOR TEKNIK & MILJØ
TM MYNDIGHED
PARKVEJ 37
4800 NYKØBING F.
WWW.GULDBORGSUND.DK

SAGSNR. 23-001063
SAGSBEHANDLER:
JUNE BUXBOM
DIR +45 25181802
JUBU@GULDBORGSUND.DK

CVR NR. 29 18 85 99

TELEFONTIDER
MAN – ONS KL. 9.00 – 15.00
TORS KL. 9.00 – 17.00
FRE KL. 9.00 – 12.00

Figur 1. Oversigtskort der viser det offentlige vandløb, kvl 60 (mørkeblå) og det private vandløb (lyseblå) og de ønskede placeringer for rørbroerne (grønne cirkler).

Der er ansøgt om en midlertidig rørbro over kvl 60 med et vel dimensioneret rør, der tager højde for vandløbets afstrømning og dyreliv. Rørbroen vil have en længde på 10 m og ligge omkring station 730, se ansøgningen der er vedlagt.

Der er yderligere ansøgt om en midlertidig rørbro over et privat vandløb beliggende lidt nord fra kvl 60, dette vil også være med et vel dimensioneret rør, hvor der er taget højde for vandløbets afstrømning og dyreliv. Denne rørbro vil også have en længde på 10 m.

Da der er tale om overkørsler til arbejdsveje er det kun midlertidige rørbroer. Når arbejdsvejene ikke skal bruges mere, efter nogle måneder, vil rørlægningerne blive fjernet og området vil blive reetableret som det var.

Afgørelse

Der gives tilladelse efter § 9 stk. 1 i Bekendtgørelse nr. 834 af 27. juni 2016 om Vandløbsregulering og –restaurering m.v. til etablering af en midlertidig røroverkørsel på kvl 60 station 730 og en midlertidig røroverkørsel på et privat vandløb nord for kvl 60.

Vilkår til tilladelsen

1. Overkørslerne på kvl 60 og det private vandløb etableres som rørbro, med et vel dimensioneret rør, der tager højde for vandløbenes vandføring og dyreliv og har en længde på 10 meter.
2. Rørene lægges, så bunden ligger 10-15 cm under den eksisterende bund.
3. Det udlægges groft materiale i bunden af røret og vandløbet i et jævnt lag, se ansøgning.
4. Alle røroverkørsler er midlertidige og skal fjernes når arbejdsvejene nedlægges, og området skal reetableres som det var.
5. Projektet skal udføres som anført i ansøgningen af 27. december 2022
6. Projektholder afholder alle udgifter til projektets etablering
7. Projektholder afholder alle udgifter til udbedring af eventuelle skader på vandløbet, der måtte ske i forbindelse med etableringen af rørbroerne.
8. Når rørbroerne er fjernet og vandløbet er reetableret skal vandløbsmyndigheden underrettes herom på e-mail vandlob@guldborgsund.dk

Begrundelse

Guldborgsund Kommune har som myndighed lagt vægt på, at der ikke vil ske en forringelse af afvandingen fra oplandet. Ligeledes vægtes det, at overkørslerne er nødvendig for arbejdet med etableringen af den grønne gasledning.

Vandløbsmyndigheden meddeler endvidere tilladelse i henhold til bekendtgørelsens § 30 til, at anlægsarbejdet kan påbegyndes, når afgørelsen foreligger og uanset om vandløbsmyndighedens afgørelse påklages. Der skal gøres opmærksom på, at tilladelsen til at påbegynde anlægsarbejdet ikke indebærer begrænsning i Miljø- og Fødevareklagenævnets adgang til at ændre eller ophæve en påklaget midlertidig overkørselstilladelse.

Afgørelsen offentliggøres på Guldborgsund Kommunes hjemmeside d. 24. januar 2023.

Klagevejledning

Du kan klage over afgørelsen til Miljø- og Fødevareklagenævnet. Klagefristen er 4 uger fra den dag, afgørelsen er meddelt.

Du klager via Klageportalen, som du finder et link til på forsiden af www.nmkn.dk. Klageportalen ligger på www.borger.dk og www.virk.dk.

Du logger på www.borger.dk eller www.virk.dk, ligesom du plejer, typisk med NEMiD. Klagen sendes gennem Klageportalen til den myndighed, der har truffet afgørelsen. En klage er indgivet, når den er tilgængelig for myndigheden i Klageportalen. Når du klager, skal du betale et gebyr på kr. 900 for privat personer og kr. 1800 for virksomheder eller organisationer.

Du kan finde yderligere vejledning om gebyrordningen på Miljø- og Fødevareklagenævnets hjemmeside www.naevneneshus.dk.

Miljø- og Fødevareklagenævnets skal som udgangspunkt afvise en klage, der kommer uden om Klageportalen, hvis der ikke er særlige grunde til det. Hvis du ønsker at blive fritaget for at bruge Klageportalen, skal du sende en begrundet anmodning til den myndighed, der har truffet afgørelse i sagen. Myndigheden videresender herefter anmodningen til Natur- og Miljøklagenævnet, som træffer afgørelse om, hvorvidt din anmodning kan imødekommes.

Følgende kan påklage afgørelsen:

- Ansøger
- Bredejer

Ifølge vandløbslovens § 82 stk. 4 har en klage opsættende virkning, medmindre Miljø- og Fødevareklagenævnet beslutter andet.

Eventuelle spørgsmål kan rettes til June Buxbom, Parkvej 37, 4800 Nykøbing F. til. 25 18 18 02 eller på e-mail jubu@guldborgsund.dk.

Med venlig hilsen

June Buxbom
Biolog

Guldborgsund Kommune er underlagt Persondataforordningen. Vi skal derfor give dig en række oplysninger om vores behandling af personoplysninger og dine rettigheder som registreret. Du kan læse mere herom på www.guldborgsund.dk/oplysningspligten. I fysiske breve er indholdet vedlagt.

SIDE 4/4

Kopi af afgørelsen er sendt til:
Lodsejer, 6 og 34 Gundslev By, Gundslev
Lodsejer, 6a Stovby By, Gundslev



Guldborgsund Kommune
Center for Teknik & Miljø
Natur & Miljø
Parkvej 37
4800 Nykøbing F
Att. Vandløbsmyndigheden

Fremsendt med e-mail til:
vandlob@guldborgsund.dk

Ref.: 05. Notifications and Permits/Permits from
Authority/Guldborgsund/Watercouses

Editor
Niels Winther Iversen

Tel./Fax
44127317

E-Mail
niels.winther@denys.com

Date
22. december 2022

Ansøgning om midlertidig overkørsel af vandløb i forbindelse med Green Gas Loalland-Falster projektet

Energinet har i forbindelse med planlægningen af anlægsprojektet udarbejdet en vandsynsprotokol, der er underskrevet af Guldborgsund Kommune. Endvidere har Energinet i sammenhæng med dette ansøgt om dispensation efter Naturbeskyttelsesloven. Nedenstående kopi af oversigtstabel fra vandsynsprotokollen.

Tabel 2 Oversigt over berørte vandløb i Guldborgsund Kommune *

Vandløbsnr.	Stationering	ETRS89_UTM32 Koordinater	Navn	Typologi	Årsmedian maks. Q (l/s)	Bundkote (m) DVR	Krydsningsmetode
W21	39.955	X: 689558 Y: 6091316	Off. Vandløb nr.61	Rørlagt		+3.80	Åben udgravning
W22	40.275	X: 689321 Y: 6091101	Off. Vandløb nr.61	Rørlagt		+6.60	Åben udgravning
W23	43.110*	X: 687966 Y: 6089264	Tilløb til Storstømmen (privat)	Åben		- 2.57	Opgravnings- fri
W24	A43.660*	X: 687770 Y: 6088399	Off. Vandløb nr.60	Åben		- 1.39	Åben udgravning
W25	A44.640	X: 687466 Y: 6087106	Gundslev Å Tilløb til Grønsund (Off.)	Rørlagt		+2.60	Åben udgravning



Guldborgsund Kommune har godkendt og givet dispensation til midlertidig regulering efter vandløbsloven af de anførte vandløb på det den gang forelagte grundlag.

På vegne af Denys, entreprenør på Green Gas Lolland-Falster projektet søges om midlertidig overkørsel af vandløbene. Dette vedrører ikke de rørlagte vandløb, hvorfor de ikke er medtaget i denne ansøgning.

Midlertidig overkørsel:

Kørevej/spor til transport af maskiner og materialer over vandløbene er blevet forbigået i forbindelse med Energinets ansøgninger. DENYS har brug for at kunne krydse vandløbene med maskiner og materialer. Til dette ønsker DENYS at benytte midlertidige rørbroer i en bredde af cirka 10 meter. Rørene i rørbroerne dimensioneres efter vandløbets gennemstrømning. Passage af dyreliv og vandføringsevne sikres ved overdimensionering af rørene. Rørbroerne vil blive benyttet i en periode på ca. 12 uger i forbindelse med selve anlægsprojektet.

Fremgangsmåde ved etablering:

- 1) Der udlægges 16/32 nøddesten i bunden af vandløbet i et jævnt lag (ca. 0,1 – 0,15 m).
- 2) Der lægges det dimensionerede rør på pågældende lokation.
- 3) Der lægges der 16/32 nøddesten omkring rørene, og der placeres 32/64 sten i vandløbets længderetning ved ind- og udløb for at hindre utilsigtede erosion af vandløbets sider.
- 4) Geotextil lægges langs brinkene og henover stenene samt i hele opkørselens længde og bredde.
- 5) Der etableres et stabilgruslag i ca. 0,5m tykkelse evt. med efterfølgende madrasser til udligning af trykket fra transporterne.

Nedenstående beskrives de ændringer og tilladelser (supplerende), der ansøges om for de enkelte vandløb.

W23 – Tilløb til Storstrømmen (privat)

Metode for krydsning:

Ingen ændring.

Midlertidig overkørsel:

Der søges om tilladelse til at etablere midlertidig kørevej/spor til transport af maskiner og materialer, som beskrevet ovenfor.



Billede 1: Krydsning af tilløb til Storstrømmen – matr. nr. 6a Skovby By, Gundslev (W23).

W24 – off. vandløb nr. 60

Metode for krydsning:

Ingen ændring.

Midlertidig overkørsel:

Der søges om tilladelse til at etablere midlertidig kørevej/spor til transport af maskiner og materialer, som beskrevet ovenfor.



Billede 2: Krydsning af off. vandløb nr. 60 - matr. nr. 6 Gundslev By, Gundslev (W24).

Der sker ikke i forbindelse med etablering af køreveje som beskrevet ændringer i metoden til gasledningens krydsning af vandløbene.



Hvis Guldborgsund Kommune vurderer, at der til behandlingen af denne supplerende ansøgning er brug for yderligere informationer kan undertegnede kontaktes.

Til orientering skal det oplyses, at der fremsendes lignende ansøgning til Næstved og Vordingborg Kommuner, hvor Green Gas Lolland-Falster projektet også krydser vandløb.

Denne ansøgning fremsendes med kopi til Energinet.

Med venlig hilsen

Niels Winther Iversen
Landowner and Authority contact