



GULDBORGSUND

SPILDEVAND UDLEDNINGSTILLAEDELSE

GULDBORGSUND SPILDEVAND A/S – OVERLØB F7900U0003



GULDBORGSUND KOMMUNE
CENTER FOR TEKNIK & MILJØ
12. JUNI 2026
SAG NR 26-001732

Udledningstilladelsen er meddelt i henhold til kapitel 4 i Miljøbeskyttelsesloven (lovbekendtgørelse nr. 1742 af 22. december 2025).

Ansøger

Navn: Guldborgsund Spildevand A/S

Virksomhed

Navn: Guldborgsund Spildevand A/S
Cvr-nr.: 32559824
Adresse: Gaabensevej 116, 4800 Nykøbing F
Matr.nr.: 25y, Saksøbing Markjorder

Udløb:

Udløbsnummer: F7900U0003
Udløbstype: OS (overløbsvand med sparebassin)
Bassin: F7900B0002
Oplande: SAK05, SAK12 og SAK13
Udløbspunkt: X: 668628,5; Y: 6076162,20

Recipient

Recipient: Trudstolpeløbet (Kommunevandløb 3)

Vigtige datoer

Tilladelsen meddelt: 12. juni 2026
Tilladelsen er annonceret: 16. juni 2026
Klagefristen udløber: 14. juli 2026
Søgsmålsfristen udløber: 6 måneder efter tilladelsen er meddelt

Sagsinfo

Sagsnr. 26-001732
Sagsbehandler: Tanja Hansen

Kort beskrivelse af udledningen

Udledning af opspædet spildevand fra eksisterende overløb F7900U0003 (kloakoplande SAK05, SAK12 og SAK13 i Guldborgsund Kommunes Spildevandsplan 2020-2024) til det offentlige vandløb Kommunevandløb 3 (Trudstolpeløbet).

INDHOLDSFORTEGNELSE

1	Ansøgning	3
2	Grundlag	3
3	Afgørelse.....	3
4	Generelle forhold.....	4
5	Vilkår.....	4
5.1	Generelt.....	4
5.2	Indretning	4
5.3	Drift og vedligehold	4
6	Baggrund og vurdering	5
6.1	Beskrivelse.....	5
6.1.1	Deloplandet	5
6.1.2	Udledningsområdet	7
6.1.3	Hydrauliske forhold	8
6.1.4	Natura 2000 og Bilag IV-arter	9
6.2	Vilkårsbegrundelse	9
6.3	BAT – bedst tilgængelige teknik	9
6.4	Samlet vurdering	10
7	Høring	10
8	Klagevejledning	10
9	Offentliggørelse og orientering	11
10	Bilagsliste.....	12
	Bilag 1: Oversigtskort med placering af udløb og kloakplande	13
	Bilag 2: Screening – Natura 2000 og bilag IV-arter (6 sider).....	14

1 ANSØGNING

Guldborgsund Spildevand A/S har søgt om lovliggørende tilladelse til udledning af opspædet spildevand fra eksisterende overløb F7900U0003 til Kommunevandløb 3 (Trudstolpeløbet).

2 GRUNDLAG

Som grundlag for sagsbehandlinger er indgået:

Lovgrundlag og vejledninger

- Miljøbeskyttelsesloven – LBK 1742 af 22. december 2025
- Spildevandsbekendtgørelsen – BEK 1446 af 27. november 2025 om spildevandsplanen og spildevandstilladelser m.v. efter miljøbeskyttelseslovens kapitel 3 og 4
- Habitatbekendtgørelsen - BEK 1098 af 21. august 2023
- Vejledning nr. 28, 2018 fra Miljøstyrelsen: Spildevandsvejledningen til bekendtgørelse om spildevandstilladelser m.v. efter miljøbeskyttelseslovens kapitel 3 og 4.

Plangrundlag

- Vandområdeplan 2021-2027 for Vandområdedistrikt II Sjælland efter genbesøg
- Spildevandsplan 2020-2024 for Guldborgsund Kommune

Andre dokumenter

- Ansøgning af den 7. maj 2026

3 AFGØRELSE

Guldborgsund Kommune meddeler lovliggørende tilladelse til det ansøgte. Tilladelsen er meddelt efter nærmere bestemte vilkår.

Tilladelse til udledning af regnfortyndet, opspædet spildevand via overløb F7900U0003 er meddelt i henhold til § 28, stk. 1 i Miljøbeskyttelsesloven.

Tilladelsen bortfalder, hvis den ikke har været udnyttet i 3 på hinanden følgende år.¹

Tilsynsmyndigheden kan tage tilladelsen op til revision når dette er begrundet. Gyldige begrundelser kan være spildevandstilladelser, der af kommunen vurderes at være utilstrækkelige, uhensigtsmæssige eller utidssvarende.

¹ Jf. § 78 a, stk. 1 i Miljøbeskyttelsesloven

4 GENERELLE FORHOLD²

4.1 Guldborgsund Kommune er tilladelsesmyndighed for udledningstilladelsen³. Miljøstyrelsen er tilsynsmyndighed for udledningstilladelsen⁴.

4.2 Guldborgsund Spildevand A/S er ansvarlig for driften af anlægget.

4.3 Sker der uheld, hvor der er fare for afledning af olie, kemikalier eller andre stoffer der kan påvirke recipienten, skal:⁵

- Afløbet straks stoppes
- Virksomheden straks kontakte tilsynsmyndigheden. Udenfor normal arbejdstid og i weekender kan Miljøvagten kontaktes gennem politiet på 114.

4.4 Denne tilladelse gælder ikke forhold, som der skal være indhentet tilladelse eller dispensation til i medfør af anden lovgivning, eller som ikke vedrører spildevand.

5 VILKÅR

5.1 GENERELT

5.1.1 Denne tilladelse omfatter udledning af opspædet spildevand i forbindelse med kraftige regnhændelser via overløb F7900U0003.

Udledningen fra overløbet F7900U0003 må kun primært omfatte opspædet spildevand fra følgende oplande: SAK05, SAK12 og SAK13.

5.1.2 Overløb (antal/år) og udledte vandmængder ($m^3/år$) skal løbende registreres. Hvis der ikke foreligger målte registreringer, kan overløbsmængderne beregnes på minimum vidensniveau 2, jf. Datateknisk anvisning for regnbetingede udledninger⁶.

Et overløb er defineret som en hændelse, der opfylder følgende kriterier:

- 1) Der er overløb uafbrudt i mindst 5 minutter
- 2) Registreres der flere overløb indenfor 5 timer efter sidste registrering af forrige overløb, betragtes det som samme overløbshændelse

5.1.3 Udledningen fra overløbet må ikke medføre uæstetiske eller uacceptable forhold ved udledning til recipienten. Det er for eksempel slamaflejringer, misfarvninger, flydestoffer, ristegods og lignende. Udledningen må ikke medføre fysiske skader på vandløbets bund og brinker.

5.1.4 Udledningen må ikke være til hindre for, at målsætningen kan opfyldes for de vandområder, der er slutrecipienter for udledningen.

5.2 INDRETNING

5.2.1 Overløbet skal forsynes med rist og skumbræt. Ristens spaltevidde må maksimalt være 20 mm.

5.2.2 Der skal sikres uhindret adgang til anlægget af hensyn til drift, vedligeholdelse og tilsyn.

5.3 DRIFT OG VEDLIGEHOLD

5.3.1 Efter overløbshændelser, hvor der er risiko for forurening af Trudstolpeløbet (Kommunevandløb 3), skal Guldborgsund Spildevand A/S hurtigst muligt inspicere Trudstolpeløbet (Kommunevandløb 3) og omkringliggende arealer for eventuelt ristestof, samt tage initiativ til at fjerne dette.

² Regler, der følger af gældende lovgivning

³ Jf. § 28, stk. 1 i Miljøbeskyttelsesloven

⁴ Jf. § 66, stk. 4 i Miljøbeskyttelsesloven

⁵ Jf. § 71 i Miljøbeskyttelsesloven

⁶ Datateknisk anvisning for regnbetingede udledninger (RBU), Miljøstyrelsen, 19-12-2025

5.3.2 Bygværker, sparebassin og udløb til recipienterne skal vedligeholdes og renses efter behov, dog mindst én gang om året, så de til enhver tid er funktionsdygtige og således at recipienterne belastes mindst muligt.

5.3.3 Sparebassin F7900B0002 skal i fornødent omfang oprensnes for sand og slam, så bundfældelige stoffer tilbageholdes og ikke udledes til recipienten.

5.3.4 Vedligehold og rensning af sparebassin, pumpeudstyr, afløb og overløbsbygværker skal ske på sådan en måde, at der ikke sker udledning af slam/sediment til recipienten.

5.3.5 Guldborgsund Spildevand A/S skal føre driftsjournal for, hvor alle relevante oplysninger vedrørende anlæggets drift og vedligehold skal fremgå. Journalen skal som minimum indeholde oplysninger om:

- 1) Dato for tilsyn
- 2) Anlæggets tilstand og funktion
- 3) Dato for drift og vedligeholdelse samt hvilke foranstaltninger der er udført.

5.3.4 Driftsjournalen skal forevises tilsynsmyndigheden på forlangende.

6 BAGGRUND OG VURDERING

6.1 BESKRIVELSE

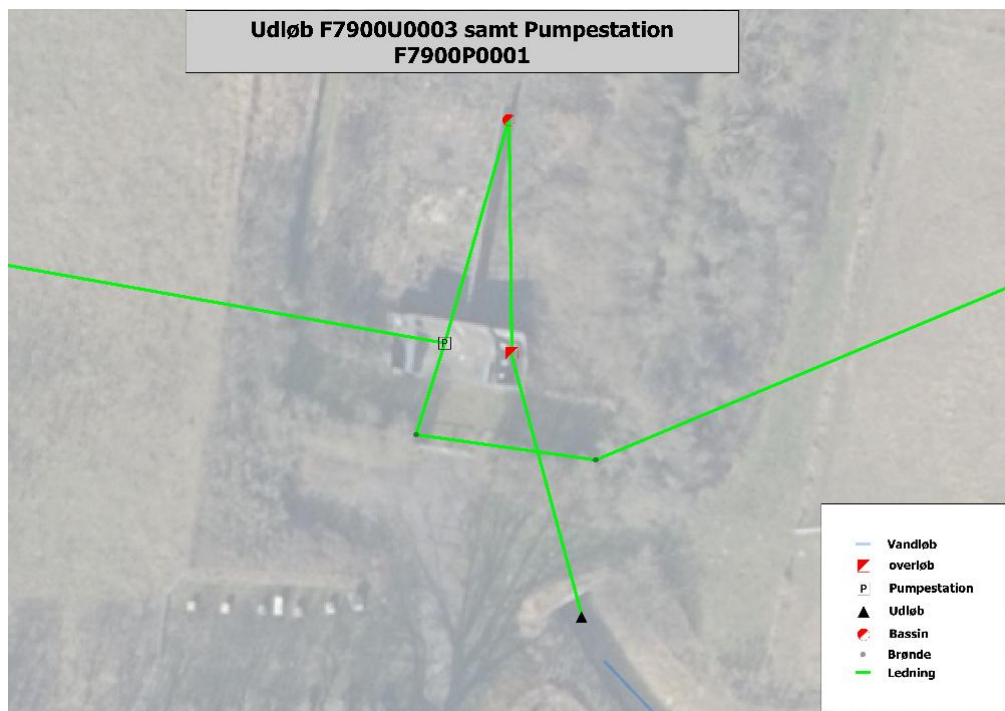
Guldborgsund Spildevand A/S har søgt om lovliggørende tilladelse til udledning af opspædet spildevand via eksisterende overløb F7900U0003 i oplandet til Hunseby Renseanlæg. F7900U0003 er et eksisterende overløb, hvor det ikke har været muligt at fremfinde en tilladelse. Overløbet (inkl. pumpe og sparebassin) er etableret i løbet i midten af 1970'erne.

Der sker ingen projektmæssige fysiske ændringer af tilsluttede kloakplande, bygværker og udløb i forhold til eksisterende forhold.

6.1.1 Deloplandet

Ansøgningen omfatter udledning af opspædet spildevand fra del af Saksøbing (Bilag 1), deloplandene SAK05, SAK12 og SAK13 i Guldborgsund Kommunes Spildevandsplan 2020-2024, via overløb F7900U0003 til Trudstolpeløbet (Kommunevandløb 3), via mindre grøft, se Bilag 1:

Overløbet er placeret ved pumpestationen F7900P0001, som pumper spildevandet fra oplandet til Hunseby Renseanlæg. Der er to pumper ved pumpestationen, og de har tilsammen en ydelse på 36 l/s. Ved større regnhændelser udledes en del af fællesvandet (spildevand opblandet med regnvand) til Trudstolpeløbet, idet pumpestation ikke har kapacitet til at transportere de større regnvandsmængder. I forbindelse med pumpestationen er der et sparebassin (F7900B0002 (tidl. OBA106)) med et volumen på 688 m³. Placeringen af udløb, pumpestation og sparebassin er vist på Figur 1.



Figur 1 Placering af overløb (F7900U0003), sparebassin og pumpestation (F7900P0001)

Oplandet til pumpestationen F7900P0001 omfatter Guldborg, Radsted, Saksøbing samt enkelte ejendomme i det åbne land. Oplandene er delvist fælleskloakerede, men der er flere overløb i oplandet, og overløbet (F7900U0003) gælder derfor kun en del af oplandet til pumpestationen, se Bilag 1. Oplandene er primært fælleskloakerede, men fællesvandet ledes sammen med spildevand fra separatkloakeret opland.

Tabel 1 Oplande og udløbspunkt for overløb F7900U0003

Parameter	Værdi
Udløbspunkt (x, y)	668628.50, 6076162.20
Sparebassin	688 m ³
Knudenavn	F7900B0002 (tidl. OBA106)
Bassinkapacitet før overløb	688 m ³
Tilsluttet opland	22 ha
Reduceret areal	6,96 ha

For overløb er vandmængderne beregnet ved hjælp af hydrauliske modelleringer.

De estimerede overløbsmængder, der udledes via F7900U0003 fremgår af Tabel 2 nedenfor:

Tabel 2 Overløbsmængder fra overløb F7900U0003

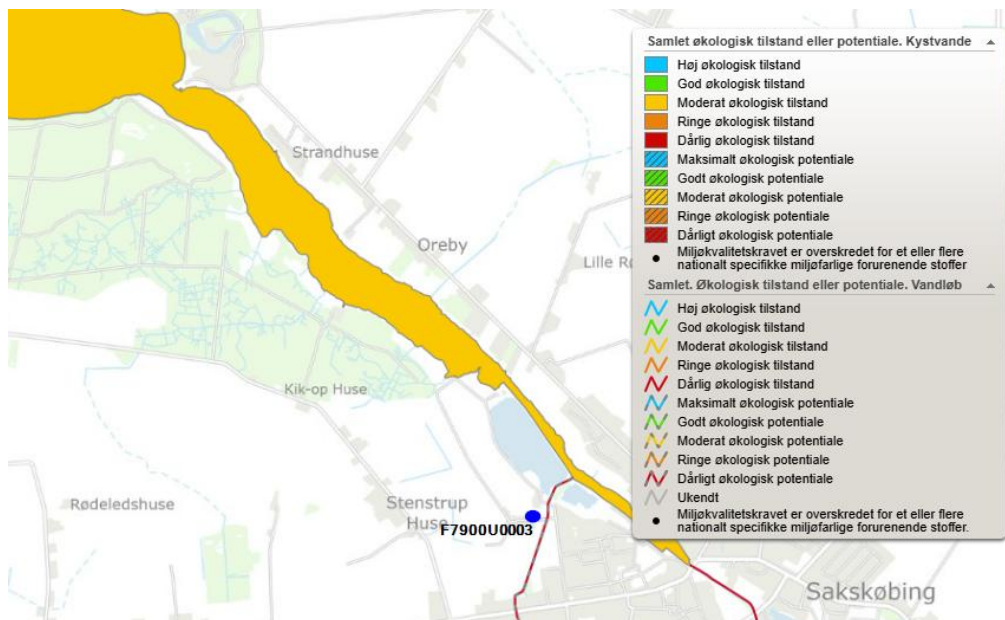
Parameter	Værdi
Overløbsmængde	9361 m ³
Organisk stof (COD)	1684 kg/år
Kvælstof (total-N)	112 kg/år
Fosfor (total-P)	18 kg/år

Til beregning af stofmængderne er der anvendt de anbefalede koncentrationer for overløbsvand som angivet i Datateknisk anvisning for regnbetingede udløb. De angivne værdier er afrundet.

6.1.2 Udledningsområdet

Overløb F7900U0003 har udløb til Trudstolpeløbet (Kommunevandløb 3), som har udløb til Smålandsfarvandet via Saksøbing Fjord.

Både Trudstolpeløbet og Smålandsfarvandet er omfattet af vandområdeplan 2021-2027 for Vandområdedistrikt Sjælland og opfylder ikke deres målsætninger:



Figur 2 Oversigtskort over placering af overløb F7900U0003 og vandområdernes udbredelse og tilstand

Trudstolpeløbet er målsat med målsætning "Godt økologisk potentiale" og "God kemisk tilstand". Trudstolpeløbet er i Vandområdeplanerne (efter genbesøg) registreret med "Ring økologisk potentiale" og "God kemisk tilstand".

Tilstanden af de enkelte kvalitetselementer er angivet i Tabel 3 nedenfor:

Tabel 3 Tilstand for vandområde Trudstolpeløbet, som angivet i Vandområdeplan 2021-2027

Kvalitetselement	Tilstand
Makrofyter	Ukendt
Fytobenthos	Ukendt
Bentiske invertebrater	Dårligt økologisk potentiale
Fisk	Ukendt
Morfologiske forhold	Målt, men ikke anvendt
Nationalt specifikke stoffer	Ikke-godt økologisk potentiale
Kemisk tilstand	God kemisk tilstand

De nationalt specifikke stoffer, der giver anledning til manglende målopfyldelse, er kobber.

Smålandsfarvandet, Syd er målsat med målsætning "God økologisk tilstand" og "God kemisk tilstand". Smålandsfarvandet, Syd er i Vandområdeplanerne (genbesøg 2025) registreret med "Moderat økologisk tilstand" og "Ikke-god kemisk tilstand". Tilstanden af de enkelte kvalitetselementer er angivet i Tabel 4 nedenfor:

Tabel 4 Tilstand for vandområde Smålandsfarvandet, Syd, som angivet i Vandområdeplan 2021-2027

Kvalitetsэлемент	Tilstand
Fytoplankton	God økologisk tilstand
Rodfæstede planter (dækfrøede)	God økologisk tilstand
Bentiske invertebrater	Ukendt
Vandets klarhed	Ikke anvendelig
Iltforhold	Understøtter god økologisk tilstand
Nationalt specifikke stoffer	Ikke-god økologisk tilstand
Kemisk tilstand	Ikke-god tilstand

De prioriterede og nationalt specifikke stoffer, der giver anledning til manglende målopfyldelse, er kviksølv og cadmium.

Ved udledning af opspædet spildevand gælder indsatsbekendtgørelsen⁷, bekendtgørelse om krav til udledning af visse forurenende stoffer til vandløb, søer, overgangsvande, kystvande og havområder⁸ og bekendtgørelse om fastlæggelse af miljømål for vandløb, søer, overgangsvande, kystvande og grundvand⁹. Det skal derfor sikres, at de gældende miljøkvalitetskrav er overholdt, at udledningen ikke forringer vandområdets tilstand, og at udledningen ikke hindrer fremtidig målopfyldelse.

Oplandet til overløbet består primært af almindelige huse og mindre erhverv, og der er ikke kendskab til afledning af processpildevand i oplandet. Spildevandet fra oplandet vurderes derfor at være almindeligt belastet sanitært spildevand (husspildevand).

Overløbsvand er en blanding af spildevand og regnvand, der mere eller mindre ledes urensset til vandmiljøet. Overløb indtræffer kun ved kraftig regn, og derfor er det udledte overløbsvand urensset spildevand oplandet med en stor del regnvand (Miljøstyrelsen estimerer at der generelt i fællessystemer sker en opblanding på mindst 1:5 af sanitært og regnvand i forbindelse med større regnhændelser der resulterer i overløb). Desuden forventes det, at mængden af partikulært materiale og flydestoffer er begrænset i overløbet, da "first flush" forventes at være ledt til renseanlægget, inden der forekommer overløb. Desuden forefindes der er spærrebasin ved overløbet, hvorved der også sker tilbageholdelse og bundfældning inden udledning. For de to recipienter skyldes den manglende målopfyldelse kviksølv, cadmium og kobber. Det vurderes ikke, at der vil ske en målbar koncentrationsstigning af disse stoffer i recipienten, da det vurderes, at det ikke vil være stoffer, som vil være at finde i det udledte vand i væsentlige mængder, og der vil ske en fortynding i recipienterne. Dette baseres på oplandets størrelse og sammensætning.

I Vandplan 3 er det vurderet, at de eksisterende regnbetingede udløb i Guldborgsund Kommune ikke hindrer målopfyldelse i vandområderne, ift. tilførslen af næringsstoffer.

Vandmængderne, der udledes ved overløbshændelser, er samtidig relativt små i forhold til oplandet til Trudstolpeløbet og Saksøbing Fjord/Smålandsfarvandet, og der er tale om eksisterende udledning, som der ikke ændres på.

Det vurderes derfor, at en fortsat udledning ikke hindrer opfyldelsen af målsætningen "Godt økologisk potentiale", "God økologisk tilstand", og "God kemisk tilstand" i vandområderne.

6.1.3 Hydrauliske forhold

Vandløbsmyndigheden, Guldborgsund Kommune, vurderer at overløbet ikke vil give problemer for Trudstolpeløbet.

Overløb sker kun ved kraftige regnhændelser, når kloaksystemet har nået dets kapacitet. Overløb er af midlertidig karakter og ikke en kontinuerlig udledning. Guldborgsund Kommune vurderer, at der ikke sker en væsentlig hydraulisk påvirkning

⁷ BEK nr. 1669 af 8. december 2025

⁸ BEK nr. 1433 af 21. november 2017

⁹ BEK nr. 1668 af 8. december 2025

af Trudstolpeløbet i form af erosion af bund og brinker. Kommunen er ikke bekendt med, at der på nuværende tidspunkt opleves uhensigtsmæssig erosion af vandløbene som følge af udledninger fra overløbet.

6.1.4 Natura 2000 og Bilag IV-arter

Ifølge habitatbekendtgørelsens¹⁰ § 6 og § 7, stk. 6, nr. 5 skal der, inden der meddeles tilladelse efter miljøbeskyttelseslovens § 28, foretages en vurdering af, om projektet i sig selv, eller i forbindelse med andre planer og projekter, kan påvirke et Natura 2000-område væsentligt.

Det fremgår desuden af habitatbekendtgørelsens § 10, at der ikke kan gives tilladelse, hvis det ansøgte kan beskadige eller ødelægge naturlige yngle- eller rastepladser for de dyrearter, eller ødelægge de plantearter, der er optaget på habitatdirektivets bilag IV (bilag IV-arter).

Før der meddeles udledningstilladelse, skal der således foretages en vurdering af, om afledningen af overløbsvand fra fælleskloakken i sig selv eller i forbindelse med andre planer eller projekter kan påvirke et Natura 2000-område eller bilag IV-arter væsentligt.

Det vurderes, at det ansøgte projekt ikke vil påvirke udpegningsgrundlaget for Natura 2000-området væsentligt og vurderes på baggrund af afstanden, at det ansøgte projekt ikke kan beskadige eller ødelægge yngle- eller rasteområder for dyrearter, der er optaget i habitatdirektivets bilag IV eller ødelægge plantearter optaget på bilag IV. Se fuld vurdering i Bilag 2.

6.2 VILKÅRSBEGRUNDELSE

Dette afsnit indeholder begrundelser for de fastsatte vilkår.

Det er vigtigt, at der sker en oprensning, hvis det er nødvendigt efter et overløb for sikre vandmiljøet og undgå uhygiejniske forhold.

Bygværker og lignende skal løbende vedligeholdes for sikre deres funktion og undgå flere uheld/overløb end højst nødvendigt. Desuden skal det sikres at der er adgang til bygværker og tilhørende anlæg, for at sikre at der kan føres tilsyn og de kan vedligeholdes.

Der stilles vilkår om rist og skumbræt for at sikre at mest muligt flydestoffer og lignende tilbageholdes i bygværket og ikke ledes til vandmiljøet.

For at kunne følge med i antallet af overløb og til brug for indberetning til PULS, skal det løbende kunne dokumenteres, hvor mange overløb der har været og hvor meget opspædet spildevand, der er blevet udledt. Dette kan enten gøres ved hjælp af måleudstyr eller kaliberet model.

Det er vigtigt med jævnligt tilsyn med overløbet og tilhørende spildevandstekniske anlæg for at sikre funktionen af dette. Sparebassinnet skal også oprenses, og dets volumen skal opretholdes for at sikre, at der udledes så lidt opspædet spildevand som muligt.

For at der kan føres tilsyn med udledningen og kravene i denne tilladelse, skal der føres driftsjournal.

6.3 BAT – BEDST TILGÆNGELIGE TEKNIK

Ifølge Miljøbeskyttelseslovens § 3 skal der anvendes den bedste tilgængelige teknik (BAT), herunder de bedst muligt forureningsbekæmpende foranstaltninger.

BAT betyder, at spildevandsafledningen – herunder organisk stof, næringsstoffer, og miljø- og sundhedsskadelige stoffer skal reduceres mest muligt ved kilden (substitution, ændring af arbejdsgange, opsamling, rensning). Den optimale løsning for den specifikke lokalitet findes gennem en teknisk, økonomisk og miljømæssig vurdering.

¹⁰ BEK nr. 1098 af 21. august 2023

Det opspædede spildevand udledes via rist til recipient. Risten har en størrelse, som gør, at der udelukkende tilbageholdes store genstande, da en mere finmasket rist let kan stoppe til og forhindre vandets passage, når der er behov for overløb fra kloaksystemet. Der foretages ingen anden rensning, da det er meget svært at rense på overløbsvand pga. de store og pludselige vandmængder. Desuden er der sat vilkår om, at Guldborgsund Spildevand A/S skal, i tilfælde af risiko for forurening, skal føre tilsyn og oprense om nødvendigt.

6.4 SAMLET VURDERING

Guldborgsund Kommune vurderer samlet, at der kan gives lovliggørende tilladelse til udledning af overløbsvand ved udløb F7900U0003. Det vurderes, at udledningen ikke medføre forringelse af vandområdet og vil ikke påvirke Natura-2000 område væsentligt eller beskadige eller ødelægge yngle- eller rastepladser for dyre- eller plantearter optaget på bilag IV.

7 HØRING

Udkast til denne tilladelse blev d. 21. maj 2026 sendt i høring hos Guldborgsund Spildevand A/S. Guldborgsund Forsyning A/S havde ingen bemærkninger til udkastet.

8 KLAGEVEJLEDNING

Afgørelsen kan påklages til Miljø- og Fødevarerklagenævnet jf. § 91 i miljøbeskyttelsesloven.

Klagefrist

Klagefristen er 4 uger fra den dag afgørelsen er meddelt. Hvis afgørelsen er offentligt bekendtgjort, regnes klagefristen fra bekendtgørelsen.

Klagefristen begynder

Hvis afgørelsen er sendt til dig begynder fristen at løbe fra det tidspunkt afgørelsen er kommet frem til dig. Beregningen afhænger af, om du har fået afgørelsen med digital eller fysisk post:

Har du fået afgørelsen med fysisk post - almindelig post: Det vil som udgangspunkt blive lagt til grund, at afgørelsen er kommet frem til dig 6 hverdage efter datoen på afgørelsen.

Har du fået afgørelsen med digital post (e-mail, e-Boks, borger.dk): Det vil som udgangspunkt blive lagt til grund, at afgørelsen er kommet frem til dig den dag, hvor afgørelsen er tilgængelig i postløsningen.

Klagefristen udløber

Klagefristen udløber klokken 23:59 det døgn, hvor fristen udløber. Hvis klagefristen udløber på en lørdag, søndag eller helligdag forlænges klagefristen dog til den følgende hverdag.

Hvem kan klage

Afgørelsen kan påklages af ansøger, klageberettigede myndigheder og organisationer samt enhver, der har væsentlig individuel interesse i sagens udfald, jf. miljøbeskyttelseslovens §§ 98-100.

Klagegebyr

Ved indgivelse af klage opkræves et klagegebyr. Gebyret er på 900 kr. for privatpersoner og 1.800 kr. for virksomheder, organisationer og offentlige myndigheder.

Gebyret skal betales med betalingskort i forbindelse med oprettelse af klagen. Først når gebyret er betalt, betragtes sagen som korrekt indgivet. Yderligere information om gebyrordningen findes på følgende link: <https://naevneneshus.dk/start-din-klage/miljoe-og-foedevareklagenaevnet/vejledning/>.

Hvordan klager man

Klage skal indgives via Klageportalen som du finder på et af følgende links <https://naevneneshus.dk/start-din-klage/miljoe-og-foedevareklagenaevnet>, <https://www.borger.dk/> eller <https://virk.dk/>. Søg efter "klageportal" ved brug af de to sidstnævnte links. En klage er indgivet, når den er tilgængelig for Guldborgsund Kommune i Klageportalen. Herefter videregiver kommunen klagen til Miljø- og Fødevareklagenævnet. Efterfølgende kommunikation om klagesagen skal også ske via Klageportalen.

Miljø- og Fødevareklagenævnet skal som udgangspunkt afvise en klage, der ikke er indgivet via Klageportalen. Nævnet kan dog undlade at afvise en klage, hvis der er særlige forhold der berettiger til fritagelse fra brug af Klageportalen.

Fritagelse fra brug af Klageportalen

Hvis du ønsker at blive fritaget for at bruge Klageportalen, skal du sende en begrundet anmodning til Guldborgsund Kommune, e-mail teknik@guldborgsund.dk, tlf. 5473 1000 eller sende anmodningen som brev til Guldborgsund Kommune, Center for Teknik & Miljø, Parkvej 37, 4800 Nykøbing F. Herefter videregiver kommunen din anmodning til Miljø- og Fødevareklagenævnet, som træffer afgørelse om, hvorvidt anmodningen kan imødekommes.

Husk at søge fritagelse i meget god tid, så ansøgningen kan nå at blive behandlet inden klagefristen udløber.

Betydning af klage

Klage over afgørelsen har ikke opsættende virkning, medmindre klagemyndigheden (Miljø- og Fødevareklagenævnet) bestemmer andet. Dette betyder, at afgørelsen kan udnyttes, og ikke behøver at afvente en afgørelse i klagenævnet. Udnyttelse af afgørelse inden klagefristens udløb sker på eget ansvar, da nævnet kan ændre afgørelsen.

Eventuel domstolsprøvelse

Søgsmål til prøvelse af denne afgørelse skal være anlagt inden 6 måneder efter, at afgørelsen er meddelt, jf. miljøbeskyttelseslovens § 101, stk. 1. Hvis afgørelsen er offentligt bekendtgjort, regnes fristen altid fra bekendtgørelsen.

Spørgsmål

Spørgsmål til afgørelsen mv. kan rettes til Center for Teknik & Miljø ved Tanja Hansen, tlf. 25182641 eller mail tanh@guldborgsund.dk.

9 OFFENTLIGGØRELSE OG ORIENTERING

Denne tilladelse annonceres på Guldborgsund Kommunes hjemmeside d. 16. juni 2026.

Kopi af afgørelsen er sendt til:

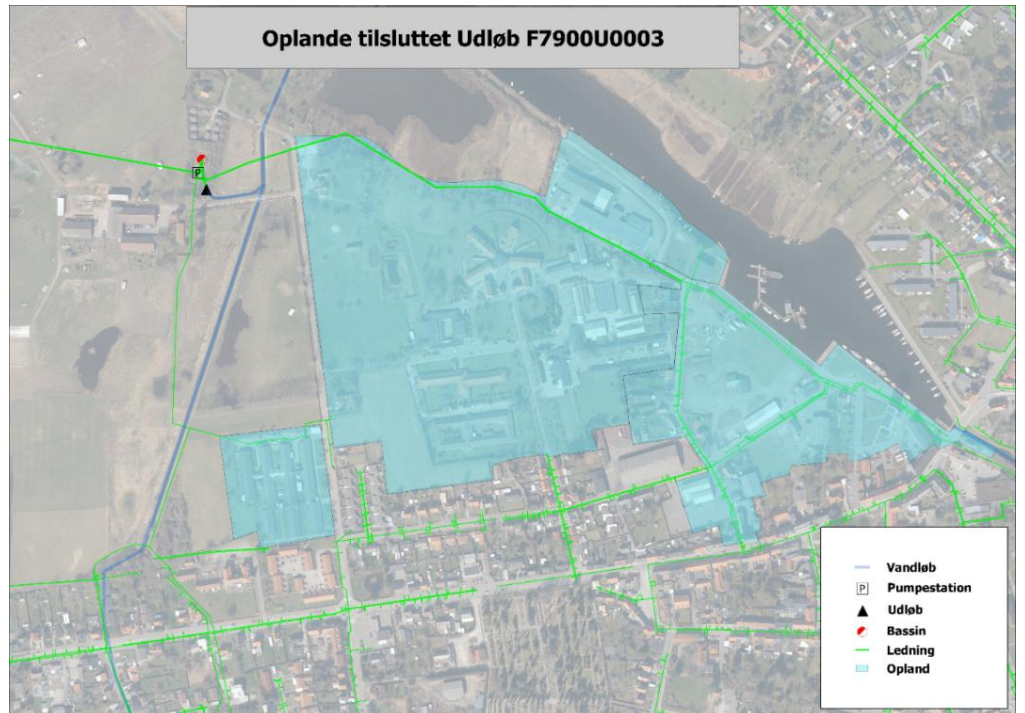
- Styrelsen for Patientsikkerhed, stps@stps.dk
- Danmarks Naturfredningsforening, dn@dn.dk
- Friluftsrådet, storstroem@friluftsradet.dk
- Danmarks Sportsfiskerforbund, post@sportsfiskerforbundet.dk
- Danmarks Fiskeriforening, mail@dkfisk.dk
- Ferskvandsfiskeriforeningen, formand@ferskvandsfiskeriforeningen.dk

10 BILAGSLISTE

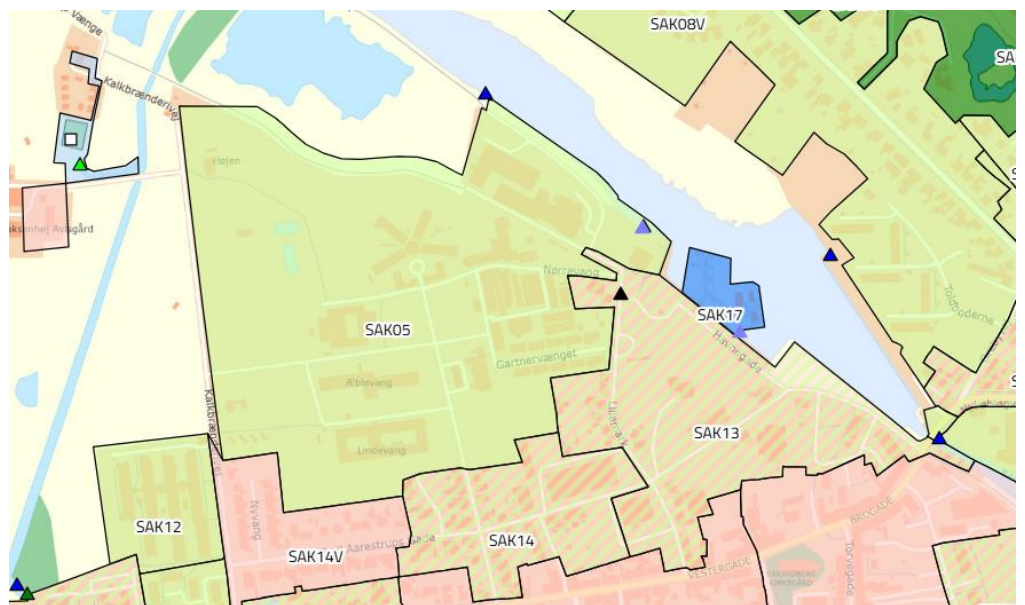
Bilag 1: Oversigtskort med placering af udløb og kloakplande

Bilag 2: Screening – Natura 2000 og bilag IV-arter

BILAG 1: OVERSIGTSKORT MED PLACERING AF UDLØB OG KLOAKOPLANDE



Placering af udløb og tilknyttet opland



Oversigt over de enkelte kloakoplande, hvor spildevandet ledes til overløbet F7900U0003: SAK05, SAK12 og SAK13

BILAG 2: SCREENING – NATURA 2000 OG BILAG IV-ARTER (6 SIDER)

Den 18. maj 2026



GULDBORGSUND

SCREENING AF NATURA-2000 OMRÅDER OG BILAG IV ARTER I FORBINDELSE MED LOVLIGGØRENDE UDLEDNINGSTILLADELSE FOR REGNBETINGEDE OVERLØB SAMT NØDOVERLØB AF SPILDEVAND

Naturafdelingen har modtaget en ansøgning fra Guldborgsund Forsyning den 11. maj 2026, om lovliggørende tilladelse til udledning af regnbetingede overløb samt nødoverløb af spildevand fra Hunseby renseanlæg. Renseanlægget er beliggende matr. 25y, Saksøbing markjorder. I ansøgningen er der oplyst følgende:

“Guldborgsund Spildevand ansøger hermed om udledningstilladelse til Guldborgsund Spildevands regnbetingede udløb i oplandet til Saksøbing. Det regnbetingede udløb omfatter udløb for overløbsvand under regn samt spildevand i tilfælde af at pumpestationen er ude af drift (Nødoverløb). De regnbetingede udledninger i oplandet sker til Trudstolpeløbet og videre til Saksøbingfjord. Pumpestationen ligger vest for Saksøbing. Spildevand fra oplandet transporteres via en 750 bt. gravitationsledning til pumpestationen, som pumper spildevandet via en trykledning til Hunseby renseanlæg. Der er to pumper ved pumpestationen, og de har tilsammen en ydelse på 36 l/s, der er et sparebassin før overløbet med en volumen på 688 m³. Der udledes fra et kloakopland på 22 ha på pumpestationen.”

Nødoverløbet træder kun i kraft i forbindelse med uforudsete situationer, herunder strømsvigt, brand, pumpehvari og høj vandstand (tilbageløb i systemet), mens overløbet træder i kraft i tilfælde, hvor den maksimale hydrauliske kapacitet i ledningssystemet er nået. Der vil derfor kunne udledes både urensset, opspædet spildevand eller delvist rensset spildevand via nødoverløbet og overløbet.

Der søges om lovliggørende tilladelse, da Hunseby renseanlæg har eksisteret siden 1978.

Beliggenheden af det ansøgte er vist på vedlagte kortbilag.

Natura 2000

Før der meddeles tilladelse til udledningerne, skal der foretages en screening af, om projektet i sig selv eller sammen med andre planer og projekter kan påvirke udpegningsgrundlaget Natura 2000-områder væsentligt, jf. § 7 og 8 i Habitatbekendtgørelsen¹. Hvis projektet kan påvirke et Natura 2000-område væsentligt, skal der foretages en konsekvensvurdering.

Der er i denne sammenhæng ikke forskel på, om projektet foregår i eller uden for et Natura 2000-område. Det afgørende er, om projektet eventuelt vil kunne påvirke de arter og naturtyper væsentligt, som området er udpeget for, jf. afsnit 4.4. i Habitatvejledning; vejledning nr. 48 fra 2020.

Screening af Natura 2000-områderne nr. 173 og nr. 174

Der udledes via Trudstolpeløbet til Saksøbing fjord. Det udledte vand kan derfor potentielt påvirke det kystnære habitatområde Maltrup skov (Natura 2000 område nr. 174), som er beliggende ca. 2 km nord for Hunseby renseanlæg. Derudover munder Saksøbing fjord efter ca. 3,3 km ud i Natura 2000 område nr. 173 Smålandsfarvandet og Guldborgsund med kyster, herunder Habitatområde nr. 152 samt Fuglebeskyttelsesområde nr. 85. Udpegningsgrundlagene kan ses på vedlagte bilag.

Udledningen er foregået i snart 50 år. Ved at sammenligne historiske ortofotos fra området ses det, at der ikke er sket synlige påvirkninger af landskabet siden renseanlægget blev opført i 1978.

Der er ikke særligt N-følsomme naturtyper fra udpegningsgrundlaget der vil blive påvirket af udledningen omkring Saksøbing fjord. Langs fjordudløbet er der flere skovtyper (ege-blandskov, bøg på mor). Det er også omkring disse skovtyper, at eremit lever. Overløbene er dog ikke af dimensioner, der vil kunne påvirke hverken skoven eller dens levesteder for eremit, da det vil kræve en vandstigning i fjorden, der som minimum er kraftig nok til at overrisle skovbunden. En potentiel påvirkning må derfor formodes kun at omfatte vandmiljøet.

¹ Bekendtgørelse nr. 1098 af 21-08-2023 om udpegnings- og administration af internationale naturbeskyttelsesområder samt beskyttelse af visse arter (Habitatbekendtgørelsen)

Af arter på udpegningsgrundlaget som er direkte tilknyttet vandmiljøet, er der sæler og marsvin. Overløb samt nødoverløb forventes kun at indtræffe i sjældne tilfælde. Dette sammenholdt med, at det udledte spildevand vil blive opblandet i vandmasserne, vil betyde, at koncentrationen af evt. skadelige stoffer vil være uden betydning for disse arter.

I Natura 2000-plan 2022-2027 for Natura 2000-område nr. 173 og nr. 174 er anført, at der er fokus på naturlige processer, at sikre og forbedre naturtilstanden samt at bekæmpe invasive arter. Ingen af disse forhold vurderes at blive forhindret eller modarbejdet af udledningstilladelsen.

Ved denne vurdering er der desuden lagt væk på, at naturen i området gennem 50 år, til trods for overløbet og nødoverløbet, ikke er blevet synligt påvirket. Derudover vurderes det, at overløb af regnvand ikke vil have nogen negative effekter på naturen. Nødoverløbet er forventeligt i brug så sjældent - da det kun træder i kraft hvis pumpestationen er ude af drift - at det ikke vil have permanente, skadelige påvirkninger af naturen. På denne baggrund vurderer Naturafdelingen, at det ansøgte ikke vil påvirke udpegningsgrundlaget for Natura 2000-områderne væsentligt. Der skal derfor ikke foretages en konsekvensvurdering af projektets virkninger på Natura 2000-områderne.

Bilag IV-arter

Tilsvarende skal der, før der træffes afgørelse, foretages en vurdering af, om projektet kan beskadige eller ødelægge yngle- eller rasteområder i det naturlige udbredelsesområde for de dyrearter, der er optaget på habitatdirektivets bilag IV eller ødelægge de plantearter, som er optaget i habitatdirektivets bilag IV, jf. § 10 i Habitatbekendtgørelsen.

Derudover må de dyrearter, der er optaget på bilag IV, ikke forsætligt forstyrres med skadelig virkning for arten eller bestanden. Forbuddet gælder i forhold til alle livsstadier af de omfattede dyrearter, jf. § 29a i Naturbeskyttelseslovens².

Screening – bilag IV-arter

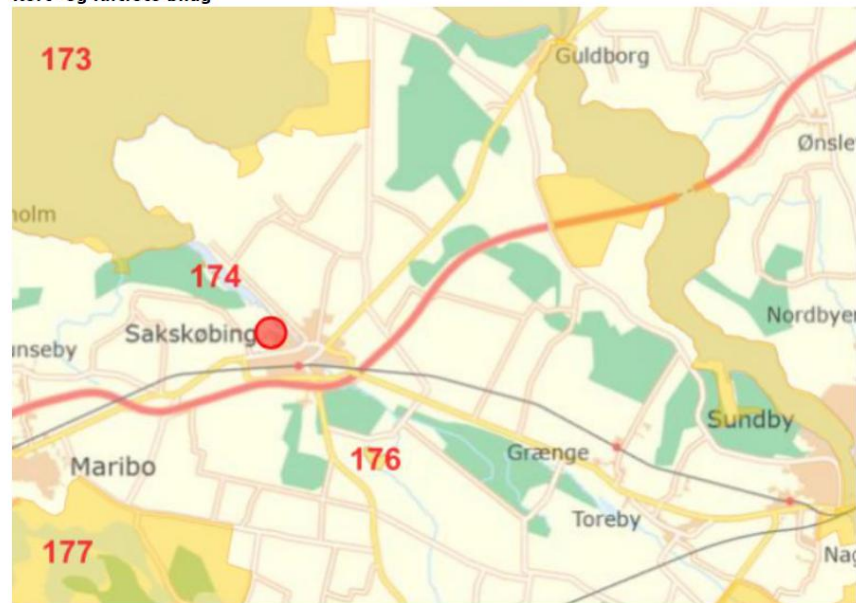
Der er ikke nogen registreringer af bilag IV arter i den pågældende strækning af Trudstolpeløbet, ej heller i udløbet af Saksøbing fjord. Da udledningen er sket i snart 50 år, før denne screening foretages, er det dog ikke muligt at vurdere, om de ville have været der, hvis ikke udledningen var sket – eller om de er der, uden at være registreret. Der er en stor udbredelse af Bilag IV padder og flagermus på Falster, og de kan derfor potentielt leve og færdes omkring både fjorden og Trudstolpeløbet. Overløbet forventes ikke at være af dimensioner der vil påvirke levesteder for flagermusene, da dette vil kræve, at overløbet er så kraftigt, at det kan skade træbevoksningen i området. Der er flere hundrede meter til de nærmeste vandhuller med ynglende padder, og evt. overløb vil ikke nå så langt ind på land. Den direkte fysiske påvirkning vurderes således uden betydning. Den kemiske effekt på vandmiljøet er det ikke muligt at vurdere uden målinger. Vandmasserne forventes dog at blive opblandet på vej mod- og ude i sundet, så koncentrationen af skadelige stoffer vil være så lav, at udledningen ikke vil skade vandlevende dyr eller fugle.

Naturafdelingen vurderer på denne baggrund, at det ansøgte projekt ikke kan beskadige eller ødelægge yngle- eller rasteområder for dyrearter, der er optaget i habitatdirektivets bilag IV eller ødelægge plantearter optaget på bilag IV.

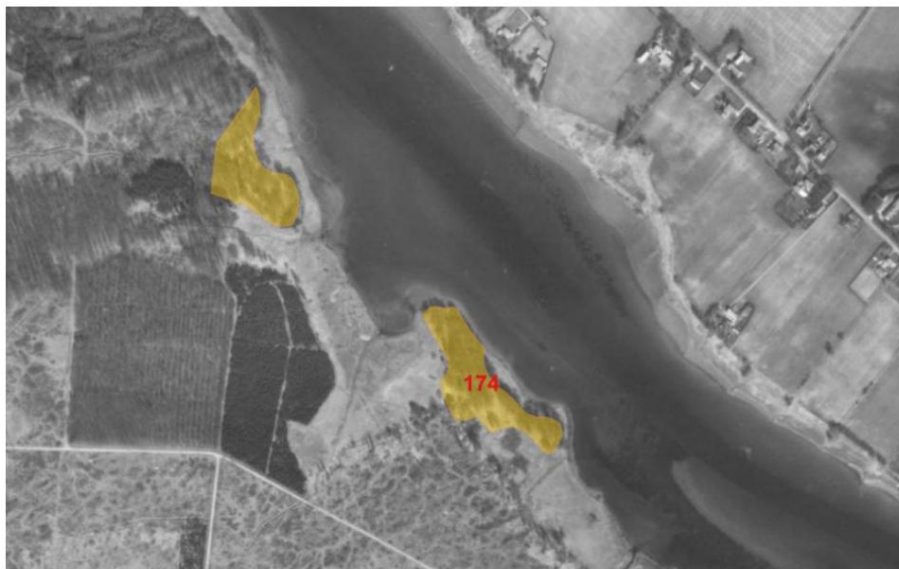
Med Venlig Hilsen
Liv Boné, Biolog

² Lovbekendtgørelse nr. 927 af 28-6-2024 af lov om naturbeskyttelse

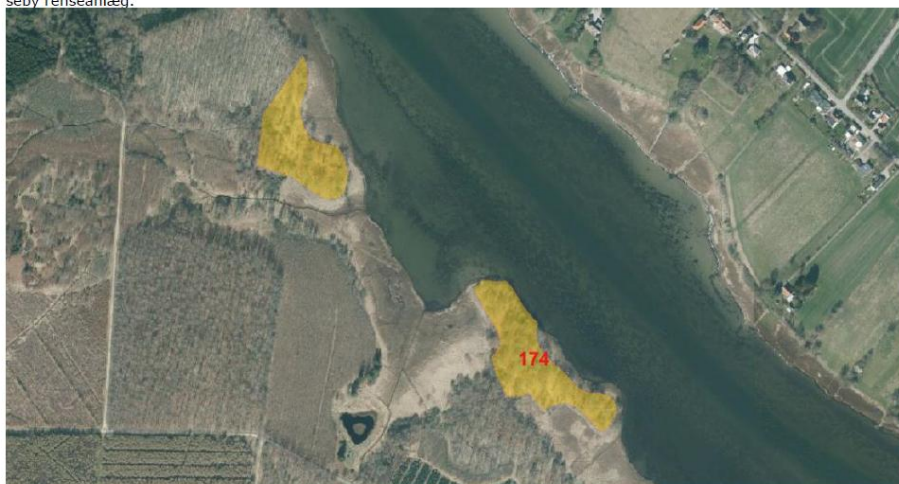
Kort- og luftfoto bilag



Oversigtskort. Omtrentlig placering af udledningen ved Trudstolpeløbet er angivet med rød cirkel. Natura 2000-området er angivet med gullig signatur og nummerering.



Herover ses et luftfoto fra 1974 af det nærliggende habitatområder Maltrup skov. Foto er altså fra før anlæggelsen af Hunseby renseanlæg.



Herover ses et luftfoto fra 2026 af de samme habitatområder. Det ses at der ikke er opstået væsentlige ændringer i landskabet omkring Natura 2000 område nr. 174 Maltrup skov siden Hunseby renseanlæg blev anlagt.

Udpegningsgrundlag for Natura 2000-område nr. 173 Smålandsfarvandet og Guldborgsund med kyster (H152, F82, F83, F85, F86)

Natura 2000-området består overvejende af et marint areal. Landarealet udgøres af en mere eller mindre bred strimmel land langs det afgrænsede marine område. Strandenge med deres salttålede plantearter findes typisk som langstrakte bånd i kystlinjen. Bag disse, hvor kalkholdigt trykvand træder frem, optræder flere steder rigkær, og i baglandet, på morænejorden, af og til kalkoverdrev (jf. basisanalysen for Natura 2000-området).

Udpegningsgrundlag for habitatområde H152 Smålandsfarvandet nord for Lolland, Guldborgsund, Bøtø Nor og Hyllekrog-Rødsand		
Naturtyper:	Sandbanke (1110) Vadeflade (1140) *Kystlaguner og strandsøer (1150) Større lavvandede bugter og vige (1160) Rev (1170) Strandvolde med enårige planter (1210) Strandvolde med flerårige planter (1220) Kystklinte/klippe (1230) Enårig strandengsvegetation (1310) Strandenge (1330) Forklit (2110) Hvid klit (2120) *Grå/grøn klit (2130) Klitlavning (2190)	Søbred med små urter (3130) Kransnålalge-sø (3140) Næringsrig sø (3150) Brunvandet sø (3160) *Kalkoverdrev (6210) *Surt overdrev (6230) Tidvis våd eng (6410) Urtebræmme (6430) Rigkær (7230) Bøg på mor (9110) Bøg på muld (9130) Bøg på kalk (9150) Ege-blandskov (9160) *Skovbevokset tørvemose (91D0) *Elle- og askeskov (91E0)
		* angiver prioriteret naturtype eller art
Arter:	Skæv vindesnegl (1014) Sumpvindesnegl (1016) Stor vandsalamander (1166) Bredøret flagermus (1308) Damflagermus (1318)	Marsvin (1351) Gråsåel (1364) Spættet sæl (1365) *Eremit (5380)

Udpegningsgrundlag for fuglebeskyttelsesområde F85 Smålandshavet nord for Lolland		
Arter:	Havørn (ynglende/trækfugl) Dværgterne (ynglende) Fjordterne (ynglende) Havterne (ynglende) Klyde (ynglende) Rørdrum (ynglende) Rørhøg (ynglende) Blishøne (trækfugl))	Bramgås (trækfugl) Grågås (trækfugl) Hvinand (trækfugl) Knopsvane (trækfugl) Sangsvane (trækfugl) Skeand (trækfugl) Toppet Skallesluger (trækfugl) Trolldand (trækfugl)

Udpegningsgrundlag for Natura 2000-område nr. 174 Maltrup Skov (H153)

Natura 2000-området har et areal på 2 ha. Området udgøres af to delarealer med løvskov af især bøg og eg, som ligger kystnært ved Saksøbing Fjord. Området er især udpeget, fordi det er levested for den sjældne bille Eremit, som lever i gamle, delvist hule træer med solbeskinnede trækroner og stammer.

Udpegningsgrundlag for habitatområde H153 Maltrup Skov		
Naturtyper:	Bøg på mor (9110)	Ege- blandskove (9160)
	Bøg på muld (9130)	*Elle- og askeskov (91E0)
		* angiver prioriteret naturtype eller art
Arter:	* Eremit (1084)	