



GULDBORGSUND

# REGNSKAB 2025

**ANLÆGSARBEJDER  
PERSONALEOVERSIGT  
FORTEGNELSE OVER KAUTIONS- OG  
GARANTIFORPLIGTELSE  
FORTEGNELSE OVER LEASEDE EJENDOMME**

**EKSTERNE REGNSKABER:**

- I/S REFA**
- FÆLLESKØKKENET I/S**

**SAKSKØBING FJORD**  
FOTO: GULDBORGSUND KOMMUNE



# INDHOLDSFORTEGNELSE

## Anlægsarbejder

▪ Igangværende.....	5
○ Økonomiudvalg.....	5
○ Erhverv og Udviklingsudvalg.....	6
○ Socialudvalg.....	7
○ Ældre og Omsorgsudvalg.....	10
○ Børn og Skoleudvalg.....	11
○ Landdistrikter, Kultur og Fritidsudvalg.....	13
○ Teknik, Klima og Miljøudvalg.....	17
▪ Afsluttede.....	24
○ Økonomiudvalg.....	24
○ Erhverv og Udviklingsudvalg.....	25
○ Socialudvalg.....	26
○ Ældre og Omsorgsudvalg.....	28
○ Børn og Skoleudvalg.....	29
○ Landdistrikter, Kultur og Fritidsudvalg.....	30
○ Teknik, Klima og Miljøudvalg.....	31

<b>Personaleoversigt .....</b>	<b>33</b>
--------------------------------	-----------

<b>Fortegnelse over kautions- og garantiforpligtigelser samt eventualrettigheder .....</b>	<b>35</b>
--	-----------

<b>Fortegnelse over leasede ejendomme .....</b>	<b>41</b>
---	-----------

## Eksterne regnskaber (2023)

▪ I/S REFA .....	44
▪ Fælleskøkkenet I/S .....	74



## ØKONOMIUDVALG – IGANGVÆRENDE ANLÆGSPROJEKTER

### Igangværende anlægsprojekter

(1.000 kr.)		U/I	Primo- saldo 2025	Forbrug 2025	Ultimo- saldo 2025	Korrigeret anlægs- bevilling
<b>Projekt</b>						
2 nye Brandstationer i Stubbekøbing og Gedser	624000-028	U		2.247	2.247	16.849
<p>Arbejdet med opførelsen af de nye brandstationer skrider planmæssigt frem. Byggeriet af brandstationen i Stubbekøbing blev igangsat i november 2025, og arbejdet i Gedser blev påbegyndt i januar 2026. Begge brandstationer forventes færdige og klar til ibrugtagning i november 2026.</p>						
Havneudvikling i Nykøbing F.	624000-018	U	8.938	7.869	16.807	40.775
<p>Projektet har i 2025 afholdt udgifter til planlægning og andre forberedende processer for anlægsarbejdet. Derudover er der også afholdt udgifter til anlæg primært i form af nedrivning af bygninger, entreprenørarbejde i den sydlige del af havneområdet og reparationer af kajspuns. Anlægsprojektet er igangværende og fortsættes som planlagt i 2026.</p>						
Marielyst - Ferieresort jordopkøb	624000-029	U		23.946	23.946	31.000
<p>Der opkøbes et areal yderligere primo 2026, som finansieres fra anlægget.</p>						
Udviklingspulje	624000-009	U	815		815	
<p>I 2025 er der bevilget tilskud på 1,300 mio. kr. til interne projekter. Ved interne projekter er der foretaget budgetomplacering til de konkrete projekter.</p>						

## ERHVERV OG UDVIKLINGSUDVALG – IGANGVÆRENDE ANLÆGSPROJEKTER

### Igangværende anlægsprojekter

(1.000 kr.)		U/I	Primo- saldo 2025	Forbrug 2025	Ultimo- saldo 2025	Korrigeret anlægs- bevilling
<b>Projekt</b>						
Salg - Væggerløsevej 11, Væggerløse	615000-006	I		-450	-450	-444
Salget er gennemført, dog kan der forekomme yderligere udgifter i 2026.						
Salg - Præstehøjen, Idestrup	615001-002	U				45
Salg - Præstehøjen, Idestrup	615001-002	I				-736
Salget er ikke afsluttet.						

## SOCIALUDVALG – IGANGVÆRENDE ANLÆGSPROJEKTER

### Igangværende anlægsprojekter

(1.000 kr.)		U/I	Primo- saldo 2025	Forbrug 2025	Ultimo- saldo 2025	Korrigeret anlægs- bevilling
<b>Projekt</b>						
Aflastning Kraghave - Finansiering af legeplads	632000-078	U				150
<p>Socialudvalget besluttede på mødet den 25. oktober 2025 (sag nr. 125) at godkende anlægsbevilling på 150.000 kr. til udvidelse af legepladsen på aflastningen Kraghaven. Finansieringen af anlægsbevillingen skete via udmøntning af midler fra Socialudvalgets strategiske anlægspulje for 2025.</p> <p>Kraghaven er aflastningstilbud til børn og unge med særlige behov og diagnoser som blandt andet ADHD og autisme, medfødt hjerneskade, senhjerneskader, multiple funktionsnedsættelser. Kraghaven har nu åbent alle ugens dage og selvom der er gode udearealer med fodboldbane og forskellige aktiviteter/legeredskaber er der behov for at få udvidet legepladsen, så der er aktivitetsmulighed for alle aldersgrupper. Anlægsprojektet er igangværende og fortsætter i 2026.</p>						
Autismecenter, Præstemarken 86 - Etablering af sti	632000-077	U		17	17	367
<p>Socialudvalget besluttede på mødet den 17. september 2025 (sag nr. 110) at godkende anlægsbevilling på 367.000 kr. til etablering af sti mellem autismecenteret Alslevvej 25 og Præstemarken 86 i Stubbekøbing. Finansieringen af anlægsbevillingen skete via udmøntning af midler fra Socialudvalgets strategiske anlægspulje for 2025.</p> <p>I forbindelse med etableringen af et nyt specialiseret botilbudslignende botilbud på Præstemarken 86 i Stubbekøbing (sag nr. 109 Socialudvalget september 2025), som bliver en satellit under Autismecenter Guldborgsund, er der behov for at skabe en fysisk forbindelse mellem de to matrikler. Derfor etableres en sti mellem Autismecenteret på Alslevvej 25 og Præstemarken 86. Anlægsprojektet er igangværende og fortsætter i 2026.</p>						
Bøgely - Nedjustering af boligmassen	632000-028	U	820	129	949	1.600
Bøgely - Nedjustering af boligmassen	632000-028	I	-173		-173	
<p>Byrådet besluttede på mødet den 12. november 2020 at godkende en anlægsbevilling på 700.000 kr. til nedrivning af Bøgely. Ejendommen blev dog ikke nedrevet, da man ønskede at afsøge mulighederne for anden anvendelse.</p> <p>Administrationen estimerede i 2020 udgifterne til nedrivning af bebyggelsen og rydning af grunden til ca. 700.000 kr. Efterfølgende vurderede administrationen, at beløbet var lavt sat, og estimerede i stedet, at nedrivningen ville koste ca. 1,0 mio. kr. Derfor besluttede byrådet på mødet den 16. maj 2024 (sag nr. 85) at godkende en ekstra bevilling på 900.000 kr. til gennemførelse af nedrivningen.</p> <p>Der pågår fortsat en afdækning af, hvorvidt bygningen kan anvendes til en anden målgruppe. Driftsudgifterne dækkes indtil videre af dette anlægsprojekt, indtil der foreligger en afklaring.</p>						
Fælles FIB - Rokade personale- og kontorfacilitet.	632000-074	U		539	539	500
<p>Socialudvalget besluttede på mødet den 25. juni 2025 (sag nr. 74) at godkende en anlægsbevilling på 500.000 kr. til finansiering af udgifter forbundet med rokade af personale- og kontorfaciliteter i enheden Fælles Forebyggelse, Indsats &amp; Behandling. Finansieringen af anlægsbevillingen skete via udmøntning af midler fra Socialudvalgets strategiske anlægspulje for 2025.</p> <p>Pr. 1. januar 2025 trådte en organisationsændring i kraft, hvor PPR-delen under Psykologisk Pædagogisk Center blev flyttet fra Center for Trivsel &amp; Social Indsats (CTSI) til Center for Børn &amp; Læring (CBL). Efterfølgende blev Sundhedsplejen, Pædagogisk Forebyggende Indsats (PFI) samt Centerpsykologerne samlet i en ny enhed: Fælles Forebyggende Indsats &amp; Behandling (Fælles FIB).</p> <p>De involverede funktioner var tidligere fordelt på fire matrikler. Da der var behov for at samle funktionerne ét sted, blev der gennemført en intern rokade, hvilket medførte omkostninger til blandt andet maling og flytning. De samlede udgifter til gennemførelse af anlægsprojektet var estimeret til 500.000 kr. Anlægsarbejdet blev afsluttet i 2025.</p> <p>Projektet endte med at blive lidt dyrere end forventet. Merforbruget overføres til 2026, og der vil blive søgt en tillægsbevilling fra udvalgets strategiske anlægspulje i budget 2026 til dækning af merforbruget på projektet. Anlægsregnskabet vil blive fremlagt til godkendelse på Socialudvalgets møde primo 2026.</p>						

(1.000 kr.)		U/I	Primo-saldo 2025	Forbrug 2025	Ultimo-saldo 2025	Korrigeret anlægsbevilling
<b>Projekt</b>						
Kløverbo - Etablering af snoezelrum	632000-076	U		8	8	65
<p>Socialudvalget besluttede på mødet den 27. august 2025 (sag nr. 93) at godkende en anlægsbevilling på 65.000 kr. til etablering af et snoezelrum på det socialpsykiatriske botilbud Lindevangs boenhed KløverBo. Finansieringen af anlægsbevillingen skete via udmøntning af midler fra Socialudvalgets strategiske anlægspulje for 2025.</p> <p>Det socialpsykiatriske botilbud Lindevang består af fire boenheder for borgere med forskellige former for psykiske vanskeligheder. Det er borgere, som i varierende grad har behov for en særlig indsats for at reducere sanseindtryk og skabe ro og tryghed i dagligdagen. Dette kan blandt andet ske ved at indrette sanseorienterede rum, som kan tilpasses den enkelte borgers behov for sanseindtryk eller sanseberoligelse. Anlægsprojektet er igangværende og fortsætter i 2026.</p>						
Københavnsvej 5 - Renov. A-husets køkken, kantine	632000-072	U		269	269	304
<p>Socialudvalget besluttede på mødet den 27. august 2025 (sag nr. 93) at godkende en anlægsbevilling på 304.000 kr. til renovering af A-husets køkken og kantine på Københavnsvej 5. Finansieringen af anlægsbevillingen skete via udmøntning af midler fra Socialudvalgets strategiske anlægspulje for 2025. Kantine og modtagerkøkkenet i socialområdet Aktivitets- og samværstilbud (A-huset) for borgere med udviklingshandicap på Københavnsvej 5 i Nykøbing F. fremstår nedslidt og utidssvarende indrettet. I alt benytter ca. 100 borgere og medarbejdere sig dagligt af kantine, ligesom der afholdes flere arrangementer, herunder fødselsdage og andre mærkedage.</p> <p>Det er forventningen, at moderniseringen af kantine/caféen vil give mulighed for, at lokalerne kan benyttes af andre, når A-huset lukker om eftermiddagen. Anlægsprojektet er igangværende og fortsætter i 2026.</p>						
Lindevang - Etabl. nyt gulv, akustikloft- og vægge	632000-071	U		364	364	650
<p>Socialudvalget besluttede på mødet den 26. februar 2025 (sag nr. 15) at godkende en anlægsbevilling på 650.000 kr. til gennemførelse af tre anlægsprojekter: ny gulvbelægning og akustiklofter, ombygning af tidligere medicinrum samt montering af akustikvæg i en lejlighed. Finansieringen af anlægsbevillingen skete via udmøntning af midler fra Socialudvalgets strategiske anlægspulje for 2025.</p> <p>Det socialpsykiatriske botilbud Lindevang, består af fire boenheder. Tre af de fire boenheder er tidligere blevet moderniseret via Socialudvalgets strategiske anlægspulje. Denne sag omhandler modernisering af den sidste boenhed, LindeBos fællesarealer, ombygning af det tidligere medicinrum for at optimere personalefaciliteterne (to kontorer) samt opsætning af lydisolerende materiale i en borgerlejlighed med høj rumklang. Anlægsprojektet er igangværende og fortsætter i 2026.</p>						
Saxenhøj - Omb. ni forsorgshjempl. til seks skæve	632000-073	U				2.563
Saxenhøj - Omb. ni forsorgshjempl. til seks skæve	632000-073	I				-2.181
<p>Socialudvalget besluttede på mødet den 29. januar 2025 (sag nr. 3) at godkende en anlægsbevilling på 2,563 mio. kr. til ombygning og omlægning af ni forsorgshjemspladser til seks Skæve Boliger under forudsætning af, at der opnås tilskud fra Social- og Boligstyrelsen på 2,181 mio. kr. Finansieringen af netto anlægsbevillingen på 382.000 kr. skete via udmøntning af midler fra Socialudvalgets strategiske anlægspulje for 2025.</p> <p>Som led i hjemløserenformen, der trådte i kraft den 1. oktober 2023, er der løbende arbejdet med at afsøge forskellige boligløsninger, som kan bidrage til at skabe en bred vifte af billige boliger til borgere på vej ud af hjemløshed.</p> <p>Der er gennem årene opført 18 Skæve Boliger på Saxenhøj-matriklen, som desuden rummer 73 hjemløsepladser jævnfør servicelovens § 110. Skæve Boliger er en boligform målrettet hjemløse og særligt udsatte borgere, som ikke kan rummes i traditionelt boligbyggeri. Der ønskes nu en omlægning af yderligere ni forsorgshjemspladser beliggende i bygningerne "Forvalteren" og "Bakken". Ved omlægningen omdannes de nuværende ni pladser til seks Skæve Boliger. Anlægsprojektet er igangværende og fortsætter i 2026.</p>						

(1.000 kr.)		U/I	Primo- saldo 2025	Forbrug 2025	Ultimo- saldo 2025	Korrigeret anlægs- bevilling
<b>Projekt</b>						
Væresteder - Udvidelse, istandsæt. fysiske rammer	632000-079	U				140
<p>Socialudvalget besluttede på mødet den 25. oktober 2025 (sag nr. 126) at godkende anlægsbevilling på 140.000 kr. til optimering af de fysiske rammer på kommunens væresteder. Finansieringen af anlægsbevillingen skete via udmøntning af midler fra Socialudvalgets strategiske anlægspulje for 2025. På det tidligere rådhus i Nysted har medarbejdere fra socialområdet (bostøtterne) flere kontorer og mødelokaler, end der aktuelt er behov for.</p> <p>Værestedet De små skridt åbnede i sommeren 2022 i lokaler på samme adresse og har siden oplevet stigende tilgang af borgere. Dette har medført behov for at udvide de fysiske rammer.</p> <p>Det foreslås, at værestedet og bostøtterne bytter lokaler, hvilket vil medføre en bedre udnyttelse af de eksisterende faciliteter. I forbindelse med denne rokade er der behov for lettere istandsættelse – herunder maling – som følge af almindelig slitage.</p> <p>Anlægsprojektet er igangværende og fortsætter i 2026.</p>						

## ÆLDRE OG OMSORGSUDVALG – IGANGVÆRENDE ANLÆGSPROJEKTER

### Igangværende anlægsprojekter

(1.000 kr.)		U/I	Primo-saldo 2025	Forbrug 2025	Ultimo-saldo 2025	Korrigeret anlægsbevilling
<b>Projekt</b>						
Fælleskøkkenet I/S - Etablering af Grøntrum	633000-027	U	14.349	359	14.708	
Fælleskøkkenet I/S - Etablering af Grøntrum	633000-027	I	-14.349	-359	-14.708	
<p>Projektet er udgiftsneutralt for kommunen og optages alene i kommunens regnskab, idet Fælleskøkkenets momsudgifter refunderes via den kommunale momsrefusionsordning gennem interessenterne.</p>						
Københavnsvej 9 - Omb. lagerlok. Hjælpemiddeldepot	633000-041	U		5.427	5.427	6.404
<p>Ældre og Omsorgsudvalget godkendte på mødet den 20. november 2024 (sag nr. 90) anlægsbevilling på 6,404 mio. kr. samt frigivelse af rådighedsbeløb på 5,053 mio. kr. i budgetår 2024 og 1,351 mio. kr. til budgetår 2025 i forbindelse med flytning af hjælpemiddeldepot fra Neergaardsvej til Københavnsvej i Nykøbing F. Beløbet er finansieret via udmøntning af midler fra Ældre og Omsorgsudvalgets strategiske anlægspulje i henholdsvis budget 2024 og 2025. Anlægsprojektet er igangværende og fortsætter i 2026.</p>						
Plejecentre - Optimering af brandsikkerhed	633000-022	U	7.687	298	7.984	8.056
<p>Byrådet godkendte på mødet den 10. december 2020 (sag nr. 130) anlægspuljen i hvert af budgetårene 2021-2024 til optimering brandsikkerhed på plejehjem. Projektet har sammenhæng til politisk strategi: Gode rammer for sundhed &amp; hverdagsliv, tidlig og rettidig indsats. Kommunen har en del ældre plejehjem, som er etableret under et ældre bygningsreglement og derfor ikke har fulgt med udviklingen inden for ABA-anlæg (Automatisk Brand Alarmeringsanlæg) i forhold til brandsektioner og sprinkling. Projektet med at optimere brandsikkerheden på plejehjem er sat i bero med baggrund i masterplan for Fremtidens plejeboligstruktur. Restpuljen søges overført til 2026, da den bør integreres i plejeboligstrukturen og prioriteres af udvalget.</p>						
Solgården - Ny varmekilde	633000-040	U	392	423	815	1.359
<p>Ældre og Omsorgsudvalget godkendte på mødet den 28. august 2024 (sag nr. 60) anlægsbevillingen på 1,359 mio. kr. til udskiftning af varmekilde på Solgården. Anlægsbevillingen til ny varmekilde på Solgården finansieres via udmøntning af midler fra Ældre og Omsorgsudvalgets strategiske anlægspulje for 2024. På plejehjem Solgården vurderes centrets 2 oliedrev at være opslidte og det frygtes, at et nedbrud er nært forestående. Finansieringen er delt mellem den kommunale ældreboligafdeling, der administreres af DAB og de kommunale servicearealer. Den samlede projektdrift er estimeret til ca. 10,000 mio. kr. Servicearealerne er opmålt til i alt 33,97% af bygningsmassen. Udgiften vedrørende servicearealerne udgør således 2,718 mio. kr. ekskl. moms efter momsrefusion. Udgiften til servicearealer finansieres ved 50/50 fordeling mellem Ældre og Omsorgsudvalgets strategiske anlægspulje og anlægspuljen Udvendig Klimaskærm og Indvendig vedligeholdelse under Teknik, Klima og Miljøudvalget. Områderne finansierer således 1,359 mio. kr. hver. Den resterende udgift på 6,602 mio. kr. finansieres gennem ældreboligafdelingens budget (66,03%), enten via tidligere henlæggelser eller huslejstigninger. Anlægsprojektet er igangværende og fortsætter i 2026.</p>						

## BØRN OG SKOLEUDVALG – IGANGVÆRENDE ANLÆGSPROJEKTER

### Igangværende anlægsprojekter

(1.000 kr.)		U/I	Primo-saldo 2025	Forbrug 2025	Ultimo-saldo 2025	Korrigeret anlægsbevilling
<b>Projekt</b>						
Daginstitutioner,Skoler og PPR, Indvend. vedligeh.	642000-036	U	21.649	1.460	23.109	26.836
Daginstitutioner,Skoler og PPR, Indvend. vedligeh.	642000-036	I	-659		-659	
<p>Der er afsat i alt 25,000 mio. kr. til indvendig vedligeholdelse i dagtilbud og skoler med 10,000 mio. kr. i år 2021 og 5,000 mio. kr. de efterfølgende 3 år. Endvidere er der overført 1,000 mio. kr. fra Nr. Vedby Skole til inkluderende læringsmiljøer samt prisfremskrevet budget. Ved budgetvedtagelsen for 2024 blev budgettet for 2024 fordelt på 3 år i årene 2024-2026. Restbeløbet skal i 2026 anvendes til nødvendige vedligeholdelsesopgaver. Herunder f.eks. maskiner til sløjdløse på Stubbekøbing Skole, renovering af faglokaler og udvikling af almene læringsmiljøer.</p>						
Pulje sikkerhed, udvikling af udemiljøer	642000-044	U		755	755	
<p>Børn har behov for tilpas udfordrende udendørs lege- og læringsmiljøer for at udvikle motorik, sanser og kendskab til egen kropslig formåen. Sådanne legepladser fordrer naturligvis, at sikkerheden som f.eks. faldunderlag m.v. er i orden, så børnene ikke kommer til skade, hvis de skulle falde under leg. Projekterne bevilliget i 2025 består hovedsageligt af opfølgning på legepladsinspektioner i både skoler og dagtilbud. Der er bevilliget flere projekter i 2025, som endnu ikke er igangsat og forventes igangsat i 2026. Der er endvidere bevilliget nye projekter i 2026 til blandt andet overdækning, ABA-anlæg og yderligere udbedring af legepladser.</p>						
Sundby Børnehus – Udeområde	642000-043	U		993	993	1.500
<p>I Sundby Børnehus er der fra 2023 opsat og ibrugtaget nye pavilloner på grund af flere børn i området. I den forbindelse er dele af udeområderne nedlagt. Der blev derfor i forbindelse med vedtagelse af budgettet 2025-2028 afsat 1,500 mio. kr. til reetablering og udvidelse af legeområdet. Arbejdet er i gang, og det forventes afsluttet i foråret 2026.</p>						
Sakskøbing Skole – Ventilationsløsning	643000-033	U	416	5.930	6.345	17.700
<p>På baggrund af påbud fra Arbejdstilsynet den 26. maj 2021 blev det besluttet at afsætte 4,000 mio. kr. til anlægsprojektet (Byrådet den 12. oktober 2023 (sag 124)) og yderligere 13,700 mio. kr. (Byrådet den 16. maj 2024 (sag 86)) - i alt 17,700 mio. kr. Løsningsforslaget fra det rådgivende ingeniørfirma indebærer etablering af balanceret ventilation i de af påbudet omtalte fløje. Arbejdet startede i marts 2025, og der har været afholdt udgifter til etablering af byggeplads i forhold til tømrer, murer, køle-, VVS- og el-arbejder. Endvidere er der fjernet luftindtag, eksisterende tagventilatorer, repareret tagfolie og monteret køleenheder. Der mangler dog fortsat sidste fakturaer.</p>						
Stubbekøbing Skole - Madkundskab m.m.	643000-035	U	203	6.680	6.883	7.100
<p>I forbindelse med budgetaftalen for 2024-2027 blev der afsat 7,100 mio. kr. i 2025 til renovering af faglokaler på Stubbekøbing Skole. Efter vandskade på Stubbekøbing Skole i slutningen af 2023 har eleverne været nødsaget til at afholde undervisning i lokaler på andre skoler. Etablering af nye faglokaler er afsluttet, og lokalerne er taget i brug. Udgifterne i 2025 vedrører rådgivningshonorar og håndværkerudgifter. Den endelige afslutning af anlægget afventer gennemførelse af 1-års eftersyn i januar 2027.</p>						

(1.000 kr.)		U/I	Primo-saldo 2025	Forbrug 2025	Ultimo-saldo 2025	Korrigeret anlægsbevilling
<b>Projekt</b>						
SUNDSkolen - Nybyggeri	643000-027	U	41.899	3.628	45.527	25.000
SUNDSkolen - Nybyggeri	643000-027	I	-21.143		-21.143	
<p>Anlægget vedrører byggeri af ny skole i Sundby. Byggeriet finansieres af en leasingaftale med Kommunekredit, dog med en egenfinansiering af grund og følgeudgifter, idet kommunen forbliver grundejer, samt pavilloner på den gamle skole i forbindelse med byggeriet og trafikforbindelse til den nye skole. I december 2022 gik totalentreprenøren konkurs. Byggeriet blev sikret og sidenhen været gået i stå. I 2023 blev væsentlige fejl og mangler på baggrund af en syn- og skønsrapport udbedret. I 2024 har arbejdet om færdiggørelsen været i udbud. I 2025 er arbejdet på skolen sat igang igen. Det forventes, at skolen står færdig i marts 2026, og at eleverne kan tage den nye skole i brug i august 2026.</p>						
SUNDSkolen - Pavilloner udvidelse	643000-034	U	1.131		1.131	1.350
<p>Anlægsmidlerne er afsat til opførelse af pavilloner ved den nye SUNDSkole. Grundet forsinkelsen af byggeriet af den nye SUNDSkole er behovet opstået for at få udvidet pladsen på den gamle SUNDSkole for at kunne modtage de nye forårsbørn. Der er opført to pavilloner, der hver rummer to klasselokaler, som er taget i brug i 2024. Af beløbet skal 0,200 mio. kr. anvendes til demontering af midlertidige pavilloner. Byrådet har den 26. februar 2026 godkendt yderligere anlægsbevilling på 4,526 mio. kr. til brug for etablering af yderligere pavilloner ved SUNDSkolen. Den samlede bevilling til etablering af pavilloner udgør 7,182 mio. kr.</p>						

## LANDDISTRIKTER, KULTUR OG FRITIDSUDVALG – IGANGVÆRENDE ANLÆGSPROJEKTER

### Igangværende anlægsprojekter

(1.000 kr.)	U/I	Primo- saldo 2025	Forbrug 2025	Ultimo- saldo 2025	Korrigeret anlægs- bevilling	
<b>Projekt</b>						
Art Barns - Anlægstilskud	645000-078	U	1.924		1.924	2.690
<p>Byrådet har på møde d. 19.5.22 (sag 75) godkendt et samlet anlægstilskud på alt 2,690 mio. kr. til etableringen af Art Barns. Byrådet godkendte den 16.5.24 (sag 91) en ny projektbeskrivelse, efter Lolland Kommune valgte at træde ud af samarbejdet. Art Barns har i 2025 fået udbetalt det sidste beløb. Der resterer 767.000 kr., der vedrører den momsandel, der er afløftet i forbindelse med, at anlægstilskuddet er udbetalt. Herefter afventes budgetforhandlingerne for 2027-2030.</p>						
B1921/NFC-klubhus - Renovering – Anlægstilskud	645000-110	U				260
<p>Byrådet godkendte på møde d. 15. maj 2025 (sag 78) at bevilge et anlægstilskud på 312.500 kr. (260.000 kr. efter momsrefusion) til renovering af B1921's gamle klubhus i forbindelse med etablering af et talentcenter for foreningens ungdomspillere. Klubben er i dialog med flere fonde om medfinansiering, hvor der forventes tilbagemelding i 1. kvartal 2026. Det har ikke været muligt for foreningen at udføre arbejdet i 2025 som forventet. Projektet forventes afsluttet i 2026.</p>						
Bastebro	645000-104	U	42		42	51.000
<p>Bastebroprojektet beløber sig til i alt 207,000 mio. kr. i årene 2025-2030. I budgetaftalen 2026-2029 blev anlægsmidlerne til projektet forskudt imellem årene (budget 2025: 64,000 mio. kr., budget 2028: 49,187 mio. kr., budget 2029: 50,813 mio. kr. og i budget 2030 skal der afsættes 43,000 mio. kr.). Anlægsprojektet skal ses i sammenhæng med anlægstilskud til Museum Lolland Falster, hvor der i budgetaftalen 2026-2029 blev afsat yderligere 13,000 mio. kr. i 2028.</p>						
Dest.Sydfalster, Udvikling Gedser Havne	645000-098	U		225	225	15.881
Dest.Sydfalster, Udvikling Gedser Havne	645000-098	I		-286	-286	-10.631
<p>Byrådet godkendte på møde d. 11. september 2025 (sag 117) at afsætte anlægsmidler til Erhvervsfremmeprojekt Udvikling af Gedser Havne. Projektet strækker sig frem til 31. oktober 2027, og der er krav om, at kommunens medfinansiering foreligger fordelt udover hele perioden. I 2026 er der afsat netto 5,250 mio. kr. (udgift: 15,881 mio. kr. og indtægt: 10,631 mio. kr.), hvor beløbet dog efterfølgende er byggetaktforskudt med 1,000 mio. kr., som er blevet afsat i 2025. Der afrapporteres forskudt af kalenderåret i perioderne marts-august og september-februar.</p>						
Destination Sydfalster	645000-094	U	281	1.321	1.601	12.187
Destination Sydfalster	645000-094	I	-290		-290	
<p>På Landdistrikter, Kultur og Fritidsudvalgets møde d. 25.6.24 (sag 85) blev investeringsplanen for Destination Sydfalster godkendt. Investeringsplanen løber frem til og med 2028. Der er tilføjet midler til projektet via bevilling fra Dansk Kyst og Naturturisme.</p>						
GBS Haller Hal 2 - Akustikregulering	645000-099	U		2.721	2.721	3.105
<p>Ved budgetvedtagelsen for 2025-2028 blev der afsat 2,445 mio. kr. i 2025 til forbedring af arbejdsmiljø og akustikregulering i Hal 2. Samtidig blev der afsat 3,000 mio. kr. til en pulje/energioptimering i GBS-Hallerne. På Byrådets møde d. 21.8.25 (sag 108) blev det besluttet at igangsætte anlægsprojektet med Hal 2, som samtidig blev tilført yderligere 660.000 kr. fra den afsatte pulje. Anlægsprojektet har således haft en samlet anlægsramme på 3,105 mio. kr. Anlægsprojektet pågår stadig og forventes afsluttet i 2026.</p>						

(1.000 kr.)	U/I	Primo-saldo 2025	Forbrug 2025	Ultimo-saldo 2025	Korrigeret anlægsbevilling	
<b>Projekt</b>						
Krokodille Zoo - Nyt indgangsparti - Anlægstilskud	645000-108	U			1.691	
Byrådet godkendte på møde d. 24.4.25 (sag 53) at give et anlægstilskud på 1,691 mio. kr. til etablering af nyt indgangsparti hos Krokodille Zoo, svarende til 50% af den samlede anlægssum på 3,381 mio. kr., hvor Krokodille Zoo selve finansierer de resterende 50%. Anlægstilskuddet er ikke udbetalt i 2025, idet der forsat afventes en delafrapportering på anlægsbevillingen fra november 2023. Krokodille Zoo er ikke vendt tilbage med en delafrapportering, da de har afventet myndighedsgodkendelser, inden de kunne gå i jorden.						
Krokodille Zoo, nyt - Anlægstilskud	645000-061	U	3.413	3.413	5.299	
På Byrådsmødet d. 28.5.20 (sag 54) blev det godkendt at fremrykke 1,000 mio. kr. til etablering af ny tropehal. På Byrådsmødet d. 19.8.21 (sag 109) blev det justerede projekt godkendt. Byrådet godkendte desuden 1) at frigive rådighedsbeløb på 1,500 mio. kr. i 2021 som anlægstilskud (50/50) til Krokodille Zoo til færdiggørelse af den nye hal, og 2) at det resterende rådighedsbeløb på 12,500 mio. kr. skulle optages i budget 2023, hvorefter det samlede anlægstilskud til Krokodille Zoo fortsat udgjorde 15,000 mio. kr. Der er derudover momsrefusion på 425.000 kr. Byrådet godkendte d. 16.11.23 (sag 145) at frigive 3,224 mio. kr. i 2023 som anlægstilskud til Krokodille Zoo til etablering af personale- og opmagasineringsfaciliteter samt solcelleanlæg. 1. rate anlægstilskud er udbetalt d. 22.3.24. Byrådet godkendte d. 18.4.24 (sag 67) finansiering til renovering af lysanlæg på kunstgræsbanerne på Østre Allé på 300.000 kr. fra dette anlæg. Desuden godkendte Byrådet på mødet d. 16.5.24 (88) tilvejebringelse af et samlet økonomisk råderum således, at de resterende midler på anlægsprojektet (9,401 mio. kr.) blev tilført likvide midler i 2024. Det resterende beløb er overført fra regnskab 2024 og vedrører 2. rate af deres tilskud. Delafrapportering fra 1. rate af tilskuddet er modtaget ultimo februar 2026, og vil blive gennemgået primo marts måned.						
Kulturfabrikken - (Nordea Fonden)	645000-090	U	470	536	1.007	650
Kulturfabrikken - (Nordea Fonden)	645000-090	I	-847		-847	
Kulturfabrikken har i 2023 ansøgt og dernæst modtaget projektmidler fra Nordeafonden på i alt 941.000 kr. til udeområdet på Kulturfabrikken. Dog er 10% tilbageholdt fra Nordeafonden således, at dette udbetales ved afslutning af projektet. Teknik og Miljø har bidraget med 50.000 kr. til projektet. Projektet skal ses i sammenhæng med ""Kulturfabrikken - Indgang/Gårdmiljø"", idet restbeløbet på dette projekt på 264.000 kr. er overført til Nordeaprojektet til dels medfinansiering til projektet (99.000 kr.), og dels momsafløftning på i alt 165.000 kr. (148.000 kr., som er finansieret via likvide aktiver i 2023 og derfor ikke optaget i 2024, og 17.000 kr. som skal anvendes til momsafløftning ved udbetaling af de resterende 10% fra Nordeafonden). På Byrådets møde d. 9.10.25 (sag 137) blev det besluttet at tilføre i alt 650.000 kr. til projektet til udskiftning af lettere forurenede jord for realisering af legepladsområdet.						
Nr. Alslev Pumtrackbane	645000-103	U		1.999	1.999	2.000
I budgetaftalen 2025-2028 blev der afsat 2,000 mio. kr. i anlægstilskud til etablering af Nr. Alslev Pumtrackbane. Status er, at anlægstilskuddet er udbetalt i 2025, og anlægsprojektet kan først afsluttes, når der foreligger et endeligt regnskab og en redegørelse for projektet.						
Nyk. F. Idrætspark - Renovering gamle toiletter	645000-096	U				350
I forbindelse med budgetvedtagelsen for 2025-2028 på Byrådets møde d. 13.10.24 (sag 138) blev der afsat 560.000 kr. til renovering af gamle toiletter i Nyk. F. Idrætspark. Byrådet har efterfølgende på møde d. 24.04.25 (sag 54) omprioriteret 210.000 kr. fra anlægsprojektet til yderligere undersøgelser i forbindelse med udarbejdelse af tilstandsrapport for Nyk. F. Idrætspark, jævnfør anlægsprojektet som vedrører Tekniske undersøgelser. På baggrund af udarbejdelse af tilstandsrapporter skal der foretages omfattende påkrævede tiltag i Nykøbing F. Idrætspark, som også vil omfatte dette anlægsprojekt. Det anbefales, at igangsætning fortsat afventer, og bevillingen overføres til nyt samlet anlægsprojekt, så snart der er taget stilling hertil.						

(1.000 kr.)		U/I	Primo-saldo 2025	Forbrug 2025	Ultimo-saldo 2025	Korrigeret anlægsbevilling
<b>Projekt</b>						
Nyk. F. Idrætspark - Renovering indgangsparti	645000-097	U		30	30	125
I forbindelse med budgetvedtagelsen for 2025-2028 på Byrådets møde d. 10.10.24 (sag 138) blev der afsat 125.000 kr. til renovering af indgangsparti i Nyk. F. Idrætspark. Anlægsprojektet pågår stadig i 2025. På baggrund af udarbejdelse af tilstandsrapporter skal der foretages omfattende påkrævede tiltag i Nykøbing F. Idrætspark, som også vil omfatte dette anlægsprojekt. Det anbefales, at igangsætning fortsat afventer, og bevillingen overføres til nyt samlet anlægsprojekt, så snart der er taget stilling hertil.						
Pulje – Landdistriktsudvikling	645000-081	U	1.032	1.027	2.060	
I budgetaftalen 2023-2026 blev der afsat en Landdistriktpulje på 2,000 mio. kr. i hvert af årene 2023-2026 på Landdistrikter, Kultur og Fritidsudvalgets område. Puljen er videreført i 2027 og 2028 i budgetaftalen 2026-2029. Kultur-, Fritids- & Folkesundhedsudvalget har på møde d. 26.1.26 (sag 6) godkendt en fordeling af Landdistriktpuljen fra 2026 og frem efter fordelingsnøglen 80/20 således, at Landdistrikts-, Bosætnings- & Medborgerskabsudvalget råder over 80% af puljen, og Kultur-, Fritids- & Folkesundhedsudvalget råder over 20%. Der resterer 981.000 kr. i 2025, hvoraf 429.000 kr. er disponeret.						
Pulje - Nyk.F. Teater, opgradering m.m.	645000-083	U	6.518	3.347	9.864	11.400
I forbindelse med budgetvedtagelsen for 2023-2026 på Byrådets møde d. 13.10.22 (sag 129) blev der afsat henholdsvis 2,000 mio. kr. i 2023 og 9,400 mio. kr. i 2026 til en samlet anlægspulje på i alt 11,400 mio. kr. til forbedring af synlighed og tilgængelighed på Nykøbing F. Teater. På Byrådets møde d. 19.1.23 (sag 5) blev der godkendt en samlet anlægsbevilling og rådighedsbeløb på 5,000 mio. kr. i 2023 ved at fremrykke 3,000 mio. kr. fra 2026 til 2023. Byrådet har på møde d. 22.2.24 godkendt at fremrykke 6,400 mio. kr. fra 2026 til 2024. Anlægsprojektet pågår således fortsat i 2026.						
SCF - Etablering Solceller og Energioptimering	645000-100	U				400
I forbindelse med budgetvedtagelsen for 2025-2028 på Byrådets møde d. 10.10.24 (sag 138) blev der afsat 400.000 kr. til Etablering af solceller/energioptimering til Svømmecenter Falster. Status er, at projektet endnu ikke er igangsat, idet man afventer tilladelser fra Staten.						
SCF - Udskiftning ventilation	645000-101	U	67	6.389	6.456	6.525
Ved budgetvedtagelsen for 2025-2028 blev der afsat 6,525 mio. kr. i 2025 til udskiftning af ventilation i Svømmecenter Falster. Anlægsprojektet pågår stadig og forventes afsluttet medio 2026 efter et års gennemgang.						
Stubbekøbing Rådhus - Opgrad. Foreningsfaciliteter	645000-105	U		328	328	500
I budgetaftalen 2025-2028 blev der afsat 500.000 kr. til opgradering af foreningsfaciliteter på Stubbekøbing gamle Rådhus. Landdistrikter, Kultur og Fritidsudvalget har på møde d. 29.4.25 (sag 48) godkendt anvendelsen af midlerne ud fra 7 særligt prioriterede tiltag. Anlægsprojektet fortsætter i 2026.						
Stubbekøbing Skole - Flyt. af Bib.og Borgerservice	645000-107	U		3.878	3.878	4.349
På Byrådsmødet d. 10.10.24 (sag 145) blev det godkendt at afsætte 4,349 mio. kr. i budget 2024 til flytning af eksisterende skolelederkontorer, renovering og ombygning af Søndre Pavillon i forbindelse med flytning af Bibliotek & Borgerservice i Stubbekøbing. Beløbet blev overført til 2025, og anlægsprojektet pågår stadig.						

(1.000 kr.)		U/I	Primo-saldo 2025	Forbrug 2025	Ultimo-saldo 2025	Korrigeret anlægsbevilling
<b>Projekt</b>						
Tingsted Hallen - Renovering af Tag	645000-095	U				468
Tingsted Hallen - Renovering af Tag	645000-095	I				-50
<p>På Byrådsmødet d. 22.8.24 (sag 118) blev der godkendt en netto udgift på 418.000 kr. (udgift 468.000 kr. / indtægt 50.000 kr.) til renovering af tag på Tingsted Hallen. Tingstedhallen er i gang med en fagkyndig vurdering af det reelle behov, da der er tilstødt andre udfordringer såsom defekt varmekilde og nødvendig udskiftning af ventilation. Der indhentes i samme forbindelse et nyt økonomisk overslag. Sagen skal ses i sammenhæng med anlægsprojekt ""Selvejende haller - Pulje til vedligeholdelse"" (2027-2029) og forventes behandlet i forbindelse hermed.</p>						
do Lånefinansiering		I				-184
Væggerløse Forsamlingshus	645000-123	U				996
<p>Byrådet godkendte på møde d. 9.10.25 (sag 135) at bevilge et anlægstilskud på 1,200 mio. kr. (996.000 kr. efter momsrefusion) til Foreningen Væggerløse Forsamlingshus til renovering af Væggerløse Forsamlingshus. 1. rate af anlægstilskuddet er blevet udbetalt i januar 2026 svarende til 664.000 kr. ekskl. moms (800.000 kr. inkl. moms). Der refterer 332.000 kr. ekskl. moms (400.000 inkl. moms), der efter planen udbetales i marts 2026.</p>						

## TEKNIK, KLIMA OG MILJØUDVALG – IGANGVÆRENDE ANLÆGSPROJEKTER

### Igangværende anlægsprojekter

(1.000 kr.)	U/I	Primo-saldo 2025	Forbrug 2025	Ultimo-saldo 2025	Korrigeret anlægsbevilling	
<b>Projekt</b>						
Anlægsbidrag - Kystbeskyttelse Saksøbing	651000-019	U	4.205		4.205	1.000
Afventer opkrævning af endeligt anlægsbidrag.						
Foranalyse af affaldssortering i det offentl. Rum	651000-027	U				196
Afventer udmelding fra REFA angående antallet af fragtmenter.						
Kortlægning og digitalisering af afvandingssystem	651000-026	U		29	29	600
Disponeret. Der er indgået aftale med konsulent, der bistår kommunen med opgaven.						
Saksøbing – Vandparkering	651000-033	U				1.500
Rammen er disponeret til opkøb af areal samt etablering af klimasø.						
Strategisk pulje til klimaindsatser 2025	651000-028	U		8.091	8.091	7.170
Strategisk pulje til klimaindsatser 2025	651000-028	I		-1.409	-1.409	
<p>Vi havde sidste år et meget stort akkumuleret mindreforbrug på 5,700 mio. kroner. Derudover fik vi midlerne fra 2025, og vi havde derfor knap 9,500 mio. kr., som skulle ud at arbejde. Det er lykkedes for os at få eksekveret på en masse af de planlagte projekter, herunder skovrejsning, klimatilpasningsprojekter, indkøb af fuldautomatiseret CO2-regnskab, udbredelse af klimaregnskaber i landbruget m.m.</p> <p>Vi har på denne baggrund cirka 1 mio. tilbage, som vil blive lagt sammen med midlerne i 2026 til disposition i det nyoprettede Tværgående Team for Grøn Omstilling (TGO).</p> <p>Her vil Klimafacilitatorerne i samarbejde med fagtoverholderne for sektorerne disponere midlerne, således at vi får mest klima for pengene i overensstemmelse med kommunens klimahandlingsplan. Det vil således være projekter indenfor blandt andet følgende:</p> <ul style="list-style-type: none"> <li>• Energi- og Industri</li> <li>• Landbrug- og Arealanvendelse</li> <li>• Transport</li> <li>• Affald- og Spildevand</li> <li>• Klimatilpasning</li> <li>• Kommunen som grøn indkøber/udbyder</li> </ul>						
Vandløb	651000-024	U				1.000
Disponeret til blandt andet sluseklapper samt kontrol og spuling af rørlagte vandløbsstrækninger						
Bygningsforbederingsudvalget	651001-002	U	21.276	0	21.276	
Bygningsforbederingsudvalget	651001-002	I	-12.357	-63	-12.420	
Disponeret til bygningsforbedring i 2026.						

(1.000 kr.)		U/I	Primo-saldo 2025	Forbrug 2025	Ultimo-saldo 2025	Korrigeret anlægsbevilling
<b>Projekt</b>						
Frie Bymidter	651001-103	U		343	343	6.436
Frie Bymidter	651001-103	I		-205	-205	-2.145
Benyttes til flytning og etablering af velfærdshuset på Torvet 6A. Midlerne er ikke brugt, da lejemålet først blev godkendt 1. december 2025.						
Landsbypulje 2020	651001-094	U	10.948	604	11.553	14.337
Landsbypulje 2020	651001-094	I	-7.417	-488	-7.905	-8.602
Restmidler udgør 2,087 mio. kr. Der har været forskellige refusionsprocenter på denne pulje, og der har været salg af nedrivningsarealer. Der skal undersøges om alle disponeringer er foretaget og efterfølgende kan indgå til finansiering af fremtidige Landsbypuljer.						
Landsbypulje 2021	651001-098	U	15.399	1.491	16.890	21.435
Landsbypulje 2021	651001-098	I	-9.258	-898	-10.156	-12.861
Puljen er delvist disponeret til opkøb af ejendomme, nedrivning, kondemneringer og bygningsforbedringstilskud.						
Landsbypulje 2022	651001-100	U	5.104	9.388	14.492	20.242
Landsbypulje 2022	651001-100	I	-2.950	-5.638	-8.588	-12.145
Puljen er delvist disponeret til opkøb af ejendomme, nedrivning, kondemneringer og bygningsforbedringstilskud.						
Landsbypulje 2023	651001-102	U		7.392	7.392	14.998
Landsbypulje 2023	651001-102	I		-4.449	-4.449	-8.999
Puljen er delvist disponeret til opkøb af ejendomme, nedrivning, kondemneringer og bygningsforbedringstilskud.						
Landsbypulje 2024	651001-106	U		2.654	2.654	11.300
Landsbypulje 2024	651001-106	I		-1.593	-1.593	-6.779
Puljen er delvist disponeret til opkøb af ejendomme, nedrivning, kondemneringer og bygningsforbedringstilskud.						
Midtbypulje 2022	651001-101	U	1.777		1.777	1.291
Midtbypulje 2022	651001-101	I	-1.071		-1.071	
Restmidler 585.000 kr. er afsat til kondemneringer, opkøb og nedrivning af ejendomme. Der skal undersøges om alle disponeringer er foretaget og efterfølgende kan indgå til finansiering af fremtidige Landsbypuljer.						
Midtbypulje 2023	651001-104	U	67	71	139	4.918
Midtbypulje 2023	651001-104	I	-40	-43	-83	-2.952
Disponeret til områdefornyelse i Saksøbing samt opkøb, nedrivning og kondemnering af ejendomme. Der er også disponeret midler til bygningsforbedringsudvalget						
Midtbypulje 2024	651001-105	U				5.705
Midtbypulje 2024	651001-105	I				-3.423
Forventes disponeret til områdefornyelse i Nykøbing F.						

(1.000 kr.)		U/I	Primo-saldo 2025	Forbrug 2025	Ultimo-saldo 2025	Korrigeret anlægsbevilling
<b>Projekt</b>						
Lindholm - Ydre Strøg/Friheden	651002-002	U	14.559	133	14.692	10.436
Lindholm - Ydre Strøg/Friheden	651002-002	I	-766		-766	
Afventer afslutning af kunstprojekt. Herefter skal byggeregnskabet revisorgodkendes og behandles hos de 2 fonde, LOA og Realdania, så vi kan modtage fondsmidlerne, som udgør 50% af finansieringen.						
Udvikling af grønne byrum	651002-003	U		484	484	3.000
Der er lavet noget indledende arbejde, men det videre arbejde, hvor størstedelen af midlerne også skal bruges, afventer stadig. Midlerne skal altså bruges sammen med de midler, der er afsat i 2026 til at finansiere selve udførelsen.						
Boligsocial Indsats - Nyk.F. og Saks.	651004-002	U	798	210	1.008	
Anlægsprojektet understøtter den boligsociale indsats, herunder genhusning med mere.						
Byudvikling - Saksøbing Byrum	651004-003	U	2.982	401	3.382	9.505
De resterende projekter forventes anlagt i første halvdel af 2026 til: <ul style="list-style-type: none"> <li>• Havnepladsen – Odderlegeplads</li> <li>• Bropladsen/promenaden – Ophold</li> <li>• Brogade – Beplantning og hastighedsnedsættelse</li> <li>• Torvegade – Begrønning</li> </ul> Midlerne er ikke brugt, da ovennævnte projekter i 2025 har været under projektering.						
Omr.forny. udenfor Nyk. - Nr. Alslev Skov, biodiv.	651004-009	U	1.131	-18	1.113	750
Omr.forny. udenfor Nyk. - Nr. Alslev Skov, biodiv.	651004-009	I	-293	-150	-443	
Anlægsprojektet er afsluttet, og mindreforbruget er med til at finansierer den nye rengøringsaftale.						
Områdeforny. - Nysted, træer Strandvejen	651004-011	U	641		641	840
Anlægsprojektet er afsluttet, og mindreforbruget er med til at finansierer den nye rengøringsaftale.						
Områdefornyelse - Sanselund i Saksøbing	651004-005	U	388	56	444	455
Anlægsprojektet er afsluttet, og mindreforbruget er med til at finansierer den nye rengøringsaftale.						
Områdefornyelse - Strandstræde i Nysted	651004-004	U	1.018	474	1.492	1.740
Anlægsprojektet er afsluttet, og mindreforbruget er med til at finansierer den nye rengøringsaftale.						
Partnerskab - Udvikling af Nykøbing F. som Eventby	651004-007	U	513	99	612	1.000
Anlægsprojektet har et løbende samarbejde, der styrkes sammen med Vores Nykøbing, et samarbejde der i Partnerskabet er i udvikling og forsat vil bibringe koordinerede indsatser, som finansieres af anlægsprojektet.						

(1.000 kr.)		U/I	Primo-saldo 2025	Forbrug 2025	Ultimo-saldo 2025	Korrigeret anlægs-bevilling
<b>Projekt</b>						
Erhvervsområde - Afkørsel 43, Nr. Alslev	652001-016	U	49.870	203	50.074	49.730
Erhvervsområde - Afkørsel 43, Nr. Alslev	652001-016	I	-11.360	-1.595	-12.955	-49.730
Stadig under salg, og der mangler undersøgelser og etablering af vej med mere.						
Nordbyen Nykøbing F.	652000-003	U	56.314	585	56.899	62.468
Nordbyen Nykøbing F.	652000-003	I	-66.489	-240	-66.729	-240
Der mangler fortsat arbejde med fortov og vej.						
Nordensvej - Erhvervsareal 62.500 m2	652001-034	U	4.904	4	4.908	5.000
Nordensvej - Erhvervsareal 62.500 m2	652001-034	I	-1.176		-1.176	-5.000
Stadig en del af arealet til salg.						
Salg - Erhvervsformål, tidligere udstykninger	652001-042	U	2.198	227	2.425	
Salg - Erhvervsformål, tidligere udstykninger	652001-042	I	-388	-227	-615	
Stadig en del af arealet til salg.						
Salg - Hamborgskovvej 57B, Nykøbing F.	652001-041	U		909	909	329
Salg - Hamborgskovvej 57B, Nykøbing F.	652001-041	I		-5.243	-5.243	-5.243
Afventer endelig afslutning af sagen i forhold til geodatastyrelsen.						
Schillers projekt - Ny bydel (byggemodning)	652001-033	U	633	970	1.603	1.637
Anlægsprojektet er afsluttet, og mindreforbruget er med til at finansierer den nye rengøringsaftale.						
Tidligere udstykninger, tidligere kommuner	652001-011	U	-1.692	383	-1.309	3.000
Tidligere udstykninger, tidligere kommuner	652001-011	I	-4.174	-1.631	-5.805	-628
Stadig en del af arealet til salg.						
Eskilstrup Vestergade - Etab. vejkryds på E55	652003-052	U				5.000
Der er afsat 5,000 mio. kr. i 2025 og yderligere 7,700 mio. kr. i 2026, som kommunal medfinansiering til etablering af vejkryds på E55 ved Eskilstrup. Vejdirektoratet er bygherre på anlægget.						
Gadeforeningen "Stræderne"	652003-017	U	657	200	857	2.150
Anlægsprojektet er afsluttet, og mindreforbruget er med til at finansierer den nye rengøringsaftale.						

(1.000 kr.)		U/I	Primo-saldo 2025	Forbrug 2025	Ultimo-saldo 2025	Korrigeret anlægs-bevilling
<b>Projekt</b>						
Istand. af Bønnetvej og Sdr. Boulevard	652003-051	U	6.625	2.950	9.575	5.130
Istand. af Bønnetvej og Sdr. Boulevard	652003-051	I		-1.588	-1.588	
Teknik, Klima og Miljøudvalget har på mødet den 23. februar 2026 (sag 28) godkendt anlægsregnskabet. Merforbruget på anlægsregnskabet på -2,587 mio. kr. finansieres af anlægsprojektet "Områdefornyelse udenfor Nykøbing F."						
Ny Sundskole - Øget trafiksikkerhed	652003-053	U		1.165	1.165	3.100
Anlægsprojektet anvendes i Sundby til cykelprojekter i forbindelse med ny SUNDskole						
Nyanlæg af gadelys	652003-041	U	3.116	0	3.116	3.121
Indgår i finansiering af gadelys fra Folkedanserhuset til Sdr. Vedby Skovhuse.						
Nykøbing F. Bymidte - forstærkede effekter	652003-042	U	1.035	3.507	4.542	7.082
Anlægsprojektet benyttes primært til finansiering af andre anlægsprojekter. Finansiering går blandt andet til trafikale løsninger omkring kirkepladsen.						
Parkeringsplads Cementen, Nykøbing F.	652003-034	U	153	1.515	1.668	16.403
Har i 2025 gennemført de indledende faser og afsluttet skitsefasen med tilhørende undersøgelser. Den resterende del af projektet gennemføres i 2026, hvor detaljeringsfasen påbegyndes, efterfulgt af anlægsfasen fra juni til december 2026.						
Projekter - Stengade/Sundbystræde	652003-048	U	1.463	1.059	2.522	2.837
Ombygning af krydset Stengade/Gl. Toldbold/Slotsporten udestår, da det skal kobles sammen med den kommende ombygning af den samlede vejstrækning langs havnen. Skitseprojekt herfor er igangsat og foreligger marts 2026. Ombygning af krydset kan forventeligt ske i 2. halvår 2026.						
Vejafvanding - Brønde og ledninger	652003-045	U	7.189	2.469	9.658	11.000
Der er planlagt planer for flere større udskiftninger af brønde og ledninger samt strømpeforinger i 2026.						
Slotsbryggen - mole, bolværk m.m.	652005-010	U		822	822	1.014
Dykkerundersøgelse pågår i december 2025/januar 2026.						
Slotsbryggen kanalhavn - Renovering	652005-012	U				250
Dykkerundersøgelse pågår i december 2025/januar 2026.						
Hesnæs Havn - Genopbygning	652006-015	U		3.854	3.854	35.100
Udgifterne i 2025 er brugt til projektering og rådgiverydelser samt opstart af anlægsarbejdet. Tidsplanen for færdiggørelsen er sommeren 2026, og den største del af anlægsarbejdet udføres i 1. og 2. kvartal 2026.						
Nysted Havn - Detailprojektering og nedbrudt mole	652006-009	U	9.374	10.883	20.257	27.158
Der skal igangsættes ny proces omkring det videre arbejde i dialog med det nye Byråd.						

(1.000 kr.)		U/I	Primo-saldo 2025	Forbrug 2025	Ultimo-saldo 2025	Korrigeret anlægsbevilling
<b>Projekt</b>						
Stubbekøbing Havn - Centermole m.m.	652006-010	U		1.076	1.076	7.850
Detailprojekt pågår, og udbud udsendes i december 2025. Udførelse i 1. - 2. kvartal 2026.						
Stubbekøbing Havn – Udviklingsplan	652006-008	U	342	567	908	1.000
Arbejdet med Stubbekøbing Udviklingsplan er efter politisk ønske sat midlertidigt i bero.						
Salg - Tidligere Østre Skole	652007-103	U	30	75	105	
Ikke solgt endnu.						
Byrådsal - ABI/test	652009-003	U	780	304	1.084	1.146
Forventer at bruge udgifter til nyt mødelokale i forbindelse med ABI-testmiljø.						
Ejd.strategi/opgradering og ensartet tegn.matr.	652009-024	U	632	840	1.472	1.501
Der er en lille bygningsmasse, som mangler at blive optegnet.						
Intelligente- og digitale løsninger i drift TME	652009-016	U	2.200	728	2.928	3.028
Er disponeret og tællerne er købt, men kan ikke leveres (betales) før i uge 6 i 2026.						
Kommunale Ejendomme – Affaldssortering	652009-010	U	355	1.073	1.428	2.428
Der skal igangsættes arbejde med etablering af affaldsgårde pågår i 2026.						
Marielyst Torv - Offentlige toiletter	652009-025	U		1.022	1.022	1.200
Færdiggøres i forår 2026.						
Nykøbing F. Torv - Ny scene	652009-026	U		633	633	1.600
Der er købt mobilscene, som forsøg på en mere fleksibel løsning for events. Der skal testes omfanget af scenens udgifter i 2026.						
Opgradering af offentlige toiletter	652009-030	U		297	297	350
Der mangler maling af langgade 9 udvendig, og coating af toilettør på Evigheden og Skolegade.						
Pulje - Kvalificering af anlægsprojekter	652009-018	U	5.014	595	5.610	6.156
Som led i kvalificering af komplekse projekter, som kræver en ekstra analyse i afklarings-/opstartsfasen med afsæt i kommunens anlægsportefølje, ønskes midlerne overført til 2026.						
Svømmecenter Falster – Tagrenovering	652009-012	U	856	6.303	7.159	9.726
Der er opstået en stor vandskade, og vi har nogle udgifter i forbindelse med dette, som vi skal bruge anlægget til, så den vil også køre et godt stykke ind i 2026.						

(1.000 kr.)		U/I	Primo-saldo 2025	Forbrug 2025	Ultimo-saldo 2025	Korrigeret anlægsbevilling
<b>Projekt</b>						
Tilgængeligh. bygn. SSO	652009-017	U	930		930	2.014
Der er løbende anvendt midler til projekter. Handicaprådet har behandlet forslag til nyt projekt Handicapshelter på deres møde den 23.02.2026, som sættes i gang i 2026, udover allerede godkendte projekter.						
Udvendig klimaskærm og indvendig vedligehold. 2025	652009-031	U		15.508	15.508	16.484
Er disponeret til igangværende projekter, der forløber henover årsskiftet. Midlerne er disponeret til medfinansiering af om ombygningen på Stubbekøbing Bibliotek, der næsten er færdig samt udskiftning af oliefyrr til varmepumper på Solgården. Projektet på Solgården er i fuld gang med projektering og vil blive udbudt her i foråret.						
Udvikl og optimering af kommunale bygningsarealer	652009-021	U	9.959		9.959	16.000
Udvikl og optimering af kommunale bygningsarealer	652009-021	I	-2.324		-2.324	-16.000
Afventer indtægter for salg.						
Østerbro skolen - Klimasikring	652009-028	U		154	154	5.500
Er i opstartsfasen og forventes at blive udarbejdet i 2026.						
Indsatsomr. bæredygtighed - Energoptimering 2025	652010-004	U		4.404	4.404	4.183
Midlerne er blevet brugt til udskiftning af belysning, optimering af ventilation og isolering i flere af kommunes ejendomme. Merforbruget er medtaget i disponeringer for 2026.						

## ØKONOMIUDVALG – AFSLUTTEDE ANLÆGSREGNSKABER

### Afsluttede anlægsregnskaber på under 2 mio. kr.

(1.000 kr.)		U/I	Forbrug	Korrigeret anlægsbevilling	Mer/mindre-forbrug
<b>Projekt</b>					
Byudviklingspulje	624000-015	U	0		0
Projektet er afsluttet, da puljen har medfinansieret anlægsprojektet Parkeringspladsen Cementen, Nykøbing F.					

### Afsluttede anlægsregnskaber på over 2 mio. kr. og anlægsregnskaber under 2 mio. kr. med afvigelse på 15 %

(1.000 kr.)		U/I	Forbrug	Korrigeret anlægsbevilling	Mer/mindre-forbrug
<b>Projekt</b>					
Bedre bredbånd	624000-013	U	9.432	10.394	962
Puljen til Bedre bredbånd blev etableret jævnfør budgetaftalen 2016-2019 til bedre IT og telefoni/mobil dækning i kommunen for at øge bosætning og en aktiv erhvervsudvikling. Projektet er gennemført og afsluttet, da alle udgifter til projektet er afholdt.					

## ERHVERVS OG UDVIKLINGSUDVALG – AFSLUTTEDE ANLÆGSREGNSKABER

### Afsluttede anlægsregnskaber på under 2 mio. kr.

(1.000 kr.)		U/I	Forbrug	Korrigeret anlægsbevilling	Mer/mindre- forbrug
<b>Projekt</b>					
Køb - Areal nr. 13K Nr. Vedby By, fritidsområde	615000-004	U	151	149	-2
Anlægsprojektet er afsluttet ved salg.					
Salg - P. Hansens Vej, Saksøbing	615000-001	U	138	72	-66
Salg - P. Hansens Vej, Saksøbing	615000-001	I	-350	-350	0
Anlægsprojektet er afsluttet ved salg.					
Salg - Sivmosevej, Stubbekøbing	615000-005	U	29		-29
Salg - Sivmosevej, Stubbekøbing	615000-005	I	-227	-277	0
Anlægsprojektet er afsluttet ved salg.					

### Afsluttede anlægsregnskaber på over 2 mio. kr. og anlægsregnskaber under 2 mio. kr. med afvigelse på 15 %

(1.000 kr.)		U/I	Forbrug	Korrigeret anlægsbevilling	Mer/mindre- forbrug
<b>Projekt</b>					
Tilbagekøb - Ankervej 10 og 10B, Nykøbing F.	615001-001	U	2.220	2.205	-15
Anlægsprojektet er afsluttet, da købet er gennemført.					

## SOCIALUDVALG – AFSLUTTEDE ANLÆGSREGNSKABER

### Afsluttede anlægsregnskaber på under 2 mio. kr.

(1.000 kr.)		U/I	Forbrug	Korrigeret anlægsbevilling	Mer/mindre-forbrug
<b>Projekt</b>					
Botilbud Syrenv.Parkv.Bryggen - Personsikringsanl.	632000-061	U	100	120	20
<p>Socialudvalget besluttede på mødet den 25. januar 2024 (sag nr. 3) at godkende en anlægsbevilling til færdiggørelse af personsikringsanlæggene på botilbuddene Syrenvænget, Parkvej og Bryggen. Finansieringen skete via udmøntning af midler fra socialudvalgets strategiske anlægspulje for 2024. Der blev søgt om midler til færdiggørelse af projektet for at opgradere personsikringsanlæggene på botilbudsområdet og sikre et sikkerhedsmæssigt forsvarligt arbejdsmiljø.</p> <p>Der har tidligere været anvendt midler fra den strategiske anlægspulje til at øge personsikringen på andre botilbud, herunder LindeBo, KærBo og KløverBo. På den baggrund blev der igangsat etablering af personsikring på Syrenvænget, Parkvej og Bryggen, så de har samme sikkerhedsniveau som de øvrige tilbud. Udgiften til anlægsprojektet var estimeret til 120.000 kr. Anlægsarbejdet er afsluttet og anlægsregnskabet viser et forbrug på 100.318 kr., hvilket svarer til et mindreforbrug i forhold til den oprindelige anlægsbevilling på 19.682 kr.</p> <p>Anlægsarbejdet blev afsluttet i 2025. Anlægsregnskabet vil blive fremlagt til godkendelse på socialudvalgets møde i marts 2026. Restbeløb overføres til 2026 og tilbageføres til udvalgets strategiske anlægspulje.</p>					
Huset - Flytning og istandsættelse Baagøesgade 19	632000-068	U	234	225	-9
<p>I forbindelse med flytningen af det brugerdrevne værested Huset fra den midlertidige genhusning til den permanente lokation på Baagøesgade 19, Nykøbing F., i august 2024, blev der ansøgt om en anlægsbevilling til dækning af flytteomkostninger og mindre istandsættelser af de nye lokaler. Socialudvalget godkendte på mødet den 25. juni 2024 (sag nr. 81) en anlægsbevilling på 150.000 kr. til finansiering af flytningen og den nødvendige istandsættelse.</p> <p>Under udførelsen af projektet opstod der behov for yderligere finansiering for at gøre køkkenet handicapvenligt. Derfor blev der den 25. september 2024 (sag nr. 103) bevilliget en tillægsbevilling på 75.000 kr.</p> <p>Finansieringen af anlægsbevillingen samt tillægsbevillingen skete via udmøntning af midler fra Socialudvalgets strategiske anlægspulje for 2024.</p> <p>Udgiften til anlægsprojektet var samlet set estimeret til at koste 225.000 kr. Anlægsarbejdet er afsluttet og anlægsregnskabet viser et forbrug på 233.929 kr., hvilket svarer til et merforbrug i forhold til den oprindelige anlægsbevilling på 8.994 kr.</p> <p>Anlægsarbejdet blev afsluttet i 2025. Anlægsregnskabet vil blive fremlagt til godkendelse på socialudvalgets møde i marts 2026. Merforbruget foreslås finansieres af udvalgetes strategiske anlægspulje.</p>					
Stubbekøbing - nyt værested	632000-049	U	614	600	-14
<p>Gode fysiske rammer i værestederne – for både borgere og medarbejdere – understøtter kommunens kerneopgave: at borgerne kan indgå i relevante fællesskaber.</p> <p>I forbindelse med budgetaftalen for 2023-2026 blev der afsat 500.000 kr. til etablering af værestedet i Stubbekøbing. I den afsluttende fase af etableringen opstod et behov for yderligere 100.000 kr. til den designmæssige indretning. Derfor besluttede Socialudvalget at godkende en yderligere bevilling på 100.000 kr. på mødet den 22. oktober 2025 (sag nr. 126). Finansieringen af tillægsbevillingen skete via udmøntning af midler fra Socialudvalgets strategiske anlægspulje for 2025.</p> <p>Udgiften til anlægsprojektet var samlet estimeret til 600.000 kr. Anlægsarbejdet er nu afsluttet, og anlægsregnskabet viser et forbrug på 613.991 kr., hvilket svarer til et merforbrug på 13.991 kr. i forhold til den oprindelige anlægsbevilling.</p> <p>Anlægsarbejdet blev afsluttet i 2025. Anlægsregnskabet vil blive fremlagt til godkendelse på socialudvalgets møde i marts 2026. Merforbruget foreslås finansieres af udvalgetes strategiske anlægspulje.</p>					

(1.000 kr.)		U/I	Forbrug	Korrigeret anlægsbevilling	Mer/mindre-forbrug
<b>Projekt</b>					
Perronen - Omb. af lokaler til aktivitetsværksted	632000-069	U	89	90	1
<p>Socialudvalget besluttede på mødet den 25. juni 2024 (sag nr. 84) at godkende anlægsbevilling til ombygning og opgradering af lokaler på værestedet Perronen til aktivitetsværksted. Finansieringen af anlægsbevillingen skete via udmøntning af midler fra socialudvalgets strategiske anlægspulje for 2024. Værkstedet Perronen har indrettet et misbrugsfrit fælleshus med nye opholds- og aktivitetstilbud. Hidtil har renoveringen været finansieret gennem donationer, salg fra genbrugsbutikken m.m. For at kunne styrke fællesskabet blandt brugerne var der imidlertid behov for at fremskynde renoveringen af fælleshuset. Der blev derfor ansøgt om et tilskud fra den strategiske anlægspulje til at færdiggøre aktivitetsværkstedet. Udgiften til anlægsprojektet var estimeret til 90.000 kr. Anlægsarbejdet er afsluttet og anlægsregnskabet viser et forbrug på 88.814 kr., hvilket svarer til et mindre forbrug i forhold til den oprindelige anlægsbevilling på 1.186 kr. Anlægsarbejdet blev afsluttet i 2025. Anlægsregnskabet vil blive fremlagt til godkendelse på socialudvalgets møde i marts 2026.</p>					

**Afsluttede anlægsregnskaber på over 2 mio. kr. og anlægsregnskaber under 2 mio. kr. med afvigelse på 15 %**

(1.000 kr.)		U/I	Forbrug	Korrigeret anlægsbevilling	Mer/mindre-forbrug
<b>Projekt</b>					
Saxenhøj - Etb. af ny tandklinik	632000-067	U	3.300	970	-2.330
Saxenhøj - Etb. af ny tandklinik	632000-067	I	-2.331		2.331
<p>I 2023 blev det lovpligtigt at tilbyde gratis tandundersøgelse og -behandling til unge i alderen 18-21 år. Dette medførte et øget pres på tandklinikkerne i Nykøbing og Saksøbing. Guldborgsund Tandpleje ansøgte derfor Indenrigs- og Sundhedsministeriets pulje om midler til at udvide kapaciteten i den kommunale børne- og ungdomstandpleje. Konkret ønskede man at udvide tandklinikken i Saksøbing – beliggende på Saxenhøjmatriklen – med én klinik mere, da der her fandtes de nødvendige fysiske rammer. Den nye klinik kunne dele venteområde og personalefaciliteter med den eksisterende socialtandplejeklinik. Etableringen blev budgetteret til 2,914 mio. kr., mens ministeriets bevilling udgjorde 2,331 mio. kr. Der manglede således 583.000 kr. for at realisere projektet i sin oprindelige form. På Byrådets møde den 10. oktober 2024 (sag nr. 137) blev der godkendt en anlægsbevilling og rådighedsbeløb på netto 583.000 kr. (udgift: 2,914 mio. kr. / indtægt: -2,331 mio. kr.), finansieret med 300.000 kr. fra den strategiske anlægspulje og 283.000 kr. fra Tandplejens driftsbudget i 2024. Projektet viste sig efterfølgende at blive dyrere end forventet. I forbindelse med overførelsessagen den 13. marts 2025 (sag nr. 31) godkendte Byrådet en tillægsbevilling på 400.000 kr. til dækning af merforbruget. Beløbet blev finansieret via et mindreforbrug på Center for Tandpleje og overført til anlægsprojektet. Anlægsarbejdet er nu afsluttet, og anlægsregnskabet viser et samlet forbrug på 3,300 mio. kr., svarende til et mindreforbrug på 13.930 kr. i forhold til den samlede anlægsbevilling. Anlægsarbejdet blev afsluttet i 2025. Anlægsregnskabet blev godkendt af Socialudvalget den 22. oktober 2025 (punkt 127). Rådighedsbeløbet på 13.000 kr. blev tilbageført til udvalgets strategiske anlægspulje i 2025.</p>					

## ÆLDRE OG OMSORGSUDVALG – AFSLUTTEDE ANLÆGSREGNSKABER

### Afsluttede anlægsregnskaber på under 2 mio. kr.

(1.000 kr.)	U/I	Forbrug	Korrigeret anlægsbevilling	Mer/mindre-forbrug	
<b>Projekt</b>					
Alle plejecentre - Demensvenlige døre	633000-031	U	1.681	1.768	87
<p>Ældre og Omsorgsudvalget besluttede på mødet den 23. februar 2022 (sag nr. 16) at godkende en anlægsbevilling på 1,768 mio. kr. til etablering af demensvenlige beboerdøre på alle plejehjem. Der var et ønske om at beklæde alle beboerdøre på plejehjemmene med demensvenlig dørfilm for at støtte beboernes orienteringsevne og gøre det lettere for dem at finde rundt og finde tilbage til deres bolig. Udgiften til anlægsprojektet var estimeret til 1,768 mio. kr. Anlægsarbejdet er afsluttet og anlægsregnskabet viser et forbrug på 1,681 mio. kr., hvilket svarer til et mindreforbrug i forhold til den oprindelige anlægsbevilling på 87.189 kr.</p> <p>Anlægsarbejdet blev afsluttet i 2025. Anlægsregnskabet vil blive fremlagt til godkendelse på Sundheds- &amp; Omsorgsudvalgets møde i marts 2026. Restbeløb overføres til 2026 og tilbageføres til udvalgets strategiske anlægspulje.</p>					
Plejecentre - Wi-Fi og indkøb af IT-udstyr	633000-038	U	728	728	0
<p>På mødet den 29. marts 2023 (sag nr. 21) besluttede Ældre og Omsorgsudvalget at bevilge 772.000 kr. til etablering af Wi-Fi på plejehjem samt indkøb af IT-udstyr til Hjemmeplejen, Sygeplejen og plejehjemsområdet. Projektet blev finansieret via udmøntning af den strategiske anlægspulje i budget 2023. På daværende tidspunkt var der kun Wi-Fi på Helenehuset, Idestrup plejehjem, Solgården og Skovvej, mens de øvrige plejehjem manglede trådløs internetadgang.</p> <p>I forbindelse med opdatering af kommunens computere blev det konstateret, at flere enheder i Hjemmeplejen, Sygeplejen og på plejehjemsområdet var forældede og ikke kunne opdateres. IT-afdelingen indsatte større harddiske uden beregning, men der var fortsat behov for udskiftning af skærme og tilbehør, hvilket blev inkluderet i den samlede bevilling.</p> <p>Anlægsarbejdet er nu afsluttet. Det samlede forbrug udgør 727.745 kr., hvilket svarer til et mindreforbrug på 44.255 kr. i forhold til den oprindelige bevilling.</p> <p>Anlægsarbejdet blev afsluttet i 2025. Anlægsregnskabet blev godkendt af Ældre og Omsorgsudvalget den 22. oktober 2025 (sag nr. 93). Rådighedsbeløbet på 44.000 kr. blev tilbageført til udvalgets strategiske anlægspulje i 2025.</p>					

## BØRN OG SKOLEUDVALG – AFSLUTTEDE ANLÆGSREGNSKABER

### Afsluttede anlægsregnskaber på under 2 mio. kr.

(1.000 kr.)		U/I	Forbrug	Korrigeret anlægsbevilling	Mer/mindre-forbrug
<b>Projekt</b>					
Eskilstrup - Forprojekt ny børnehave	642000-045	U	201	200	-1
Med henblik på at finde en fremtidssikret løsning til etablering af ny daginstitution ved Eskilstrup skole blev der afsat 200.000 kr. til et forprojekt, som havde til formål at undersøge mulighederne for at etablere en ny daginstitution i Eskilstrup, herunder eventuel til- eller ombygning i tilknytning til Eskilstrup Skole. Fokus har været at optimere bygningsdrift og fremme samskabelse mellem daginstitution og skole gennem en samlet campusløsning. De afsatte midler er anvendt til rådgivningshonorar. Anlægget er afsluttet og behandlet i Børn og Skoleudvalget den 25. august 2025.					

## LANDDISTRIKTER, KULTUR OG FRITIDSUDVALG – AFSLUTTEDE ANLÆGSREGNSKABER

### Afsluttede anlægsregnskaber på under 2 mio. kr.

(1.000 kr.)	U/I	Forbrug	Korrigeret anlægsbevilling	Mer/mindre- forbrug	
<b>Projekt</b>					
Bibliotek - Øget tilgængelighed, arbejdsmiljø	645000-075	U	1.244	1.245	1
Landdistrikter, Kultur og Fritidsudvalget har på møde d. 16.09.25 (sag 108) godkendt anlægsregnskabet.					
Kulturfabrikken - Indgang/Gårdmiljø	645000-048	U	636	636	0
Anlægsregnskabet forelægges i Kultur-, Fritids- & Folkesundhedsudvalget på mødet i februar 2026.					
Museum Lolland Falster - Nyt magasin - Anlægstilskud	645000-079	U	1.245	1.245	0
Kultur-, Fritids- & Folkesundhedsudvalget har på møde d. 26.01.26 (sag 13) godkendt anlægsregnskabet.					
Nyk. F. Idrætspark - Tekniske undersøgelse	645000-109	U	202	210	8
Kultur-, Fritids- & Folkesundhedsudvalget har på møde d. 26.01.26 (sag 11) godkendt anlægsregnskabet.					
Svømmec.Falster - Forprojekt: Analyse/udvikl.plan	645000-072	U	641	650	9
Landdistrikter, Kultur og Fritidsudvalget har på møde d. 29.04.25 (sag 50) godkendt anlægsregnskabet.					
Ved Kohaven 3-5 - Klargøring	645000-091	U	257	250	-7
Anlægsregnskabet er afsluttet og godkendes i forbindelse med regnskab 2025.					
Østre Allé - Renov. Kunstgræsbanerne	645000-093	U	300	300	0
Kultur-, Fritids- & Folkesundhedsudvalget har på møde d. 26.01.26 (sag 12) godkendt anlægsregnskabet.					

### Afsluttede anlægsregnskaber på over 2 mio. kr. og anlægsregnskaber under 2 mio. kr. med afvigelse på 15 %

(1.000 kr.)	U/I	Forbrug	Korrigeret anlægsbevilling	Mer/mindre- forbrug	
<b>Projekt</b>					
Kulturfabrikken og Thor - Fælles projekt	645000-058	U	10.142	10.050	-92
Anlægsregnskabet forelægges i Kultur-, Fritids- & Folkesundhedsudvalget på mødet i februar 2026.					
Musikskole - Øget tilgængelighed, arbejdsmiljø	645000-076	U	2.909	2.909	0
Landdistrikter, Kultur og Fritidsudvalget har på møde d. 16.09.25 (sag 108) godkendt anlægsregnskabet.					
Nykøbing Falster Stadionhal	645000-064	U	113.286	113.193	-93
Landdistrikter, Kultur og Fritidsudvalget har på møde d. 26.08.25 (sag 94) godkendt anlægsregnskabet.					

## TEKNIK, KLIMA OG MILJØUDVALG – AFSLUTTEDE ANLÆGSREGNSKABER

### Afsluttede anlægsregnskaber på under 2 mio. kr.

(1.000 kr.)	U/I	Forbrug	Korrigeret anlægsbevilling	Mer/mindre-forbrug
<b>Projekt</b>				
Sortsø Havn – Udskiftning af anoder	652006-011	U	70	250
Der er blevet monteret nye anoder på spunsen i havnen, der forhindrer hurtig nedbrydning af spuns.				

### Afsluttede anlægsregnskaber på over 2 mio. kr. og anlægsregnskaber under 2 mio. kr. med afvigelse på 15 %

(1.000 kr.)	U/I	Forbrug	Korrigeret anlægsbevilling	Mer/mindre-forbrug
<b>Projekt</b>				
Helenehusene - Nyt tag	652009-029	U	2.712	2.500
Grundet prisstigninger på materialer og den økonomiske udvikling der har været siden kalkulationen på projektet blev lavet, har det ikke været muligt at overholde budgettet.				
Indfrielse deklarationer - tidligere landsbypulje	651001-099	U	-40	40
Indfrielse deklarationer - tidligere landsbypulje	651001-099	I	-13	13
Tilbagebetaling af tidligere ydet tilskud til bygningsforbedring fra landsbypuljer som er lukket.				
Landsbypulje 2018	651001-091	U	5.811	6.880
Landsbypulje 2018	651001-091	I	-3.798	-4.128
Teknik, Klima og Miljøudvalget har på mødet den 16. december 2025 (sag 179) godkendt anlægsregnskabet.				
Landsbypulje 2019	651001-092	U	11.842	12.438
Landsbypulje 2019	651001-092	I	-7.651	-7.463
Teknik, Klima og Miljøudvalget har på mødet den 16. december 2025 (sag 179) godkendt anlægsregnskabet.				
Omr.forny. udenfor Nyk. - Mindre projekter, adm.	651004-008	U	47	-47
Anlægsprojektet har finansieret flere mindre projekter.				
Salg - Diverse arealer med moms til SKAT	652001-027	I	-125	125
Salg afsluttes hvert år.				
Salg - Nedrivningsarealer, moms til SKAT	652001-026	U	25	-25
Salg - Nedrivningsarealer, moms til SKAT	652001-026	I	-563	563
Salg afsluttes hvert år.				

(1.000 kr.)		U/I	Forbrug	Korrigeret anlægsbevilling	Mer/mindre-forbrug
<b>Projekt</b>					
Øget trafiksikkerhed - herunder cykelprojekter	652003-043	U	6.555	6.570	15
Der er udarbejdet hævde flader på anbefalet cykelstier, cykelveje til Østerbro skolen og udarbejdet cykelinfrastruktur i Sundby.					
Øget trafiksikkerhed ved Skoler	652003-038	U	5.015	5.000	-15
Trafiksikkerheden er blevet øget ved forskellige lokationer: <ul style="list-style-type: none"> <li>• Etablering af kys/kør ved Stubbekøbing Skole</li> <li>• Etablering af parkeringsplads ved Østerbro skolen</li> <li>• Opstriking til buskørsel på Møllebakkeskolen</li> <li>• Markering af vejstrækning ved skole i Saksøbing</li> </ul>					
Salg – Gartnervej 7, Nykøbing F. inkl. vejarealer	652007-101	U	757		-757
Salg – Gartnervej 7, Nykøbing F. inkl. vejarealer	652007-101	I		363	363
Salget er afsluttet, og de sidste udgifter vedrørende dette afholdt.					
Salg af diverse arealer	652007-047	U	20		-20
Salg af diverse arealer	652007-047	I	-1.079	0	1.079
Salg afsluttes hvert år.					
Opgradering af forhold, materialeplads	652009-020	U	3.950	3.950	0
Eksisterende lokaler på Københavnsvej er blevet i stand sat, og de sidste nedslidte lokaler på materialepladsen er blevet lukket ned, så driften nu er samlet i tidssvarende lokaler.					
EU LIFE - Horreby Lyng	652025-001	U	26.893	2.517	-24.376
EU LIFE - Horreby Lyng	652025-001	I	-27.086	-2.517	24.569
Teknik, Klima og Miljøudvalget har på mødet den 24. juni 2025 (sag 101) godkendt anlægsskabet.					

# PERSONALEOVERSIGT

(Fuldtidsansatte)	Personaleforbrug 2023	Personaleforbrug 2024	Personaleforbrug 2025
<b>Guldborgsund Kommune</b>	<b>4.456,87</b>	<b>4.393,54</b>	<b>4.363,01</b>
<b>Direktion</b>	<b>3,08</b>	<b>4,00</b>	<b>3,08</b>
Direktion			3,08
<b>Politik &amp; Personale</b>	<b>128,90</b>	<b>94,94</b>	<b>94,27</b>
Politik & Personale, Centerledelse			1,93
Ledelsessekretariatet			12,28
Informationshåndtering, Stadsarkiv & Jura			11,71
Strategi & Udvikling			10,54
HR			33,95
IT & Digitalisering			23,86
<b>Borger &amp; Branding</b>	<b>166,66</b>	<b>157,68</b>	<b>152,87</b>
Borger & Branding, Centerledelse			51,75
Fritid			3,70
Guldborgsund Hallerne			32,52
Nykøbing F. Teater			4,83
Kulturfabrikken			3,95
Guldborgsund Musikskole			15,55
Guldborgsund Bibliotek & Borgerservice			40,56
<b>Økonomi</b>	<b>0,22</b>	<b>37,23</b>	<b>38,48</b>
Økonomi, Centerledelse			1,00
Økonomi, Indkøb & Analyse			37,48
<b>Arbejdsmarked</b>	<b>286,63</b>	<b>279,42</b>	<b>266,84</b>
Arbejdsmarked, Centerledelse			1,00
Arbejdsmarkedssekretariat			139,31
Job & Virksomhedsservice			64,04
Aktivitet & Udvikling			21,15
Unge & Uddannelse			0,76
Sprog- & Integrationscenter			37,05
AM Projekt			3,54
<b>Sundhed &amp; Omsorg</b>	<b>1.318,09</b>	<b>1.285,27</b>	<b>1.270,41</b>
Sundhed & Omsorg, Centerledelse konto 6			45,07
Myndighed, konto 5			17,30
Genoptræning			88,20
Folkesundhed, Udvikling & Uddannelse			204,25
Plejecentre & Madservice			493,61
Hjemmeplejen & Sygeplejen			407,64
Fællessekretariat, Plejeområderne			14,33

(Fuldtidsansatte)	Personaleforbrug 2023	Personaleforbrug 2024	Personaleforbrug 2025
<b>Trivsel &amp; Social Indsats</b>	<b>896,97</b>	<b>895,57</b>	<b>876,87</b>
Centerledelse			1,00
Børn og Familie			75,97
Social Service Strategi & Samarbejde			43,91
Center for Tandpleje			29,13
Fælles Forebyggende Indsats & Behandling			121,30
Bo & Aktivitetstilbud Guldborgsund			191,22
Støtte & Vejledning Guldborgsund			163,38
Udsatte & Rusmidler Guldborgsund			137,10
Beskæftigelse, Aktivitet & Læring GBS			111,73
Perronen			2,14
<b>Børn &amp; Læring</b>	<b>1.382,11</b>	<b>1.358,94</b>	<b>1.376,23</b>
Børn & Læring, Centerledelse			11,60
Dagtilbud			479,14
Dagtilbud fælles			74,46
Dagplejen			59,43
Daginstitutioner			345,25
Undervisning			614,59
Folkeskolerne			540,04
Ungdomsskolen			17,67
Guldborgsund UU			16,17
SSP			2,65
Fællesudgifter - Undervisningsområdet			38,06
Landsbyordninger			245,03
PPR			25,87
<b>Teknik &amp; Miljø</b>	<b>274,22</b>	<b>280,49</b>	<b>283,97</b>
Teknik & Miljø, Centerledelse			1,00
TM Drift			190,70
TM Myndighed			55,71
TM Projekt & Bygherre			14,47
TM Data			11,56
TM Stab			10,53

## **REGNSKAB 2025**

### **Oversigt over kautions- og garantiforpligtelser samt eventualrettigheder**

A. Almindelige kautions-og garantiforpligtelser

Lånets formål	Det af kommunen garanterede beløb <u>Restgæld pr. 31.12.2025</u>	Bemærkninger
<b>I alt</b>		
<b>Trafikselskabet Movia</b>	991.436	Kommunekredit
<b>Forbrændingsanlæg</b>		
I/S Refa, 18/2 1997	207.430.874	Kommunekr./Nord ea/DB
<b>Fjernvarme</b>		
REFA Energi	5.933.982	Kommunekredit
REFA Stubbekøbing Fjernvarme A/S	33.038.578	Kommunekredit
REFA Gedser Fjernvarme A/S	1.650.213	Kommunekredit
Guldborgsund Varme	142.603.863	Kommunekredit
Fjernvarme Ø.Toreby	22.216.391	Kommunekredit
Nysted Varmeværk	9.556.472	Kommunekredit
Horbelev Varmeværk	2.739.997	Kommunekredit
Sakskøbing Fjernvarme	31.858.881	Kommunekredit
Nr. Alslev Fjernvarme	22.606.667	Kommunekredit
Sydfalster Varmeværk	18.878.660	Kommunekredit
<b>Spildevand</b>		
Guldborgsund spildevand	130.778.144	Kommunekredit
<b>Vandværk</b>		
Guldborgsund Vand	34.788.678	Kommunekredit
Horbelev Vandværk	4.812.514	Kommunekredit
Horreby Vandværk	60.000	Danske Bank
Nordfalster Vand	7.055.453	Kommunekredit
Sundby Vandværk	646.000	Kommunekredit
Sydfalster Vandværk	7.040.220	Kommunekredit
<b>Andre kautions-og garantiforpligtigelser</b>		
Udbetaling Danmark	3.900.000	Kommunekredit
Nykøbing Falster som medl. "ejerfor.Teaterb."	50.000	Ejerpantebrev
Teaterbygningen, ejerlejlighed	50.000	Ejerpantebrev
Middelaldercentret	50.000	Kystinspektorat
Teatergruppen "Masken"	125.000	Nordea
Færgen IDA	1.520.000	Skibsbevaringsf.
Ønslev Eskilstrup Hallen	1.041.886	Kommunekredit
Nordfalster Idræts-og Kulturcenter	1.348.569	Kommunekredit
Idestrup Hallen	640.910	Kommunekredit
Nykøbing Falster Tenniscenter	1.006.521	Kommunekredit
Stubbekøbing Strandjagtforening	282.776	Lollands Bank
Sejl- og Motorbådsklubben Grønsund	589.939	Kommunekredit
Idestrup og omegns Lokalråd	590.475	Realkredit DK
Guldborgsund Frivilligcenter	103.962	
Sakskøbing Kystbeskyttelseslag	36.917.514	Kommunekredit
Det Falsterske Digelag	27.093.803	Lollands Bank
Gedser og Svinehavesø Digelag	800.000	Kommunekredit
<b>760.798.378</b>		

**B. Kautions- og garantiforpligtelser vedrørende boligforanstaltninger m.v.**

---

Lånets formål	Det af kommunen garanterede beløb <u>Restgæld pr. 31.12.2025</u>
Boligbyggerilån	951.191.540
Byfornyelse	32.670.183
Beboerindskudslån	75.489
	<u><b>983.937.212</b></u>

---

D. Kautions- og garantiforpligtelser vedrørende leje- og leasingforpligtelser

Kommunal indgået leje- og leasingforpligtelse - restgæld pr. 31.12.2025 incl. renter

<b>Kommune leasing</b>	
<i>Finansiel leasing</i>	
Ejendomscenter	1.391.374
Distriktsservice	7.093.369
Centralværkstedet	2.736.320
Nørre Alslev skole	36.693
Nysted skole	76.398
Eskilstrup Skole	51.930
Østerbro skolen	28.596
Guldborgsund Hallerne	826.058
Ungdomsskolen	245.113
Tandplejen	1.110.000
Sundhedsplejen	96.361
PFI	485.855
PRC	39.034
Marie Grubbe Skolen	1.279.124
Guldborgsund Handicap	1.499.980
Guldborgsund Hjælpemiddel	565.297
Socialpsykiatrien	89.112
Guldborgsund Zoo og Botanisk Have	82.699
Forsorgshjemmet Saxenhøj	606.433
Rådhus fælles	5.237.093
Nykøbing F. Teater	206.844
<i>Etablering</i>	
SUNDskolen	156.212.731
<i>Sale and lease back</i>	
Sale and lease back	395.745.585
<b>Pacta leasing</b>	
<i>Operationel leasing</i>	
Stubbekøbing Skole	5.016
IT	-
Sophieskolen	55.008
Nr. Vedby skole	45.612
Center for Borger & Branding	-
	<b>575.847.635</b>

**E. Eventualrettigheder / -forpligtelser**

---

Systofte Forsamlingshus	538.000
Landsbyggefonden	194.408.250
	<b>194.946.250</b>



# **REGNSKAB 2025**

## **Oversigt over leasede ejendomme**

**Fortegnelse over leasede ejendomme**

---

<u>Beliggenhed</u>	<u>Anvendelse</u>
Adelgade 11	Biblioteket
Adelgade 13	Apoteket
Adelgade 61	Rådhuset
Dronningensgade 24-30 m.fl.	Adm.bygning
Fjordvej 46-48	Genoptræning, Specialbørnhaven Solsikken (Tidligere Ejegodskole)
Fromsgade 27-31 m.fl.	Tidligere Østre skole
Jernbanegade 24	Stationsbygningen
Kettingevej 74B	Fritidscentret
Kettingevej 78	Fritidscentret
Kringelborg Alle 3	Svømmecenter Falster
Linde Alle 36-38	Sundskolen
Lindvænget 1	Østerbro skolen
Ndr. Kongemarksvej 20B	Nysted skole
Nr. Boulevard 4A	Nyk.F. Hallen
P. Martin Møllersvej	Klubaktivitet m.m.
Rosenvænget 17 m.fl.	Centralbiblioteket
Skolegade 3 A-D	Adm. Bygning
Sortevej 21, Gedesby	Feriekoloni
Stationsvej 57-63	Tingsted Foreningshus
Thorsenvej 11-13	Sprog- og Integrationscenter, Ungdomsskolen, Psykiatrien
Voldgade 1-9	Kulturforsyningen

## **Eksterne regnskaber for**

- **I/S REFA**
- **Fælleskøkkenet I/S**

# I/S REFA

Årsrapport  
2024

Energivej 4  
4800 Nykøbing F.  
CVR-nr. 78 95 18 18

## Indholdsfortegnelse

	<b>Side</b>
<b>Påtegninger</b>	
Ledelsespåtegning	1
Den uafhængige revisors revisionspåtegning	2
<b>Ledelsesberetning</b>	
Oplysninger om virksomheden	6
Hoved- og nøgletal for virksomheden	8
Ledelsesberetning	9
<b>Årsregnskab 1. januar 2023 - 31. december 2023</b>	
Resultatopgørelse	15
Balance	16
Egenkapitalopgørelse	18
Pengestrømsopgørelse	19
Noter	20
Anvendt regnskabspraksis	33

## Ledelsespåtegning

Bestyrelse og direktion har dags dato behandlet og godkendt årsrapporten for I/S REFA for regnskabsåret 1. januar - 31. december 2024.

Årsrapporten er aflagt i overensstemmelse med årsregnskabsloven.

Der er vores opfattelse, at koncernregnskabet og årsregnskabet giver et retvisende billede af koncernens og selskabets aktiver, passiver og finansielle stilling pr. 31. december 2024 samt af resultatet af koncernens og selskabets aktiviteter og koncernen og selskabets pengestrømme for regnskabsåret 1. januar - 31. december 2024.


Det er endvidere vores opfattelse, at ledelsesberetningen indeholder en retvisende redegørelse for udviklingen i koncernens og selskabets aktiviteter og økonomiske forhold, årets resultat og for koncernens og selskabets finansielle stilling.

Nykøbing F., den 11. april 2025

Direktionen:

  
Mette Suhr Lisegaard Stoffregen


Bestyrelsen:

  
Tine Vinther Clausen

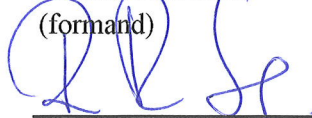
Lolland Kommune  
(formand)

  
Henning Tønning

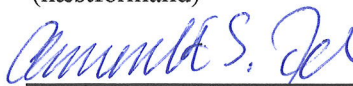
Guldborgsund Kommune  
(næstformand)

  
Simon Hansen

Guldborgsund Kommune

  
René Fjeldsøe Sørensen

Guldborgsund Kommune

  
Annemette S. Johnsen

Guldborgsund Kommune

  
John Brædder

Guldborgsund Kommune

  
Muj Berisha

Lolland Kommune

  
Eric Steffensen

Lolland Kommune

  
Holger Schou Rasmussen

Lolland Kommune

## DEN UAFHÆNGIGE REVISORS REVISIONSPÅTEGNING

### *Til interessenterne i I/S REFA*

#### **Konklusion**

Vi har revideret koncernregnskabet og årsregnskabet for I/S REFA for regnskabsåret 1. januar - 31. december 2024, der omfatter resultatopgørelse, balance, egenkapitalopgørelse, pengestrømsopgørelse, noter og anvendt regnskabspraksis.

Koncernregnskabet og årsregnskabet udarbejdes efter årsregnskabsloven.

Det er vores opfattelse, at koncernregnskabet og årsregnskabet giver et retvisende billede af I/S REFA's aktiver, passiver og finansielle stilling pr. 31. december 2024 samt af resultatet af I/S REFA's aktiviteter og pengestrømme for regnskabsåret 1. januar - 31. december 2024 i overensstemmelse med årsregnskabsloven.

#### **Grundlag for konklusion**

Vi har udført vores revision i overensstemmelse med internationale standarder om revision og de yderligere krav, der er gældende i Danmark, samt standarderne for offentlig revision, idet revisionen udføres på grundlag af bestemmelserne i lov om kommunernes styrelse. Vores ansvar ifølge disse standarder og krav er nærmere beskrevet i revisionspåtegningens afsnit "Revisors ansvar for revisionen af koncernregnskabet og årsregnskabet". Vi er uafhængige af virksomheden i overensstemmelse med International Ethics Standards Board for Accountants' internationale retningslinjer for revisorers etiske adfærd (IESBA Code) og de yderligere etiske krav, der er gældende i Danmark, ligesom vi har opfyldt vores øvrige etiske forpligtelser i henhold til disse krav og IESBA Code. Det er vores opfattelse, at det opnåede revisionsbevis er tilstrækkeligt og egnet som grundlag for vores konklusion.

#### **Centrale forhold ved revisionen**

Vi har fastlagt, at der ikke er centrale forhold ved revisionen at kommunikere i vores erklæring.

#### **Ledelsens ansvar for koncernregnskabet og årsregnskabet**

Ledelsen har ansvaret for udarbejdelsen af et koncernregnskab og årsregnskab, der giver et retvisende billede i overensstemmelse med årsregnskabsloven. Ledelsen har endvidere ansvaret for den interne kontrol, som ledelsen anser for nødvendig for at udarbejde et koncernregnskab og årsregnskab uden væsentlig fejlinformation, uanset om denne skyldes besvigelser eller fejl.

Ved udarbejdelsen af koncernregnskabet og årsregnskabet er ledelsen ansvarlig for at vurdere virksomhedens evne til at fortsætte driften; at oplyse om forhold vedrørende fortsat drift, hvor dette er relevant; samt at udarbejde koncernregnskabet og årsregnskabet på grundlag af regnskabsprincippet om fortsat drift, medmindre ledelsen enten har til hensigt at likvidere virksomheden, indstille driften eller ikke har andet realistisk alternativ end at gøre dette.

#### **Revisors ansvar for revisionen af koncernregnskabet og årsregnskabet**

Vores mål er at opnå høj grad af sikkerhed for, om koncernregnskabet og årsregnskabet som helhed er uden væsentlig fejlinformation, uanset om denne skyldes besvigelser eller fejl, og at afgive en revisionspåtegning med en konklusion. Høj grad af sikkerhed er et højt niveau af sikkerhed, men er ikke en garanti for, at en revision, der udføres i overensstemmelse med internationale standarder om revision og de yderligere krav, der er gældende i Danmark, samt standarderne for offentlig revision, idet revisionen udføres på grundlag af bestemmelserne i bekendtgørelse om kommuners budget- og regnskabsvæsen, revision mv., altid vil afdække væsentlig fejlinformation, når sådan findes. Fejlinformationer kan opstå som følge af besvigelser eller fejl og kan betragtes som væsentlige, hvis det med rimelighed kan forventes, at de enkeltvis eller samlet har indflydelse på de økonomiske beslutninger, som regnskabsbrugere træffer på grundlag af koncernregnskabet og årsregnskabet.

Som led i en revision, der udføres i overensstemmelse med internationale standarder om revision og de yderligere krav, der er gældende i Danmark, samt standarderne for offentlig revision, idet revisionen udføres på grundlag af bestemmelserne i bekendtgørelse om kommuners budget- og regnskabsvæsen,

- Identificerer og vurderer vi risikoen for væsentlig fejlinformation i koncernregnskabet og årsregnskabet, uanset om denne skyldes besvigelser eller fejl, udformer og udfører revisionshandlinger som reaktion på disse risici samt opnår revisionsbevis, der er tilstrækkeligt og egnet til at danne grundlag for vores konklusion. Risikoen for ikke at opdage væsentlig fejlinformation forårsaget af besvigelser er højere end ved væsentlig fejlinformation forårsaget af fejl, idet besvigelser kan omfatte sammensværgelser, dokumentfalsk, bevidste udeladelser, vildledning eller tilsidesættelse af intern kontrol.
- Opnår vi forståelse af den interne kontrol med relevans for revisionen for at kunne udforme revisionshandlinger, der er passende efter omstændighederne, men ikke for at kunne udtrykke en konklusion om effektiviteten af virksomhedens interne kontrol.
- Tager vi stilling til, om den regnskabspraksis, som er anvendt af ledelsen, er passende, samt om de regnskabsmæssige skøn og tilknyttede oplysninger, som ledelsen har udarbejdet, er rimelige.
- Konkluderer vi, om ledelsens udarbejdelse af koncernregnskabet og årsregnskabet på grundlag af regnskabsprincippet om fortsat drift er passende, samt om der på grundlag af det opnåede revisionsbevis er væsentlig usikkerhed forbundet med begivenheder eller forhold, der kan skabe betydelig tvivl om virksomhedens evne til at fortsætte driften. Hvis vi konkluderer, at der er en væsentlig usikkerhed, skal vi i vores revisionspåtegning gøre opmærksom på oplysninger herom i koncernregnskabet og årsregnskabet eller, hvis sådanne oplysninger ikke er tilstrækkelige, modificere vores konklusion. Vores konklusioner er baseret på det revisionsbevis, der er opnået frem til datoen for vores revisionspåtegning. Fremtidige begivenheder eller forhold kan dog medføre, at virksomheden ikke længere kan fortsætte driften.
- Tager vi stilling til den samlede præsentation, struktur og indhold af koncernregnskabet og årsregnskabet, herunder noteoplysningerne, samt om koncernregnskabet og årsregnskabet afspejler de underliggende transaktioner og begivenheder på en sådan måde, at der gives et retvisende billede heraf
- Planlægger og udfører vi koncernrevisionen for at opnå tilstrækkeligt og egnet revisionsbevis vedrørende de finansielle oplysninger for virksomhederne eller forretningsenhederne i koncernen som grundlag for at udforme en konklusion om koncernregnskabet og årsregnskabet. Vi er ansvarlige for at lede, føre tilsyn med og gennemgå det udførte revisionsarbejde til brug for koncernrevisionen. Vi er eneansvarlige for vores revisionskonklusion.

Vi kommunikerer med ledelsen om blandt andet det planlagte omfang og den tidsmæssige placering af revisionen samt betydelige revisionsmæssige observationer, herunder eventuelle betydelige mangler i intern kontrol, som vi identificerer under revisionen.

Vi afgiver også en udtalelse til den øverste ledelse om, at vi har opfyldt relevante etiske krav vedrørende uafhængighed, og oplyser den om alle relationer og andre forhold, der med rimelighed kan tænkes at påvirke vores uafhængighed og, hvor dette er relevant, anvendte sikkerhedsforanstaltninger eller handlinger foretaget for at eliminere trusler.

Med udgangspunkt i de forhold, der er kommunikeret til den øverste ledelse, fastslår vi, hvilke forhold der var mest betydelige ved revisionen af koncernregnskabet og årsregnskabet for den aktuelle periode og dermed er centrale forhold ved revisionen. Vi beskriver disse forhold i vores revisionspåtegning, medmindre lov eller øvrig regulering udelukker, at forholdet offentliggøres, eller i de yderst sjældne tilfælde, hvor vi fastslår, at forholdet ikke skal kommunikeres i vores revisionspåtegning, fordi de negative konsekvenser heraf med rimelighed ville kunne forventes at veje tungere end de fordele, den offentlige interesse har af sådan kommunikation.

#### **Udtalelse om ledelsesberetningen**

Ledelsen er ansvarlig for ledelsesberetningen.

Vores konklusion om koncernregnskabet og årsregnskabet omfatter ikke ledelsesberetningen, og vi udtrykker ingen form for konklusion med sikkerhed om ledelsesberetningen.

I tilknytning til vores revision af koncernregnskabet og årsregnskabet er det vores ansvar at læse ledelsesberetningen og i den forbindelse overveje, om ledelsesberetningen er væsentligt inkonsistent med

koncernregnskabet og årsregnskabet eller vores viden opnået ved revisionen eller på anden måde synes at indeholde væsentlig fejlinformation.

Vores ansvar er derudover at overveje, om ledelsesberetningen indeholder krævede oplysninger i henhold til årsregnskabslovens regler.

Baseret på det udførte arbejde er det vores opfattelse, at ledelsesberetningen er i overensstemmelse med koncernregnskabet og årsregnskabet og er udarbejdet i overensstemmelse med kravene i årsregnskabsloven. Vi har ikke fundet væsentlig fejlinformation i ledelsesberetningen.

#### **ERKLÆRING I HENHOLD TIL ANDEN LOVGIVNING OG ØVRIG REGULERING**

Vores konklusion er konsistent med vores revisionsberetning til bestyrelsen.

Efter vores bedste overbevisning er der ikke udført forbudte ikke-revisionsydelser som omhandlet i bekendtgørelse om kommunal og regional revision.

Udover den lovpligtige revision har vi ikke afgivet erklæringer. Der henvises til revisionsberetningens bilag, for en detaljeret opstilling af opgaver.

Vi blev af bestyrelsen første gang antaget som revisor for I/S REFA i oktober 2023 for regnskabsåret 2023 og har varetaget revisionen i en samlet opgaveperiode på 2 år frem til og med regnskabsåret 2024.

#### **Udtalelse om juridisk-kritisk revision og forvaltningsrevision**

Ledelsen er ansvarlig for, at de dispositioner, der er omfattet af regnskabsaflæggelsen, er i overensstemmelse med meddelte bevillinger, love og andre forskrifter samt med indgåede aftaler og sædvanlig praksis. Ledelsen er også ansvarlig for, at der er taget skyldige økonomiske hensyn ved driften af de aktiviteter og forvaltningen af de midler, der er omfattet af koncernregnskabet og årsregnskabet. Ledelsen har i den forbindelse ansvar for at etablere systemer og processer, der understøtter sparsomhed, produktivitet og effektivitet.

I tilknytning til vores revision af koncernregnskabet og årsregnskabet er det vores ansvar at gennemføre juridisk-kritisk revision og forvaltningsrevision i overensstemmelse med standarderne for offentlig revision. Dette indebærer, at vi vurderer risikoen for, at der er væsentlige regelbrud i de dispositioner, der er omfattet af regnskabsaflæggelsen, eller væsentlige forvaltningsmangler i de systemer og processer, som ledelsen har etableret. På grundlag af risikovurderingen fastlægger vi de afgrænsede emner, som vi skal udføre juridisk-kritisk revision eller forvaltningsrevision af.

Ved en juridisk-kritisk revision efterprøver vi med høj grad af sikkerhed, om de dispositioner, der er omfattet af det udvalgte emne, er i overensstemmelse med de relevante bestemmelser i bevillinger, love og andre forskrifter samt med indgåede aftaler og sædvanlig praksis. Ved en forvaltningsrevision vurderer vi med høj grad af sikkerhed, om de systemer, processer eller dispositioner, der er omfattet af det udvalgte emne, understøtter skyldige økonomiske hensyn ved driften af de aktiviteter og forvaltningen af de midler, der er omfattet af koncernregnskabet og årsregnskabet.

Vores revision af hvert udvalgt emne tager sigte på at opnå tilstrækkeligt og egnet revisionsbevis som grundlag for en konklusion med høj grad af sikkerhed om det pågældende emne. Ved en revision kan der ikke opnås fuldstændig sikkerhed for at opdage alle regelbrud eller forvaltningsmangler. Da vi alene har udført juridisk-kritisk revision og forvaltningsrevision af de udvalgte emner, kan vi ikke udtale os med sikkerhed om, at der ikke kan være væsentlige regelbrud eller væsentlige forvaltningsmangler på områder, der falder uden for de udvalgte emner.

Hvis vi på grundlag af det udførte arbejde konkluderer, at der er anledning til væsentlige kritiske bemærkninger, skal vi rapportere herom i denne udtalelse.

Vi har ingen væsentlige kritiske bemærkninger at rapportere i den forbindelse.

Aarhus, den 11. april 2025

BDO Statsautoriseret revisionsaktieselskab  
CVR-nr. 20 22 26 70

Peter Damsted Rasmussen  
Statsautoriseret revisor  
mne40021

Søren Peter Nielsen  
Statsautoriseret revisor  
mne16691

## **Oplysninger om virksomheden**

I/S REFA

Energivej 4

4800 Nykøbing F.

Telefon: 54 84 14 00

Telefax: 54 84 14 14

E-mail adresse: Refa@refa.dk

Hjemmeside: www.REFA.DK

Regnskabsår: 1. januar - 31. december

Hjemstedskommune: Guldborgsund

### **Bestyrelse**

Byrådsmedlem Tine Vinther Clausen (V) - formand - Lolland Kommune

Byrådsmedlem Henning Tønning (S) - næstformand - Guldborgsund Kommune

Borgmester Holger Schou Rasmussen (A) - Lolland Kommune

Borgmester Simon Hansen (A) - Guldborgsund Kommune

Byrådsmedlem John Brædder (L) - Guldborgsund Kommune

Byrådsmedlem Muj Berisha (A) - Lolland Kommune

Byrådsmedlem Eric Steffensen (O) - Lolland Kommune

Byrådsmedlem René Fjeldsøe Sørensen (L) - Guldborgsund Kommune

Byrådsmedlem Annemette S. Johnsen (F) - Guldborgsund Kommune

### **Direktion**

Mette Suhr Lisegaard Stoffregen

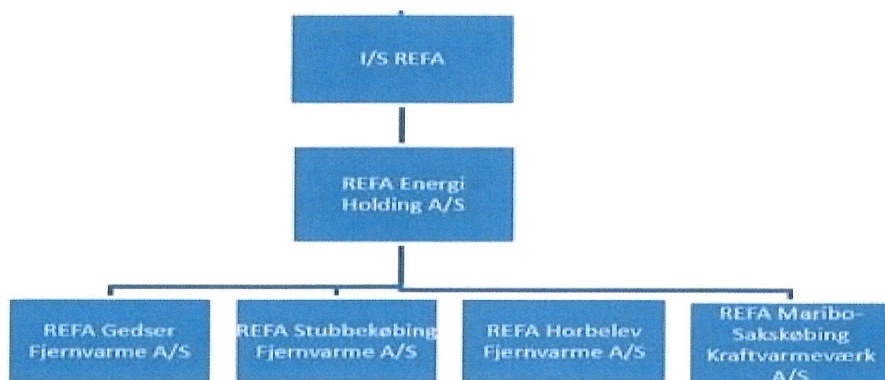
### **Revision**

BDO Statsautoriseret revisionsaktieselskab. Vestre Ringgade 28, 8000 Aarhus

### **Bankforbindelse**

Nordea, Axeltorv 2, 4700 Næstved

## Koncernoversigt



## Associerede selskaber



REFA ENERGI Holding A/S	Energivej 4	4800 Nykøbing F.
REFA MARIBO-SAKSKØBING KRAFTVARMEVÆRK A/S	Energivej 4	4800 Nykøbing F.
REFA STUBBEKØBING FJERNVARME A/S	Energivej 4	4800 Nykøbing F.
REFA HORBELEV FJERNVARME A/S	Energivej 4	4800 Nykøbing F.
REFA GEDSER FJERNVARME A/S	Energivej 4	4800 Nykøbing F.
Alfa Specialaffald I/S	Energivej 4	4800 Nykøbing F.
AFATEK A/S	Gartnervej 40	4684 Holmegaard

## Hoved- og nøgletal for virksomheden

	Koncern					Moterselskab				
	2024	2023	2022	2021	2020	2024	2023	2022	2021	2020
<b>Hovedtal</b> (i 1.000 kr.):										
Nettoomsætning	422.478	420.811	415.015	306.011	314.816	326.869	319.989	310.087	240.203	267.252
Driftsresultat	-12.245	12.114	42.145	6.470	1.939	-15.193	(659)	8.399	-2.700	1.185
Finansielle poster netto	-3.567	(370)	-8.519	-1.388	-1.939	-2.439	659	-8.399	-221	-1.185
Årets resultat	2.219	10.276	25.748	14.904	-7.637	2.219	10.276	25.748	14.904	-7.637
Egenkapital	44.697	43.715	34.474	2.895	-14.350	44.697	43.715	34.474	2.895	-14.350
Samlede aktiver	660.343	692.568	652.604	624.495	506.177	558.804	566.659	511.718	479.154	439.102
Investeringer i materielle anlægsaktiver	30.319	117.439	33.997	39.728	24.812	20.040	110.001	25.646	38.860	24.231
Antal årsværk	129	130	124	121	119	114	114	108	106	111
<b>Nøgletal:</b>										
Overskudsgrad	-2,9%	2,9%	10,2%	2,1%	0,6%	-4,6%	-0,2%	2,7%	-1,1%	0,4%
Afkastningsgrad	-1,9%	1,7%	6,5%	1,0%	0,4%	-2,7%	-0,1%	1,6%	-0,6%	0,3%
Likviditetsgrad	0,9	0,9	0,8	0,6	0,8	0,8	0,6	0,7	0,6	0,8
Egenkapital andel	6,8%	6,3%	5,3%	0,5%	-2,8%	8,0%	7,7%	6,7%	0,6%	-3,3%
Egenkapitalens forrentning	5,0%	23,5%	74,7%	514,8%	-53,2%	5,0%	23,5%	74,7%	514,8%	-53,2%

## Definitioner for nøgletal:

Overskudsgrad	Driftsresultat x 100 / Nettoomsætning
Afkastningsgrad	Driftsresultat x 100 / Aktiver ultimo
Likviditetsgrad	Omsætningsaktiver / Kortfristede gældsforpligtelser
Egenkapitalandel	Egenkapital ultimo x 100 / Passiver i alt ultimo
Egenkapitalens forrentning	Årets resultat x 100 / Egenkapital ultimo

# Ledelsesberetning

## **Virksomhedens væsentligste aktiviteter**

I/S REFA er et fælleskommunalt affalds- og energiselskab, der bortskaffer affald, sikre genanvendelse og producerer energi på en forsvarlig og samvittighedsfuld måde. I/S REFA indsamler og behandler affald fra Lolland-Falster.

I/S REFA væsentligste aktiviteter er desuden at eje og drive varmegærker og kraftvarmegærk på Lolland-Falster og hermed forbundet virksomhed.

## **Udvikling i aktiviteter og økonomiske forhold**

### **Årets resultat**

Årets resultat blev 2,2 mio. kr. mod et overskud på 10,2 mio. kr. i 2024 og virksomhedens balance pr. 31. december 2024 udviser en egenkapital på 44,7 mio. kr.

Årets resultat er, efter indregning af årets overdækning, som er indregnet under omsætningen med 10,6 mio. kr.

Resultatet er positivt påvirket af salg af kapitalandele i Afatek, som indgår i posten indregning af kapitalandele på 17,6 mio. kr.

Resultatet er 5,5 mio. kr. højere end budgetteret, hvilket må betragtes som tilfredsstillende. Stigningen i produktionsomkostninger skyldes, at 2024 er første år med 12 måneder med den nye indsamlingsordning, hvor der indsamles i 10 fraktioner.

Se i øvrigt hovedtal på side 8 i årsrapporten.

Datterselskabet REFA Maribo-Sakskøbing Kraftvarmegærk A/S blev taget under rekonstruktionsbehandling den 11. december 2020 af Skifteretten i Nykøbing Falster på baggrund af en egenbegæring indgivet af selskabets ledelse.

Skifteretten i Nykøbing Falster stadfæstede det fremlagte og af kreditorerne godkendte rekonstruktionsforslag vedrørende REFA Maribo-Sakskøbing Kraftvarmegærk A/ S den 2. juli 2021, hvilket efterfølgende blev stadfæstet af Østre Landsret den 1. december 2021 efter en kæring af afgørelsen fra 2. juli 2021.

Som en udløber af den ovenfor omtalte rekonstruktion af REFA Maribo-Sakskøbing Kraftvarmegærk A/S og den manglende videreførelse af tidligere varmforsyningsaftaler herunder et muligt forkortet opsigelsesvarsel, er der blevet fremsat erstatningskrav i medfør af konkurslovens § 97 mod selskabet af de 3 tidligere varmeaftagere Sakskøbing Fjernvarmeselskab a.m.b.a., Maribo Varmegærk a.m.b.a. samt Lolland Varme A/S på i alt 264.266 t.kr.

Rekonstruktøren, den regnskabskyndige tillidsmand og selskabets daglige ledelse er ikke enig i

erstatningsopgørelsen og kan derfor ikke tiltræde disse. Som følge heraf er selskabet den 7. juni 2021 blevet stævnet af henholdsvis Saksøbing Fjernvarmeselskab a.m.b.a. og Maribo Varmeværk a.m.b.a. Sagens værdi er efterfølgende blevet justeret til 21.616 t.kr., hvilket dog ikke nødvendigvis afspejler det endelige erstatningskrav. Sagen er blevet berammet til september 2026. Et muligt erstatningskrav fra Lolland Varme A/S afventer afgørelsen af sagen med de to øvrige parter.

Da sagen endnu ikke er gennemført ved domstolene er der usikkerhed omkring størrelsen af et eventuelt erstatningskrav og den mulige økonomiske konsekvens for selskabet og dermed den værdi datterselskabet indregnes til i REFA Energi Holding A/S.

### **Forventet udvikling**

For 2025 er der budgetteret med et underskud på 8 mio. kr.

### **Finansielle risici og brug af finansielle instrumenter**

I/S REFAs kunder og leverandører er langt overvejende danske og der afregnes primært i danske kroner, hvorfor selskabet ikke har væsentlige risici relateret til valuta. Kreditrisikoen i forholdt til debitorer vurderes til være begrænset.

Låneoptag i 2024 har været foretaget via Kommunekredit og Nordea og er i danske kroner. Der indgås renteswaps med fast rente for at afdække renterisikoen.

Investeringer foretages primært i obligationer og investeringsinstitutter.

### **Bemærkninger til årets udvikling og forventning til fremtiden**

På energiområdet har vi fortsat et stærkt fokus på øget produktion af varme og strøm. Samfundet efterspørger billig el og varme - og forsyningssikkerhed med en grøn fællesnævner. Det gør, at vi også skal tænke i andre teknologier for at kunne opfylde efterspørgslen.

De sidste mange år har rammebetingelserne for produktion af affaldsenergi konstant været i spil på nationalt politisk niveau. Dette har ikke ændret sig.

Nye rammevilkår betinger, at affaldsenergiværker skal selskabsgøres, hvilket forventes at medvirke til, at anlæg, der ikke kan klare sig i konkurrencen, reducerer deres kapacitet eller lukker. En af årsagerne til konkurrenceudsættelse af sektoren er, ønsket om større ligevægt mellem forbrændingskapaciteten og de danske forbrændingsegkede mængder. Prognoserne viser dog, at denne balance vil indtræffe inden for få år og vende til en underkapacitet på sigt. Parallelt med lovforslaget blev der arbejdet politisk med en sænkning af affaldsvarmeprisloftet – hvilket også er sket, dog ikke i den størrelsesorden som først udmeldt. Varmeprisloftet udregnes i forhold til VE-brændslerne, og da disse brændsler er steget får det indflydelse på varmeprisloftet.

Varmesalg (Varmeprisloft), CO<sub>2</sub>-afgift og affaldspriser er de største poster på affaldsenergiens omsætning og samtidig poster, som er reguleret fra andet sted. Der er beregnet konsekvenser for REFAs anlæg, som økonomisk vil få svære år, hvis de nu kendte priser holder. Derfor har ejerkommunerne søgt om dispensation for selskabsgørelse af anlægget. Ansøgningen er endnu ikke endeligt behandlet.

Samtidig undersøges andre løsninger for fremtidens energiproduktion.

Bestyrelserne i bioværkerne i Stubbekøbing, Horbelev og Gedser er også optaget af grønne løsninger og har besluttet, at der skal monteres solceller til produktion af eget forbrug på alle tre værker, samt at der i Stubbekøbing monteres en elkedel og akkumuleringstanken udvides.

Der er fortsat ikke en endelig løsning på samarbejdsformen for Maribo-Sakskøbing Kraftvarmeværk. Der har været afholdt en række møder, hvor forskellige muligheder har været drøftet. P.t. er der indgået en kortvarende aftale med Maribo Varmeværk. Aftalen med Sakskøbing Fjernvarme og Lolland Varme er uændret.

Implementering af affaldsindsamling i ti affaldsfraktioner har haft stort fokus. Det har været en meget stor opgave, at planlægge, kortlægge, indkøbe beholdere og indsamlingsskøretøjer og ikke mindst informere om den nye indsamlingsordning. Især i sommerhusområderne, hvor der tilsammen ligger 11.000 sommerhuse, har der været mange drøftelser om hvilken løsning der vil betjene borgerne bedst. Der har været afholdt flere møder for sommerhusgrundejerforeningerne, dels for at få et indtryk af problemstillinger i forbindelse med indsamling af genanvendelige affaldstyper i områder, hvor der ikke tidligere har været husstandsindsamling, og for at imødekomme borgerne hvor det har været muligt. Der har også været afholdt møder med boligselskaberne med det formål, at implementere de ti fraktioner på bedste måde med de muligheder lovgivningen giver mulighed for. I 2025 vil de sidste etageejendomme og kommunale institutioner blive omfattet af ordningen.

Den nye indsamlingsordning med afhentning af ti forskellige affaldstyper ved husstanden, kan påvirke grundlaget for vores 14 genbrugspladser, der i dag ligger i et fint net fordelt over hele Lolland-Falster. Præcis hvor meget den nye indsamlingsordning vil påvirke mængderne af genanvendeligt affald til genbrugspladserne, er først kendt, når den nye indsamlingsordning er fuldt implementeret i 2025.

Den første genbrugsplads bygget over REFA-modellen ligger i Nykøbing F. og blev anlagt i 2003, og det ses nu, at der er større vedligehold som skal pågås, hvis genbrugspladsen skal fortsætte i sin nuværende form. Det samme gælder for de øvrige genbrugspladser, hvoraf den yngste er fra 2010. Især området for olie- og kemiaffald som er kritisk i forhold til arbejdsmiljø og resulteret i, at Arbejdstilsynet har givet et påbud om at optimere udsugningen i området. Da indsamling i ti fraktioner indeholder afhentning af farligt affald og der som følge deraf, ikke vil blive afleveret lige så meget farligt affald til sortering på genbrugspladserne, er det besluttet, at optimere området for olie- og kemiaffald på de fem mest besøgte genbrugspladser, og lukke ned for sortering på de øvrige ni genbrugspladser. Det vil fortsat være muligt for borgerne, at bytte en fyldt "rød kasse" til farligt affald til en tom kasse på alle genbrugspladser.

Bestyrelsen skal drøfte strukturen for genbrugspladserne på et kommende strategimøde.

Som følge af stor opmærksomhed på sortering afleveres der mindre mængder til deponi. Denne udvikling har været synlig de seneste år. Da Miljøcenter Geringe samtidig er blevet forældet i forhold til deponidrift, har bestyrelsen besluttet, at nedlægge deponiaktiviteten fra medio 2025. Herefter vil anlægget være i nedlukningsfasen med jordafdækning de kommende år, og efterfølgende skal der etableres et rekreativt område. Perkolatafledning fortsætter jf. lovgivningen p.t. i 30 år.

## Redegørelse for samfundsansvar jf. §99a

REFA arbejder konsekvent med miljø og arbejdsmiljø. Tidligere har REFA været certificeret, men grundet begrænsninger i certifikaterne, har bestyrelsen besluttet, at ERFA fremover skal opfylde kravene i certifikaterne, men uden begrænsninger og uden audit.

Den lovpligtige psykiske APV skal gennemføres hvert 3. år. Hos os er den i en årrække blevet gennemført hvert år. Bestyrelsen har grundet det stadig fine resultat besluttet, at undersøgelsen skal gennemføres som loven foreskriver.

Mange af REFAs medarbejdere er til tider presset af verbale trusler. For at give redskaber til at modvirke dette, har ledelsen besluttet, at alle medarbejdere årligt skal gennemgå et kursus i konflikthåndtering, som passer i deres arbejdsmiljø og til deres jobsituation. Ud over kursus skal der på alle MUS og LUS være et punkt, som i dybden gennemgår medarbejderens trivsel.

Hvert år udarbejder medarbejderne i samarbejde med deres ledelse mål for det kommende år. Det vil sige, at alle mål er tilgængelige for alle medarbejdere og man kan på virksomhedens intranet "RIO" følge arbejdet med målene.

Målene ligger i forlængelse af bestyrelsens strategiske målsætninger og sammenholdes med FNs verdensmål. Med dette strategiske fokus, har REFA udvalgt 7 verdensmål, hvor vi med store og små bidrag kan gøre en forskel.

For 2024 foreligger en ESG-rapport som indeholder beskrivelse af de kerneydelser som REFA leverer samt politikker og mål for de lovkrævede oplysninger omkring sociale forhold og miljøforhold, antikorruption m.v..

Rapporten er tilgængelig på <https://www.refa.dk/refa/regnskab-esg2024/>

REFA vurderer, at der er risici forbundet med ikke at inkludere mennesker med særlige behov og udfordringer i arbejdsmarkedet.

En del af REFAs CSR-politik er at integrere mennesker med udfordringer på arbejdspladsen, Det er ikke en ny strategi. Vi vil gerne have, at 10% af den samlede medarbejderstab er elever/lærlige, flexjobbere, praktikanter o.lign. foruden, at vi stiller et antal pladser til rådighed til samfundstjenere. Det kan kun lade sig gøre takket være overskud, social forståelse og gode menneskelige kompetencer i medarbejderstaben. Det giver mulighed for at ansætte medarbejdere, som af den ene eller anden grund ikke kan varetage en arbejdsuge på 37 timer. Denne gruppe udgør en vigtig del af den samlede stab.

REFAs entreprenørteam løser mange store og små opgaver. En af de vigtigste er, at udklække dygtige unge mennesker til arbejdsmarkedet. Her gennemgår de unge en uddannelse og får en række kompetencer, som kan hjælpe dem videre ud i livet og ind på arbejdsmarkedet.

I 2024 havde REFA ansat 5 elever i entreprenørteamet og 11 elever på genbrugspladserne. Heraf sluttede 3 elever deres uddannelse og fik et uddannelsesbevis i hånden og 4 nye unge mennesker fik mulighed som elev. REFA har desuden ofte maskinmeserelever, der som led i deres uddannelse skal have et praktikophold på 9 måneder eksempelvis på et kraftvarmeværk.

REFA lægger også vægt på at fastholde dygtige medarbejdere, der af den ene eller anden grund ikke trives i deres funktion og har behov for omplacering eller nye udfordringer internt i organisationen.

Jf. lov nr 1436 af 29.6.21 har REFAs bestyrelse godkendt en whistleblowerpolitik. Politikken er gældende for alle ansatte i I/S REFA.

REFA ser de største risici for negativ miljøpåvirkning i emissioner fra skorstene og metan udledning fra miljøcentre. REFA driver virksomheden med det mål, at mindske de negative påvirkninger på miljø og klima.

### **Redegørelse for dataetik**

I/S REFA har ikke udarbejdet en politik for dataetik, da data anvendes med det formål for øje hvortil registreringen er foretaget. Systemer kan dog udveksle data i forbindelse med specifik opgaveløsninger, således at ex. regningsopkrævning kan ske korrekt i økonomisystem på baggrund af registreringer i affaldskundesystem. De interne politikker og målsætninger omkring anvendelse af data og informationsteknologi, er udarbejdet med afsæt i risikovurderinger omkring IT-sikkerhed. Datafortrolighed, GDPR regler og mindst mulig eksponering af kunde-, samarbejdspartner- og medarbejderdata.

### **Begivenheder efter balancedagen**

Der er efter ledelsens vurdering ikke efter balancedagen indtruffet væsentlige hændelser, som påvirker bedømmelsen af koncern- og årsregnskabet.

## Resultatopgørelse 1. januar - 31. december

	Note	Koncern		Moderselskab	
		2024 (i 1.000 kr.)	2023 (i 1.000 kr.)	2024 (i 1.000 kr.)	2023 (i 1.000 kr.)
Nettoomsætning	1	422.478	420.811	326.869	319.989
Produktionsomkostninger	2-4	-407.223	-375.118	-316.687	-291.303
Hensættelse til retablering af deponier	5	-572	-634	-572	-634
<b>Bruttoresultat</b>		<b>14.683</b>	<b>45.059</b>	<b>9.610</b>	<b>28.052</b>
Administrationsomkostninger	3-7	-26.928	-32.945	-24.803	-28.711
<b>Driftsresultat</b>		<b>-12.245</b>	<b>12.114</b>	<b>-15.193</b>	<b>-659</b>
Andre driftsindtægter		69	148	0	0
Resultat af kapitalandele i tilknyttede virk.		0	0	2.219	10.221
Resultat af kapitalandele i associerede virks.		17.632	55	17.632	55
Resultat af andre kapitalandele		0	0	0	0
Andre finansielle indtægter	11	6.333	6.029	5.664	5.026
Andre finansielle omkostninger	11	-9.900	-6.399	-8.103	-4.367
<b>Resultat før skat</b>	12	<b>1.889</b>	<b>11.947</b>	<b>2.219</b>	<b>10.276</b>
Skat af årets resultat	13	330	-1.671		
<b>Årets resultat</b>	12	<b>2.219</b>	<b>10.276</b>		

## Balance pr. 31. december

Aktiver	Note	Koncern		Moderselskab	
		2024 (i 1.000 kr.)	2023 (i 1.000 kr.)	2024 (i 1.000 kr.)	2023 (i 1.000 kr.)
<b>Anlægsaktiver</b>					
<b>Materielle anlægsaktiver</b>					
Bygninger, grunde og prod. apparat	14	376.751	385.065	266.859	270.572
Andre anlæg, driftsmatr. og inventar	14	81.458	38.791	80.045	37.079
Aktiver under opførelse	14	20.427	71.343	13.371	69.694
<b>Materielle anlægsaktiver i alt</b>		<b>478.636</b>	<b>495.199</b>	<b>360.275</b>	<b>377.345</b>
<b>Finansielle anlægsaktiver</b>					
Kapitalandele i tilknyttede virksomheder	8	0	0	56.260	54.041
Kapitalandele i associerede virksomheder	9	0	2.786	0	2.785
Andre værdipapirer og kapitalandele	10	573	12	560	0
Værdipapirer	5	19.293	19.817	19.293	19.817
<b>Finansielle anlægsaktiver i alt</b>		<b>19.866</b>	<b>22.615</b>	<b>76.113</b>	<b>76.643</b>
<b>Anlægsaktiver i alt</b>		<b>498.502</b>	<b>517.814</b>	<b>436.388</b>	<b>453.989</b>
<b>Omsætningsaktiver</b>					
<b>Varebeholdninger</b>					
Varebeholdninger		5.742	5.894	2.208	2.658
<b>Varebeholdninger i alt</b>		<b>5.742</b>	<b>5.894</b>	<b>2.208</b>	<b>2.658</b>
<b>Tilgodehavende</b>					
Tilgodehavende fra salg og tjenesteydelser		41.367	36.375	28.955	23.879
Andre tilgodehavender	15	13.579	13.132	5.996	6.477
Tilgodehavende sambeskatningsbidrag		0	0	0	0
Tilgodehavende selskabsskat		522	0	0	0
Tidsmæssige forskelle i forbrugerbetalinger		2.897	2.800	0	0
Underdækning opkrævningsberettiget varme		2.931	0	0	0
Periodeafgrænsningsposter		3.913	2.870	3.356	2.427
Tilgodehavende hos tilknyttede virksomheder		0	0	183	828
<b>Tilgodehavende i alt</b>		<b>65.209</b>	<b>55.177</b>	<b>38.490</b>	<b>33.611</b>
<b>Værdipapirer</b>		<b>66.037</b>	<b>72.552</b>	<b>66.037</b>	<b>72.552</b>
<b>Likvide beholdninger</b>	16	<b>26.038</b>	<b>41.131</b>	<b>16.866</b>	<b>3.849</b>
<b>Omsætningsaktiver i alt</b>		<b>163.026</b>	<b>174.754</b>	<b>123.601</b>	<b>112.670</b>
<b>Aktiver i alt</b>		<b>661.528</b>	<b>692.568</b>	<b>559.989</b>	<b>566.659</b>

## Balance pr. 31. december

Passiver	Note	Koncern		Moderselskab	
		2024 (i 1.000 kr.)	2023 (i 1.000 kr.)	2024 (i 1.000 kr.)	2023 (i 1.000 kr.)
<b>Egenkapital</b>					
Overført resultat		46.919	43.741	0	0
Nettoopskr. efter indre værdis metode		0	917	46.931	44.712
Dagsværdi af renteswap	17	-2.222	-943	-2.234	-997
<b>Egenkapital i alt</b>		<b>44.697</b>	<b>43.715</b>	<b>44.697</b>	<b>43.715</b>
<b>Hensatte forpligtelser</b>					
Retableringshensættelse	5	31.484	29.365	31.484	29.365
Forpligtelser ifm. ophør	5	56.876	57.879	56.876	57.878
Udskudt skat		3.810	4.004	0	0
Tidsmæssige forskelle i forbrugerbet.		5.301	5.161	0	0
<b>Hensatte forpligtelser i alt</b>		<b>97.471</b>	<b>96.409</b>	<b>88.360</b>	<b>87.243</b>
<b>Gældsforpligtelser</b>					
<b>Langfristede gældsforpligtelser</b>					
Realkreditlån	18	6.518	7.073	0	0
Kommunekredit/aftalelån Øvrige	18	270.452	265.490	204.926	193.366
Nordea / aftalelån	18	70.643	50.583	65.746	43.942
<b>Langfristede gældsforpligtelser i alt</b>		<b>347.613</b>	<b>323.146</b>	<b>270.672</b>	<b>237.308</b>
<b>Kortfristede gældsforpligtelser</b>					
Afdrag på langfristet gæld	18	64.089	107.669	55.194	97.951
Bankgæld		420	519	0	0
Leverandører af varer og tjenesteydelser		30.284	55.021	25.487	39.490
Gæld tilknyttede virksomheder		0	0	910	460
Anden gæld		18.631	16.603	17.138	13.786
Gæld til forbrugerne (varmeregnskab)		786	846	0	0
Reguleringsmæssig overdækning		55.172	46.122	55.172	44.577
Skyldigt sambeskatningsbidrag		0	0	0	0
Skyldig selskabsskat		0	383	0	0
Periodeafgrænsningsposter	19	2.365	2.135	2.360	2.129
<b>Kortfristede gældsforpligtelser i alt</b>		<b>171.747</b>	<b>229.298</b>	<b>156.261</b>	<b>198.393</b>
<b>Gældsforpligtelser i alt</b>		<b>519.360</b>	<b>552.444</b>	<b>426.932</b>	<b>435.701</b>
<b>Passiver i alt</b>		<b>661.528</b>	<b>692.568</b>	<b>559.989</b>	<b>566.659</b>
Nærtstående parter	21				
Ejerforhold og stemmeandele	22				
Sikkerhedsstillelse og eventualforpligtels	23				
Lejeforpligtelser	24				

## Egenkapital

Egenkapitalen kan specificeres som følger:

	<b>Reserve for nettoopskrivning efter indre værdis metode</b> i 1.000 kr.	<b>Reserve dagsværdi af renteswap</b> i 1.000 kr.	<b>Overført resultat</b> i 1.000 kr.	<b>Egenkapital i alt</b> i 1.000 kr.
Saldo pr. 1. januar 2024	44.712	-997	0	43.715
Årets bevægelser	-42	-1.237	0	-1.279
Årets resultat	2.261	0	0	2.261
<b>Saldo pr. 31. december 2024</b>	<b>46.931</b>	<b>-2.234</b>	<b>0</b>	<b>44.697</b>

Årets bevægelser i 2024 består af regulering af dagsværdi af renteswaps i tilknyttede virksomheder og moderselskabet.

Kapitalkontoen kan specificeres således for hver interessent:

<b>Interessent</b>	<b>Reserve for nettoopskrivning efter indre værdis metode</b> (i 1.000 kr.)	<b>Reserve dagsværdi af renteswap</b> (i 1.000 kr.)	<b>Overført resultat</b> (i 1.000 kr.)	<b>Egenkapital i alt</b> (i 1.000 kr.)
Guldborgsund Kommune	28.217	-1.343	0	26.874
Lolland Kommune	18.714	-891	0	17.823
	<b>46.931</b>	<b>-2.234</b>	<b>0</b>	<b>44.697</b>

Den af interessentskabskommunerne tidligere indbetalte stamkapital i interessentskabet er blevet tilbagebetalt til interessentskabskommunerne. Interessenterne er lodtagere i den ikke bundne egenkapital ved virksomhedens eventuelle opløsning i forhold til det seneste opgjorte indbyggerantal i de respektive kommuner. Interessentskabskommunerne har andel i den bundne egenkapital i forhold til deres deltagelse i de sideordnede aktiviteter. Ved fordelingen heraf anvendes ligeledes indbyggerantal i de respektive kommuner.

## Egenkapital (koncern)

Egenkapitalen kan specificeres som følger:

	<b>Reserve for nettoopskrivning efter indre værdis metode</b> (i 1.000 kr.)	<b>Reserve dagsværdi af renteswap</b> (i 1.000 kr.)	<b>Overført resultat</b> (i 1.000 kr.)	<b>Egenkapital i alt</b> (i 1.000 kr.)
Saldo pr. 1. januar 2024	917	-943	43.741	43.715
Årets bevægelser	-917	-1.237	917	-1.237
Overført resultat	0	-42	2.261	2.219
<b>Saldo pr. 31. december 2024</b>	<b>0</b>	<b>-2.222</b>	<b>46.919</b>	<b>44.697</b>

## Pengestrømsopgørelse for virksomheden

	Note	Koncern		Moderselskab	
		2024 (i 1.000 kr.)	2023 (i 1.000 kr.)	2024 (i 1.000 kr.)	2023 (i 1.000 kr.)
Resultat af primær drift		9.774	33.558	4.658	9.617
Af- og nedskrivninger af materielle anlægsaktiver		46.868	41.155	37.097	31.758
Reguleringer		1.503	-21.946	3.559	-10.996
Ændring i driftskapital	22	-29.353	11.400	-10.297	10.468
Pengestrøm fra primær drift før finansielle poster		28.792	64.167	35.017	40.847
Renteindtægter m.v., betalt		5.508	5.003	4.638	4.000
Renteomk. m.v., betalt		-10.079	-6.377	-8.103	-4.367
Pengestrøm fra ordinær drift		24.221	62.793	31.552	40.480
Betalt skat		-525	-4.911	0	0
Bet. sambeskatningsbidrag		-233	0	0	0
<b>Pengestrøm fra driftsaktivitet</b>		<b>23.463</b>	<b>57.882</b>	<b>31.552</b>	<b>40.480</b>
Køb af mat. anlægsaktiver		-30.319	-93.577	-20.040	-86.138
Salg af mat. anlægsaktiver		114	114	114	114
Køb af øvrige fin. anlægsaktiver		0	0	0	0
Salg af øvrige fin. anlægsaktiver		0	831	0	0
Modtaget udbytte		552	0	552	0
Køb og salg af værdipapirer		8.619	1.548	8.619	1.548
REPO forretninger, periodisering		0	0	0	0
Likvider overført til konto for retablering		-1.054	-1.054	-1.054	-1.054
<b>Pengestrøm til inv. aktivitet</b>		<b>-22.088</b>	<b>-92.138</b>	<b>-11.809</b>	<b>-85.530</b>
Afdrag på gæld		-103.886	-105.920	-94.144	-96.110
Låneoptagelse		82.480	106.079	82.480	106.079
Regulering af swap		1.237	985	1.237	985
<b>Pengestrøm fra fin. aktivitet</b>		<b>-20.169</b>	<b>3.439</b>	<b>-10.427</b>	<b>10.954</b>
<b>Årets pengestrøm</b>		<b>-18.794</b>	<b>-33.112</b>	<b>9.316</b>	<b>-34.096</b>
Likvider, primo		33.212	67.174	-4.070	30.026
Regulering til primo vedr. datterselskab ej indregnet 2023		0	-850	0	0
<b>Likvider, ultimo</b>		<b>14.418</b>	<b>33.212</b>	<b>5.246</b>	<b>-4.070</b>
De likvide midler udgør som følger:					
Likvider i alt jf. note 18		26.038	41.131	16.866	3.843
Heraf indlån på retableringskonto i pengeinstitut jf. note 18		-11.620	-7.919	-11.620	-7.919
Bankgæld		0	0	0	0
<b>Likvide midler</b>		<b>14.418</b>	<b>33.212</b>	<b>5.246</b>	<b>-4.070</b>

## Noter

	Koncern		Moderselskab	
	2024 (i 1.000 kr.)	2023 (i 1.000 kr.)	2024 (i 1.000 kr.)	2023 (i 1.000 kr.)
<b>Note 1. Nettoomsætning</b>				
Behandlings- og administrationsgebyr	227.582	190.261	228.707	191.311
Energisalg	193.779	185.753	102.232	93.861
Øvrige indtægter	7.280	9.032	6.527	6.297
Regulering af over-/underdækning	-6.120	35.925	-10.596	28.250
Regulering af tidsmæssige forskelle	-43	-160	0	0
	<b>422.478</b>	<b>420.811</b>	<b>326.870</b>	<b>319.989</b>
<b>(Fortsat) Nettoomsætning segmenteret</b>				
Forbrænding og energi	218.567	242.823	121.833	140.951
Slutdeponering	22.811	18.182	23.928	19.223
Logistik og genanvendelse	181.100	159.806	181.109	159.815
	<b>422.478</b>	<b>420.811</b>	<b>326.870</b>	<b>319.989</b>
<b>Note 2. Produktionsomkostninger</b>				
I saldoen er indeholdt lønomkostninger jf. note 4 og afskrivninger jf. note 5.	60.079	61.576	51.274	49.554
	45.805	40.485	36.108	31.088
I/S REFAs kraftvarmeværk er kvoteomfattet iht. lovgivning om CO2 kvoter. Køb af 29.373 kvoter i alt 14.067 t.kr vedr. år 2024 er indeholdt i produktionsomk.				
<b>Note 3. Personaleomkostninger</b>				
Lønninger og gager	61.319	66.891	53.545	55.802
Pensioner	11.229	9.737	9.657	8.353
Andre omkostninger til social sikring	1.144	1.151	966	944
Øvrige lønomkostninger	2.436	2.503	2.436	2.503
<b>Personaleomkostninger i alt</b>	<b>76.127</b>	<b>80.282</b>	<b>66.604</b>	<b>67.602</b>
Lønninger og vederlag direktion og bestyrelse udgør heraf	<b>2.427</b>	<b>2.271</b>	<b>1.709</b>	<b>1.613</b>
Antal medarbejdere (årsværk)	129	130	114	114
<b>Personaleomkostninger er bogført således:</b>				
Personaleomkostninger indeholdt under produktionsomkostninger	60.079	61.576	51.274	49.554
Personaleomkostninger indeholdt under administrationsomkostninger	16.048	18.706	15.330	18.048
	<b>76.127</b>	<b>80.282</b>	<b>66.604</b>	<b>67.602</b>

## Noter

	Koncern		Moderselskab	
	2024 (i 1.000 kr.)	2023 (i 1.000 kr.)	2024 (i 1.000 kr.)	2023 (i 1.000 kr.)
<b>Note 4. Af- og nedskrivninger af materielle anlægsaktiver</b>				
Afskrivninger bygninger, grunde og prod. apparat	38.698	35.838	29.237	26.661
Afskrivninger driftsmidler, inventar og IT	8.177	5.249	7.866	5.029
Nedskrivninger	3	153	3	153
Tab / (avance) ved salg af driftsmidler (netto)	-85	-85	-10	-85
	<b>46.793</b>	<b>41.155</b>	<b>37.096</b>	<b>31.758</b>
<b>Afskrivninger er bogført som følger:</b>				
Afskrivninger indeholdt under produktionsomkostninger	45.805	40.485	36.108	31.088
Afskrivninger indeholdt under administrationsomkostninger	988	670	988	670
	<b>46.793</b>	<b>41.155</b>	<b>37.096</b>	<b>31.758</b>
<b>Note 5. Hensatte forpligtelser</b>				
<b>Retableringshensættelse</b>				
Årets hensatte beløb kan specificeres som følger				
Hensættelse primo	29.365	27.376	29.365	27.376
Årets beregnede hensættelse aktive deponier	2.119	1.989	2.119	1.989
Regulering af hensættelse	0	0	0	0
<b>Hensættelse ultimo</b>	<b>31.484</b>	<b>29.365</b>	<b>31.484</b>	<b>29.365</b>
Indestående på retableringskonto i pengeinstitut	11.620	7.919	11.620	7.919
Indestående i pengeinstitut vedr. Norupgaard	0	0	0	0
Regulering af overførsel til reetableringskonto	571	1.629	571	1.629
Kursværdi af værdipapirer	19.293	19.817	19.293	19.817
	<b>31.484</b>	<b>25.382</b>	<b>31.484</b>	<b>29.365</b>
Årets beregnede hensættelse på 2.119 t.kr. er finansieret af driften og er inklusive 1.546 t.kr. som er afkast på spærret tilknyttet depot.				
<b>Forpligtelser i forbindelse med ophør</b>				
Forpligtelser i forbindelse med ophør på 56.856 t.kr. pr. 31 december 2024 er opgjort med udgangspunkt i det bedste skøn over de omkostninger der forventes afholdt i forbindelse med en oprydning og reetablering af de af selskabet anvendte arealer herunder til bortskaffelse af slagger, der er anvendt ved etableringen af genbrugspladserne. I 2023 udgjorde beløbet 57.858 t.kr.				
<b>Note 6. Administrationsomkostninger</b>				
I saldoen er indeholdt lønomkostninger jf. note 4 og afskrivninger jf. note 5.	16.048	16.984	15.330	15.330
	988	670	988	670
<b>Note 7. Revisionshonorar</b>				
Lovpligtig revision	238	224	163	100
Andre erklæringer med sikkerhed	0	54	0	0
Andre ydelser	225	526	150	426
	<b>463</b>	<b>804</b>	<b>313</b>	<b>526</b>
Revisor er BDO				

## Noter

### Note 8. Kapitalandele i tilknyttede virksomheder

Anskaffelsessum		
Saldo pr. 1. januar	0	0
Anskaffelsessum pr. 31. december	0	0
Ned- og opskrivninger		
Saldo pr. 1. januar	0	0
Årets resultat	0	0
Regulering swap vedr. låntagning mv.	0	0
Ned- og opskrivninger pr. 31. december	0	0

#### Bogført værdi pr. 31. december

Specifikation af kapitalandele i tilknyttede virksomheder:

Navn	Hjemsted	Ejerandel	Egen-	Årets
			kapital	resultat
			(i 1.000 kr.)	(i 1.000 kr.)
Refa Energi Holding A/S	Nykøbing F		56.260	2.219
I/S REFA's andel af egenkapital og resultat		<b>100,0%</b>	<b>56.260</b>	<b>2.219</b>

### Note 9. Kapitalandele i associerede virksomheder

Anskaffelsessum		
Saldo pr. 1. januar	1.868	1.868
Overført	-560	0
Årets afgang	-1.308	0
Anskaffelsessum pr. 31. december	0	1.868
Ned- og opskrivninger		
Saldo pr. 1. januar	917	862
Årets afgang	-365	0
Årets resultat	0	55
Årets modtagne udbytte	-552	0
Ned- og opskrivninger pr. 31. december	0	917

#### Bogført værdi pr. 31. december

Specifikation af kapitalandele i associerede virksomheder:

Navn	Hjemsted	Ejerandel	Egen-	Årets
			kapital	resultat
			(i 1.000 kr.)	(i 1.000 kr.)
I/S ALFA Specialaffald	Nykøbing F.		0	0
I/S REFA's andel af egenkapital og resultat		<b>33,3%</b>	<b>0</b>	<b>0</b>

Koncern		Moderselskab	
2024	2023	2024	2023
(i 1.000 kr.)	(i 1.000 kr.)	(i 1.000 kr.)	(i 1.000 kr.)
0	0	10.247	10.247
0	0	10.247	10.247
0	0	43.795	33.574
0	0	2.261	10.291
0	0	-42	-70
0	0	46.014	43.795
<b>0</b>	<b>0</b>	<b>56.260</b>	<b>54.041</b>

Koncern		Moderselskab	
2024	2023	2024	2023
i 1.000 kr.	i 1.000 kr.	i 1.000 kr.	i 1.000 kr.
1.868	1.868	1.868	1.868
-560	0	-560	0
-1.308	0	-1.308	0
0	1.868	0	1.868
917	862	917	862
-365	0	-365	0
0	55	0	55
-552	0	-552	0
0	917	0	917
<b>0</b>	<b>2.676</b>	<b>0</b>	<b>2.676</b>

	Koncern		Moderselskab	
	2024 (i 1.000 kr.)	2023 (i 1.000 kr.)	2024 (i 1.000 kr.)	2023 (i 1.000 kr.)
<b>Note 10. Andre værdipapirer og kapitalandele</b>				
Anskaffelsessum				
Saldo pr. 1. januar	17	10	0	0
Årets tilgang	0	7	0	0
Overført	560		560	
Anskaffelsessum pr. 31. december	<u>577</u>	<u>17</u>	<u>560</u>	<u>0</u>
Ned- og opskrivninger				
Saldo pr. 1. januar	-5	-5	0	0
Årets resultat	0	0	0	0
Ned- og opskrivninger pr. 31. december	<u>-5</u>	<u>-5</u>	<u>0</u>	<u>0</u>
<b>Bogført værdi pr. 31. december</b>	<b><u>572</u></b>	<b><u>12</u></b>	<b><u>560</u></b>	<b><u>0</u></b>

#### Note 11. Andre finansielle indtægter og omkostninger

Andre finansielle indtægter 6.029 t.kr. (Koncern) og 5.026 t.kr. (Moderselskab) udgøres primært af afkast på værdipapirer og gebyrer vedr. debitorer.

Andre finansielle omkostninger 6.399 t.kr. (Koncern) og 4.367 t.kr. (Moderselskab) udgøres primært af renter vedr. kreditinstitutioner. I 2022 påvirkes posten med 7.978 t.kr. vedr. kurstab på værdipapirbeholdning.

	Koncern		Moderselskab	
	2024 (i 1.000 kr.)	2023 (i 1.000 kr.)	2024 (i 1.000 kr.)	2023 (i 1.000 kr.)
<b>Note 12. Forslag til resultatdisponering</b>				
Henlæggelse til reserve for nettoopskrivning efter den indre værdis metode	0	54	2.471	25.748
Overført overskud	2.219	25.694	-252	0
<b>Disponeret i alt</b>	<b><u>2.219</u></b>	<b><u>25.748</u></b>	<b><u>2.219</u></b>	<b><u>25.748</u></b>

#### Note 13. Skat af årets resultat

Beregnet skat af årets skattepligtige indkomst	-3	1.496	0	0
Årets regulering af udskudt skat	333	139	0	0
	<b><u>330</u></b>	<b><u>1.635</u></b>	<b><u>0</u></b>	<b><u>0</u></b>

## Noter

### Note 14. Materielle anlægsaktiver

	<b>Moderselskab</b>			
	<b>Bygninger, grunde og prod. apparat</b> (i 1.000 kr.)	<b>Driftmidler og inventar</b> (i 1.000 kr.)	<b>Anlæg under opførelse</b> (i 1.000 kr.)	<b>Matr. Anlægs- aktiver i alt</b> (i 1.000 kr.)
<b>Anskaffelsessum</b>				
Saldo pr. 1. januar	800.667	76.179	69.694	946.540
Overførsel	25.525	50.839	-76.363	1
Årets tilgang	0	0	20.040	20.040
Årets afgang	0	-10	0	-10
<b>Anskaffelsessum pr. 31. december</b>	<b>826.192</b>	<b>127.008</b>	<b>13.371</b>	<b>966.571</b>
<b>Af- og nedskrivninger</b>				
Saldo pr. 1. januar	530.096	39.101	0	569.197
Årets afskrivninger	29.237	7.866	0	37.103
Årets nedskrivninger	0	3	0	3
Afskrivning vedr. årets afgang	0	-7	0	-7
<b>Af og nedskrivninger pr. 31.december</b>	<b>559.333</b>	<b>46.963</b>	<b>0</b>	<b>606.296</b>
<b>Bogført værdi pr. 31. december</b>	<b>266.859</b>	<b>80.045</b>	<b>13.371</b>	<b>360.275</b>

	<b>Koncern</b>			
	<b>Bygninger, grunde og prod. apparat</b> (i 1.000 kr.)	<b>Driftmidler og inventar</b> (i 1.000 kr.)	<b>Anlæg under opførelse</b> (i 1.000 kr.)	<b>Matr. Anlægs- aktiver i alt</b> (i 1.000 kr.)
<b>Anskaffelsessum</b>				
Saldo pr. 1. januar	1.067.744	80.544	71.343	1.219.631
Overførsel	29.521	50.839	-80.360	0
Årets tilgang	864	11	29.444	30.319
Årets afgang	0	-10	0	-10
<b>Anskaffelsessum pr. 31. december</b>	<b>1.098.129</b>	<b>131.384</b>	<b>20.427</b>	<b>1.249.940</b>
<b>Af- og nedskrivninger</b>				
Saldo pr. 1. januar	682.680	41.753	0	724.433
Årets afskrivninger	38.698	8.177	0	46.875
Årets nedskrivninger	0	3	0	3
Afskrivning vedr. årets afgang	0	-7	0	-7
<b>Af og nedskrivninger pr. 31.december</b>	<b>721.378</b>	<b>49.926</b>	<b>0</b>	<b>771.304</b>
<b>Bogført værdi pr. 31. december</b>	<b>376.751</b>	<b>81.458</b>	<b>20.427</b>	<b>478.636</b>

Ned- og opskrivninger vedrører revurdering af scrapværdier.

## Noter

### Note 15. Andre tilgodehavender

Andre tilgodehavender består hovedsageligt af tilgodehavende vedrørende salg af kapitalandele

### Note 16. Likvider

	Koncern		Morderselskab	
	2024 (i 1.000 kr.)	2023 (i 1.000 kr.)	2024 (i 1.000 kr.)	2023 (i 1.000 kr.)
Kassebeholdning	32	23	31	7
Indestående på likvide pengekonti	14.386	67.151	5.215	-4.077
Indestående på konto for retableringshensættelse	11.620	6.446	11.620	7.919
	<b>26.038</b>	<b>73.620</b>	<b>16.866</b>	<b>3.849</b>

## Noter

### Note 17. Renteswap (moderselskab og koncern)

I/S REFA har indgået renteswap til afdekning af renterisiko på indregnet anlægslån til en bogført værdi pr. 31. december 2024 på 59.057 t.kr. i I/S REFA (Moderselskabet) og 1.083 t.kr. i datterselskaber

*Renteswap er indgået på følgende betingelser:*

Lån	Restgæld pr. 31. december 2024 (i 1.000 kr.)	Restløbetid	Fast rente (swap- rente)	Rente på de opr. hoved- stole	Markedsværdi af renteswap pr. 31. dec. 2024 (i 1.000 kr.)
Serielån	283	1 år	0,65%	Variabel rente	2
Serielån	1.740	4 år	3,85%	Variabel rente	-42
Annuitetslån	3.896	2 år	3,47%	Variabel rente	-40
Annuitetslån	8.122	12 år	3,73%	Variabel rente	-584
Serielån	3.787	7 år	3,60%	Variabel rente	-150
Serielån	3.939	7 år	3,60%	Variabel rente	-156
Serielån	1.873	6 år	3,77%	Variabel rente	-86
Serielån	225	5 år	3,53%	Variabel rente	-7
Serielån	802	7 år	3,46%	Variabel rente	-34
Serielån	1.628	8 år	3,74%	Variabel rente	-92
Serielån	902	10 år	3,45%	Variabel rente	-47
Serielån	451	10 år	3,45%	Variabel rente	-24
Serielån	118	3 år	3,99%	Variabel rente	-3
Serielån	159	3 år	3,99%	Variabel rente	-5
Serielån	160	2 år	0,60%	Variabel rente	2
Serielån	87	2 år	0,37%	Variabel rente	2
Serielån	405	2 år	0,25%	Variabel rente	7
Serielån	470	3 år	0,00%	Variabel rente	18
Serielån	1.037	4 år	0,00%	Variabel rente	46
Serielån	156	3 år	2,85%	Variabel rente	-2
Serielån	2.571	9 år	3,01%	Variabel rente	-85
Serielån	1.114	9 år	3,01%	Variabel rente	-37
Serielån	3.847	9 år	3,12%	Variabel rente	-148
Serielån	665	9 år	3,12%	Variabel rente	-25
Serielån	1.537	10 år	2,33%	Variabel rente	-3
Serielån	9.713	14 år	3,12%	Variabel rente	-476
Serielån	4.693	14 år	3,12%	Variabel rente	-230
Serielån	1.111	14 år	2,63%	Variabel rente	-19
Serielån	2.056	15 år	2,40%	Variabel rente	-3
Serielån	270	15 år	2,40%	Variabel rente	0
Serielån	541	15 år	2,40%	Variabel rente	-1
Serielån	699	3 år	2,85%	Variabel rente	-12
<b>Moderselskab i alt</b>	<b>59.057</b>				<b>-2.234</b>
Serielån	413	1 år	0,65%	Variabel rente	5
Serielån	670	2 år	0,95%	Variabel rente	10
<b>Datterselskaber i alt</b>	<b>1.083</b>				<b>15</b>
<b>Koncern i alt</b>	<b>60.140</b>				<b>-2.219</b>
<b>Dagsværdiniveau</b>					

Markedsværdien af renteswaps kan jf. ovenfor opgøres til netto -2.234 t.kr. pr. 31. december 2024 (2023: 997 t.kr.).

Da der er tale om sikring af fremtidige rentebetalinger, er markedsværdien af renteswaps indregnet direkte på egenkapitalen og modpostet under anden gæld/andre tilgodehavender i balancen. Markedsværdien af renteswap ændres i takt med ændringen i markedsrenten i samfundet.

## Noter

### Note 18. Langfristet gæld til betaling i 2024 (moderselskab)

	Nominal gæld i alt pr. 31. december 2024 (1.000 kr.)	Langfristet gæld forfalden efter 1 år (1.000 kr.)	Afdrag i 2025 (1.000 kr.)	Restgæld efter 5 år (1.000 kr.)
Aftalelån (KommuneKredit)	245.008	204.926	40.082	107.922
Aftalelån (Nordea)	72.552	65.746	6.806	41.327
Byggelån	8.307	0	8.307	0
	<b>325.867</b>	<b>270.672</b>	<b>55.195</b>	<b>149.249</b>
<b>Regnskabstal for 2023</b>	<b>338.312</b>	<b>237.308</b>	<b>101.004</b>	<b>126.178</b>

### Note 20. Langfristet gæld til betaling i 2024 (koncern)

	Nominal gæld i alt pr. 31. december 2024 (1.000 kr.)	Langfristet gæld forfalden efter 1 år (1.000 kr.)	Afdrag i 2025 (1.000 kr.)	Restgæld efter 5 år (1.000 kr.)
Prioritetgæld (Nykredit)	7.071	6.518	553	4.322
Aftalelån (KommuneKredit)	317.131	270.452	46.679	146.434
Aftalelån (Nordea)	79.193	70.643	8.550	42.434
Byggelån	8.307	0	8.307	0
	<b>411.702</b>	<b>347.613</b>	<b>64.089</b>	<b>193.190</b>
<b>Regnskabstal for 2023</b>	<b>430.815</b>	<b>323.146</b>	<b>107.669</b>	<b>177.592</b>

## Noter

### Note 19. Periodeafgrænsningsposter - passiver

Posten omfatter periodiserede indtægter vedr. forbrændingsgebyr på affald i silo og depot

### Note 20. Ændring i driftskapital

	Koncern		Moderselskab	
	2024 (i 1.000 kr.)	2023 (i 1.000 kr.)	2024 (i 1.000 kr.)	2023 (i 1.000 kr.)
Varebeholdninger	152	-1.333	450	-1.375
Tilgodehavender	-3.497	7.735	1.458	5.261
Kort gæld	-26.009	1.128	-13.207	2.713
Hensættelser	0	3.869	1.002	3.869
	<b>-29.354</b>	<b>11.399</b>	<b>-10.297</b>	<b>1.793</b>

### Note 21. Nærtstående parter

#### Oplysninger om nærtstående parter og transaktioner med disse

I/S REFAs nærtstående parter med betydelig indflydelse omfatter interessentskabskommunerne og I/S REFAs direktør og bestyrelse.

#### De øvrige nærtstående parter kan specificeres som følger:

REFA ENERGI Holding A/S - dattervirksomhed og koncernselskaber herunder.

I/S ALFA Specialaffald - associeret virksomhed

Afatek A/S - associeret virksomhed

#### Transaktioner med nærtstående parter

Al samhandel med associerede virksomheder, virksomheder hvor REFA har kapitalandele samt interessentskabskommunerne sker på markedsmæssige vilkår, idet interessentskabskommunerne, associerede virksomheder samt andre virksomheder hvor REFA har kapitalandele handler på samme vilkår som øvrige kunder.

Transaktionerne mellem nærtstående parter inkluderer direkte handel med interessentskabskommunerne, disses afdelinger, virksomheder og selskaber.

#### Transaktionerne mellem nærtstående parter kan beløbsmæssigt opgøres i t.kr. som følger:

	Købt hos I/S REFA (i 1.000 kr.)	Solgt til I/S REFA (i 1.000 kr.)
Interessentskabskommuner mv.	80.236	11.105
Øvrige nærtstående parter	5.324	9.052
	<b>85.560</b>	<b>20.157</b>

Ledelsens aflønning fremgår af note 4.

## Noter

### Note 23. Ejerforhold og stemmeandel

#### Ejerforhold

Interessenternes ejerforhold specificeres som følger opgjort ud fra indbyggerantal 1. januar 2024.

Interessent	Indbyggerantal primo	Ejerandel vedrørende fri egenkapital
	2024	%
Guldborgsund Kommune	59.759	60,1%
Lolland Kommune	39.632	39,9%
	<b>99.391</b>	<b>100,0%</b>

#### Stemmeandel

Bortset fra afgørelser omkring valg af bestyrelsesformand, ansættelse og afskedigelse af direktør, som afgøres ved simpelt stemmeflertal, kræver alle bestyrelsesbeslutninger tilslutning af 2/3 af bestyrelsen. Der henvises endvidere til virksomhedens vedtægter.

Begge interessentskabskommuner er lodtagere i egenkapitalen.

### Note 24. Sikkerhedsstillelser og eventualforpligtelser

#### Sikkerhedsstillelser

I/S REFA har ydet regarantier for REFA Maribo-Sakskøbing Kraftvarmeværk A/S på 56.382 t.kr.

Pr. 31.12.2024 udgør gælden 38.575 t.kr.

I/S REFA har stillet selvskyldnerkaution for REFA Maribo-Sakskøbing Kraftvarmeværk A/S på i alt 13.142 t.kr. Pr. 31.12.2024 udgør gælden 6.641 t.kr..

I/S REFA har stillet selvskyldnerkaution for REFA Energi Holding A/S på i alt 750 t.kr.

Pr. 31.12.2024 udgør gælden 0 t.kr..

Endvidere er 11.620 t.kr. af likvider og 19.293 t.kr. af værdipapirbeholdning stillet til sikkerhed for hensættelse til retablering af affaldsdeponier, ligesom 225 t.dk af likvider er stillet som sikkerhed overfor Miljøstyrelsen vedr. behandling af ressourcer i udland samt 329 t.kr. af likvider overfor Færdselsstyrelsen som sikkerhedsstillelse for vognmandstilladelse

Interessentskabskommunerne hæfter solidarisk for de af I/S REFA optagne gældsforpligtelser.

Ved en eventuel udtræden af interessentskabet hæfter den udtrædende interessent endvidere for lånegaranti og pensionsforpligtelser, der er indgået af virksomheden i tiden indtil dennes udtræden og indtil disses afvikling.

Koncernen har ikke stillet arbejdsgarantier pr. 31.12.2024.

#### Eventualforpligtelser

Datterselskabet REFA Maribo-Sakskøbing Kraftvarmeværk A/S er af Sakskøbing

Fjernvarmeselskab a.m.b.a. og Maribo Varmeværk a.m.b.a. stævnet i en sag om et eventuelt erstatningskrav for manglende videreførelse af tidligere gældende varmforsyningsaftaler og forkortet opsigelsesvarsel. Erstatningskravet i sagen udgør i alt 21.616 t.kr.

REFA koncernen er herudover ikke part i retstvister, som har betydning for koncern- og årsregnskab



**FÆLLESKØKKENET**

– det nære valg

**FÆLLESKØKKENET I/S**  
**Granitvej 1, 4990 Sakskøbing**

**ÅRSRAPPORT 2024**

**1. JANUAR - 31. DECEMBER 2024**

**13. REGNSKABSÅR**

**CVR-nr. 34 37 19 70**

Årsrapporten er fremlagt og godkendt på  
Interessentskabets bestyrelsesmøde  
den 25. februar 2025

  
\_\_\_\_\_  
Klaus F. Svensson  
Formand

## INDHOLDSFORTEGNELSE

	<b>Side</b>
<b>Selskabsoplysninger</b>	
Selskabsoplysninger	3
<b>Påtegninger</b>	
Ledelsespåtegning	4
Den uafhængige revisors erklæringer	5
<b>Hoved- og nøgletal</b>	8
<b>Ledelsesberetning</b>	
Ledelsesberetning	9
<b>Årsregnskab 1. januar - 31. december 2024</b>	
Resultatopgørelse (artsopdelt)	14
Balance	15
Egenkapitalopgørelse 1. januar - 31. december 2024	17
Pengestrømsopgørelse 1. januar – 31. december 2024	18
Noter	19
Anvendt regnskabspraksis	23

## SELSKABSOPLYSNINGER

<b>Selskabet</b>	Fælleskøkkenet I/S Granitvej 1 4990 Sakskøbing  Telefon: 72 41 16 00 Mobil: 72 41 16 41 Hjemmeside: <a href="http://www.faelleskoekkenet.dk">www.faelleskoekkenet.dk</a> E-mail: <a href="mailto:kasko@faelleskoekkenet.dk">kasko@faelleskoekkenet.dk</a>  CVR-nr.: 34 37 19 70 Stiftet: 1. januar 2012 Hjemsted: Granitvej 1, 4990 Sakskøbing Regnskabsår: 1. januar - 31. december
<b>Bestyrelse</b>	Klaus F. Svensson, formand Kathrine Brønnes, næstformand Gitte Simoni Allan Kjær Hansen Hans-Henrik Boldsen Hansen
<b>Direktion</b>	Kirsten Skovsby
<b>Revision</b>	Beierholm Godkendt Revisionspartnerselskab Herningvej 34 4800 Nykøbing F.
<b>Pengeinstitut</b>	Lollands Bank Nybrogade 3 4900 Nakskov
<b>Godkendelse af årsrapport</b>	Årsrapporten godkendtes på bestyrelsens ordinære møde d. 25. februar 2025, som afholdtes på Fælleskøkkenets adresse.

## LEDELSESPÅTEGNING

Bestyrelsen og direktøren har dags dato behandlet og godkendt årsrapporten for 1. januar – 31. december 2024 for Fælleskøkkenet I/S.

Årsrapporten aflægges i overensstemmelse med årsregnskabsloven.

Det er vores opfattelse, at årsregnskabet giver et retvisende billede af selskabets aktiver, passiver og finansielle stilling pr. 31. december 2024 samt at resultatet af selskabets aktiviteter og pengestrømme for regnskabsåret 1. januar – 31. december 2024.


Ledelsesberetningen indeholder efter vores opfattelse en retvisende redegørelse for de forhold, beretningen omhandler.

Sakskøbing, den 25. februar 2025

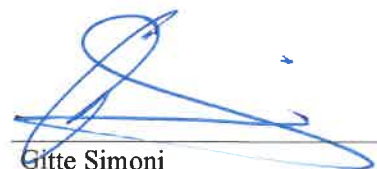
Direktør:

  
Kirsten Skovsby

Bestyrelse:

  
Klaus F. Svensson  
Formand

  
Kathrine Brønnes  
næstformand

  
Gitte Simoni

  
Allan Kjær Hansen

  
Hans-Henrik Boldsen Hansen

## **DEN UAFHÆNGIGE REVISORS PÅTEGHNING**

### **Til interessenterne i Fælleskøkkenet I/S**

#### **Konklusion**

Vi har revideret årsregnskabet for Fælleskøkkenet I/S for regnskabsåret 1. januar – 31. december 2024, der omfatter resultatopgørelse, balance, egenkapitalopgørelse, pengestrømsopgørelse og noter, herunder anvendt regnskabspraksis. Årsregnskabet udarbejdes efter årsregnskabsloven.

Det er vores opfattelse, at årsregnskabet giver et retvisende billede af selskabets aktiver, passiver og finansielle stilling pr. 31. december 2024 samt af resultatet af virksomhedens aktiviteter og pengestrømme for regnskabsåret 1. januar - 31. december 2024 i overensstemmelse med årsregnskabsloven.

#### **Grundlag for konklusion**

Vi har udført vores revision i overensstemmelse med internationale standarder om revision og de yderligere krav, der er gældende i Danmark, samt standarderne for offentlig revision, idet revisionen udføres på grundlag af bestemmelserne i kommunestyrelsesloven. Vores ansvar ifølge disse standarder og krav er nærmere beskrevet i revisionspåtegningens afsnit ”Revisors ansvar for revisionen af årsregnskabet”. Vi er uafhængige af virksomheden i overensstemmelse med International Ethics Standards Board for Accountants’ internationale retningslinjer for revisoreres etiske adfærd (IESBA Code) og de yderligere etiske krav, der er gældende i Danmark, ligesom vi har opfyldt vores øvrige etiske forpligtelser i henhold til disse krav og IESBA Code.

Det er vores opfattelse, at det opnåede revisionsbevis er tilstrækkeligt og egnet som grundlag for vores konklusion.

#### **Ledelsens ansvar for årsregnskabet**

Ledelsen har ansvaret for udarbejdelsen af et årsregnskab, der giver et retvisende billede i overensstemmelse med årsregnskabsloven. Ledelsen har endvidere ansvaret for den interne kontrol, som ledelsen anser for nødvendig for at udarbejde et årsregnskab uden væsentlig fejlinformation, uanset om denne skyldes besvigelser eller fejl.

Ved udarbejdelsen af årsregnskabet er ledelsen ansvarlig for at vurdere virksomhedens evne til at fortsætte driften, at oplyse om forhold vedrørende fortsat drift, hvor dette er relevant, samt at udarbejde årsregnskabet på grundlag af regnskabsprincippet om fortsat drift, medmindre ledelsen enten har til hensigt at likvidere virksomheden, indstille driften eller ikke har andet realistisk alternativ end at gøre dette.

#### **Revisors ansvar for revisionen af årsregnskabet**

Vores mål er at opnå høj grad af sikkerhed for, om årsregnskabet som helhed er uden væsentlig fejlinformation, uanset om denne skyldes besvigelser eller fejl, og at afgive en revisionspåtegning med en konklusion. Høj grad af sikkerhed er et højt niveau af sikkerhed, men er ikke en garanti for, at en revision, der udføres i overensstemmelse med internationale standarder om revision og de yderligere krav, der er gældende i Danmark, samt standarderne for offentlig revision, idet revisionen udføres på grundlag af bestemmelserne i kommunestyrelsesloven, altid vil afdække væsentlig fejlinformation, når sådan findes. Fejlinformationer kan opstå som følge af besvigelser eller fejl og kan betragtes som væsentlige, hvis det med rimelighed kan forventes, at de enkeltvis eller samlet har indflydelse på de økonomiske beslutninger, som regnskabsbrugerne træffer på grundlag af årsregnskabet.

Som led i en revision, der udføres i overensstemmelse med internationale standarder om revision og de yderligere krav, der er gældende i Danmark, foretager vi faglige vurderinger og opretholder professionel skepsis under revisionen. Herudover:

- Identificerer og vurderer vi risikoen for væsentlig fejlinformation i årsregnskabet, uanset om denne skyldes besvigelser eller fejl, udformer og udfører revisionshandlinger som reaktion på disse risici samt opnår revisionsbevis, der er tilstrækkeligt og egnet til at danne grundlag for vores konklusion. Risikoen for ikke at opdage væsentlig fejlinformation forårsaget af besvigelser er højere end ved væsentlig fejlinformation forårsaget af fejl, idet besvigelser kan omfatte sammensværgelser, dokumentfalsk, bevidste udeladelser, vildledning eller tilsidesættelse af intern kontrol.
- Opnår vi forståelse af den interne kontrol med relevans for revisionen for at kunne udforme revisionshandlinger, der er passende efter omstændighederne, men ikke for at kunne udtrykke en konklusion om effektiviteten af virksomhedens interne kontrol.
- Tager vi stilling til, om den regnskabspraksis, som er anvendt af ledelsen, er passende, samt om de regnskabsmæssige skøn og tilknyttede oplysninger, som ledelsen har udarbejdet, er rimelige.
- Konkluderer vi, om ledelsens udarbejdelse af årsregnskabet på grundlag af regnskabsprincippet om fortsat drift er passende, samt om der på grundlag af det opnåede revisionsbevis er væsentlig usikkerhed forbundet med begivenheder eller forhold, der kan skabe betydelig tvivl om virksomhedens evne til at fortsætte driften. Hvis vi konkluderer, at der er en væsentlig usikkerhed, skal vi i vores revisionspåtegning gøre opmærksom på oplysninger herom i årsregnskabet eller, hvis sådanne oplysninger ikke er tilstrækkelige, modificere vores konklusion. Vores konklusioner er baseret på det revisionsbevis, der er opnået frem til datoen for vores revisionspåtegning. Fremtidige begivenheder eller forhold kan dog medføre, at virksomheden ikke længere kan fortsætte driften.
- Tager vi stilling til den samlede præsentation, struktur og indhold af årsregnskabet, herunder noteoplysningerne, samt om årsregnskabet afspejler de underliggende transaktioner og begivenheder på en sådan måde, at der gives et retvisende billede heraf.

Vi kommunikerer med den øverste ledelse om blandt andet det planlagte omfang og den tidsmæssige placering af revisionen samt betydelige revisionsmæssige observationer, herunder eventuelle betydelige mangler i intern kontrol, som vi identificerer under revisionen.

#### **Udtalelse om ledelsesberetningen**

Ledelsen er ansvarlig for ledelsesberetningen.

Vores konklusion om årsregnskabet omfatter ikke ledelsesberetningen, og vi udtrykker ingen form for konklusion med sikkerhed om ledelsesberetningen.

I tilknytning til vores revision af årsregnskabet er det vores ansvar at læse ledelsesberetningen og i den forbindelse overveje, om ledelsesberetningen er væsentligt inkonsistent med årsregnskabet eller vores viden opnået ved revisionen eller på anden måde synes at indeholde væsentlig fejlinformation.

Vores ansvar er derudover at overveje, om ledelsesberetningen indeholder krævede oplysninger i henhold til årsregnskabsloven.

Baseret på det udførte arbejde er det vores opfattelse, at ledelsesberetningen er i overensstemmelse med årsregnskabet og er udarbejdet i overensstemmelse med årsregnskabslovens krav. Vi har ikke fundet væsentlig fejlinformation i ledelsesberetningen.

**Erklæring i henhold til anden lovgivning og øvrig regulering**  
**Udtalelse om juridisk-kritisk revision og forvaltningsrevision**

Ledelsen er ansvarlig for, at de dispositioner, der er omfattet af regnskabsaflæggelsen, er i overensstemmelse med meddelte bevillinger, love og andre forskrifter samt med indgåede aftaler og sædvanlig praksis. Ledelsen er også ansvarlig for, at der er taget skyldige økonomiske hensyn ved forvaltningen af de midler og driften af de aktiviteter, der er omfattet af årsregnskabet. Ledelsen har i den forbindelse ansvar for at etablere systemer og processer, der understøtter sparsommelighed, produktivitet og effektivitet.

I tilknytning til vores revision af årsregnskabet er det vores ansvar at gennemføre juridisk-kritisk revision og forvaltningsrevision af udvalgte emner i overensstemmelse med standarderne for offentlig revision. I vores juridisk-kritiske revision efterprøver vi med høj grad af sikkerhed for de udvalgte emner, om de undersøgte dispositioner, der er omfattet af regnskabsaflæggelsen, er i overensstemmelse med de relevante bestemmelser i bevillinger, love og andre forskrifter samt indgåede aftaler og sædvanlig praksis. I vores forvaltningsrevision vurderer vi med høj grad af sikkerhed, om de undersøgte systemer, processer eller dispositioner understøtter skyldige økonomiske hensyn ved forvaltningen af de midler og driften af de aktiviteter, der er omfattet af årsregnskabet.

Hvis vi på grundlag af det udførte arbejde konkluderer, at der er anledning til væsentlige kritiske bemærkninger, skal vi rapportere herom i denne udtalelse.

Vi har ingen væsentlige kritiske bemærkninger at rapportere i den forbindelse.

Nykøbing F., den 25. februar 2025

**Beierholm**

Godkendt Revisionspartnerselskab

CVR-nr. 32 89 54 68

Glenn Hartmann

statsautoriseret revisor

MNE-nr. mne 32173



## HOVED- OG NØGLETAL FOR FÆLLESKØKKENET I/S

	2024	2023	2022	2021	2020
	Mio. kr.	Mio. kr.	Mio. kr.	Mio. kr.	Mio. kr.
<b>Resultatopgørelse</b>					
Bruttofortjeneste	44,6	38,4	44,3	45,5	43,4
Driftsresultat før afskrivninger	1,8	1,6	5,9	9,4	7,4
Driftsresultat før finansielle poster	-1,7	-2,9	1,2	5,8	3,9
Årets resultat	-1,7	-2,9	1,1	5,6	3,8
<b>Balance</b>					
Balancesum	83,0	83,0	86,9	90,8	84,3
Egenkapital	68,0	69,7	72,6	71,5	65,9
<b>Pengestrømme</b>					
Pengestrømme fra driftsaktivitet	6,4	-0,7	6,2	8,9	3,5
Pengestrømme fra investeringsaktivitet	-2,0	-1,8	-12,1	-14,3	6,3
Pengestrømme fra finansieringsaktivitet	0	0	0	0	0
Ændringer i likvider	4,4	-2,6	-6,1	-5,4	9,8
Investering i immaterielle anlægsaktiver	-0,1	0	-0,2	0	-0,1
Investering i materielle anlægsaktiver	-1,8	-1,8	-12,1	-22,9	-2,9
Gennemsnitlige antal fuldtidsansatte	79	79	79	78	78
<b>Nøgletal</b>	<b>%</b>	<b>%</b>	<b>%</b>	<b>%</b>	<b>%</b>
Afkastningsgrad	-2,1	-3,6	1,3	6,2	4,5
Soliditetsgrad	81,4	83,9	83,6	78,8	78,2
Egenkapitalforrentning	-2,5	-4,2	1,6	7,9	5,7

## LEDELSESBERETNING

### Væsentligste aktiviteter

Fælleskøkkenets formål er at producere og levere velsmagende, ernæringsrigtig mad af høj kvalitet til pensionister og plejehjem i de deltagende kommuner og til regionens sygehuse samt i det omfang, der er hjemmel hertil, eventuelt til sociale institutioner, som drives af regionen gennem anvendelse af tidssvarende produktionsformer. Herudover kan leveres andre serviceydelser i tilknytning til produktionen og levering af mad.

Fælleskøkkenets væsentligste aktiviteter i 2024 har i overensstemmelse med formålet og tidligere år bestået af produktion og levering af mad til interessenterne.

Der er i samarbejde med kommuneinteressenterne etableret et brugerråd med repræsentanter fra interessenterne samt Ældrerådene som repræsentanter for borgerne i kommunerne.

Brugerrådet kan debattere såvel udbud, som kvalitet på ydelser leveret fra Fælleskøkkenet, og derved være en aktiv part, der videregiver brugernes ønsker til Fælleskøkkenet. Brugerrådet skal medvirke til en dynamisk udvikling i Fælleskøkkenet.

Brugerrådet prøvesmager maden og vurderer kvaliteten, ligesom Brugerrådet har været med til at udvikle og teste brugertilfredshedsundersøgelsen blandt Fælleskøkkenets kunder hos de kommunale interessenter.

### Usikkerhed ved indregning eller måling

Fælleskøkkenet har tilgodehavende forsikringserstatninger på 2.040 t. kr. Der er usikkerhed om, hvor stor en del af erstatningen Fælleskøkkenet får tilkendt. Der er som følge heraf hensat 75% til tab på tilgodehavendet.

Der forekommer herudover ikke væsentlige usikkerhed ved indregning og måling.

### Usædvanlige forhold, der kan have påvirket indregningen eller målingen.

Der forekommer ingen usædvanlige forhold, der kan have påvirket indregningen eller målingen.

### Udvikling i aktiviteter og økonomiske forhold

#### Aktiviteter

Produktion og levering af forplejning til interessenterne er sket i overensstemmelse med de underskrevne driftsaftaler med interessenterne.

#### Etablering af grøntsagsrum

Ved indgangen til 2024 udestod der kun mindre færdiggørelsesarbejder. Der udestår fortsat enkelte udestående færdiggørelsesopgaver, herunder opgaver afledt af 1-årsgennemgangen. Disse påregnes færdiggjort medio 2025. Der er dog enkelte opgaver, der pt. ikke er enighed om. Tvisten er nu endt i voldgift og at der skal foretages syn og skøn, det forventes at denne proces pågår 1. halvår 2025 og at sagen kan være afsluttet ved udgangen af 2025.

#### Forsikringsager

Fælleskøkkenet har været ramt af nogle uheld bl.a. har der været skadedyr i loftadskillelsen og brud på vandrør. Begge hændelser har aktiveret vores forsikringer hos Topdanmark som har erkendt erstatningsansvaret. Den endelige afregning forventes afsluttet 1. halvår 2025, hvor Fælleskøkkenet i 2024 har afholdt udlæg for omkostningerne.

### **Konkurrenceudsættelse**

På baggrund af vigende aftag og en analyse udført af BDO, har ejerkredsen Regions Sjælland, Lolland Kommune og Guldborgsund Kommune besluttet at konkurrenceudsætte Fælleskøkkenet. Usikkerheden om Fælleskøkkenets fremtid har medført utryghed blandt personalet og flere dygtige medarbejdere har desværre valgt af fratræde deres stillinger. Dertil kommer, at bestyrelsen på baggrund af vigende indtægter har måtte træffe beslutning om at reducere Fælleskøkkenets sociale aktiviteter væsentligt i form af at minimere jobtræningsaktiviteter som ansættelse af nye elever.

Fælleskøkkenet har lavet aftale med Velliv om støtte til attraktive arbejdspladser, med det formål at styrke alle medarbejdere til at indgå styrket i forandringsprocessen.

### **Den gode hverdagsmad**

Der er i samarbejde med kommuneinteressenterne implementeret: "Den gode hverdagsmad", hvor der er fokus på at løfte kvaliteten i maden, i sluttilberedningen af maden samt i værtsskabet omkring måltidet. Fælleskøkkenet har siden 2020 fortsat opfølgning med besøg af "køkkenvennerne" på plejecentrene. Projektet og besøgene vil fortsætte i Lolland kommune ind i år 2025.

### **Økonomiske forhold**

Resultatopgørelsen for 2024 udviser et samlet underskud på 1,7 mio.kr. ved produktion af mad til interessenterne og transport for de 2 interessentkommuner. Resultatet anses for særdeles utilfredsstillende.

Fælleskøkkenet har gennem 2024 haft en stram særdeles stram økonomisk styring. Dette har dog ikke kunnet opveje det genererede underskud, som primært er opstået grundet forhold som Fælleskøkkenet ikke er herre over. En væsentlig medvirkende årsag til underskuddet er, at flere af Fælleskøkkenets interessenter ikke har aftaget den mængde, som blev stillet i udsigt i forbindelse med budgetlægning for 2024.

Der hersker en væsentlig usikkerhed om forsikringsdækningen af anmeldte skader vil blive dækket fuldt ud af Topdanmark. På den baggrund har Fælleskøkkenet valgt at hensætte 1,5 mio. kr. til imødegåelse af tab herpå. Hensættelsen er udgiftsført i regnskabet for 2024, hvilket er medvirkende til at øge tabet for 2024.

### **Særlige risici**

Fælleskøkkenets væsentligste driftsrisiko er knyttet til evnen om at være stærkt positioneret i lokalområdet, hvor maden sælges, samt at sikre en til stadighed konkurrencedygtig produktionspris. Fælleskøkkenets omsætning er afhængig af salg til og af driftsaftaler med de 3 interessenter. Afhængigheden vurderes til at udgøre en risiko for Fælleskøkkenet.

Fælleskøkkenets afhængighed af leverancer fra leverandører vurderes til at udgøre en mindre risiko, såfremt leverancer fra leverandøren skulle ophøre. Alternative leverandører vurderes til at kunne overtage leverancerne med forholdsvis kort varsel.

Fælleskøkkenet har sin beredskabsplan i samarbejde med 3 andre storkøkkener i fald der måtte blive behov herfor, ligesom vi hos vores væsentligste leverandører er prioriteret i relation til leverancer. I det omfang produktionen kan opretholdes ses der ikke at være en økonomisk risiko, idet Fælleskøkkenets kunder fortsat skal have leveret forplejning i det omfang der kendes.

### **Beredskab**

Trusselsbilledet har i løbet af 2024 ændret sig og der er opmærksomhed på, at samfundet skal kunne modstå fx nedbrud på kritisk infrastruktur, at man skal have lagre til 72 timer m.v. For Fælleskøkkenet er der 3 kritiske uafklarede udfordringer som Fælleskøkkenet ikke kan løse alene. Adgang til dieselolie ved behov til brug af nødgeneratorer, adgang til rent vand og endelig mulighed for levering af råvarer.

Fælleskøkkenet har udarbejdet og forelagt et projekt for Fælleskøkkenets bestyrelse omhandlende etablering af et batteri der kan opsamle overskudsstrøm, samt oplades når strømmen er billig, for dels at have det i beredskab og dels medvirke til balancering af elnettet. Bestyrelsen besluttede at gennemføre projektet – med baggrund i den korte tilbagebetalingsperiode samt vigtigst: Det vil styrke Fælleskøkkenets elberedskab voldsomt – idet Fælleskøkkenet i givet fald kan køre køkkenet i op mod 8 timer herved. Indstillingen er fremsendt til ejerkredsen for endelig beslutning.

Fælleskøkkenet vil være afhængige af de overordnede samfundsmæssige beslutninger i forhold til afhjælpning ved nedbrud af kritisk infrastruktur.

### **Miljøforhold**

Interessentskabet arbejder med bæredygtighed fra råvarer til konsument, herunder fokus på øget anvendelse af lokale fødevarer og minimering af madspild, således der ikke anvendes unødvendige ressourcer.

Interessentskabet har investeret i moderne produktionsudstyr, hvor energiforbruget er optimeret, og der er i dagligdagen fokus på at begrænse energiforbruget.

I forbindelse med byggeriet blev der i 2022 etableret et 432 kWh stort solcelleanlæg. Anlægget er dimensioneret efter at Fælleskøkkenet i sommerperioden stort set er selvforsynende i dagtimerne, og hvor eventuel overskudsproduktion sælges til elnettet. I 2024 har anlægget bidraget med en samlet produktion på 275.372 kWh. Heraf er anvendt 208.563 kWh til Fælleskøkkenets produktion, mens de resterende 66.809 kWh er leveret til Elnettet. Vedvarende energi har således i 2024 udgjort ca. 27% af det samlede elforbrug. Dette er cirka 8% mindre end i 2023, og skyldes at en del af solcellerne har været ude af drift på grund af reparationsarbejder på det underliggende tag.

For så vidt angår affaldssortering har Fælleskøkkenet implementeret diverse sorteringsordninger i huset – såvel administrativt som i produktionen. Et område der skal videreudvikles, således at mængden af restaffald løbende kan minimeres og diverse typer affaldsmængder reduceres.

Fælleskøkkenet anvender i stor udstrækning genanvendt plast og plast som kan genanvendes.

Bestyrelsen for Fælleskøkkenet besluttede at arbejde med de 17 verdensmål, og har udgivet en pjece, der beskriver hvorledes Fælleskøkkenet arbejder med at opfylde målsætningerne for de af målene, som har relevans i forhold til Fælleskøkkenets aktiviteter.

For så vidt angår verdensmål nr. 8 ”Anstændige jobs og økonomisk vækst” er Fælleskøkkenet og vil forsat være en arbejdsplads, hvor uddannelse af medborgere er i fokus, såvel traditionelle ungdomsuddannelser som uddannelse af unge og andre fra kanten. Dette er blevet nedprioriteret i midten af 2024, grundet en stram økonomi.

Fælleskøkkenet har deltaget i et fælleskommunalt med rekruttering fra kanten, heri indgår også uddannelse. Fælleskøkkenet har set det som en væsentlig forpligtelse over for det samfund som Fælleskøkkenet er en del af, at være medvirkende til og gerne førende når det gælder uddannelse af unge. En aktivitet som ligeledes blev nedprioriteret på grund af stram økonomi.

### **Vidensressourcer**

I Fælleskøkkenets forretningsgrundlag er formålet at kunne producere og levere velsmagende, ernæringsrigtig mad af høj kvalitet. Foruden madhåndværkere, så stiller det særlige krav til vidensressourcer i form af medarbejdere med mellemlang og lang videregående uddannelser inden for sundhed og ernæring for at kunne udvikle såvel produktionen af mad som forretningsprocesser.

Lokalområdet er præget af manglende lokale uddannelsesinstitutioner med mellemlang og lang videregående uddannelser, blandt andet inden for sundhed og ernæring. Det er således en udfordring at sikre et lokalt rekrutteringsgrundlag af vidensstærke medarbejdere.

Direktør Kirsten Skovsby har således indvilliget i at være formand for Uddannelsesudvalget i CVU Absalon.

Fælleskøkkenet har en bevidst strategi om at tilbyde medarbejdere efter- og videreuddannelse. Det er uddannelser på akademi- og diplomniveau, men også her kan det være en barriere, at uddannelsesstederne er placeret midt på Sjælland med ca. 1½ times transport hver vej. Til gengæld arbejdes der med viden kapacitets opbygning med gennemførelse af kurser internt i Fælleskøkkenet.

Ved nyansættelser tilstræbes det ligeledes, at der bliver mangfoldighed i kompetencer således at så mange opgaver som muligt kan løses i og af Fælleskøkkenets egne medarbejdere.

### **Forsknings- og udviklingsaktiviteter i eller for Fælleskøkkenet**

Fælleskøkkenet har deltaget i forskningsprojekterne Intercrop Values (Business LF), Feast (Guldborgsund Kommune) og Grøn omstilling (Professionshøjskolen Absalon).

### **Filialer i udlandet**

Fælleskøkkenet har ingen filialer i udlandet.

### **Finansielle risici ved anvendelse af finansielle instrumenter**

Fælleskøkkenet anvender ikke finansielle instrumenter.

### **Betydningsfulde hændelser, indtruffet efter regnskabsårets afslutning.**

Der er ikke efter regnskabsårets afslutning indtruffet begivenheder af væsentlig betydning for Fælleskøkkenets finansielle stilling.

### **Forventninger til udvikling i fremtiden.**

Fælleskøkkenet I/S's kundegrundlag omfatter borgere, der benytter interessenternes tilbud om mad/forplejning. Fælleskøkkenet har derfor fokus på samarbejdet med interessenterne om levering af velsmagende og ernæringsrigtig mad af høj kvalitet, samt den besluttede kommende konkurrenceudsættelse. Fælleskøkkenets vision er fortsat at være en aktiv del af lokalsamfundet og en aktiv medspiller i udviklingen af råvarer, mad og måltider.

Fælleskøkkenet vil som forsyningsvirksomhed blive omfattet NIS2, hvilket vil stille skrappe krav til IT-sikkerheden i hele virksomheden.

### **Lokale fødevarer i Fælleskøkkenet**

I overensstemmelse med Fælleskøkkenets vision er der i forbindelse med indgåelse af ny fødevareaftale igangsat udviklingsinitiativer om implementering af lokale fødevarer i Fælleskøkkenet. I den forbindelse har Fælleskøkkenet anvendt dynamisk udbud i forbindelse med ny fødevareaftale i 2024, for bl.a. at tilgodese lokale producenter.

Der er gennemført initiativer med bl.a. anvendelse af vildt nedlagt af lokale jægere og forarbejdet hos lokale vildtforarbejdere samt anvendelse af grise fra lokale landmænd som slagtes hos slagteren i Holeby. Grisene undgår lang transport og stress. Det kan smages samtidig med at forarbejdningen lokalt, bidrager til opretholdelse af arbejdspladser. Grøntsager som kartofler, selleri, porre, kål og andet indkøbes hos lokale leverandører i det omfang det er muligt. Lokale indkøb som gennemsnitlig beløber sig til ca. 200 tkr. pr. måned.

I forbindelse med ibrugtagningen af det nye grøntsagsrum er der lavet aftaler med lokale landmænd om levering af vildt, grise samt frugt og grønt.

### **IT-strategi**

Til imødegåelse af fremtidens udfordringer med rekruttering af kvalificerede medarbejdere er der igangsat udarbejdelse af en IT-strategi, hvor alle arbejds gange og -processer vurderes med henblik på muligheden for automatisering. Dette udviklingsarbejde er sat på pause, grundet stram økonomi.

### **Driftsaftaler**

I 2024 har der pågået arbejde med tilpasning af driftsaftaler med interessenterne. Disse implementeres i 2025.

**RESULTATOPGØRELSE 1. JANUAR - 31. DECEMBER 2024**

	Note	2024 kr.	2023 kr.
<b>BRUTTOFORTJENESTE</b>		<b>44.681.372</b>	<b>38.438.247</b>
Personaleomkostninger	1	-33.549.945	-30.960.858
Omkostninger til bygninger og udearealer	2	-4.913.771	-3.179.382
Andre driftsomkostninger		-4.428.440	-2.703.273
Af- og nedskrivninger	4,5	<u>-3.498.262</u>	<u>-4.538.492</u>
<b>DRIFTSRESULTAT</b>		<b>-1.709.046</b>	<b>-2.943.758</b>
Andre finansielle indtægter		0	0
Øvrige finansielle omkostninger		<u>-14.099</u>	<u>-14.260</u>
<b>ÅRETS RESULTAT (+OVERSKUD/-UNDERSKUD)</b>	3	<b><u>-1.723.145</u></b>	<b><u>-2.958.018</u></b>

**BALANCE 31. DECEMBER 2024**

<b>AKTIVER</b>	<b>Note</b>	<b>2024 kr.</b>	<b>2023 kr.</b>
Udviklingsomkostninger og internt oparbejdede omkostninger	4	163.404	141.385
<b>Immaterielle anlægsaktiver</b>		<b>163.404</b>	<b>141.385</b>
Grunde og bygninger		49.744.282	51.013.999
Produktionsanlæg og maskiner		16.570.588	17.733.852
Andre anlæg, driftsmateriel og inventar		529.093	562.785
Materielle anlægsaktiver under udførelse		1.112.348	200.103
<b>Materielle anlægsaktiver</b>	5	<b>67.956.311</b>	<b>69.510.739</b>
<b>ANLÆGSAKTIVER I ALT</b>		<b>68.119.715</b>	<b>69.652.124</b>
Varebeholdninger	6	1.333.006	1.532.876
<b>Varebeholdninger</b>		<b>1.333.006</b>	<b>1.532.876</b>
Tilgodehavender fra salg og tjenesteydelser		7.511.510	10.994.295
Andre tilgodehavender		980.303	208.059
Periodeafgrænsningsposter	7	938.584	523.258
<b>Tilgodehavender</b>	8	<b>9.430.397</b>	<b>11.725.612</b>
Likvide beholdninger	9	4.548.172	146.150
<b>Likvide beholdninger i alt</b>		<b>4.548.172</b>	<b>146.150</b>
<b>OMSÆTNINGSAKTIVER I ALT</b>		<b>15.311.575</b>	<b>13.404.638</b>
<b>AKTIVER I ALT</b>		<b>83.431.290</b>	<b>83.056.762</b>

**BALANCE 31. DECEMBER 2024**

<b>PASSIVER</b>	<b>Note</b>	<b>2024 kr.</b>	<b>2023 kr.</b>
Anlægstilskud/inds kudskapital	10	72.320.070	72.320.070
Overført over-/ underskud		-4.366.329	-2.643.184
<b>EGENKAPITAL I ALT</b>		<b>67.953.741</b>	<b>69.676.886</b>
Anden gæld		0	0
<b>Langfristede gældsforpligtelser</b>		<b>0</b>	<b>0</b>
Gæld til leverandører af varer og tjenesteydelser	11	11.565.431	10.294.849
Anden gæld	12	3.912.118	3.085.027
<b>Kortfristede gældsforpligtelser</b>		<b>15.477.549</b>	<b>13.379.876</b>
<b>GÆLDSFORPLIGTELSE R I ALT</b>		<b>15.477.549</b>	<b>13.379.872</b>
<b>PASSIVER I ALT</b>		<b>83.431.290</b>	<b>83.056.762</b>
<b>Eventualposter mv.</b>	13		
<b>Pantsætninger og sikkerhedsstillelser</b>	14		
<b>Ejerforhold</b>	15		
<b>Nærtstående parter</b>	16		

**EGENKAPITALOPGØRELSE 1. JANUAR – 31. DECEMBER 2024**

	<b>Anlægstilskud / indskudskapita l</b>	<b>Overført over- /underskud</b>	<b>I alt</b>
Egenkapital 1. januar 2024	72.320.070	-2.643.184	<b>69.676.886</b>
Kapitaltilførsel interessenter	0	0	0
Forslag til årets resultatdisponering	<u>0</u>	<u>-1.723.145</u>	<u>-1.723.145</u>
<b>Egenkapital 31. december 2024</b>	<b><u>72.320.070</u></b>	<b><u>-4.366.329</u></b>	<b><u>67.953.741</u></b>

**PENGESTRØMSOPGØRELSE 1. JANUAR – 31. DECEMBER 2024**

	2024 Kr.	2023 Kr.
Årets resultat	-1.723.145	-2.958.018
Årets afskrivninger tilbageført	3.498.262	4.538.492
Ændring i varebeholdninger	199.870	423.771
Ændring i tilgodehavender	2.295.215	-1.892.055
Ændring i kort- og langfristet gæld	2.097.679	-872.119
<b>Pengestrømme fra driftsaktivitet</b>	<b>6.367.881</b>	<b>-759.929</b>
Køb af immaterielle anlægsaktiver	-122.322	-35.000
Køb af materielle anlægsaktiver	-1.843.537	-1.823.372
Køb/salg/udtræk af Finansielle værdipapirer	0	0
<b>Pengestrømme fra investeringsaktivitet</b>	<b>-1.965.859</b>	<b>-1.858.372</b>
Ændringer i egenkapital (kapitaltilførsel)	0	0
<b>Pengestrømme fra finansieringsaktivitet</b>	<b>0</b>	<b>0</b>
<b>Ændring i likvider</b>	<b>4.402.022</b>	<b>-2.618.301</b>
Likvider primo	146.150	2.764.451
<b>Likvider ultimo</b>	<b>4.548.172</b>	<b>146.150</b>
<b>Likvider ultimo specificeres således:</b>		
Indestående i pengeinstitut	4.540.266	142.732
Kassebeholdning	7.906	3.418
<b>Likvider ultimo</b>	<b>4.548.172</b>	<b>146.150</b>

## NOTER

Note

	<u>2024</u> Kr.	<u>2023</u> Kr.	
<b>Personaleomkostninger</b>			
Der er i 2024 afholdt personaleomkostninger svarende til i alt 79,5 fuldtidsansatte samt 5 bestyrelsesmedlemmer. I 2023 udgjorde omkostningerne svarende til 79,3 fuldtidsansatte samt 5 bestyrelsesmedlemmer.			1
Personaleløn incl. feriepengeforpligtelse	-28.382.261	-25.952.937	
Pensioner	-3.825.254	-3.680.050	
Bestyrelses- og ledelseshonorarer	-1.183.840	-1.147.884	
Andre sociale omkostninger	-158.590	-179.987	
	<u><b>-33.549.945</b></u>	<u><b>-30.960.858</b></u>	
<b>Omkostninger til bygninger og udearealer</b>			2
Forsikringer bygninger, inventar m.v.	-364.300	-325.316	
Serviceaftaler bygninger m.v.	-137.468	-58.119	
Vedligehold produktionsudstyr	-1.382.884	-888.904	
Køb af løst/fast produktionsudstyr, inventar m.v.	-172.529	-138.648	
Omkostninger til energi	-1.330.334	-1.054.832	
Omkostninger til renovation	-405.821	-242.300	
Vedligeholdelse af bygninger og udearealer	-1.120.435	-471.263	
<b>Omkostninger til bygninger og udearealer ialt</b>	<u><b>-4.913.771</b></u>	<u><b>-3.179.382</b></u>	
<b>Forslag til resultatdisponering</b>			3
Årets resultat overføres til egenkapitalen		<u><b>-1.723.145</b></u>	
<b>Udviklingsomkostninger og internt oparbejdede omkostninger</b>			4
Kostpris 1. januar 2024		2.044.488	
Tilgang		122.322	
Afgang		0	
<b>Kostpris 31. december 2024</b>		<u><b>2.166.810</b></u>	
Afskrivninger 1. januar 2024		-1.903.109	
Tilbageførsel af afskrivninger på afhændede aktiver		0	
Årets afskrivninger		-100.297	
<b>Afskrivninger 31. december 2024</b>		<u><b>-2.003.406</b></u>	
<b>Regnskabsmæssig værdi 31. december 2024</b>		<u><b>163.404</b></u>	

NOTER

Note

Materielle anlægsaktiver				5
	Grunde og bygninger	Produktionsanlæg og maskiner	Andre anlæg, driftsmateriel og inventar	
Kostpris 1. januar 2024	67.297.258	32.298.691	3.323.308	
Tilgang	0	849.792	81.500	
Afgang	0	0	0	
Overførsler i året til/fra andre poster	0	0	0	
<b>Kostpris 31. december 2024</b>	<b>67.297.258</b>	<b>33.148.483</b>	<b>3.404.808</b>	
Afskrivninger 1. januar 2024	-16.283.260	-14.564.838	-2.760.523	
Tilbageførsel af afskrivninger på afhændede aktiver	0	0	0	
Årets nedskrivninger	0	0	0	
Årets afskrivninger	-1.269.716	-2.013.057	-115.192	
<b>Afskrivninger 31. december 2024</b>	<b>-17.552.976</b>	<b>-16.577.895</b>	<b>-2.875.715</b>	
<b>Regnskabsmæssig værdi 31. december 2024</b>	<b>49.744.282</b>	<b>16.570.588</b>	<b>529.093</b>	
			<b>Materielle anlægsaktiver under udførelse</b>	
Kostpris 1. januar 2024			200.103	
Tilgang			912.245	
Afgang			0	
Overførsler i året til/fra andre poster			0	
<b>Kostpris 31. december 2024</b>			<b>1.112.348</b>	
Afskrivninger 1. januar 2024			0	
Tilbageførsel af afskrivninger på afhændede aktiver			0	
Årets afskrivninger			0	
<b>Afskrivninger 31. december 2024</b>			<b>0</b>	
<b>Regnskabsmæssig værdi 31. december 2024</b>			<b>1.112.348</b>	

## NOTER

			Note
			Note
<b>Varelager</b>			<b>6</b>
	<b>2024</b>	<b>2023</b>	
	<b>Kr.</b>	<b>Kr.</b>	
Råvarer	618.174	344.805	
Færdigvarer	714.832	1.188.071	
<b>Varelager i alt</b>	<b>1.333.006</b>	<b>1.532.876</b>	
<b>Periodeafgrænsningsposter</b>			<b>7</b>
	<b>2024</b>	<b>2023</b>	
	<b>Kr.</b>	<b>Kr.</b>	
Forudbetalt forsikring, kontingent mm	938.584	523.258	
<b>Periodeafgrænsningsposter i alt</b>	<b>938.584</b>	<b>523.258</b>	
<b>Tilgodehavender</b>	<b>2024</b>	<b>2023</b>	<b>8</b>
	<b>Kr.</b>	<b>Kr.</b>	
Tilgodehavender fra salg og tjenesteydelser	7.511.510	10.994.295	
Andre tilgodehavender	980.303	208.059	
Periodeafgrænsningsposter - fforudbetalinger vedr. 2025	938.584	523.258	
<b>Tilgodehavender i alt</b>	<b>9.430.397</b>	<b>11.725.612</b>	
<b>Likvide beholdninger</b>	<b>Kr.</b>	<b>Kr.</b>	<b>9</b>
Kassebeholdning	7.906	3.418	
Beholdning i Lollands Bank	4.540.266	142.732	
<b>Likvide beholdninger i alt</b>	<b>4.548.172</b>	<b>146.150</b>	

Fælleskøkkenet har pr. ultimo 2024 en kreditramme på 6 mio.kr. hos Lollands Bank.

**NOTER**

Note

**Anlægstilskud/indskud**

10

	Ejerandel i %	Indskud ifølge interessent- skabskontrakt samt ekstraordi- nært indskud	Pris- og lønfrem- skrivning	I alt
Guldborgsund Kommune	39,4	27.118.188	1.247.700	28.365.888
Lolland Kommune	38,9	26.793.865	1.231.867	28.025.732
Region Sjælland	21,7	15.047.255	881.195	15.928.450
Anlægstilskud / Indskud ialt	100,0	<u>68.959.308</u>	<u>3.360.762</u>	<u>72.320.070</u>

## Note:

De faktiske indskud fra interessenterne er ikke i overensstemmelse med interessentskabskontrakten, men følger indbetalingsplan, jfr. beslutning fra bestyrelsen og interessenterne.

**Gæld til leverandører af varer og tjenesteydelser**

11

	2024 Kr.	2023 Kr.
Gæld til leverandører af varer og tjenesteydelser	2.835.304	1.929.819
Øvrige kreditorer	<u>8.730.127</u>	<u>8.365.030</u>
<b>Gæld til leverandører af varer og Tjenesteydelser ialt</b>	<b><u>11.565.431</u></b>	<b><u>10.294.849</u></b>

**Anden gæld**

12

Beregnet feriepenge- og afspadse- ringsforpligtelse, kortfristet del	3.544.266	3.018.655
Anden gæld	<u>367.852</u>	<u>66.372</u>
<b>Anden gæld i alt</b>	<b><u>3.912.118</u></b>	<b><u>3.085.027</u></b>

**Leasing**

Fælleskøkkenet har leaset 5 kølebiler. Leasingperioden udløber 31.12.2025. Udgift til udløbsdato udgør 685.224 kr. excl. moms.

## NOTER

Note

### Eventualforpligtelser

Der påhviler ikke interessentskabet eventualforpligtelser herudover.

13

Note

### Pantsætninger og sikkerhedsstillelser

Interessentskabet har ikke stillet pant eller andre sikkerhedsstillelser for gæld.

14

### Noter

#### Ejerforhold

Der er følgende ejere med ejerandel ifølge interessentskabskontrakten:

Guldborgsund Kommune	39,4%
Lolland Kommune	38,9%
Region Sjælland	21,7%
I alt	<u>100,0%</u>

15

### Nærtstående parter

Fælleskøkkenets nærtstående parter er interessentskabets 3 interessenter. Transaktionerne med de nærtstående parter omhandler salg af forplejning m.v. for 3 interessenter, samt transport af mad for 2 interessenter. Transaktionerne udgør 99,4% af den samlede omsætning, og alle transaktioner er gennemført på normale markedsmæssige vilkår. Jf. Årsregnskabslovens §98c, stk. 7 oplyses alene om transaktioner, som ikke er gennemført på normale markedsmæssige vilkår.

16

#### Samarbejder med nærtstående parter

Guldborgsund Kommune er lønbogførende, hvorfor der af interessentskabets balance ikke særskilt fremgår skyldig a-skat og andre sociale bidrag vedrørende ansatte.

Guldborgsund Kommunes IT forestår drift og service af interessentskabets IT.

Begge samarbejder beror på kontraktlige indgåede aftaler, og mellemværendet med Guldborgsund Kommune indgår i gæld til leverandører af varer og tjenesteydelser.

## ANVENDT REGNSKABSPRAKSIS

Årsrapporten for Fælleskøkkenet I/S for 2024 er aflagt i overensstemmelse med den danske årsregnskabslovs bestemmelser for virksomheder i regnskabsklasse mellem C – tilpasset Fælleskøkkenet I/S forhold.

Årsrapporten er udarbejdet efter samme regnskabspraksis som tidligere år.

Side 23

### **Generelt om indregning eller måling**

I resultatopgørelsen indregnes indtægter i takt med, at de indtjenes, herunder indregnes værdireguleringer af finansielle aktiver og forpligtelser. I resultatopgørelsen indregnes ligeledes omkostninger, herunder afskrivninger og nedskrivninger.

Aktiver indregnes i balancen, når det er sandsynligt, at fremtidige økonomiske fordele vil tilflyde selskabet, og aktivets værdi kan måles pålideligt.

Forpligtelser indregnes i balancen, når det er sandsynligt, at fremtidige økonomiske fordele vil fragå selskabet, og forpligtelsens værdi kan måles pålideligt.

Ved første indregning måles aktiver og forpligtelser til kostpris. Efterfølgende måles aktiver og forpligtelser som beskrevet for hver enkelt regnskabspost nedenfor.

Ved indregning og måling tages hensyn til forudsigelige tab og risici, der fremkommer inden årsrapporten aflægges, og som be- eller afkræfter forhold, der eksisterede på balancedagen.

Den regnskabsmæssige værdi af immaterielle og materielle anlægsaktiver gennemgås årligt for at afgøre, om der er indikation af værdiforringelse ud over det, som udtrykkes ved normal afskrivning. Hvis dette er tilfældet, foretages nedskrivning til den lavere genindvindingsværdi.

## **RESULTATOPGØRELSEN**

### **Generelt**

Fælleskøkkenets primære drift er produktion og salg af mad til Interessenterne samt transport af maden til borgere, plejecentre mv. i de 2 interessentkommuner Guldborgsund og Lolland.

Herudover tilbydes rundvisninger samt foredrag for foreninger, samarbejdspartnere mv., hvor betalingen herfor er fastsat til faktiske omkostninger.

### **Nettoomsætningen**

Nettoomsætning ved salg af handelsvarer og færdigvarer indregnes i resultatopgørelsen, såfremt levering og risikoovergang til køber har fundet sted inden årets udgang, og såfremt indtægten kan opgøres pålideligt og forventes modtaget.

Nettoomsætningen indregnes eksklusiv moms.

### **Bruttofortjenesten**

Med henvisning til Årsregnskabslovens § 32 har Fælleskøkkenet I/S undladt at oplyse omsætningen m.m. i årsrapporten.

Bruttofortjenesten udgør omsætningen vedrørende salg til interessenterne, indtægter ved rundvisninger og foredrag samt betalinger fra interessentkommunerne for transport af maden.

Herfra er fratrukket omkostninger til køb af råvarer incl. varelagerregulering til anvendelse i produktionen, omkostninger til emballage mv., andre eksterne omkostninger til rengøring, kvalitetskontrol, distribution, skadedyrsbekæmpelse, service og forsikring af produktionsudstyr samt driftsomkostninger vedrørende transport.

### **Personaleomkostninger**

Personaleomkostninger omfatter løn og gager, inklusive feriepenge- og afspadseringsforpligtelse og pensioner samt andre omkostninger til social sikring mv. til Fælleskøkkenets medarbejdere. I personaleomkostninger er fratrukket modtagne godtgørelser fra offentlige myndigheder.

Endvidere indgår honorarer m.v. til bestyrelsen for Fælleskøkkenet.

### **Omkostninger til bygninger og udearealer**

Vedrører omkostninger til vedligeholdelse af bygninger samt udearealer. Herudover forsikringer, vedligeholdelse af nagelfast udstyr, køb af løst/fast produktionsudstyr samt til energiforbrug og renovation. Herudover omkostninger til etablering af kontor-/mødefaciliteter i pavillon.

### **Andre driftsomkostninger**

Andre driftsomkostninger omfatter omkostninger til administration, IT-drift samt vedligeholdelse og supplement, møder, rejser, repræsentation, branding og markedsføring samt til revision, administrationsaftale vedrørende løn og ekstern assistance.

Endvidere indgår heri hensættelse til tab på forventet forsikringserstatninger.

### **Af- og nedskrivninger**

Der foretages lineære afskrivninger baseret på vurdering af aktivernes forventede brugstider og restværdi jf. nedenfor beskrevet under immaterielle og materielle anlægsaktiver.

### **Finansielle indtægter og omkostninger**

Finansielle indtægter og omkostninger indeholder renteindtægter og –omkostninger.

Finansielle indtægter og omkostninger indregnes i resultatopgørelsen med de beløb, der vedrører regnskabsåret.

## **BALANCEN**

### **Immaterielle anlægsaktiver**

Udviklingsomkostninger og internt oparbejdede omkostninger i etableringsperioden indregnes til kostpris med fradrag af akkumulerede af- og nedskrivninger.

Levetiden er fastsat til 5 år. For så vidt angår IT er levetiden 3 år.

### **Materielle anlægsaktiver**

Grunde og bygninger, produktionsanlæg og maskiner samt andre anlæg, driftsmateriel og inventar måles til kostpris med fradrag af akkumulerede af- og nedskrivninger. Der afskrives ikke på grunden.

Kostprisen omfatter anskaffelsesprisen samt omkostninger direkte tilknyttet anskaffelsen indtil det tidspunkt, hvor aktivet er klar til at blive taget i brug.

Der foretages lineære afskrivninger baseret på følgende vurdering af aktivernes forventede brugstider. Brugte tekniske anlæg og maskiner afskrives over forventet restløbetid.

Levetiden er fastsat til:

Bygninger	50 år
Produktionsanlæg og maskiner	5-10 år
Solceller	30 år

### **Materielle anlægsaktiver under udførsel**

Materielle anlægsaktiver under udførsel måles og indregnes til de samlede afholdte udgifter på balancetidspunktet.

Der afskrives ikke på materielle anlægsaktiver under udførelse. Når projektet er færdiggjort, overføres den samlede værdi til anlægskartoteket og afskrives fra ibrugtagningstidspunktet, med de ovenfor anførte levetider for materielle anlægsaktiver.

### **Varebeholdninger**

Varebeholdningen måles til kostpris. Der er foretaget vurdering og nedskrivning for ukurante varer.

Pr. 31.12.2024 er varebeholdningen optalt bestående af såvel emballage, råvarer, varer under produktion samt færdigvarelager.

Kostpris for fremstillede færdigvarer samt varer under fremstilling omfatter kostpris for råvarer, hjælpematerialer, direkte løn og direkte produktionsomkostninger.

### **Tilgodehavender**

Tilgodehavender måles til amortiseret kostpris, hvilket sædvanligvis svarer til nominal værdi. Værdien reduceres med nedskrivning til imødegåelse af forventede tab.

### **Periodeafgrænsningsposter, aktiver**

Periodeafgrænsningsposter indregnet under aktiver omfatter afholdte omkostninger vedrørende efterfølgende regnskabsår.

### **Værdipapirer**

Værdipapirer måles til dagsværdi.

### **Likvider**

Indestående pr. 31.12.2024 på konti i Lollands Bank samt mindre kontant beholdning til indkøb.

### **Gældsforpligtelser**

Gældsforpligtelser er målt til amortiseret kostpris svarende til nominal værdi.

### **Pengestrømsopgørelse**

Pengestrømsopgørelsen viser pengestrømmene for året fordelt på driftsaktivitet, investeringsaktivitet og finansieringsaktivitet, her kapitaltilførsel fra interessenterne og derved ændringer i likvider i året.

Pengestrømme fra driftsaktivitet

Pengestrømme fra driftsaktivitet opgøres som årets resultat reguleret for ikke-kontante driftsposter og ændring i driftskapital.

Pengestrømme fra investeringsaktivitet

Pengestrømme fra investeringsaktivitet omfatter betaling i forbindelse af køb og salg af immaterielle og materielle anlægsaktiver.

Pengestrømme fra finansieringsaktivitet

Pengestrømme fra finansieringsaktivitet omfatter ændringer i størrelse eller sammensætning af egenkapital, her kapitaltilførsel fra interessenterne.

Likvider

Likvider omfatter likvide beholdninger.

### Nøgletal

De i hoved- og nøgletalsoversigten anførte nøgletal er beregnet således:

Afkastningsgrad	$\frac{\text{Driftsresultat} \times 100}{\text{Gennemsnitlige aktiver}}$
Soliditetsgrad	$\frac{\text{Egenkapital, ultimo} \times 100}{\text{Passiver i alt, ultimo}}$
Egenkapitalforrentning	$\frac{\text{Driftsresultat} \times 100}{\text{Egenkapital, ultimo}}$



## GULDBORGSUND

GULDBORGSUND KOMMUNE  
CENTER FOR ØKONOMI & EJENDOMME  
ØKONOMI & INDKØB  
PARKVEJ 37  
4800 NYKØBING FALSTER  
[WWW.GULDBORGSUND.DK](http://WWW.GULDBORGSUND.DK)