



Jesper Christian Løje  
Holtevej 1  
Tågense  
4880 Nysted

## AFGØRELSE – ETABLERING AF MINIVÅDOMRÅDE, DET OFFENTLIGE VANDLØB 32 – MÅRBÆK

17. APRIL 2026

På vegne af Jesper Løje, ansøger Udtagningskonsulenterne om tilladelse til at etablere et minivådområde på matrikel 6h Tågense By, Vantore.

Formålet med etableringen af minivådområdet er, at fjerne nitrat og fosfor i drænvand, og dermed bidrage til at reducere udledningen af kvælstof.

### Afgørelse

Guldborgsund Kommune meddeler hermed tilladelse efter vandløbslovens<sup>1</sup> § 17, samt bekendtgørelsen om vandløbsregulering og -restaurering m.v.<sup>2</sup> § 3 og kap. 5, til etablering af et minivådområde på 1,64 ha på matrikel 6h Tågense By, Vantore.

Tilladelsen bortfalder automatisk, hvis den ikke er udnyttet indenfor 3 år efter, at den er meddelt.

GULDBORGSUND KOMMUNE

CENTER FOR TEKNIK &  
MILJØ  
NATUR & MILJØ  
PARKVEJ 37  
4800 NYKØBING F.  
TLF +45 54731973  
WWW.GULDBORGSUND.DK

SAGSNR. 25-009256  
SAGSBEHANDLER:  
JUNE BUXBOM  
MOB +45 54732005  
JUBU@GULDBORGSUND.DK

CVR NR. 29 18 85 99

NATUR & MILJØ  
TELEFONTIDER  
MAN – ONS KL. 9.00 –  
11.00  
TORS KL. 14.00 – 16.00  
FRE KL. 9.00 – 11.00

SEND DIGITAL POST:  
[BORGER](#) | [VIRKSOMHED](#)



Oversigtskort over projektområdet beliggende øst for Vantore

<sup>1</sup> LBK nr. 1217 af 25/11/2019: Bekendtgørelse af lov om vandløb

<sup>2</sup> BEK nr. 834 af 27/06/2016: Bekendtgørelse om vandløbsregulering og -restaurering m.v.

### **Vilkår**

Tilladelsen gives på følgende vilkår:

1. Projektet udføres som det fremgår af ansøgningsmaterialet vedlagt.
2. Overskudsjord fra projektet bruges i diget og udlægges i marken vest for Kørsledsvej, som ansøgt.
3. Minivådområdet skal vedligeholdes i overensstemmelse med den til enhver tid gældende vejledning for etablering af minivådområder. Vedligeholdelse påhviler ejer.
4. Vand fra minivådområdet skal ledes til en iltningsbrønd, inden det føres til brønden.
5. Afvandingsforhold uden for projektområdet må ikke blive påvirket ved projektet.
6. Det skal sikres, at udvaskning af sand og jord begrænses mest muligt i forbindelse med etableringen
7. Hvis der under gravearbejdet konstateres en forurening eller stødes på affald eller lignende, skal arbejdet standses og kommunen kontaktes.
8. Oprensning af forbassiner og efterklaringsbassiner skal ske efter gældende lovgivning.

### **Vilkår for vådområdeetableringen:**

1. Anlægsarbejdet for minivådområdet må ikke finde sted i perioden fra 1. marts til 1. maj, af hensyn til vandrende padder.
2. Under anlægsarbejdet foretages der søgerender for at undersøge området for eventuelle fortidsminder, som Museum Lolland-Falster har anbefalet.
3. Minivådområdet skal tilpasses landskabsformerne og bør så vidt muligt anlægges med et varieret forløb.
4. Der må ikke foretages nogen form for terrænændringer uden for det ansøgte udgravningsareal. Udover det ansøgte.
5. Der må ikke udsættes fisk eller ænder. Der må heller ikke opstilles andehuse, fasangårde eller nogen form for hegn bortset fra kreatur- eller fårehegn.
6. Der må ikke udlægges vildtfoder i eller indenfor 100 m fra minivådområdet.

### **Formål og baggrund**

Det primære formål med minivådområder er at forbedre vandmiljøet ved at reducere kvælstofbelastningen til det omkringliggende vandmiljø. Som en sekundær effekt reducerer minivådområder også fosforudledningen. Minivådområderne bidrager til implementeringen af EU's vandrammedirektiv.

### **Beskrivelse af projektet**

Minivådområdet udgør et areal på 1,64 ha. Drænoplandets størrelse er på 160 ha og derfor er det estimeret, at der udledes 160 l pr. sekund drænvand ud af minivådområdet, men den maksimale drænudledning fra minivådområdet vil variere betydeligt fra afstrømningssæson til afstrømningssæson. Da oplandet er det samme som der nuværende drænes fra, ændres der ikke i dette.

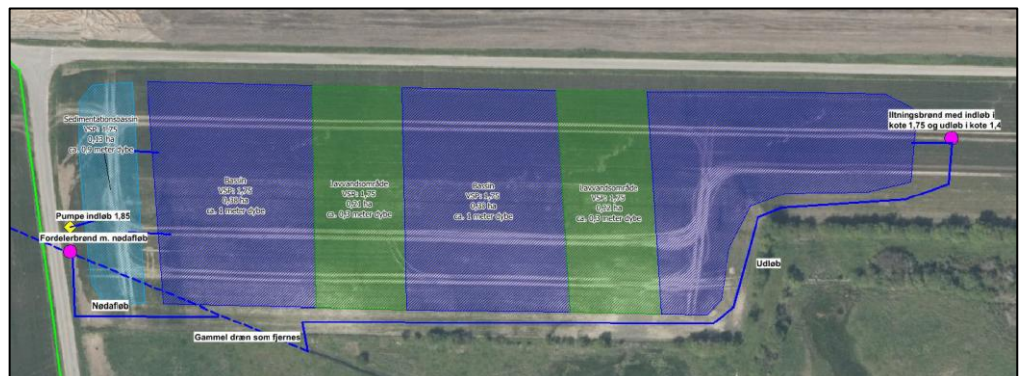
Minivådområdet placeres øst for Kørsledsvej. Drænvandet fanget ved det rørlagte offentlige vandløb, Mårbæk, i st. 1986 og vandet pumpes herfra op i minivådområdet, hvor det renses. Vandet ledes efterfølgende tilbage til den åbne strækning af Mårbæk ved st. 2071. Den eksisterende rørlægning fra st. 1986 til 2071

omlægges sydøst om minivådområdet i Ø500 plastrør, så den fremover bliver et nyt nødoverløb, hvis pumpen skulle sætte ud.

Minivådområdet vil have indløb i kote 1,85 (DVR90) og udløb i kote 1,75 (DVR90) til iltningsbrønden. Iltningsbrønden har udløb i kote 1,40 (DVR90) og ledes ca. 250 meter sydvest om minivådområdet til udløb i Mårbæk st. 2071, der har en regulativmæssig bundkote på 0 (DVR90). Alle ind- og udløbsrør vil være Ø500 plastrør.

Minivådområdet graves delvis ned i terræn og vil således være med dige. Overskudsjoeden bruges i diget og udlægges i marken vest for Kørsledsvej. Siderne på minivådområdet graves med 30° hældning. Diget er nødvendigt for at sikre at evt. vindpåvirkning ikke gør at minivådområdet "bryder ud" på strandeng. Jord arbejdet vil omfatte 10.866 m<sup>3</sup>.

Drænoplanet kommer fra egne marker og andre. Naboerne er ikke hørt i forhold til projektet, men da rensning af drænvand er en forudsætning for landbrugspakken, der gav ekstra kvælstof til landbruget -og da der ikke ændres ved afvandsforholdene ved at drænvandet renses, antages lodsejere i oplandet som værende positive. Naboarealerne ligger højere end minivådområdet, og det eksisterende løb omlægges som nødafløb, så der er ingen påvirkning af naboer. Ansøgningsmaterialet er vedlagt.



Projektkort fra ansøgningsmaterialet

Et detaljeret overblik over projektområdet, samt de specifikke tiltag i dette projekt fremgår af ansøgningen.

### Udgifter til projektet

Ansøger afholder alle udgifter, med eventuelt tilskud fra staten.

### Ejendomsforhold

Projektområdet ligger på matrikel 6h Tågende By, Vantore og ejes af Jesper Løje.

### Tidsplan

Ansøger ønsker opstart hurtigst muligt.

### Høring

Projektet har været i 4 ugers offentlig høring i perioden den 13. februar 2026 til den 13. marts 2026.

Der er indkommet to høringssvar i perioden.

Nils Hansen indsendte hørings svar den 12. marts 2026. Hørings svaret beskriver at projektet ikke vil være kønt i landskabet og ikke vil have nogen biologisk funktion. Dette hørings svar ændrer ikke i vandløbsafgørelsen, da funktionen og formålet af Minivådområdet er godkendt af SGAV, der har givet tilsagn til projektet. Det visuelle i landskabet bliver ikke varetaget i vandløbsloven, det er i planloven og ved landzonetilladelsen at dette synspunkt bliver vurderet. Hørings svaret er vedlagt denne afgørelse.

Museum Lolland-Falster ved Bjørnar Måge har indgivet hørings svar den 25. februar 2026. I hørings svaret nævnes det at der i områderne omkring Mårbæk findes fund og fortidsminder. Det anbefales derfor at man ved etableringen undersøger området for eventuelle fund og fortidsminder. Hørings svaret er vedlagt denne afgørelse.

### **Anden relevant lovgivning**

#### VVM-screening

Projektet er omfattet af miljøvurderingslovens<sup>3</sup> § 21, jf. bilag 2 punkt 10f: *Anlæg af vandveje, som ikke er omfattet af bilag 1, kanalbygning og regulering af vandløb*. Kommunen har screenet projektet i henhold til lovens § 21. På baggrund heraf er det konkluderet, at der ikke er behov for at udarbejde en miljøkonsekvensrapport for at gennemføre projektet, da minivådområdet ikke anses for at kunne få væsentlig indvirkning på miljøet. Afgørelsen blev annonceret den 13. februar 2026 med efterfølgende 4 ugers klageperiode. Der er ikke klaget over afgørelsen.

#### Bilag IV- og beskyttede arter

Center for Teknik & Miljø foretog en søgning i Danmarks Miljøportals Naturdatabase den 12. februar 2026. Der er ikke registreret fredede eller bilag IV arter i projektområdet.

#### Natura 2000-områder

Projektområdet er beliggende i udkanten af et Natura 2000-område. Det er N173, Smålandsfarvandet nord for Lolland, Guldborgsund, Bøtø Nor og Hyllekrog-Rødsand, som består af habitatområde 152 og fuglebeskyttelsesområde F83. Arealet hvor minivådområdet placeres er i dag dyrket mark, og vurderes derfor ikke at påvirke arter og naturtyper på Natura 2000-områdets udpegningsgrundlag væsentligt. Udpegningsgrundlaget for Natura 2000-området kan ses nedenfor.

#### Samlet konklusion

Center for Teknik & Miljø vurderer, at etableringen af et minivådområde ikke vil påvirke miljøet væsentligt. Samlet set vurderes minivådområdet at være positivt for naturen og miljøet.

### **Anden lovgivning**

Etablering af minivådområde i det åbne land kræver landzonetilladelse, der skal derfor ansøges herom og forelægges en tilladelse hertil, før denne tilladelse efter vandløbsloven kan ibrugtages.

---

<sup>3</sup> LBK nr. 4 af 03/01/2023: Bekendtgørelse af lov om miljøvurdering af planer og programmer og af konkrete projekter (VVM)

En del af minivådområdet ligger inden for strandbeskyttelseslinjen, det kræver derfor en dispensation fra Kystdirektoratet, før denne tilladelse efter vandløbsloven kan ibrugtages.

### **Klagevejledning**

Der kan klages over denne afgørelse til Miljø- og Fødevareklagenævnet via Klageportalen, som findes på forsiden af [www.naevneneshus.dk](http://www.naevneneshus.dk).

Klagefristen er 4 uger fra den dag afgørelsen er offentliggjort. Klagen sendes gennem Klageportalen til den myndighed, der har truffet afgørelsen. En klage er indgivet, når den er tilgængelig for myndigheden i Klageportalen.

Ønsker du at klage, skal der betales et gebyr på 900 kr. som privatperson og som virksomhed eller en organisation, skal der betales 1.800 kr. i gebyr.

Du betaler gebyret med betalingskort i Klageportalen. Du kan finde yderligere vejledning om gebyrordningen på Miljø- og Fødevareklagenævnets hjemmeside [www.naevneneshus.dk/vejledning](http://www.naevneneshus.dk/vejledning).

Miljø- og Fødevareklagenævnet skal som udgangspunkt afvise en klage, der kommer uden om Klageportalen, hvis der ikke er særlige grunde til det. Hvis du ønsker at blive fritaget for at bruge Klageportalen, skal du sende en begrundet anmodning til den myndighed, der har truffet afgørelse i sagen. Myndigheden videregiver herefter anmodningen til Miljø- og Fødevareklagenævnet, som træffer afgørelse om, hvorvidt din anmodning kan imødekommes.

Følgende personer og organisationer kan klage:

- Den, afgørelsen er rettet til
- Enhver, der må antages at have en individuel, væsentlig interesse i sagens udfald
- En berørt nationalparkfond oprettet efter lov om nationalparker

Vandløbsmyndigheden informerer hvis andre klager over denne afgørelse. Hvis der bliver klaget, må du ikke udnytte godkendelsen før sagen er afgjort i Miljø- og Fødevareklagenævnet, medmindre nævnet bestemmer andet.

Yderlige spørgsmål til projektet kan rettes til vandløbsmedarbejder June Buxbom på enten mail – [jubu@guldborgsund.dk](mailto:jubu@guldborgsund.dk) eller via telefon – 54 73 20 05.

Med venlig hilsen

June Buxbom  
Biolog/Vandløbsmedarbejder

*Guldborgsund Kommune er underlagt Persondataforordningen. Vi skal derfor give dig en række oplysninger om vores behandling af personoplysninger og dine rettigheder som registreret. Du kan læse mere herom på [www.guldborgsund.dk/oplysningspligten](http://www.guldborgsund.dk/oplysningspligten). I fysiske breve er indholdet vedlagt.*

Denne afgørelse er offentliggjort på Guldborgsund Kommunes hjemmeside. En kopi af afgørelsen er sendt til følgende organisationer.

- Danmarks Naturfredningsforening (lokalafdeling)
- Danmarks Sportsfiskerforening
- VKST a/s
- Museum Lolland-Falster
- Kystdirektoratet

Vedlagt:

- Udpegningsgrundlag for Natura 2000
- Ansøgningsmateriale
- Høringssvar

### Natura 2000-område nr. 173 Smålandsfarvandet og Guldborgsund med kyster (H152, F82, F83, F85, F86)

Natura 2000-området består overvejende af et marint areal. Landarealet udgøres af en mere eller mindre bred strimmel land langs det afgrænsede marine område. Strandenge med deres salttålede plantearter findes typisk som langstrakte bånd i kystlinjen. Bag disse, hvor kalkholdigt trykvand træder frem, optræder flere steder rigkær, og i baglandet, på morænejorden, af og til kalkoverdrev (jf. basisanalysen for Natura 2000-området).

<b>Udpegningsgrundlag for habitatområde H152 Smålandsfarvandet nord for Lolland, Guldborgsund, Bøtø Nor og Hyllekrog-Rødsand</b>		
<b>Naturtyper:</b>	Sandbanke (1110) Vadeflade (1140) *Kystlaguner og strandsøer (1150) Større lavvandede bugter og vige (1160) Rev (1170) Strandvolde med enårige planter (1210) Strandvolde med flerårige planter (1220) Kystklinte/klippe (1230) Enårig strandengsvegetation (1310) Strandenge (1330) Forklit (2110) Hvid klit (2120) *Grå/grøn klit (2130) Klitlavning (2190)	Søbred med små urter (3130) Kransnålalge-sø (3140) Næringsrig sø (3150) Brunvandet sø (3160) *Kalkoverdrev (6210) *Surt overdrev (6230) Tidvis våd eng (6410) Urtebræmme (6430) Rigkær (7230) Bøg på mor (9110) Bøg på muld (9130) Bøg på kalk (9150) Ege-blandskov (9160) *Skovbevokset tørvemose (91D0) *Elle- og askeskov (91E0)
		* angiver prioriteret naturtype eller art
<b>Arter:</b>	Skæv vindesnegl (1014) Sumpvindelsnegl (1016) Stor vandsalamander (1166) Bredøret flagermus (1308) Damflagermus (1318)	Marsvin (1351) Gråsæl (1364) Spættet sæl (1365) *Eremit (5380)

<b>Udpegningsgrundlag for fuglebeskyttelsesområde F83 Kyststrækningen ved Hyllekrog-Rødsand</b>		
<b>Arter:</b>	Havørn (ynglende/trækfugl) Dværgterne (ynglende) Fjordterne (ynglende) Havterne (ynglende) Klyde (ynglende) Mosehornugle (ynglende) Plettet Rørvagtel (ynglende) Rødrygget Tornskade (ynglende) Rørdrum (ynglende) Rørhøg (ynglende) Splitterne (ynglende)	Blishøne (trækfugl) Bramgås (trækfugl) Hvinand (trækfugl) Knopsvane (trækfugl) Lille Skallesluger (trækfugl) Mørkbuget Knortegås (trækfugl) Sangsvane (trækfugl) Skarv (trækfugl) Stor Skallesluger (trækfugl) Sædgås (trækfugl)



Guldborgsund Kommune

07.02.25

### **Ansøgning om til etablering af minivådområde**

**Bygherre:** Jesper Løje, Holtevej 1, 4880 Nysted. CVR: 35614273

**Minivådområdets størrelse:** 16.400 m<sup>2</sup>

**Matrikel:** 6h Tågense By, Vantore.

**Kommune:** Guldborgsund

Den første februar 2018 åbnede Landbrugsstyrelsen en ordning, hvor der kan søges tilskud til at etablere et åbent minivådområde. Minivådområder er et kollektivt kvælstofvirkemiddel, som har en høj effekt på fjernelse af nitrat og fosfor i drænvand. Sammen med skovrejsning og vådområder, skal minivådområder frem mod 2021 bidrage til at reducere udledningen af kvælstof med i alt ca. 2.400 tons. Dette vil kræve en etablering af omkring 1.000-2.0000 minivådområder over hele landet. Minivådområder forventes at bidrage med ca. 900 tons kvælstof/år på landsplan svarende til knap en tredjedel.

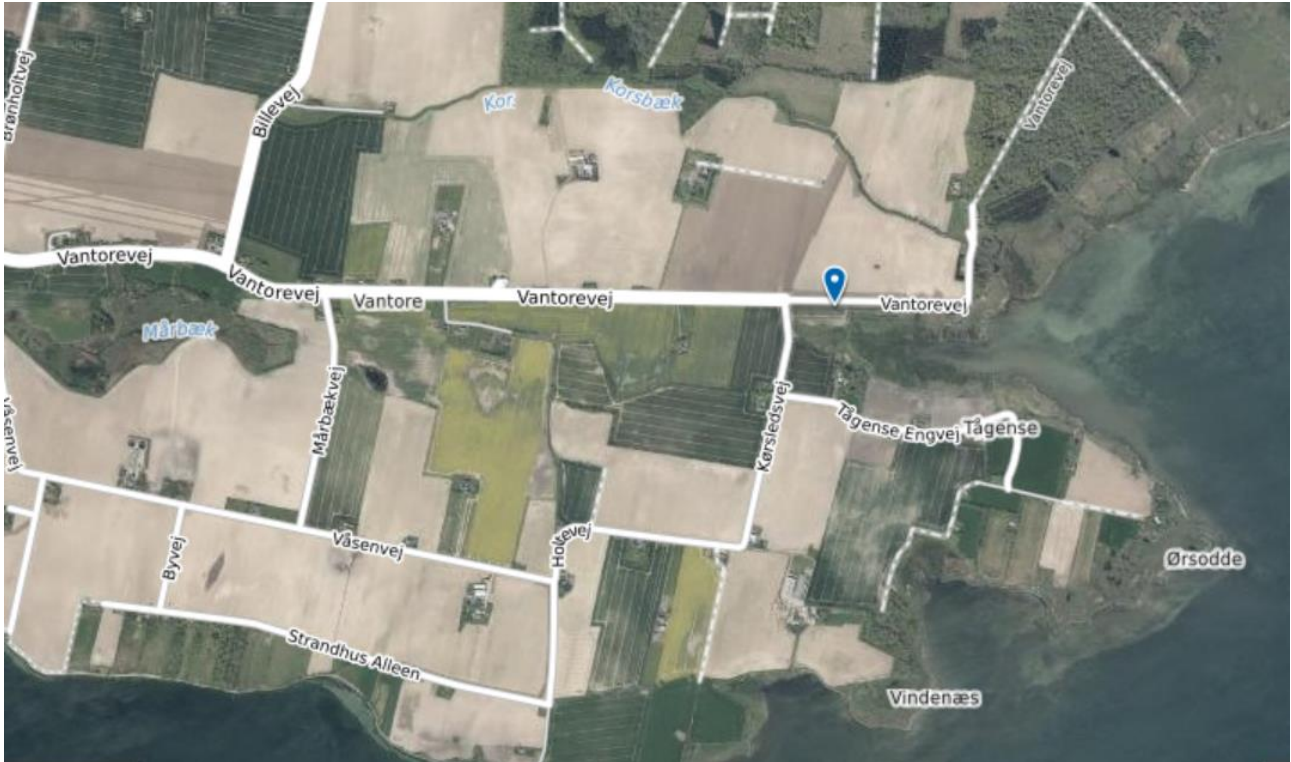
Et af disse minivådområder ønskes placeret hos Jesper Løje på følgende matrikelnummer:

6h Tågense By, Vantore.

KL, Miljøstyrelsen og Landbrugsstyrelsen har i samarbejde med repræsentanter fra kommunerne udarbejdet en orientering til kommunerne om hvilke krav og mulige krav, plan-, miljø- og naturlovgivning stiller til ansøgninger om tilladelse til at etablere minivådområder.

Se også

[Minivådområder 2024 og 2025 - Landbrugsstyrelsen](#)

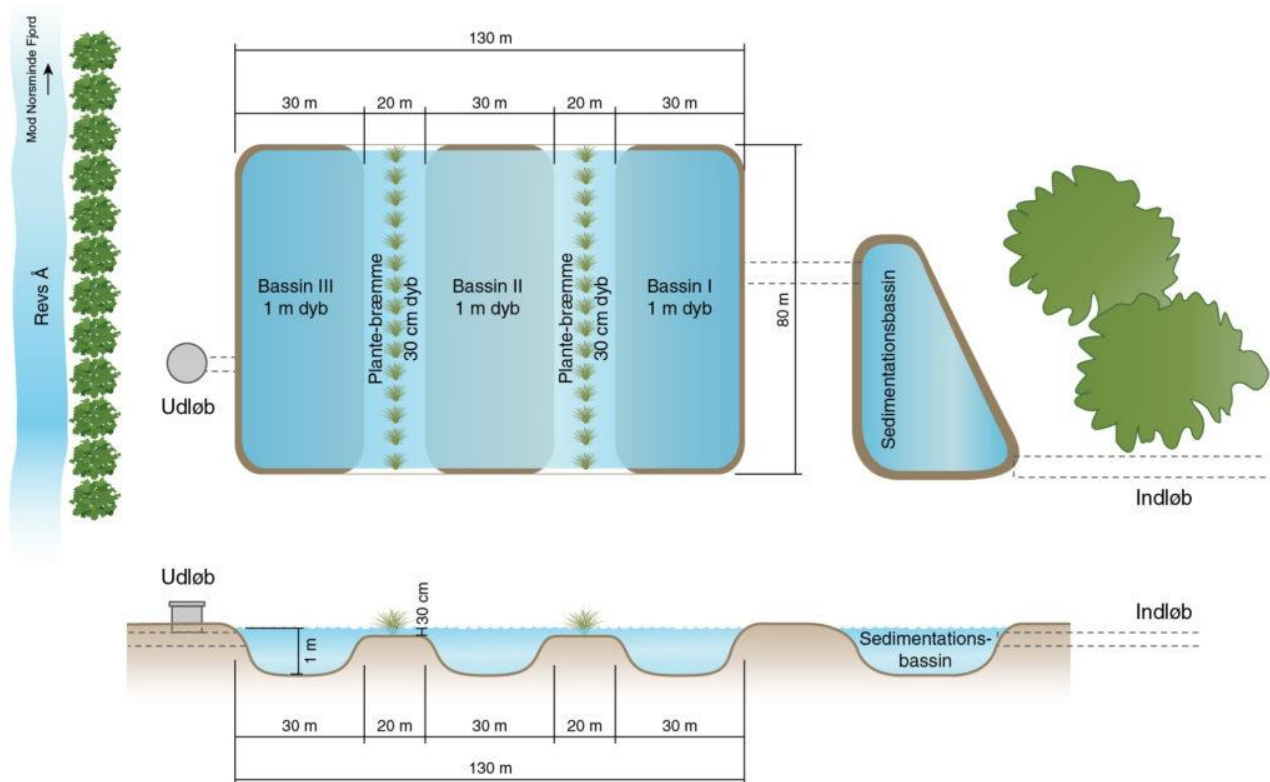


**Placering af minivådområdet (WGS84): 54.7122372, 11.7667614**

### **Generelle oplysninger om minivådområder**

#### *Udformning, design og formål*

Et minivådområde består af et vådområde og et sedimentationsbassin. Vådområdet designes med flere bassiner, som renses drænvandet fra det eller de drænoplande, der afvander til minivådområdet. I tilknytning til vådområdet etableres et sedimentationsbassin, hvor sediment og partikelbundet fosfor bundfældes. Kvælstoffjernelsen foregår primært ved biologisk omdannelse af nitrat til frit gasformigt kvælstof via mikrobiel denitrifikation. Denitrifikationen er en anaerob proces og foregår primært i det iltfrie bundsediment, mens vandfasen i minivådområder med overfladestrømning altid er iltet. Planterne i minivådområdet er vigtige, da de bidrager til at forsyne bakterierne med kulstof til brug i den mikrobielle denitrifikation. Målinger af næringsstoffjernelse i de danske minivådområder er beskrevet i Kjærgaard et al. (2017a), Kjærgaard et al. (2017b), Kjærgaard et al. (submitted), Renato et al., (submitted), Renato et al. (submitted).



Principskitse af design af minivådområde (Kjærgaard, C. & Hoffmann, C.C. 2013)

### Minivådområder og afvanding

Et minivådområde etableres i tilknytning til hoveddræn eller drængrofter typisk i kanten af en mark eller i forbindelse med lokale lavninger i marken. Minivådområdet modtager drænvand fra det drænedede oplandsareal til minivådområdet (drænoiland). Drænoilandet omfatter for egnede arealer hele det sammenhængende drænsystem samt det direkte topografiske opland til dette, hvor minivådområdets areal udgør 1% af drænoilandet. Minivådområdet bliver således en integreret del af drænsystemet, hvor det drænvand, der før havde afløb direkte til vandløbet, nu passerer gennem minivådområdet, før det løber ud i vandløbet. Ofte bevares det nuværende drænudløb, men det kan i nogle tilfælde være hensigtsmæssigt at ændre på placeringen af drænudløbet. Minivådområdet etableres med en faldhøjde på dræninløb, der sikrer, at der ikke sker stuvning af vand bagud i marken, og minivådområdet etableres så vidt muligt med frit dræninløb. Den årlige afstrømning via dræn til et vandløb påvirkes ikke ved etablering af et minivådområde på et eksisterende drænsystem. I tilfælde hvor der ændres på drænsystemer f.eks. ved sammenlægning af flere drænsystemer, vil afstrømningspunkter til vandløbet blive ændret, men den samlede afstrømning over vandløbsdelstrækningen vil forblive uændret.

### Kvaliteten af drænvandet ved udløb fra minivådområdet

Målinger af de danske minivådområder har desuden vist at:

- minivådområder påvirker ikke drænvandets pH.
- iltindholdet i udløb fra minivådområder enten er i samme størrelsesorden eller højere end iltindholdet ved indløb til minivådområder. Minivådområder bidrager således til en generel iltning af drænvandet. Det anbefales dog stadig som sikkerhedsforanstaltning at etablere en iltningstrappe ved udløb fra minivådområdet. Derfor stiller Landbrugsstyrelsen krav om, at der skal være en iltningstrappe.

- minivådområder påvirker ikke drænvandets udløbstemperatur i den primære afstrømningsperiode fra oktober til april. I sommerperioden, hvor drænastrømningen er meget lav og/eller helt ophører, bliver drænvandets opholdstid i minivådområdet ofte over 100 dage. I perioder med stillestående vand kan drænvandstemperaturen i udløbsvandet i juli øges med op til 5 °C.

#### *Minivådområder, natur og landskab*

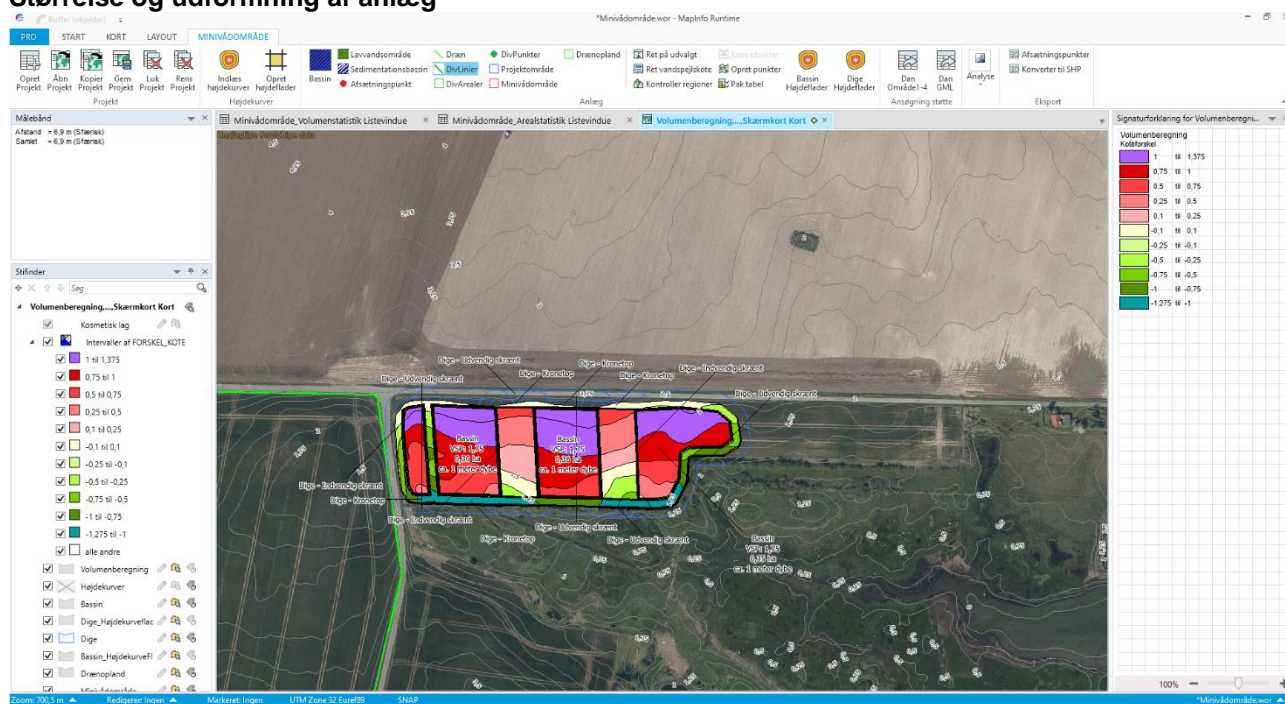
Den landskabelige påvirkning søges mindsket mest muligt bl.a. ved at placere anlægget mest hensigtsmæssigt i forhold til eksisterende natur- og landskabsværdier.

#### **Tidsplan for projektet**

Ansøger ønsker opstart af projektet hurtigst muligt gerne efter høst 2025.

## Tekniske oplysninger

### Størrelse og udformning af anlæg



**Minivådområde på 1,64 ha.**

#### *Teknisk beskrivelse af minivådområdet*

- Minivådområdet placeres øst for vejen, i Natura2000 område.
- Det eksisterende dræn omlægges og vandet pumpes op i minivådområdet. Dette for at minimere den nødvendige jordflytning.
- Minivådområdet er projekteret med vandspejl i kote 1,75 og et mindre dige rundt om minivådområdet. Diget er nødvendigt for at sikre at evt. vindpåvirkning ikke gør at minivådområdet "bryder ud" på strandeng.
- Der er tale om et pumpet anlæg hvor eksisterende dræn fjernes under minivådområdet, men der graves et nyt nødafløb som kan bruges i tilfælde af at pumpen sætter ud.
- Drænet fanges i vest hvor der graves en reservoirledning ned hvorfra drænvandet pumpes ind i minivådområdets sedimentationsbassin.
- Når vandet er rensat ledes det via tiltningsbrønd tilbage til det gamle udløb i vandløbet.
- Minivådområdet graves delvis ned i terræn og vil således være med dige. Overskudsjorden bruges i diget og udlægges i marken vest for minivådområdet.
- Siderne på minivådområdet graves med 30° hældning
- Området lever op til krav i forhold til længde bredde. Der skal håndteres 10.866 m<sup>3</sup> jord.
- Brinkerne og digerne sås med en digegræsblanding. De lavvandede zoner etableres med muld således naturlig planteflora kan indfinde sig, alternativt tilplantes området med hjemmehørende vådbundsplanter.
- Drænoplandets størrelse er på 160 ha, og derfor er det estimeret, at der udledes 160 l pr. sek. drænvand ud af minivådområdet, men den maksimale drænuledning fra minivådområdet vil variere betydeligt fra afstrømningssæson til afstrømningssæson.

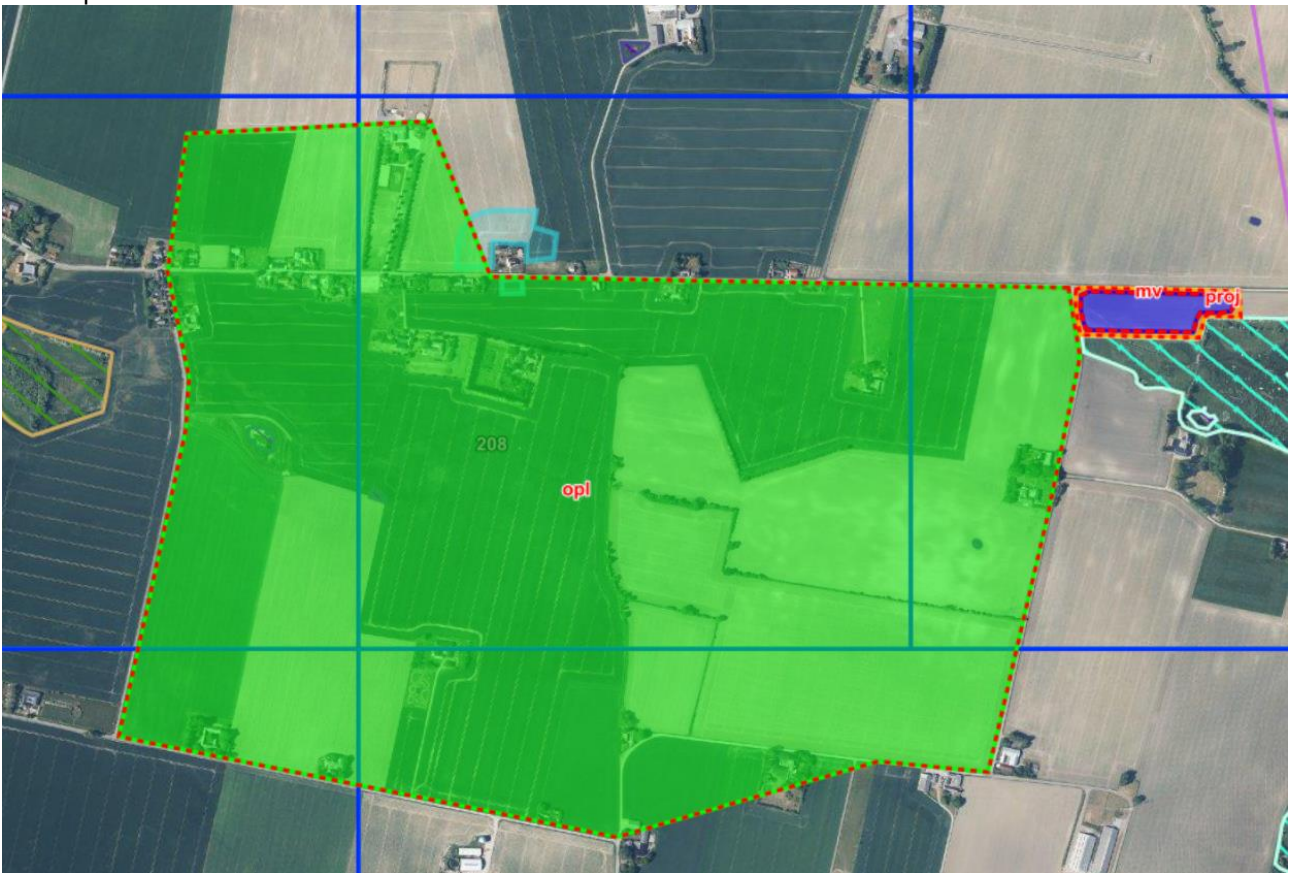
- Minivådområder kræver som udgangspunkt ingen vedligeholdelse udover eventuel bortgravning af sedimentationsbassinet efter behov. Derudover kan der foretages grødeskæring i minivådområdets dybe zoner efter behov for at fremme en ensartet strømning og undgå kanaliseret strømning.
- Det er forventningen, at området vil øge biodiversiteten i området. Det rensede drænvand vil betyde at vandkvaliteten i Natura 2000 området vil blive stærkt forbedret, fordi næringsstofferne fjernes.
- Kote på ind og udløb: Indløb i kote 1,85 og udløb i kote 1,75.
- Rørdimensioner, nuværende og for fremtidigt ind og udløb og afløb fra iltningsbrønd: Ø500 (svarende til det eksisterende dræn).
- Vandspejlkoter i bassinerne: 1,75
- Koter for iltningsbrønd, ind og udløb: Indløb 1,75 udløb 1,4
- Er der nødoverløb? Det gamle dræn omlægges som nødafløb.
- Fjernes eksisterende dræn under bassinerne? Ja.

### **Oplysninger om drænoplanet**

Drænoplanet kommer fra egne marker og andre.

Naboerne er ikke spurgt til, hvad de mener om projektet. Rensning af drænvand er en forudsætning for landbrugspakken, der gav ekstra kvælstof til landbruget -og da der ikke ændres ved afvandingsforholdene ved at drænvandet renses, må det antages at naboerne som udgangspunkt positiv over for etableringen af minivådområdet. Naboarealerne ligger højere end minivådområdet, og det eksisterende løb omlægges som nødafløb, så der er ingen påvirkning af naboer.

Drænolandet ses nedenfor:



**Drænoeland er alt det lysegrønne vest for miniområdeprojektet.**

- Der vil ikke være risiko for tilbagestuvning i systemet, da minivådområdet etableres med frit ind og udløb (pumpe).

Billedet herunder viser et minivådområde med åbent bassin, der blev etableret hos Ove Andersen i 2023.



Er der supplerende spørgsmål til det ansøgte kan lodsejer eller oplandskonsulent kontaktes.  
Kontaktoplysninger nedenfor:

**Kontaktinfo:**

Jesper Løje, Holtevej 1, 4880 Nysted. CVR: 35614273; [is-loje@hotmail.com](mailto:is-loje@hotmail.com); tlf.: 24480497

**Med venlig hilsen**

**Mikael Kirkhoff Samsøe**

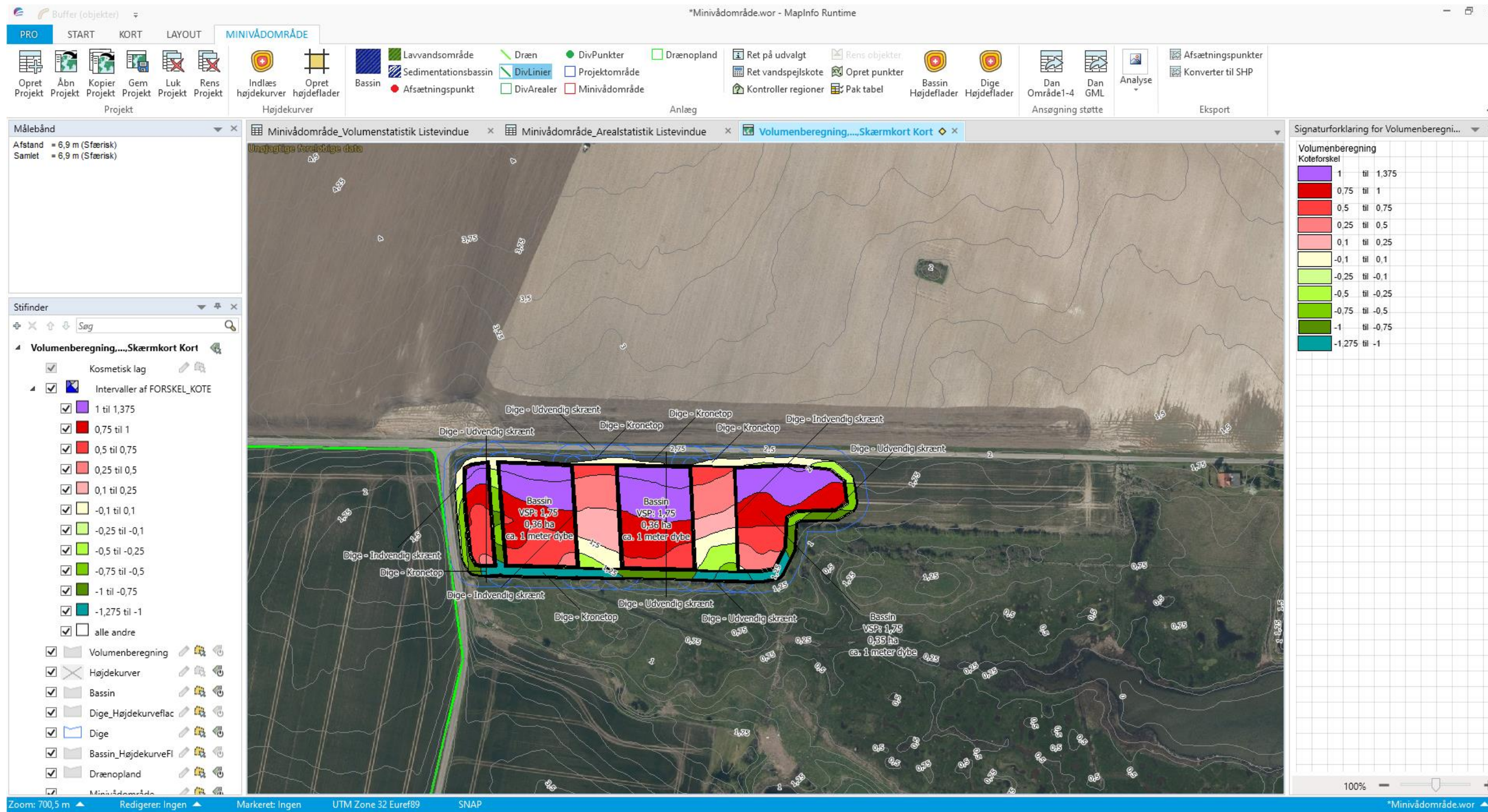
**Udtagningskonsulent**



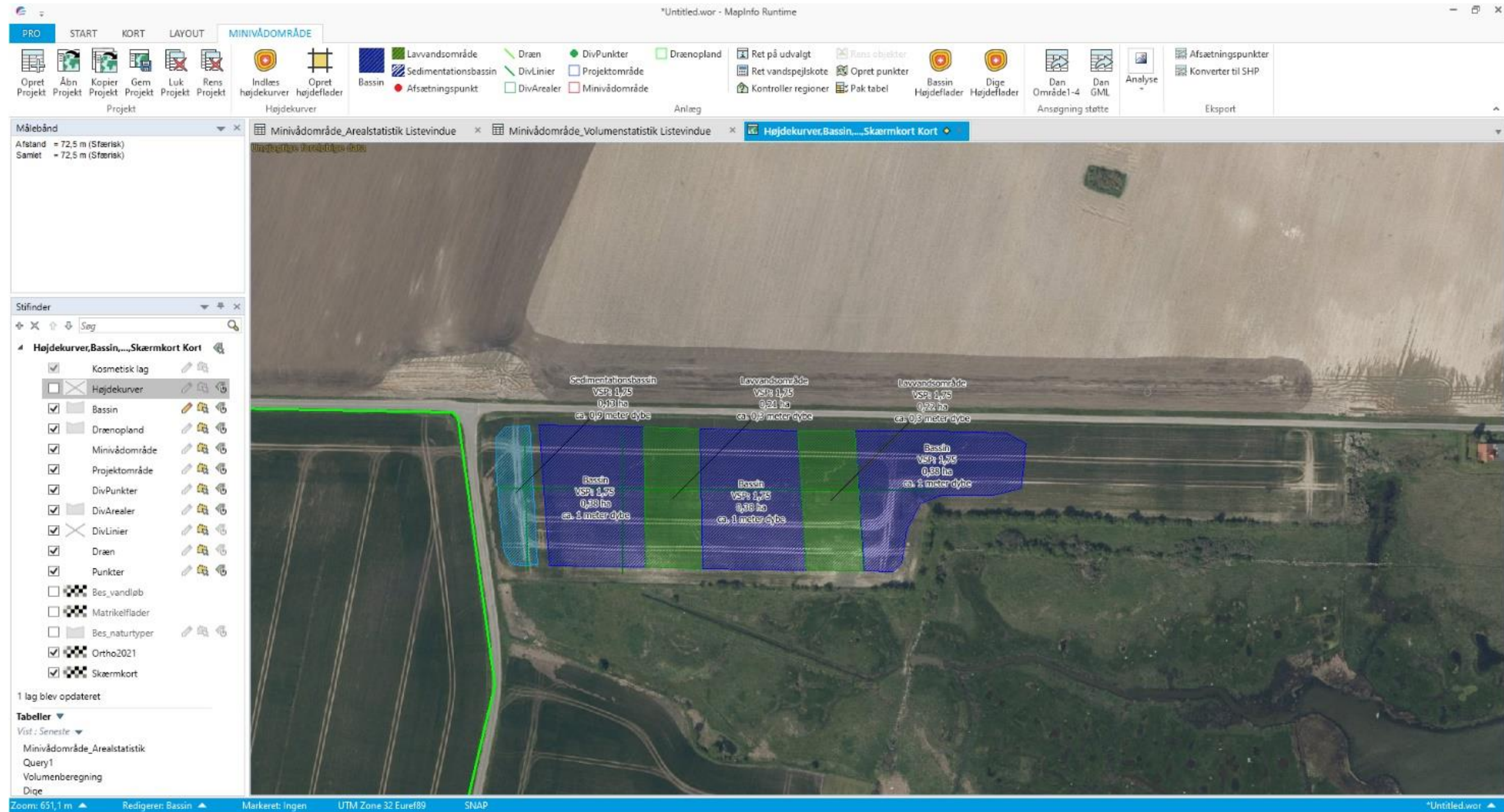
**Udtagningskonsulenterne**  
TEAM SJÆLLAND

**Direkte telefon 5786 5320 • Mobil 2146 7458**  
**Fulbyvej 15 • 4180 Sorø • Hovednr. 7027 9000**

# Minivådområdet med dybder



## Minivådområdets opdeling i områder



Sedimentationsbassin (lys blå)

Lavvandsområde (grøn)

Dybzone (mørke blå)

Tekniske data



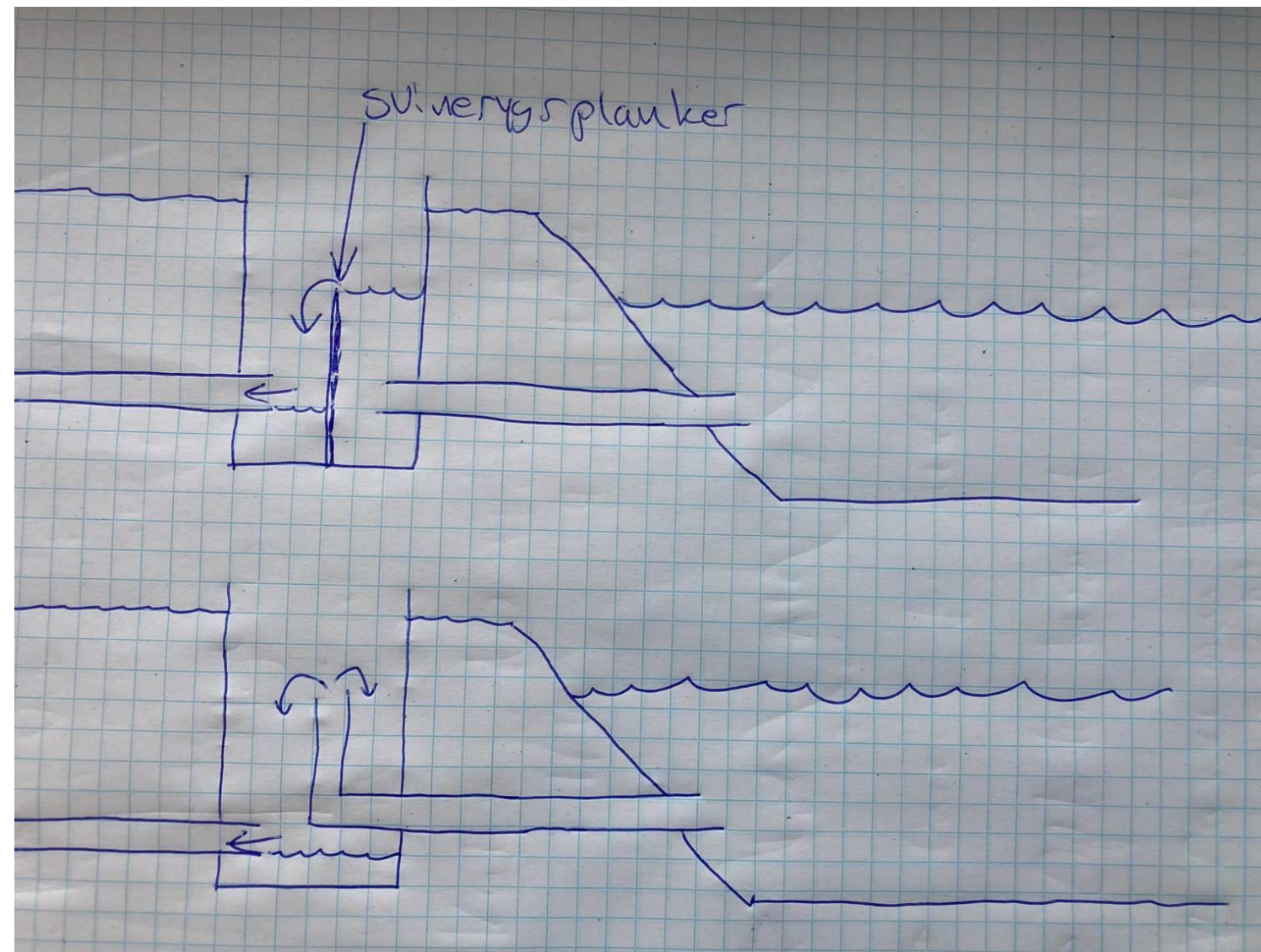
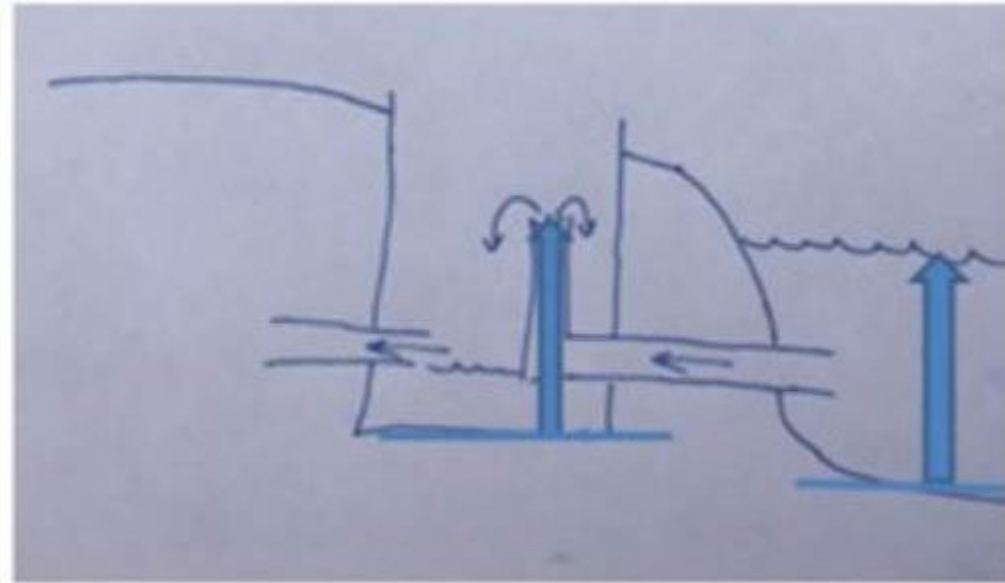
## Områdets størrelse og estimerede jordmængder

TEMA ▲	NAVN ▲	Areal, Ha	Areal, kvm	Arealfordeling, %	Afgraves, kbm	Påfyldes, kbm	Volumen, kbm	SORTERING ▲	TABEL ▲
Bassin		1,23	12.271	0,0	8.244	-272	7.972	1	Bassin_Højdekurveflader
Bassin	Bassin	0,35	3.528	0,0	2.591	-28	2.563	1	Bassin_Højdekurveflader
Bassin	-- SUM --	1,58	15.799	100,0	10.835	-300	10.535	2	Bassin_Højdekurveflader
-- SUM --	-- SUM --	1,58	15.799	100,0	10.835	-300	10.535	3	Bassin_Højdekurveflader
Dige	Dige - Indvendig skrænt	0,05	535	0,0	31	-192	-161	1	Dige_Højdekurveflader
Dige	Dige - Kronetop	0,30	3.027	0,0	0	-1.753	-1.753	1	Dige_Højdekurveflader
Dige	Dige - Udvendig skrænt	0,05	528	0,0	0	-245	-245	1	Dige_Højdekurveflader
Dige	-- SUM --	0,40	4.090	100,0	31	-2.190	-2.159	2	Dige_Højdekurveflader
-- SUM --	-- SUM --	0,40	4.090	100,0	31	-2.190	-2.159	3	Dige_Højdekurveflader
-- SUM --	-- SUM --	1,98	19.889	0,0	10.866	-2.490	8.376	1	TOTAL SUM --

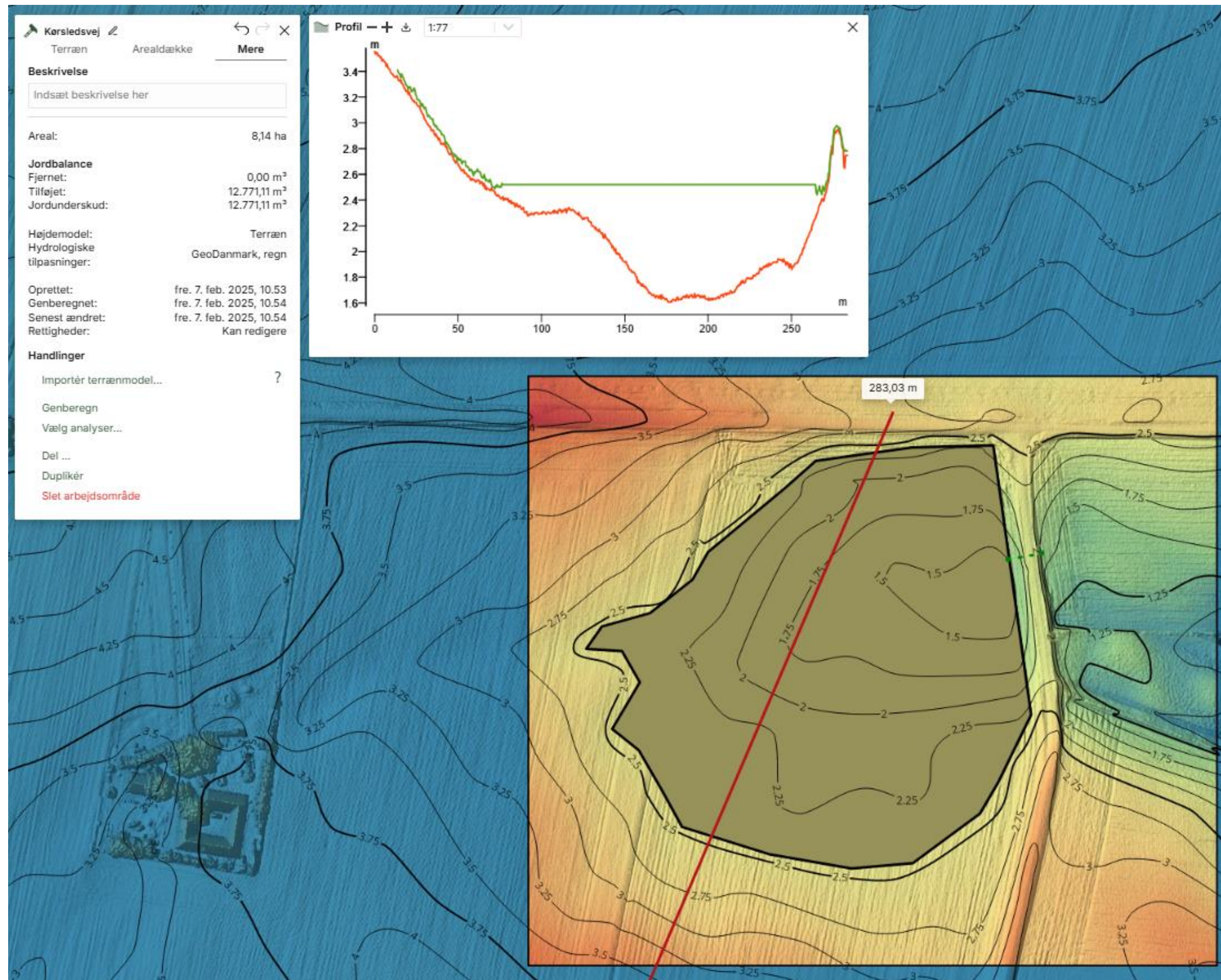
Beliggenhed i marken og drænoplanet (lysegrøn).



Udformning på iltningsbrønd



Placering af overskudsjord – Vest for minivådområdet.



Hørings svar sendt via mail til [Vandlob@guldborgsund.dk](mailto:Vandlob@guldborgsund.dk) - 13. marts 2026.

Høringskommentar, minivådområde, det offentlige vandløb 32 - Mårbæk:

Det firma kan ikke stikke en sø i et landskab uden at ødelægge begge dele.

En lille dam risikerer jo at blive æstetisk tiltalende, men de har gjort alt menneskeligt muligt for at afværge den fare. Landbrug skal stinke, støj, skade sundheden og ligne skidt for at være effektivt. Opgaven er løst optimalt ud fra de præmisser.

Jeg foreslår at projektet ændres, så man tager hensyn til landskabsbilledet. Det indebærer at den sø, man vil grave, placeres der hvor den falder naturligt ind i Mårbækkens forløb og i landskabets forløb. Så sparer man også pumpen.

Jeg foreslår at vandhullet gives en organisk form, så det ligner noget naturligt en lillebitte smule, og ikke et rensningsanlæg med firkantede "bassiner" placeret uformidlet midt i ingenting.

Ingen tror på, den projekterede øjebæ har nogen biologisk funktion, men landskabet skal raseres for at udløse nogle penge fra en pulje. Mere lort indgår vel også i handlen. Det er det. Der er ingen højere fornuft, men man kunne med fordel arbejde lidt mindre hårdt for at det også skal se grimt ud.

Venlig hilsen

Nils Hansen



Jesper Christian Løje  
Holtevej 1  
4880 Nysted



Frisegade 40  
4800 Nykøbing F.  
5251 3076

25.2.2026  
MLF03699

Vantorevej

BM

## HØRINGSBREV – ETABLERING AF MINIVÅDOMRÅDE 6H Tågende By, Vantore

Som kulturhistorisk museum for Guldborgsund Kommune har Museum Lolland-Falster den 13.02.2021 modtaget et høringsbrev fra Guldborgsund Kommune om omkring Lavbundsprojektet ved Vantorevej. Der ligger i den østlige del af Vantorevej tæt på Guldborgsund, øst af Vantore på det østlige Lolland.

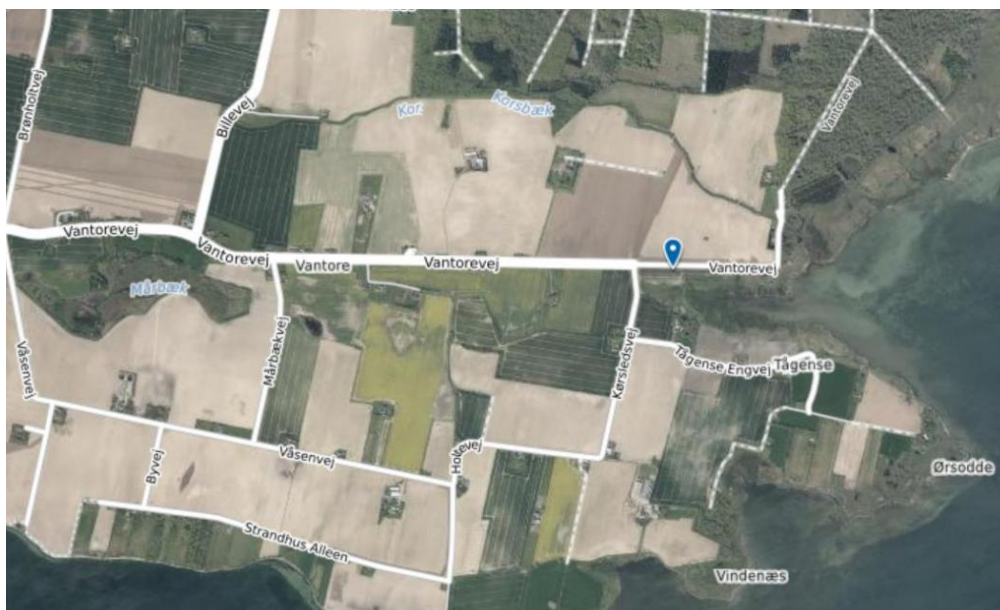


Fig. 1; Vådbundsprojekts placering ved Vantorevej Øst af Vantore

Arkæologisk er området der berøres af lavbundsprojektet grundet dets topografiske placering tæt ved/i en tidligere fjord og med de talrige jordfaste fortidsminder der er registreret i nærområdet til det kommende minivådområde særdeles interessant.

I området er der fortidsminder fra såvel Sten-, Bronze-, Jern- og Middelalder.

**MUSEUM** LOLLAND-FALSTER

[www.museumlollandfalster.dk](http://www.museumlollandfalster.dk)

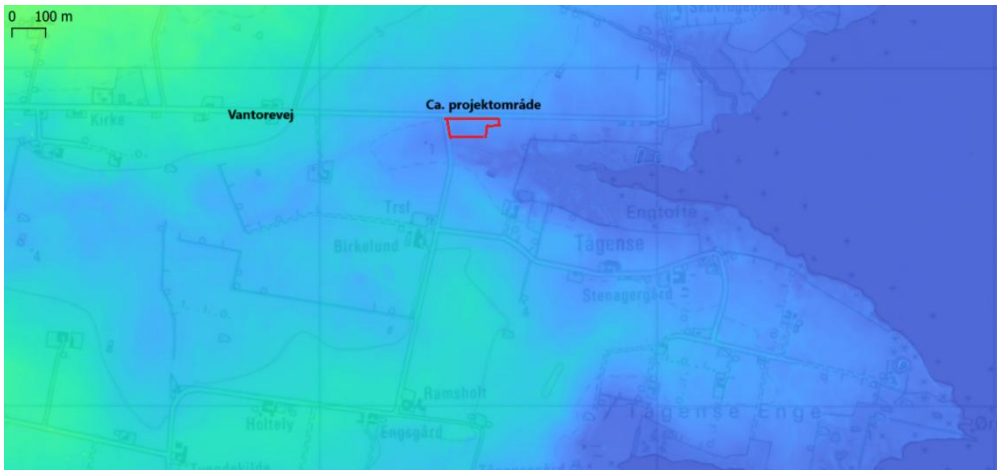


Fig. 2; Det kommende minivådområde ligger umiddelbart nord af den lavvandede fjord, der løb ind i landskabet fra Guldborgsund i øst

Den topografiske placering i eller tæt ved en lavvandet østvendt fjord har gjort at arealet har været yderst spændende for tidligere tiders mennesker fra Stenalder og helt op til tidlig Middelalder. Interessant både som ressourceområde og som mulig transportvej og som sikker havn.

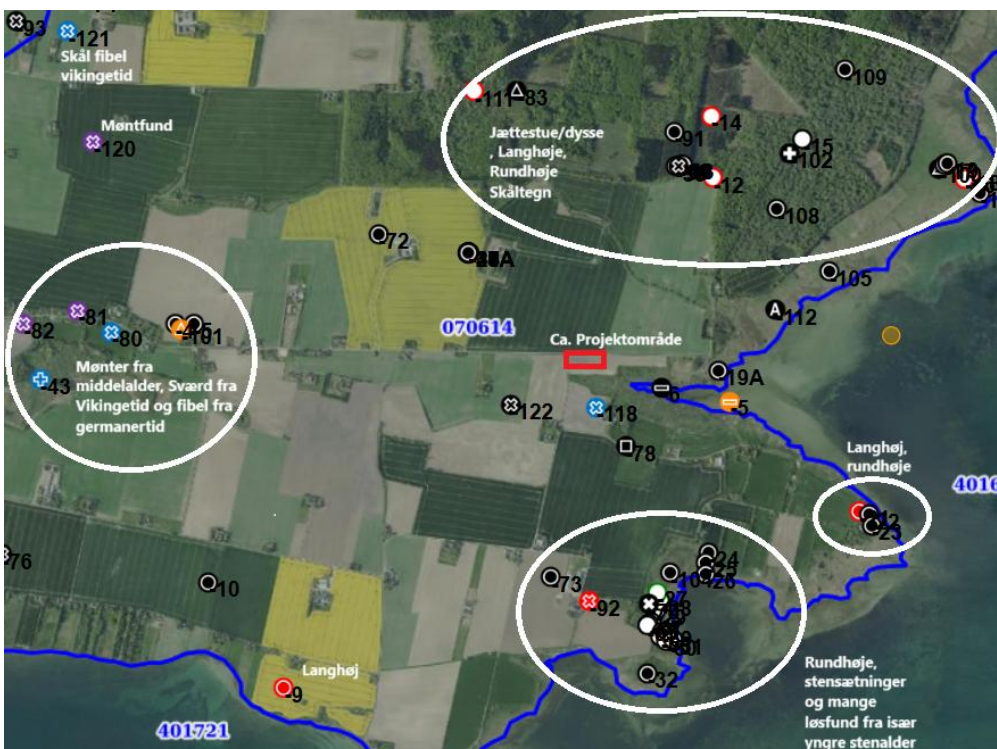


Fig. 4; De talrige registreringer i Fund og Fortidsminder fra nærområdet til kommende minivådområde ved Vantorevej

Både nord og syd af det berørte areal er der talrige gravminder, det være sig både Langhøje og Dysser/jættestuer fra yngre stenalder,

# MUSEUM LOLLAND-FALSTER

samt Rundhøje fra Sten- eller bronzealder. På flere af stenene i de gravhøjene er der i bronzealder indhakkede skålgruber.

2 km vest af området er der fremkommet en lang række detektorfund fra middelalder og jernalder. Videre er der ved tørvegravning fundet et tveægget vikingetidssværdet (sb. 43)

Meget tættere på fra 2 til 400 meter syd af arealet er der, også ved detektorafsøgning, fremkommet mange mønter og genstande fra middelalder samt en skålfibel fra Vikingetid. Kun 80 meter syd af det kommende minivådområde er der registreret et vadested over den lavvandede fjord.

### **Anbefaling**

På baggrund af de mange fortidsminder i området er det museets vurdering at der ved anlægsarbejde på arealet er en endog meget høj risiko for at finde jordfaste fortidsminder i form af bebyggelses- eller aktivitetsspor fra Sten- Bronze- Jern- og Middelalder.

Med udgangspunkt i dette anbefaler museet på det kraftigste, at der foretages en forundersøgelse af de arealer der berøres af jordarbejde i forbindelse med en eventuel anlæggelse/etablering af et minivådområde.

Formålet med en forundersøgelse er:

- At afgøre om der findes (væsentlige) fortidsminder på det berørte areal.
- At dokumentere eventuelle mindre væsentlige fortidsminder på arealet, så anlægsarbejdet ikke forsinkes nævneværdigt.
- At vurdere hvorvidt og i hvilket omfang, det vil være nødvendigt at udføre en egentlig arkæologisk udgravning.
- At vurdere omkostningerne ved en eventuel arkæologisk udgravning.
- At kunne rådgive bygherre og give mulighed for en ændring af anlægsplaner, så de væsentlige fortidsminder kan bevares *in situ* og derved undgår udgravning.

En arkæologisk overvågning eller forundersøgelse er altid frivillig. Jordfaste fortidsminder er dog omfattet af museumslovens kapitel 8

**MUSEUM LOLLAND – FALSTER**

§27, som fastslår, at Slots- og Kulturstyrelsen midlertidigt kan standse et anlægsarbejde i det omfang, det truer et fortidsminde. Standsningen gælder indtil der er foretaget en arkæologisk undersøgelse af det pågældende fortidsminde. Udgifterne til en sådan undersøgelse påhviler den ansvarlige bygherre (jf. museumslovens kap. 8 §27 stk. 4).

Udgiften til forundersøgelsen påhviler bygherre hvis det aktuelle undersøgelsesareal er over 5000 kvadratmeter. Hvis arealet er under 5000 kvadratmeter, dækker museet udgifterne til en arkæologisk forundersøgelse.

Med venlig hilsen

Bjørnar Måge

Museum Lolland-Falster

*Museumsinspektør – arkæologi*

Tlf. 52 51 30 76

[bjm@museumlollandfalster.dk](mailto:bjm@museumlollandfalster.dk)