

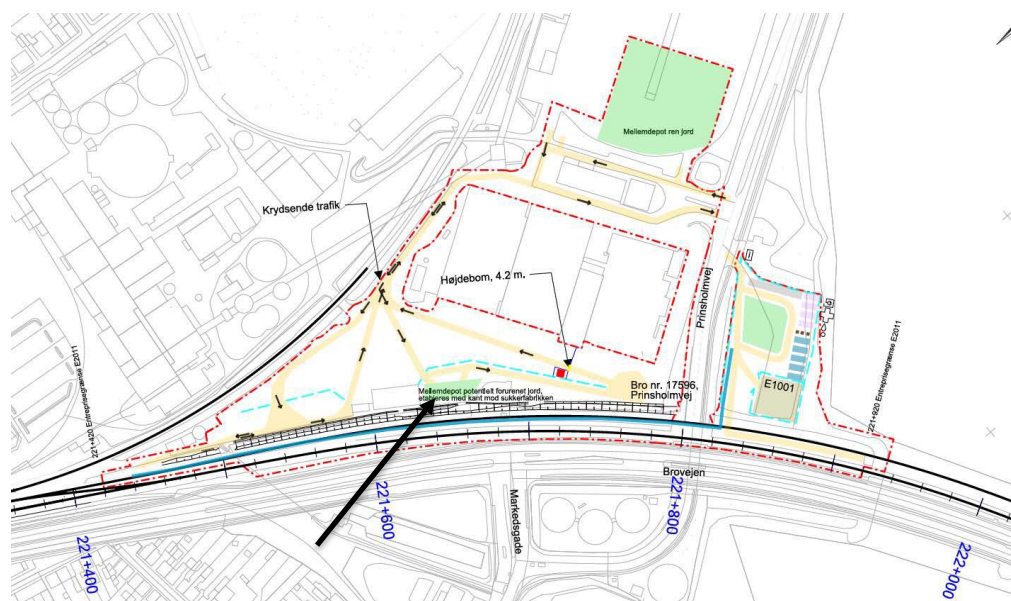


Banedanmark
Carsten Niebuhrs Gade 43
1577 København V
Att: Mette Daugaard Petersen

TILLADELSE EFTER MILJØBESKYTTELSESLOVENS § 19 TIL MELLEMDPONERING AF LETTERE FORURENET JORD PÅ NORDIC SUGARS AREALER, FALSTER

26. MAJ 2021

Guldborgsund Kommune har modtaget en ansøgning om tilladelse efter miljøbeskyttelseslovens § 19 til midlertidig at etablere og drive et mellemdepot til behandling af lettere forurenede jord, på matrikel nr.: 648a, Nykøbing F. Bygrunde, i perioden 1. april 2021 til 1. juli 2021.



GULDBORGSUND KOMMUNE

CENTER FOR TEKNIK & MILJØ
TM MYNDIGHED
PARKVEJ 37
4800 NYKØBING F.
WWW.GULDBORGSUND.DK

SAGSNR. 21/10274
SAGSBEHANDLER:
MADS BOIE PEDERSEN
DIR +45 54732008
MOB +45 25181885
MABOPE@GULDBORG-
SUND.DK

CVR NR. 29 18 85 99

TELEFONTIDER
MAN – ONS KL. 9.00 – 15.00
TORS KL. 9.00 – 17.00
FRE KL. 9.00 – 12.00

Figur 1: Indretning af byggeplads på Nordic Sugars arealer. §19 plads er markeret med grøn flade og udpeget med sort pil

Tilladelse efter § 19 i miljøbeskyttelsesloven¹

Guldborgsund Kommune giver hermed tilladelse efter miljøbeskyttelseslovens § 19, til midlertidig at etablere og drive et mellemdepot for til behandling af lettere forurenede jord, i perioden 1. april 2021 til 1. juli 2021.

Tilladelsen gives på de vilkår, som fremgår af denne skrivelse.

Denne tilladelse omhandler udelukkende miljømæssig godkendelse af midlertidig oplagsplads på matr. nr. 648a Nykøbing F. Bygrunde i den angivne periode, samt efterfølgende afvikling på de angivne vilkår.

Grundlag for tilladelsen

Som grundlag for denne tilladelse, foreligger følgende materiale:

- Banedanmark. E2011: Ansøgning om tilladelse til mellemdeponering af lettere forurenede jord på Nordic Sugars arealer, Falster

Tilladelsen gives efter § 19 i miljøbeskyttelsesloven, på følgende vilkår:

Generelle vilkår

1. Projektet skal følge den fremsendte beskrivelse, herunder om afvikling af oplagspladsen efter endt anvendelse, tilbageføring af areal, samt med de eventuelle ændringer der fremgår af denne § 19-tilladelse. Såfremt projektet ønskes ændret undervejs, skal kommunen straks underrettes med henblik på en eventuel revurdering af § 19-tilladelsen.
2. § 19 pladsen skal anlægges med de tiltag der beskrives i anmeldelsen vedrørende afvanding. Udledt vand fra oplagspladsen skal separeres fra Nordic Sugars afvandingssystem og i stedet ledes til banens afvandingssystem. Ud mod Nordic Sugars arealer skal der etableres en kant, som skal hindre, at overfladevandet i en situation med kraftig regn strømmer ind på Nordic Sugars arealer.
3. § 19 pladsen skal anlægges således at oplagret jord holdes adskilt fra den underliggende jord. Såfremt at § 19 pladsen ikke udelukkende er placeret på fast underlag (asfalt) skal pladsen etableres med gruspude.
4. På §19 pladsen mellemdeponeres ikke jord fra det V1/V2 kortlagte del af arbejdsområdet (se figur 2) område eller jord, der ved syn eller lugt fremstår forurenede.

Vilkår for nedlæggelse af oplagsplads

1. Ved ophør af det midlertidige mellemdepot skal alle materialer være fjernet, og grus/-sandpude, køreplader eller lignende skal fjernes. Grus fra evt. gruspude skal bortskaffes som forurenede jord – eller dokumenteres rent for nyttiggørelse.

¹ LBK nr. 1121 af 3. september 2018 med efterfølgende ændringer. Lov om miljøbeskyttelse. (Miljøbeskyttelsesloven).

2. Mellemdetotet og grus/sandpude eller køreplader skal være fjernet ved ophør af den driftsperiode, som er beskrevet i ansøgningen (dvs. d. 1. juli 2021), med mindre der er ansøgt om, at driftsperioden ønskes udvidet, og dette er accepteret af kommunen.
3. Arealet skal ved ophør af driftsperioden tilbageføres til hidtidig tilstand, eller efter aftale med grundejer Nordic Sugar.
4. Senest 4 uger efter ophør af det midlertidige mellemdetot (d. 29 juli 2021) indsendes et notat til Guldborgund Kommune indeholdende eventuel dokumentation for analyser og bortskaffelse af gruspuden samt fotos af det rømmede areal for § 19 plads.

Ansøgning og projekt

Ansøgers beskrivelse af projektet

Som et led i opgradering og elektrificering af jernbanen fra Ringsted til Rødby til 200 km/t, skal banedæmningerne på begge sider af Kong Frederik d. IX's Bro ombygges. Anlægsarbejdet på Falster-siden omfatter blandt andet udgravning af blødbund og opbygning af ny banedæmning, ny afvanding samt ramning af spuns.

I forbindelse med anlægsarbejderne, etableres der byggeplads på Nordic Sugars arealer på Falster. Banedanmark har været og er i meget tæt dialog med Nordic Sugar om indretningen af arealerne.

I forbindelse med anlægsarbejdet får Banedanmark brug for at etablere en mindre §19 plads til mellemdetotering af lettere forurenede jord.

Der er tidligere fremsendt en jordhåndteringsplan, der gør rede for jordhåndteringen i projektet.

Jorden på banearealet er områdeklassificeret, og et mindre område i den østligste ende af anlægsområdet er kortlagt på V1 og V2, se figur 3. Da Nordic Sugar er en fødevarer virksomhed, er der fra Banedanmarks side stor fokus på at minimere mellemdetoteringen af jorden på virksomhedens arealer.

Jordhåndteringen bygger derfor på følgende principper:

- Alt jord fra det V1 og V2 kortlagte område læses direkte på lastbiler og køres til godkendt modtager eller mellemdetoteres i miljøcontainere med henblik på senere bortkørsel.
- Alt jord, der ved syn eller lugt syner forurenede, læses direkte på lastbiler og køres til godkendt modtager eller mellemdetoteres i miljøcontainere med henblik på senere bortkørsel.
- Øvrig jord læses som udgangspunkt direkte på lastbiler og køres til godkendt modtager.
- Da jordarbejderne udføres 24/7, kan der, for at begrænse kørslen om natten, blive behov for at mellemdetotere mindre mængder jord indtil næste dag på en dertil indrettet §19 plads. Der Side 3/3 kan også blive brug for at mellemdetotere mindre

mængder jord i løbet af dagen af logistiske årsager.

- På §19 pladsen mellemdeponeres ikke jord fra det V1/V2 kortlagte område eller jord, der ved syn eller lugt fremstår forurenet.
- Jorden mellemdeponeres maksimalt 24 timer på §19 pladsen. inden bortkørsel til godkendt modtager.

Der ønskes således tilladelse til at anlægge en op til 500 m² stor mellemdeponeringsplads til jord fra banedæmningen. §19 pladsen etableres på asfalteret areal. Efter aftale med Nordic Sugar bliver pladsen placeret, så den afvander ind til banens afvandingsystem og ikke ud i Nordic Sugars afvandingsystem. Ud mod Nordic Sugars arealer etableres en kant, som skal hindre, at overfladevandet i en situation med kraftig regn strømmer ind på Nordic Sugars arealer. Pladsen etableres med gruspude og evt. underliggende membran.

Når anlægsarbejdet er afsluttet, vil materialerne blive bortskaffet til godkendt modtager.

Pladsen vil være i drift fra 1. april 2021 til 1. juli 2021.

Guldborgsund Kommunes oplysninger om miljømæssige forhold

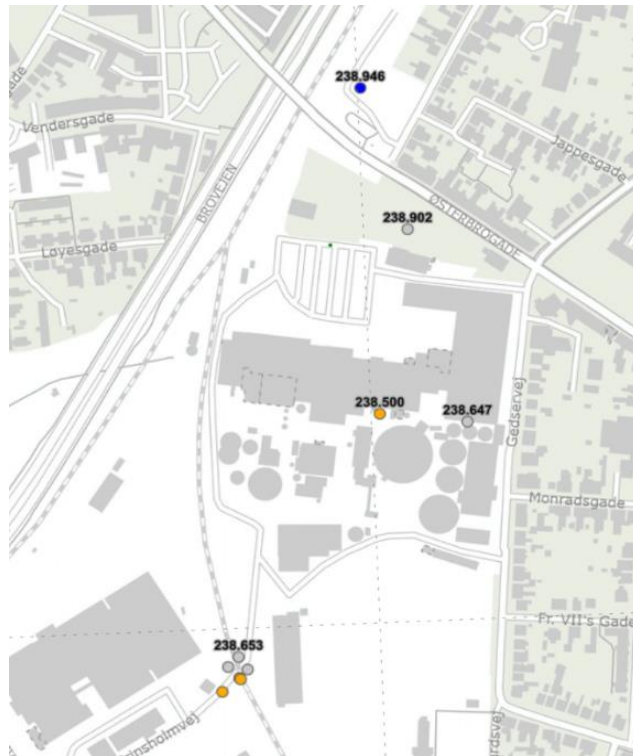
Jordforurening og Kortlægning

Jorden på banearealet er områdeklassificeret, og et mindre område i den østligste ende af anlægsområdet er kortlagt som V1 og V2 (se figur 2). Området ligger udenfor område med særlige drikkevandsinteresser (OSD).

Nærmeste vandboring (se figur 3) er indvinding til Industri/procesvand på matr.nr.: 648a. Nykøbing F. Bygrunde. Boringen har DGUnr.: 238.500, og befinder sig i en afstand af ca. 140 m fra § 19 området.



Figur 2: Afgrænsning af anlægsprojektet er vist med grøn streg. Områdeklassificeret jord, V1 og V2 kortlagte arealer er vist med henholdsvis lyserød, blå og rød markering



Figur 3: Registrerede boringer i området ifølge Jupiter databasen

Guldborgsund Kommunes vurdering af miljømæssige forhold

Vurdering af miljømæssig betydning af mellemdepot

Guldborgsund Kommune vurderer, at den midlertidige oplagsplads, ikke udgør en risiko, hverken for sundhed, grund- eller overfladevand eller det øvrige miljø i området, når det sker på den beskrevne måde. Guldborgsund Kommune vurderer endvidere, at placeringen af oplagspladsen ikke medfører naturmæssige konflikter.

Natura 2000 og Bilag IV-arter

Efter "Bekendtgørelse om udpegning og administration af internationale naturbeskyttelsesområder samt beskyttelse af visse arter"², §§ 6 og 7, skal kommunen vurdere, om projektet kan påvirke Natura 2000-områder eller skade bilag IV-arter. Kommunen vurderer, at oplaget at skærver ikke kan påvirke udpegningsgrundlaget for nærliggende Natura 2000-områder væsentligt. Det vil heller ikke ødelægge eller beskadige plantearter eller yngle- eller rasteområder for de dyrearter, der fremgår af Habitatdirektivets bilag IV.

Vurderingen begrundes i, at det ansøgte ligger ca. 440 m nordøst for nærmeste Natura 2000-område, herunder Fuglebeskyttelsesområde nr. 86 samt Habitatområde nr. 152. Med denne afstand mellem det ansøgte og Natura 2000-områder vurderes det, at det ansøgte ikke vil påvirke udpegningsgrundlagene for nogen Natura 2000-områder.

Læs nærmere på <http://www.naturstyrelsen.dk/naturbeskyttelse/natura2000>

² BEK nr. 1595 af 6. december 2018

Generelt gælder

Anmeldelse af jord og grus til bortskaffelse skal ske til Guldborgsund Kommune. Anmeldelse kan ske via jordweb: www.jordweb.dk.

Generelle bemærkninger

Tilladelsen efter § 19 i miljøbeskyttelsesloven offentliggøres (annonceres) på Guldborgsund.dk torsdag den 27. maj 2021. Tilladelsen må tages i brug med det samme såfremt de nævnte vilkår overholdes. Dog sker ibrugtagning på eget ansvar i forhold til eventuelle indsigelser i klageperioden på 4 uger fra offentliggørelsen. Guldborgsund Kommune gør for god ordens skyld opmærksom på, at en § 19-tilladelse, jf. § 20 i miljøbeskyttelsesloven, til enhver tid og uden erstatning kan ændres eller tilbagekaldes samt at kommunens afgørelse om en sådan ændring eller tilbage-trækning ikke kan påklages til anden administrativ myndighed.

Øvrige forhold - i henhold til anden lovgivning end miljøbeskyttelseslovens § 19

Støjende og vibrerende aktiviteter

Eventuelle støjende og vibrerende aktiviteter på oplagspladsen skal anmeldes efter Miljøaktivitetsbekendtgørelsen³.

Høring

Et udkast til denne tilladelse er sendt i høring til ansøger, ejer af matriklen og Region Sjælland, den 15. april 2021.

Der er ikke fremkommet nogen bemærkninger.

Klage og søgsmål

Der kan klages over denne afgørelse til Miljø- og Fødevareklagenævnet fra d.d. og med en frist på 4 uger efter offentliggørelse. Evt. klage skal være modtaget **senest d. 24. juni 2021** inden midnat. Evt. klage skal indsendes elektronisk direkte til Miljø- og Fødevareklagenævnet gennem Klageportalen, som findes via www.borger.dk eller www.virk.dk, - søg efter "klageportal".

I særlige tilfælde kan der søges om, at blive fritaget for at bruge den digitale klageportal. Kontakt Guldborgsund Kommune, Teknik & Miljø, hvis du ønsker at søge om ikke at benytte den digitale klageportal. Husk at søge i god tid, så ansøgningen kan nå at blive behandlet inden udløbet af ovenstående klagefrist.

Evt. klage har ikke opsættende virkning, medmindre klagemyndigheden bestemmer andet. Dette giver dog ingen begrænsninger i Miljø- og Fødevareklagenævnets ad-

³ BEK nr. 844 af d. 23 juni 2018

gang til at ændre eller ophæve den påklagede tilladelse. Udnyttelse af tilladelsen, inden en eventuel klage er færdigbehandlet, kan kun ske ved opfyldelse af de fastsatte vilkår.

Ønskes sagen afgjort ved domstol, skal retssagen være anlagt inden 6 måneder efter afgørelsen er offentliggjort, eller efter endelig klageafgørelse.

Foruden dig selv kan afgørelsen påklages af enhver, der har en individuel, væsentlig interesse i sagen, samt af de institutioner og foreninger, der jf. nedenstående får kopi af afgørelsen. Hvis Guldborgsund Kommune modtager klager over afgørelsen, vil du blive orienteret herom.

Det er en betingelse for Miljø- og Fødevareklagenævnets behandling af evt. klage, at klager indbetaler et gebyr til klagenævnet. Læs mere på klagenævnets hjemmeside <http://nmkn.dk/>.

Spørgsmål og kommentarer kan rettes til Mads Boie Pedersen på mail: maboep@guldborgsund.dk

Med venlig hilsen

Mads Boie Pedersen
Geolog

Thomas Jørgensen
Geolog

Kopi sendt til:

- Region Sjælland på mail: naturmiljo@regionsjaelland.dk
- Nordic Sugar elektronisk via OneTooX

Bilag:

Bilag 1: E2011: Ansøgning om tilladelse til mellemdeponering af lettere forurenede jord på Nordic Sugars arealer, Falster

Guldborgsund Kommune er underlagt Persondataforordningen. Vi skal derfor give dig en række oplysninger om vores behandling af personoplysninger og dine rettigheder som registreret. Du kan læse mere herom på www.guldborgsund.dk/oplysningspligten. I fysiske breve er indholdet vedlagt.