



Til  
Ejer af ejendomme  
med kystbeskyttelsesplan

30-09-2020

## TILRETTET AFGØRELSE - TILLADELSE TIL KYSTBESKYTTELSESANLÆG – VED ALSTRUP STRAND, ALSTRUP STRANDVEJ, 4840 NØRRE ALSLEV

**Denne tilretning af tidligere meddelt afgørelse fra den 2. juli 2020 omfatter udelukkende rettelse i forhold til tastefejl i matrikelangivelse for ejendommen Alstrup Strandvej 10. Matrikelnummeret rettes fra 8e til 13g Alstrup By, Brarup i bilag 1.**

**På afgørelsens side 1 er matrikelnumre, hvor anlægget skal placeres, angivet. Rettelsen har ingen yderligere indflydelse på øvrige forhold i den tidligere meddelte afgørelse, som har været i høring i perioden den 2. juni til 30. juni 2020.**

**Beklager misforståelsen.**

Guldborgsund Kommune har modtaget jeres ansøgningsmateriale den 25. september 2019 samt supplerende materiale den 1. maj, 19. maj og 27. maj 2020. Steen Thomsen har på vegne af jer ansøgt om at etablere et dige (opdelt i to overordnede digestrækninger) samt gennemføre vedligeholdelse og forhøjelse af bygværk med højvandssluse (i den nordligste digestrækning). Digerne samt bygværket med højvandssluse benævnes i denne afgørelse som "kystbeskyttelsesplanlægget".

Kystbeskyttelsesplanlægget er beliggende på det nordvestlige Falster ved Alstrup Strand, se vedlagte bilag 5, kort A1 og A2. Anlægget skal ligge på matriklerne Alstrup By, Brarup nr.: 9e, 11d, 19e, 3d, 3f, 7h, 12d, 15g, 17b, 14n, 8c, 10f, 10k, 10i, 18i, 13g, 5d og 8a. Matriklerne omfatter adresser med beboelse samt landbrugs-/naturarealer, som er ejet af 14 forskellige lodsejere, se vedlagte bilag 5, kort A2 samt B1-B7 for placering.

Formålet med kystbeskyttelsesplanlægget er, at beskytte beboelsesejendomme og bygninger samt ubebyggede arealer, en kommunal vej og landbrugsjord mod oversvømmelse fra havet.

Det ansøgte kystbeskyttelsesplanlægget omfatter:

1. Etablering af en ny digestrækning (den nordligste) på ca. 1.100 meter (dels-trækning 1-13) i beskyttelseskote 2,5 m DVR90. Diget strækker sig fra Alstrup Strandvej 7 til matrikel 8a Alstrup By, Brarup, og det fæstes på terræn i kote 2,5 m DVR90 i begge ender. Topkoten på kystbeskyttelsesplanlægget er af ansøger valgt til 2,5 m DVR90 med udgangspunkt i en vandstandsstigning ved højvande på 2,2 m DVR90 og et tillæg for bølger på 30 cm. Diget varie-

GULDBORGSUND KOMMUNE

CENTER FOR TEKNIK & MILJØ  
NATUR  
PARKVEJ 37  
4800 NYKØBING F  
TLF +45 54731000  
WWW.GULDBORGSUND.DK

SAGSNR. 19/24477  
SAGSBEHANDLER:  
MARLENE BENDIX JENSEN  
DIR +45 5473 2000  
MARLJ@GULDBORGSUND.DK

CVR NR. 29 18 85 99

TELEFONTIDER  
MAN – ONS KL. 9.00 – 15.00  
TORS KL. 9.00 – 17.00  
FRE KL. 9.00 – 12.00

rer i bredden mellem ca. 2 og 6 meter afhængig af behov for terrænhævning, se bilag 5 - C1. Diget omfatter højvandssluse – se under pkt. 7.

2. Etablering af en ny digestrækning (det sydligste) omkring Alstrup Strandvej 5 på ca. 160 meter (delstrækning 14-16) i beskyttelseskote 2,2 m DVR90. Diget fæstes på højere terræn i kote 2,2 m DVR90 i begge ender. Beskyttelseskote 2,2 m DVR90 er valgt med udgangspunkt i en vandstandsstigning ved højvande på 2,2 m, og der er ikke ønsket tillagt yderligere for bølgepåvirkning.  
Terrænet er relativt stejlt stigende på grunden mod vejen.  
Der skal ikke etableres dige mellem delstrækning 13 og 14, da terrænet på dette stykke er stigende mod vejen og ligger i over kote 2,5 meter DVR90.
3. Digerne etableres med en hældning på forskråning mod kysten på 30 grader (1:1,7) og på bagskråning mod land på 45 grader (1:1) (se bilag 5, C1).
4. Bredden på digekronen bliver 1,5 m, således at vedligehold og tilsyn muliggøres. Etablering af kystbeskyttelses anlægget vil medføre, at terrænet, hvor anlægget placeres, hæves med mellem 0,2 og 1,7 meter.
5. Der ønskes etableret i alt 12 overkørsler som integrerede dele af digerne fordelt ud på strækningerne. Placeringen fremgår af bilag 5, kort B1-B7. Overkørslerne etableres med hældning svarende til ca. 15 grader (1:3,3) mod kyst og land for at lette transporten med maskiner mv. for de enkelte lodsejere. Overkørslerne får en bredde på 2,5 til 3,5 meter og en længde på 5,5 til 11,5 meter (se bilag 5, C2).
6. Digerne etableres med lerholdigt jord som kerne og pålægges et muldlag, hvori der udsås digegræsblanding jf. Kystdirektoratets vejledning i kystbeskyttelsesmetoder, 2018.
7. Vedligeholdelse og forhøjelse af eksisterende bygningsværk med højvandsmur og højvandsklap ved det offentlige vandløb nr. 95 – nals3d mellem digedelstrækning 1 og 2 på matrikel 5d Alstrup Bt, Brarup til kote 2,5 meter DVR90. Der skal etableres en ca. 15 meter lang stenglasis på forskråning mod vandet ved en 20 meter lange digestrækning, som forbinder diget mod nord og syd i kote 2,5 m DVR90. Der etableres bundfundament til understøttelse af sluseklap og gennemløbsrør i begge ender. Sluseklappen skal bestå af et rørspjæld Ø 600 mm monteret på overdækket gennemløbsrør. Udformning fremgår af bilag 5, D1-D5, og omfatter en ca. 2 meter bred digekrone og et skråningsareal på ca. 45 grader (1:1) både land- og havværts.  
Sluselågen er tophængt og vil derfor være lukket med mindre der er vandtiløb fra området bag lågen. Lågen er automatisk, og skal tilses regelmæssigt i forhold til ophobning af søgræs, sand m.m.

Beskrivelse af lovgivning og proces kan læses i afsnittet "Gennemgang af sagen" på bilag 4.

### Afgørelse

Guldborgsund Kommune giver hermed tilladelse til kystbeskyttelses anlægget på de nævnte ejeres matrikler. Det tillades at etablere samt vedligeholde/forhøje ovennævnte kystbeskyttelses anlæg, som beskrevet i denne afgørelse og i vedlagte bilag 5.

Guldborgsund Kommune har vurderet,

- at der ikke skal udarbejdes en miljøkonsekvensrapport, jf. miljøvurderingslovens § 21<sup>1</sup> (VVM-screening), af projektet
- at projektet ikke i sig selv eller i forbindelse med andre projekter, herunder tidligere gennemførte projekter, kan påvirke et internationalt naturbeskyttelsesområde eller visse arter væsentligt.
- at projektet ikke vil beskadige eller ødelægge yngle- eller rasteområder i det naturlige udbredelsesområde for de dyrearter, der er optaget i habitatdirektivets bilag IV<sup>2</sup>, eller ødelægge de plantearter, som er optaget i habitatdirektivets bilag IV i alle livsstadier, jf. §§ 3 og 7 bekendtgørelse om administration af internationale naturbeskyttelsesområder ...<sup>3</sup>.

Afgørelsen er meddelt i henhold til § 3 stk. 2 i kystbeskyttelsesloven<sup>4</sup>.

### **Tilladelsen erstatter afgørelser efter anden lovgivning**

I denne afgørelse omfattes afgørelser<sup>5</sup> i henhold til naturbeskyttelsesloven<sup>6</sup> og lov om vandløb<sup>7</sup>.

#### Naturbeskyttelsesloven

Afgørelsen erstatter afgørelser efter § 3, stk. 2 om beskyttede naturtyper (jf. § 5 stk. 2) samt § 15, stk. 1 om strandbeskyttelseslinjen (jf. § 15 stk. 3) og § 18 stk. 1 om fortidsmindebeskyttelseslinje (jf. § 18 stk. 4).

Af byggelinjebekendtgørelsens<sup>8</sup> § 1 stk. 1 følger det, at bestemmelserne i blandt andet naturbeskyttelseslovens § 15 og § 18 ikke gælder for diger, høfder, bølgebrydere, øvrige kystbeskyttelsesforanstaltninger og andre anlæg, hvortil der er meddelt tilladelse efter kystbeskyttelsesloven.

#### Vandløbsloven

Afgørelsen erstatter afgørelse i henhold til vandløbslovens § 48 jf. lovens § 7b.

### **Afgørelsen meddeles på følgende vilkår:**

1. Udformningen af kystbeskyttelses anlægget skal være i overensstemmelse med denne tilladelse og vedlagte bilag 5 - kortbilag.
2. Det skal sikres, at konstruktionen af bygværket med højvandssluse ikke udgør en risiko for digets funktion som kystbeskyttelses anlæg.
3. Anlæggets ejere forpligter sig til at vedligeholde kystbeskyttelses anlægget, så det er i overensstemmelse med denne afgørelse, og så det er i god og funktionel forsvarlig stand. Dette omfatter blandt andet følgende:
  - a) Græsset på diger skal slås minimum 3 gange årligt eller afgræsses, da et tæt græsdekke er afgørende for dige-styrken.
  - b) Der må ikke findes større sten eller andre fremmedlegemer i jorddiger.
  - c) Der må ikke findes træer, buske, træstød, større rødder e.l. på/i jorddiger.
  - d) Der skal ske bekæmpelse af tidsler, roser mv., bekæmpelse af muldvarpe, ræve og andre dyr, der giver huller i græslandet.

<sup>1</sup> Lov om miljøvurdering af planer og programmer og af konkrete projekter (VVM) jf. lovbekendtgørelse nr. 1225 af 25-10-2018.

<sup>2</sup> Bilag IV i Rådets direktiv 92/43/EØF af 21. maj 1992 om bevaring af naturtyper samt vilde dyr og planter.

<sup>3</sup> ... samt beskyttelse af visse arter for at vidt angår kystbeskyttelsesforanstaltninger samt etablering og udvidelse af visse anlæg på søterritoriet, nr. 654 af 19-05-2020.

<sup>4</sup> Lov om kystbeskyttelse m.v. jf. lovbekendtgørelse nr. 705 af 29-05-2020

<sup>5</sup> § 3 a i lov om kystbeskyttelse m.v.

<sup>6</sup> Lov om naturbeskyttelse, lovbekendtgørelse nr. 240 af 13-03-2019.

<sup>7</sup> Lov om vandløb, jf. lovbek. nr. 1217 af 25-11-2019.

<sup>8</sup> Bekendtgørelse om bygge- og beskyttelseslinjer nr. 1066 af 21-08-2018.

- e) Fjernelse af tang, sand mv. ved udløb for højvandssluse.
4. Ansvar for drift og vedligeholdelse af bygværk med højvandssluse på matrikel 5d Alstrup By, Brarup pålægges i fællesskab alle ejere af matrikler på delstrækning 1-13, hvorpå der etableres det ansøgte kystbeskyttelses anlæg.
  5. Til sikkerhed for opfyldelsen af de anførte vilkår, skal ejerne for egen regning udfærdige og på de ejendomme, som kystbeskyttelses anlægget etableres på, lade tinglyse en deklaration med Guldborgsund Kommune som påtaleberettiget<sup>9</sup>:
    - a) Deklarationen skal orientere om, at de til enhver tid værende ejere af ejendommen og kystbeskyttelses anlægget er forpligtet til at overholde afgørelsen herunder de anførte vilkår.
    - b) Deklarationen skal tinglyses med respekt for eventuelle eksisterende pante hæftelser og servitutter, byrder m.v.
    - c) Deklarationen skal være tinglyst senest 1 år fra denne tilladelses datering.
  5. Afgørelsen bortfalder, hvis anlægget ikke er afsluttet inden for 3 år fra denne tilladelses datering.
  6. Samtidig med, at etableringen af kystbeskyttelses anlægget afsluttes, skal der sendes en mail til [teknik@guldborgsund.dk](mailto:teknik@guldborgsund.dk), Guldborgsund Kommune.
  7. Kystbeskyttelses anlægget eller dele heraf kan af Guldborgsund Kommune kræves fjernet for ejernes regning<sup>10</sup> såfremt
    - a) Kystbeskyttelses anlægget ikke etableres og vedligeholdes i overensstemmelse med afgørelsen samt de fastsatte vilkår.
    - b) Kystbeskyttelses anlægget ødelægges og ikke genetableres.
    - c) Der viser sig uforudsete, skadelige virkninger som følge af kystbeskyttelses anlæggets tilstedeværelse.
    - d) Kystbeskyttelses anlægget ikke længere beskytter det, som har dannet baggrund for afgørelsen.
    - e) Ved fjernelse af kystbeskyttelses anlægget skal området bringes i en stand så tæt på de forhold som muligt, som eksisterede inden kystbeskyttelses anlæggets etablering.
    - f) Dokumentation for retablering samt fjernelse skal fremsendes umiddelbart efter arbejdet er afsluttet til Guldborgsund Kommune til [teknik@guldborgsund.dk](mailto:teknik@guldborgsund.dk).

### Begrundelse for afgørelsen

Guldborgsund Kommune skal afveje 6 hensyn<sup>11</sup>, når kommunen træffer afgørelse i sager om kystbeskyttelse:

1. Behovet for kystbeskyttelse,
2. Økonomiske hensyn ved projekter omfattet af kapitel 1a<sup>12</sup>
3. Kystbeskyttelsesforanstaltningens tekniske og natur- og miljømæssige kvalitet.
4. Rekreativ udnyttelse af kysten.
5. Sikring af den eksisterende adgang til og langs kysten.
6. Eventuelt andre forhold.

### Ad 1. Behovet for kystbeskyttelse:

<sup>9</sup> Jf. kystbeskyttelseslovens § 3, stk. 7.

<sup>10</sup> Jf. kystbeskyttelseslovens §§ 19, stk. 1, stk. 4, stk. 5, og 19 a.

<sup>11</sup> Jf. § 1 i kystbeskyttelsesloven.

<sup>12</sup> Kapitel 1a handler om "Kommunale fællesprojekter om kystbeskyttelse" i kystbeskyttelsesloven.

En 100 års hændelse vurderes ud fra de foreliggende målinger jf. Kystdirektoratets "Højvandsstatistik fra 2017" ved målestation Karrebæksminde, at være en vandstand på 1,6 meter DVR90. Den 2. november 2006 registreredes der ved ovennævnte målestation en vandstand på 1,65 meter DVR90.

Det er b.la. oplyst i ansøgningsmaterialet, at området ved Alstrup Strand siden år 2000 har været oversvømmet flere gange. Dette gælder både ubebyggede arealer, landbrugsjord, beboelser og kommunal vej (Alstrup Strandvej). Storm og højvande i november 2006 og efterfølgende gange senest i januar 2019 har medført flere større skadesomkostninger og forsikringserstatninger i forhold til beboelser/bygninger, veje samt personlige omkostninger og driftstab på landbrugsarealer.

Højdekurver for området viser, at størstedelen af forlandet og en stor andel af beboelserne i området ligger i kote 1,0-1,75 meter DVR90. Jf. oversvømmelseskort på klimatilpasning.dk vil en stor andel af området inkl. bebyggelser være oversvømmet ved en havvandsstigning på 1,2-1,3 meter DVR90.

Ved gennemførelse af et kystbeskyttelses anlæg op til kote 2,5 meter DVR90 vil et stort område omkring Alstrup Strand være beskyttet op til den angivne kote, da anlægget forbinder højere terræn både mod syd og nord. En enkelt ejendom Alstrup Strandvej 3 ønsker ikke at deltage i projektet, hvilket kan have betydning for denne enkelte ejendom. Dette vurderes ikke at have betydning for det samlede projekt.

Kystdirektoratet har i deres høringssvar af 29. juni 2020 vurderet (se det fulde høringssvar under afsnittet "Høring og offentliggørelse"), at der er behov for kystbeskyttelse.

Guldborgsund Kommune vurderer på baggrund af ovenstående, at ansøgningen lever op til kriterierne for, hvornår der er behov for kystbeskyttelse<sup>13</sup>.

#### Ad 2. Økonomiske hensyn ved projekter omfattet af kapitel 1 a.

Der er indgået en frivillig aftale mellem lodsejerne om, at udgifterne til sagens forberedelse, forundersøgelser, projektering, udførelse, tilsyn, drift, vedligeholdelse mm. afholdes af de ejendomsejere, hvor kystbeskyttelses anlægget fysisk er beliggende (undtaget ejere af landbrugsarealer). Guldborgsund Kommune indgår i finansiering af projektarbejdet med vedligeholdelse/forhøjelse af højvandsslusen. Der foretages ikke ekspropriation. Lodsejere forestår selv bidragsfordeling med udgangspunkt i indgåede aftaler, se i øvrigt vilkår 4.

#### Ad 3. Kystbeskyttelsesforanstaltningens tekniske og natur- og miljømæssige kvalitet. Kystbeskyttelses anlæggets tekniske kvalitet (delvist oplyst i ansøgningsmaterialet):

Det nye kystbeskyttelses anlæg inkl. forhøjet højvandssluse er dimensioneret til en vandstand i kote 2,5 meter DVR90 for det nordligste dige (delstrækning 1-13) og kote 2,2 meter DVR90 for det sydligste dige (delstrækning 14-16).

Den lavere topkote på 2,2 meter DVR90 omkring Alstrup Strandvej 5 vurderes ikke at ændre på risikoen for oversvømmelse i området, som ønskes beskyttet. Dette begrundes med, at terrænet omkring ejendommen er stigende, og der opnås den ønskede sammenhængende beskyttelse af området.

Kystbeskyttelses anlægget vurderes, at være klimasikret til en 100 års hændelse også i forhold til vurderinger på "oversvømmelseskort" jf. Klimatilpasning.dk.

<sup>13</sup> Jf. Karnov Group Denmark A/S. Bemærkninger til lovbekendtgørelse nr. 57 af 21-01-2019, punkt (2).

Guldborgsund Kommune har vurderet, at hældningen på digerne (se afsnit " Det ansøgte kystbeskyttelses anlæg omfatter") godt kan være stejlere end det i vejledningen fra Kystdirektoratets generelt anbefalede, da digerne på størstedelen af strækningen ligger tilbagetrukket fra kystlinjen med et forland af varierende størrelse. Det vurderes, at der vil være begrænset påvirkning med store bølger eller bølgeenergi på digerne, da bølgeenergien i området jf. "Havvand på land" er registreret som den laveste (0-300w/m). Samtidig kan forlandet begrænse erosionen på diget. Gennemgang af luftfotos fra 1954 til 2020 viser, at der ikke synes at være væsentlige ændringer af kystlinjens tilbagerykning gennem årene.

Jorddiget vil blive opbygget i henhold til Kystdirektoratets vejledning til sikring af tæthed og holdbarhed.

Højvandsslusen er på nuværende tidspunkt i relativ dårlig stand. Det fremgår af målebordsblade helt tilbage til 1842-1899, at der har været en form for sluse på stedet siden. Det vurderes, at højvandsslusen på nuværende tidspunkt har en beskyttelses-kote på ca. 1-1,2 meter DVR90 som øges til 2,5 meter DVR90 (se afsnit " Det ansøgte kystbeskyttelses anlæg omfatter").

Der forefindes jf. klimatilpasning.dk og ortofotos flere mindre stenhøfder og skråningsbeskyttelse på kyststrækningen, som har været der siden før 1970. Det er vurderet, at der ikke er kumulativ indvirkning mellem eksisterende anlæg og det ansøgte anlæg, og at nabostrækninger ikke vil blive væsentligt påvirket af projektet. Det er begrundet i anlæggets fysiske placering samt den relativt lille sedimenttransport og erosionsrate i området.

Kystdirektoratet har i deres høringssvar af 29. juni 2020 vurderet, at topkoten på kystbeskyttelses anlægget og den kantede linjeføring på visse delstrækninger grundlæggende er acceptable, at digehældningerne i den konkrete situation er mulige, og at der ikke umiddelbart vil blive eroderet i digeforskråningen under storm.

Guldborgsund Kommune vurderer på den baggrund, at kystbeskyttelses anlægget samlet set både i højde, dimensionering, materialevalg og design er egnet til at imødekomme de risici, der er i forbindelse med højvandshændelser i området. Det vurderes, at kystbeskyttelses anlægget ikke vil medføre væsentlige ændringer for hverken naturen, den naturlige kystdynamik eller geologi og landskabstyper (se yderligere i senere afsnit i denne afgørelse).

#### Ad 4 og 5. Rekreativ udnyttelse af kysten samt sikring af den eksisterende adgang til og langs kysten

Det ansøgte kystbeskyttelses anlæg vurderes ikke at reducere muligheden for passage og rekreativ udnyttelse af kyststrækningen. Den hidtidige benyttelse af kysten kan forblive uforandret.

#### Ad 6. Andre forhold:

I relation til tilpasning til klimaændringer vil kystbeskyttelses anlægget kunne udbygges og forhøjes, hvis et yderligere behov skulle blive aktuelt. Ved højvande vil kystbeskyttelses anlægget bidrage til at beskytte den offentlige vej Alstrup Strandvej mod oversvømmelse. Dette kan sikre adgang til området, som ellers er i risiko for at blive oversvømmet og dermed lukket.

#### **Begrundelse fortsat - for hver af de love, afgørelsen erstatter.**

- Naturbeskyttelsesloven

### Strandbeskyttelseslinjen

Arealet, hvor kystbeskyttelses anlægget placeres, ligger inden for strandbeskyttelseslinjen i henhold til § 15 i naturbeskyttelsesloven.



Figur 1. Kystbeskyttelses anlæg inden for strandbeskyttelseslinje. **Blå linje** = kystbeskyttelses anlæg og **Orange skravering** = Strandbeskyttelseslinje.

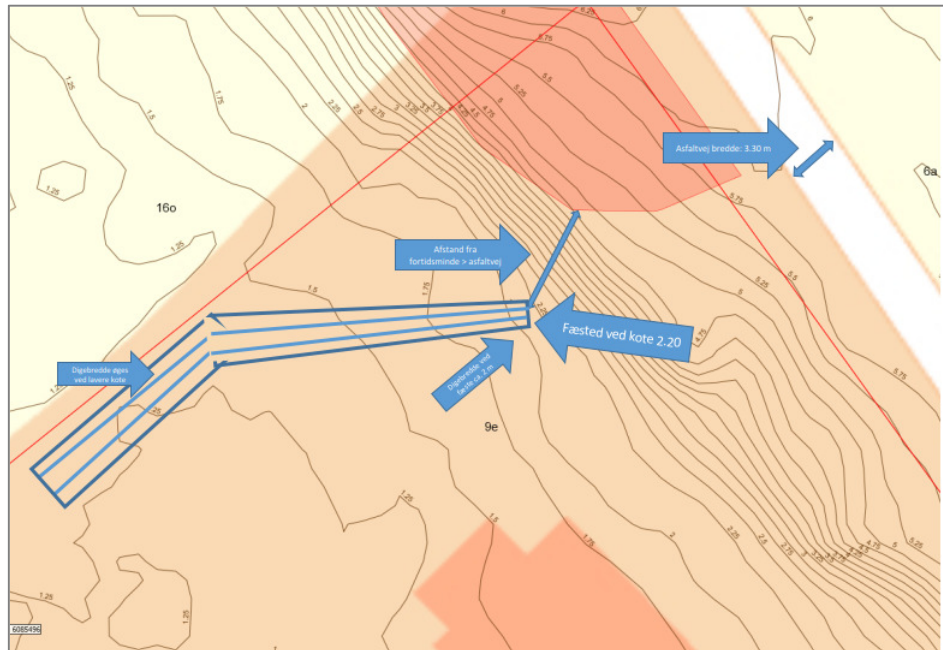
Guldborgsund Kommune vurderer, at kystbeskyttelses anlægget med terrænændringer svarende til 0,2 - 1,7 meter ikke væsentligt vil påvirke den åbne og uberørte kyststrækning med de dertil knyttede naturmæssige værdier og adgangsmuligheder grundet den valgte opbygning. Dette gælder også i forhold til anlæggets placering inden for "kystnærhedszonen" og "Bevaringsværdige landskaber". Der har i øvrigt eksisteret en sluse på stedet siden sidst i 1800-tallet.

Kystbeskyttelses anlægget vurderes ikke have væsentlig påvirkning på landskabet hverken visuelt eller fysisk. Desuden vurderes den frie dynamik på eng-/strandengsområderne ikke at blive påvirket væsentligt, da engene ligger på havværts side og derfor fortsat periodevis vil blive oversvømmet fra havet. Blandt andet vurderes overkørslerne samt sikring af vejen at bidrage til at bevare de rekreative muligheder langs kysten bevarer.

### Fortidsmindebeskyttelseslinje

Ved det sydlige dige omgrænsende ejendommen Alstrup Strandvej 5 er der lokaliseret et areal med fredet fortidsminde (rundhøj fra oldtiden med fredningsnr. 432529 og sted-/lokalitetsnr. 070101-16, som administreres af Museum Lolland-Falster), helt op til/gennemskåret af vejen.





Figur 2. Oversigtskort – Placering af delstrækning 14 ved Alstrup Strandvej 5 ift. fredet fortidsminde (udfærdiget af ansøger). **Rødt område** i toppen af billedet angiver registreret areal for fredet fortidsminde. **Rødt område** i bunden af billedet angiver eksisterende bygning. **Blå streg** – delstrækning 14 af kystbeskyttelses anlæg. **Blå pil** over delstrækning 14 angiver afstand til fortidsminde, og **blå pil** i øverste højre hjørne angiver bredde på offentlig vej.

Diget omgrænsende Alstrup Strandvej 5 ligger uden for det fredede fortidsmindeareal men inden for fortidsmindets 100 meters beskyttelseslinje. Delstrækning 14 ligger ikke inden for 2 meter fra fortidsmindet jf. § 29f i naturbeskyttelsesloven.

Den angivne placering og forløbet er valgt i dialog med Slots- og Kulturstyrelsen, så fortidsmindet ikke påvirkes væsentligt. Eksisterende bygning på ejendommen og området med § 3 beskyttet natur begrænser muligheden for at flytte diget længere mod syd-øst.

Diget på delstrækning 14 til 16 vil fremstå som et ca. 4,2 - 5,3 meter bredt dige med en terrænforhøjelse i forhold til den nuværende terræn på op til 1,2 meter. Selve det fredede område ligger i kote ca. 4,0 stigende til 7,0 meter DVR90. Ved fæstning af diget på terræn i kote 2,2 DVR90, ligger diget ca. 1,8 meter lavere i terræn end det fredede område.

Samlet set vurderes det, at diget ikke medfører en væsentlig påvirkning af fortidsmindet som værdifuldt og markant landskabsэлемент. Endvidere vurderes det, at betydningen af fortidsmindet i landskabsbilledet ikke forringes, da diget ikke vurderes at ændre væsentligt på indsynet til og udsynet fra fortidsmindet i forhold til den nuværende (og siden 1984 beskrevne) tilstand. Derudover vurderes der minimal risiko for at ødelægge de eventuelle arkæologiske lag i området omkring fortidsmindet, da etablering af diget hovedsageligt omhandler begrænset afgravning men hovedsageligt opbygning af dige oven på terrænet (i forhold til hensyn ved jordarbejde henvises til afsnit "Vi gør opmærksom på" senere i denne afgørelse).

Guldborgsund Kommune vurderer på denne baggrund, at diget på delstrækning 14-16 kan etableres inden for fortidsmindebeskyttelseslinjen.

#### Beskyttede naturtyper

Dele af kystbeskyttelses anlægget grænser op til eller inddrager områder i forlandet, som er beskyttet i henhold til naturbeskyttelseslovens § 3.





Figur 3. Oversigtskort – Placering af kystbeskyttelses anlæg i forhold til § 3 naturområder. **Blå streg** – kystbeskyttelses anlæg, **grøn skravering** – §3 beskyttet eng og **lys blå** skravering = § 3 beskyttet strandeng.

Med udgangspunkt i ansøgningsmaterialet er det vurderet, at ca. 415 m<sup>2</sup> af kystbeskyttelses anlægget inklusiv integrerede overkørsler ligger på § 3 beskyttede naturarealer (eng og strandeng). Kystbeskyttelses anlægget vurderes at blive placeret på et areal svarende til ca. 0,7 % af de berørte § 3 beskyttede eng-/strandengsarealers samlede areal.

Kystbeskyttelses anlægget er af ansøger så vidt muligt forsøgt placeret med hensyn til og uden for beskyttede naturområder med hensyntagen til de eksisterende forhold i området. Ca. halvdelen af det berørte § 3 beskyttede areal svarende til ca. 0,35 % beskyttet natur grænser helt op til offentlig vej, hvilket betyder, at diget på denne strækning ikke kan placeres anderledes.

Guldborgsund Kommune vurderer, at kystbeskyttelses anlægget ikke vil ændre tilstanden af de resterende beskyttede enge/strandenge væsentligt. Det begrundes med, at kystbeskyttelses anlægget placeres tilbagetrukket fra kysten for størstedelens omfang, således at eng og strandengsområder fortsat periodevis vil blive oversvømmet.

Kystbeskyttelses anlæggets diger vil efter etablering ligge hen som græsbeklædt jorddiger til kystbeskyttelsesformål. Efter etableringsfasen kan det forventes, at den andel af arealerne med jorddiger, der ligger inden for registreret § 3 natur, har mulighed for at vokse ind i § 3 natur igen.

- Vandløbsloven

I kystbeskyttelsesprojektet indgår der vedligeholdelse og forhøjelse af bygværket med højvandssluse, hvilket er essentielt for at sikre en sammenhængende beskyttelse, da vandet ellers ved højvande vil kunne løbe via vandløbet og tilbage i baglandet.

På baggrund af projektets omfang, forhøjelse af eksisterende højvandssikring, og vandløbets naturmæssige tilstand vurderer Guldborgsund Kommune, at der kan meddeles tilladelse til gennemførelse af projektet. Begrundelsen herfor er, at projektet

kun vil omfatte en mindre strækning af kommunevandløb nr. 95, samt at det eksisterende udløbsbygværk allerede indeholder en højvandsklap.

Desuden er der i Kommunevandløb nr. 95 ikke kendskab til nogen vandrende vandløbsfauna eller værdifuld flora i vandløbet. Vandløbet er heller ikke målsat i statens vandområdeplaner.

I perioder, hvor højvandsslusen er lukket grundet stigende havvand, kan der være risiko for, at vandet fra oplandet staves op i vandløbet, og vandstanden vil løbende stige. Dette kan ved eksempelvis større nedbørsmængder sammenfaldende med stormflad og stigende havvandsstand medføre oversvømmelse af baglandet. Jf. højdekurvekort vil oversvømmelse af baglandet i første omgang omfatte landbrugsarealer. Stiger en oversvømmelse af baglandet med op til kote ca. 1,5 meter DVR90, vil der være risiko for oversvømmelse af ejendomme/bebyggelser i området.

Samlet vurderer kommunen at der ikke vil ske en negativ ændring i vandløbet ifm. kystbeskyttelses anlægget.

### **Begrundelse fortsat – VVM-screening**

Guldborgsund Kommune har på baggrund af VVM-screening samt hørings svarene vurderet/afgjort, at der ikke er behov for at udarbejde en miljøkonsekvensrapport for det ansøgte, da dette ikke anses for at kunne få væsentlig indvirkning på miljøet, jf. § 21 i miljøvurderingsloven, jf. afsnit nedenfor.

#### Værdifulde kulturmiljøer og kulturarvsområde/areal

Kystbeskyttelses anlægget ligger inden for område registreret som "værdifulde kulturmiljøer" nærmere angivet "Alstrup Strand og Alstrup Skov" med plannr. 375-21. Der er tale om et kystnært kulturmiljø, med sårbarhedsparameter, der omhandler yderligere bebyggelse, tilgroning og tilplantning samt væsentlige strukturelle ændringer og arkæologiske levn.

Et større areal på delstrækning 1 er registreret som "kulturarvsareal" navngivet "Sparregård" med sted og lokalitetsnr. 070101-31 også kaldet "køkkenmøddingen ved Sparregård" fra Ærtebølletiden. Området er af Guldborgsund Museum i 2003 registreret af national betydning med ordlyden "*Kulturarvsarealet strækker sig over Danmarks sydøstligste skaldyng, der i dag ligger i et strandengsområde. Prøvetagninger i 1973 og 1984 viste rige fund af velbevaret knoglemateriale, især fra rådyr, vildsvin og kronhjort, Skaldyngen indeholdt desuden en hel del menneskeknogler*". Der blev gennemført høring af Museum Lolland Falster og Slots- og Kulturstyrelsen, som indgav høringssvar. I høringssvaret blev det pointeret, at der skal være opmærksomhed på fortidsminder mv. ved jordarbejde. Ellers var der ikke særlige forbehold i forhold til kulturarvsområdet.

Det værdifulde kulturmiljø "Alstrup Strand og Alstrup Skov" og kulturarvsområdet "Sparregård" vurderes ikke ændret, da projektet ikke indvirker væsentligt på sårbarheden for områderne.

Med hensyn til opmærksomhed på fortidsfund ved jordarbejde i forbindelse med etablering og vedligehold af kystbeskyttelses anlægget se senere afsnit "Vi gør opmærksom på".

### **Begrundelse fortsat – VVM-screening og Natura 2000-områder og bilag IV-arter** Internationale beskyttelsesområder/Natura 2000-områder

Der gælder en Natura 2000-handleplan 2016-2021 på og omkring hele kystbeskyttelses anlægget, da dette ligger inden for Natura 2000-område nr. N173 "Smålandsfarvandet nord for Lolland, Guldborgsund, Bøtø Nor og Hyllekrog-Rødsand" herunder

Habitatområde H152 og Fuglebeskyttelsesområde F85 "Smålandshavet nord for Lolland.

Natura 2000-området består overvejende af et marint areal. Landarealet udgøres af en mere eller mindre bred strimmel land langs det afgrænsede marine område med blandt andet strandenge med deres salttålende plantearter.

I forhold til kortlagte marine habitatnaturtyper vurderes kystbeskyttelsesplanlægningen at ligge uden for sådanne udpegninger.

Kystbeskyttelsesplanlægningen grænser på delstrækning 8-12 og 14-15 op til et habitatnaturområde af typen 1330 strandeng. Denne naturtype indgår på udpegningsgrundlaget for habitatområde nr. H152.

Det vurderes, at kystbeskyttelsesplanlægningen ikke vil have indflydelse på den periodevise tilførsel af saltvand til strandengene grundet den valgte tilbagetrukne placering, og at det ligger uden for områder med udpeget og kortlagt habitatnatur.

Området, hvor kystbeskyttelsesplanlægningen skal placeres, er ikke udpeget som potentielt område for ny habitatnatur, og der er ikke vurderet behov for særlige artsplejetiltag i habitatområdet for arterne på udpegningsgrundlagene for habitatområdet og fuglebeskyttelsesområdet.

#### Fuglebeskyttelsesområdet

Jf. Danmarks Miljøportal Naturdatabase er der ikke på strækningen for kystbeskyttelsesplanlægningen, men på de omkringliggende enge/strandenge og i vandet ud for kysten tidligere registreret knopsvane og stor skallesluger, som er på udpegningsgrundlaget for fuglebeskyttelsesområdet. Området vil desuden kunne være egnet yngle og rasteområde for øvrige fuglearter angivet på udpegningsgrundlaget.

Guldborgsund Kommune vurderer, at arealerne omkring det ansøgte kystbeskyttelsesplanlægning i nogen grad kan udgøre rasteområde for bl.a. gæs og især forlandet forandigerne kan være egnet fouragerings og evt. yngle område for nogle af fuglearterne på udpegningsgrundlaget. Skråningsbeskyttelsen ved højvandsslusen vurderes ikke at være et velegnet raste- og yngleområde for ovenstående fuglearter.

Det ansøgte projekt vurderes overordnet set ikke at påvirke fugle på udpegningsgrundlaget væsentligt. Dette begrundes med, at projektet skal gennemføres på et forholdsvist begrænset areal, set i forhold til det samlede areal.

#### Bilag IV-arter

I Guldborgsund Kommune findes der omkring 11 flagermus-arter og 7 padde-arter, der er omfattet af bilag IV.

- Flagermus

Det kan konstateres, at der i forbindelse med etablering af kystbeskyttelsesplanlægningen kan blive behov for fældning af træer. På den baggrund har Guldborgsund Kommune med udgangspunkt i "Forvaltningsplan for flagermus"<sup>14</sup> vurderet, at 5-10 af de forskellige flagermusarter vil kunne forekomme i denne del af Falster.

Damflagermus og bredøret flagermus står på udpegningsgrundlaget for habitatområdet.

Flere af arterne benytter hule træer og grene samt sprækker og revner i træer og grene i skove som yngle- og rastested. Bl.a. ligger kolonierne af damflagermus oftest i nærheden af jagtområderne som kan være tagrørsbevoksninger ved fjorde og sun-

<sup>14</sup> Jf. Forvaltningsplan for flagermus, Naturstyrelsen, Miljøministeriet, 2013

de. Guldborgsund Kommune vurderer derfor, at der kan forekomme flagermus i de træer, der vokser på eller omkring kystbeskyttelses anlægget.

For at undgå at ødelægge eller beskadige flagermusenes yngle- og rastesteder må eventuel fældning og beskæring af træer kun foretages, hvis der ikke er flagermus i træerne eller i de perioder, hvor træerne ikke benyttes af flagermusene til ynglekoloni eller til vinterdvalesteder.

Af artsfredningsbekendtgørelsens § 6, stk. 4, fremgår, ”Hule træer og træer med spættehuller må ikke fældes i perioden 1. november-31. august.” Fældning af træer, der benyttes af flagermus, eller fældning af hule træer kan således foretages fra start september til midt i oktober.

- **Padder**

Naturdatabasen viser, at der ikke er registreret fund af bilag IV-arter på og omkring det ansøgte kystbeskyttelses anlæg.

Der er en enkelt registrering af potentielt levested for bilag IV arten stor vandsalamander, som er på udpegningsgrundlaget for habitatområdet, ved vandhullet på matrikel 10f i 2018. Anlægget ligger uden for området, og påvirker ikke levestedet. Guldborgsund kommune henstiller til, at man – under arbejdet med at etablere/vedligeholde og forhøje kystbeskyttelses anlægget – er opmærksom på eventuelle rastende eller vandrende padder på og omkring anlægget

Ud fra det generelle kendskab til forekomsten af padder og andre bilag IV-arter og disses krav til yngle- og rasteområder, vurderer Guldborgsund kommune, at bilag IV-arter kan findes i området på grund af bl.a. flere vandhuller og periodevis våde områder på engene/strandengene. Guldborgsund Kommune vurderer, at etablering af kystbeskyttelses anlægget ikke vil beskadige padder eller andre bilag IV-arter.

#### Samlet vurdering – Natura 2000 og Bilag IV-arter

Med de foranstaltninger, der ovenfor er beskrevet, vurderer Guldborgsund Kommune, at kystbeskyttelses anlægget ikke vil påvirke udpegningsgrundlaget for Natura 2000-området væsentligt og ikke vil påvirke naturtyper, beskadige/ødelægge yngle- eller rasteområder for dyrearter, der er optaget i Habitatdirektivets bilag IV eller ødelægge plantearter optaget på bilag IV.

#### **Konklusion**

Guldborgsund Kommune vurderer hermed samlet, at det ansøgte kystbeskyttelses anlæg kan tillades.

#### **Vi gør opmærksom på**

Når der skal foretages jordarbejder, kan der være en risiko for, at fortidsminder ødelægges. Jf. museumslovens § 25 kan man forud for igangsættelsen af arbejdet anmode Museum Lolland-Falster om at foretage en vurdering af risikoen for, at arbejdet vil true fortidsminder, og om det er en god ide at få foretaget en arkæologisk forundersøgelse.

Hvis man under arbejdet støder på et fortidsminde (f.eks. pletter eller områder med mørkt jord, stensamlinger, oldsager, knogler o.l.) skal man straks stoppe arbejdet, i det omfang det berører fortidsmindet (jf. museumslovens § 27). Fortidsmindet skal herefter anmeldes til Museum Lolland-Falster. Efterfølgende beslutter Kulturstyrelsen, om arbejdet kan fortsætte, eller om det skal indstilles, indtil der er foretaget en arkæologisk undersøgelse. Henvendelser og anmeldelser skal foretages til Museum Lolland-Falster, Frisegade 40, 4800 Nykøbing F. 54 84 44 00, post@museumlollandfalster.dk

Man kan læse mere i "Vejledning om arkæologiske undersøgelser" på Slots- og Kulturstyrelsens hjemmeside: <https://slks.dk/arkaeologisk-vejledning/>

Vi gør også opmærksom på, at man i henhold til artsfredningsbekendtgørelsen<sup>15</sup> §§ 10 og 14 ikke forsætligt må indfange eller slå visse vildtlevende dyr ihjel, ødelægge dem eller indsamle deres æg samt ikke forsætligt må plukke, opgrave eller ødelægge mv. visse vildtvoksende planter. Af dyr gælder det for alle padder og flagermus.

Afgørelsen fritager ikke ansøger for pligt til at opnå tilladelser og godkendelser, der måtte være nødvendige for gennemførelse af projektet i henhold til anden lovgivning.

Afgørelsen erstatter ikke privatretlige aftaler med fysiske og juridiske personer, som kan være berørt af kystbeskyttelses anlægget, ligesom den ikke fritager ejeren af arealet på og omkring kystbeskyttelses anlægget for et i forbindelse med kystbeskyttelses anlæggets tilstedeværelse eller etablering, opstået civilretligt ansvar.

Afgørelsen garanterer ikke for den projekterede konstruktions sikkerhed eller stabilitet.

Såfremt etableringen af kystbeskyttelses anlægget har konsekvenser for andre grunde, fx i form af færdsel i forbindelse med etableringen, opfordrer Guldborgsund Kommune til, at der indhentes samtykke hertil fra de berørte grundejere, inden anlægsarbejdet iværksættes.

Kystdirektoratet har udarbejdet vejledning i kystbeskyttelsesmetoder<sup>16</sup>, se rapporten: <https://viewer.ipaper.io/kystdirektoratet/modul-3/vejledning-om-kystbeskyttelsesmetoderpdf/?page=1>

### **Afgørelsen offentliggøres**

Afgørelsen bliver offentliggjort på [www.guldborgsund.dk](http://www.guldborgsund.dk) under "Afgørelser" samtidig med, at afgørelsen meddeles<sup>17</sup>. Du vil blive orienteret, hvis afgørelsen bliver påklaget.

### **Klagevejledning<sup>18</sup>**

Dette dokument indeholder tre afgørelser:

1. Afgørelse efter kystbeskyttelseslovens § 3 – afgørelse om kystbeskyttelsesforanstaltningen.
2. Afgørelse efter miljøvurderingslovens § 21 – screeningsafgørelse.
3. Afgørelse efter bekendtgørelse om administration af internationale naturbeskyttelsesområder samt beskyttelse af visse arter for så vidt angår kystbeskyttelsesforanstaltninger samt etablering og udvidelse af visse anlæg på søterritoriet §§ 3 og 7 – Vurdering om påvirkning af internationale naturbeskyttelsesområder samt bilag IV-arter.

Du kan klage over afgørelsen til Miljø- og Fødevareklagenævnet for så vidt angår retlige spørgsmål.

### **Klagefrist**

Klagefristen er 4 uger fra den dag, afgørelsen er meddelt ansøger eller offentliggjort på Guldborgsund Kommunes hjemmeside.

<sup>15</sup> Bekendtgørelse nr. 1466 af 6-12-2018 om fredning af visse dyre- og plantearter og pleje af tilskadekommet vildt

<sup>16</sup> Jf. Vejledning i kystbeskyttelsesmetoder, Miljø- og Fødevareministeriet, Kystdirektoratet, 2018.

<sup>17</sup> Jf. § 5 b i lov om kystbeskyttelse m.v.

<sup>18</sup> Jf. § 18 og 18 a i lov om kystbeskyttelse m.v.

### Hvem kan klage

Klageberettigede vedrørende afgørelser efter loven er:

- adressaten for afgørelsen,
- ejeren af den ejendom, som afgørelsen vedrører,
- enhver, der har en væsentlig individuel interesse i sagens udfald,
- en berørt nationalparkfond oprettet efter lov om nationalparker,
- lokale foreninger og organisationer, som har en væsentlig interesse i afgørelsen,
- landsdækkende foreninger og organisationer, hvis hovedformål er beskyttelse af natur og miljø,
- landsdækkende foreninger og organisationer, som efter deres formål varetager væsentlige rekreative interesser, når afgørelsen berører sådanne interesser, og
- landsdækkende foreninger og organisationer, som efter deres formål varetager væsentlige brugerinteresser inden for arealanvendelsen, og som repræsenterer mindst 100 medlemmer.
- Miljøministeren og andre offentlige myndigheder.

### Hvordan klager man

Klage skal ske ved brug af digital selvbetjening til Miljø- og Fødevarerklagenævnet via Klageportalen på ét af følgende links <https://naevneneshus.dk/start-din-klage/miljoe-og-foedevareklagenaevnet>, <https://www.borger.dk/> eller <https://indberet.virk.dk/>. Søg efter "Klageportal" ved brug af de to sidstnævnte links. Endvidere skal efterfølgende kommunikation om klagesagen ske via Klageportalen.

Nævnet afviser en klage, der ikke er indgivet ved digital selvbetjening på Klageportalen. Nævnet kan dog undlade at afvise en klage, hvis der er særlige forhold.

Hvis du ønsker, at blive fritaget for at bruge Klageportalen, skal du sende en begrundet anmodning til Guldborgsund Kommune, på mail: [teknik@guldborgsund.dk](mailto:teknik@guldborgsund.dk), telefon 5473 1000 eller ved at sende et brev til Guldborgsund Kommune, Center for teknik og Miljø, Parkvej 37, 4800 Nykøbing F. Kommunen videresender herefter anmodningen til Miljø- og Fødevarerklagenævnet, som træffer afgørelse om, hvorvidt din anmodning kan imødekommes.

### Klagegebyr

I klageportalen sendes din klage automatisk til Guldborgsund Kommune. Klage er indgivet, når den er registreret korrekt i klageportalen, og når du har betalt klagegebyr. Privatpersoner skal betale et gebyr på 900 kr. Virksomheder og organisationer skal betale et gebyr på 1.800 kr. Du betaler gebyret med betalingskort i klageportalen. Du kan finde yderligere vejledning om gebyrordningen på klageportalen.

### Virkning af at der klages

Rettidig klage har opsættende virkning. Det betyder, at afgørelsen ikke må udnyttes før Klagenævnet har truffet afgørelse, med mindre Klagenævnet bestemmer andet. Guldborgsund Kommune kan bestemme, at uopsættelige reparations- og afværgeforanstaltninger skal iværksættes uanset rettidig klage.

### Eventuel domstolsprøvelse

Fristen for et eventuelt søgsmål ved domstolene er 6 måneder efter at afgørelsen er meddelt. Er afgørelsen offentligt bekendtgjort, regnes fristen fra bekendtgørelsen<sup>19</sup>.

---

<sup>19</sup> § 18 b i lov om kystbeskyttelse m.v.

**Spørgsmål**

Spørgsmål til afgørelsen mv. kan rettes til Center for Teknik & Miljø ved Marlene Bendix Jensen, tlf. 5473 2000, e-mail: [marlj@guldborgsund.dk](mailto:marlj@guldborgsund.dk) eller Maya-Maria Madslund, tlf. 5473 1979 , e-mail: [mama@guldborgsund.dk](mailto:mama@guldborgsund.dk).

Med venlig hilsen

Maya-Maria Madslund  
Miljøplanlægger

Marlene Bendix Jensen  
Agronom, sagsbehandler



**BILAG****1. Anlægsejere**

<b>Ejendomsadresse med postnr.:</b>	<b>Matr.nr.</b>
4840 Nørre Alslev	
Alstrup Strandvej 5	9e + 11d Alstrup By, Brarup
Alstrup Strandvej 7	3d Alstrup By, Brarup
Alstrup Strandvej 9	3f Alstrup By, Brarup
Alstrup Strandvej 11	8c Alstrup By, Brarup
Alstrup Strandvej 15	10f Alstrup By, Brarup
Alstrup Strandvej 17	10k Alstrup By, Brarup
Alstrup Strandvej 19	10i Alstrup By, Brarup
Alstrup Skovvej 11	19e Alstrup By, Brarup
Kredsvej 9	17b Alstrup By, Brarup
Alstrup Skovvej 18A	14n Alstrup By, Brarup
Steffensmindevej 2	18i Alstrup By, Brarup
Sparregårdsvej 1	5d +8a Alstrup By, Brarup
Alstrup Strandvej 10	13g Alstrup By, Brarup
Alstrup Strandvej 8	7h + 12d + 15g Alstrup By, Brarup

**2. Høring, orientering og underretning om afgørelse:**

Nedenstående er blevet hørt eller orienteret om sagen i perioden 02.06.2020 til 30.06.2020 samt underrettet om afgørelse.

Naboer til anlæg

<b>Ejendomsadresse med postnr.</b>	<b>Matr.nr.</b>
Alstrup Strandvej 13, 4840 Nørre Alslev	8e Alstrup By, Brarup
Storstrømsvej 43, 4862 Guldborg	24a Alstrup By, Brarup
Godthåbsvej 5, 4840 Nørre Alslev	16o + 16s Alstrup By, Brarup
Godthåbsvej16, 4840 Nørre Alslev	10e + 10d Alstrup By, Brarup
Guldborgsund Kommune – kommunevej	7000f Alstrup By, Brarup
Alstrup Skovvej 39, 4840 Nørre Alslev	6a Alstrup By, Brarup
Sparregårdsvej 1, 4840 Nørre Alslev	7b Alstrup By, Brarup
Godthåbsvej 7, 4840 Nørre Alslev	7d + 9a Alstrup By, Brarup
Godthåbsvej 15, 4840 Nørre Alslev	9c Alstrup By, Brarup

Offentlige myndigheder og interessenter:

Kystdirektoratet, [kdi@kyst.dk](mailto:kdi@kyst.dk)

Geodatastyrelsen, [gst@gst.dk](mailto:gst@gst.dk)

Miljøstyrelsen, [mst@mst.dk](mailto:mst@mst.dk)

Miljøstyrelsen, [sto@mst.dk](mailto:sto@mst.dk)

Kulturstyrelsen – Slots- og Kulturstyrelsen, [post@slks.dk](mailto:post@slks.dk)

EjendomDanmark, [info@ejd.dk](mailto:info@ejd.dk)

Fritidshusejernes Landsforening, [sekretariat@mitfritidshus.dk](mailto:sekretariat@mitfritidshus.dk)

Danmarks Naturfredningsforening, [dnguldborgsund-sager@dn.dk](mailto:dnguldborgsund-sager@dn.dk)

Dansk Ornitologisk Forening, København, [natur@dof.dk](mailto:natur@dof.dk)

Dansk Ornitologisk Forening, Guldborgsund, [guldborgsund@dof.dk](mailto:guldborgsund@dof.dk)

Friluftsrådet Kreds Storstrøm, [storstroem@friluftsradet.dk](mailto:storstroem@friluftsradet.dk)  
 Museum Lolland-Falster, [post@museumlollandfalster.dk](mailto:post@museumlollandfalster.dk)  
 Danmarks Sportsfiskerforbund, [post@sportsfiskerforbundet.dk](mailto:post@sportsfiskerforbundet.dk)  
 Danmarks Sportsfiskerforbund, [lbt@sportsfiskerforbundet.dk](mailto:lbt@sportsfiskerforbundet.dk)  
 Danmarks Sportsfiskerforbund, [sydsjaelland@sportsfiskerforbundet.dk](mailto:sydsjaelland@sportsfiskerforbundet.dk)  
 VKST, [info@vkst.dk](mailto:info@vkst.dk)  
 Ledningsejer, Alstrup Guldborg Vandværk, cvr nr. 34109052  
 Ledningsejer, Cerius A/S, cvr nr. 28113285  
 Ledningsejer, TDC A/S, cvr nr. 14773908  
 Guldborgsund Kommune, vandløbsmyndighed, Magnus Engkjær, [ma-en@guldborgsund.dk](mailto:ma-en@guldborgsund.dk)  
 Guldborgsund Kommune, vejmyndighed, Evy Møller Nielsen, [emn@guldborgsund.dk](mailto:emn@guldborgsund.dk)

### 3. Udpegningsgrundlag for Natura 2000-områder

#### Natura 2000-område nr. 173 Smålandsfarvandet og Guldborgsund med kyster (H152, F82, F83, F85, F86)

Natura 2000-området består overvejende af et marint areal. Landarealet udgøres af en mere eller mindre bred strimmel land langs det afgrænsede marine område. Strandenge med deres salttålende plantearter findes typisk som langstrakte bånd i kystlinjen. Bag disse, hvor kalkholdigt trykvand træder frem, optræder flere steder rigkær, og i baglandet, på morænejorden, af og til kalkoverdrev (jf. basisanalysen for Natura 2000-området).

Udpegningsgrundlag for habitatområde H152 Smålandsfarvandet nord for Lolland, Guldborgsund, Bøtø Nor og Hyllekrog-Rødsand		
<b>Naturtyper:</b>	Sandbanker med lavvandet vedvarende dække af havvand (1110) Mudder- og sandflader blottet ved ebbe (1140) *Kystlaguner og strandsøer (1150) Større lavvandede bugter og vige (1160) Rev (1170) Strandvolde med enårige planter (1210) Strandvolde med flerårige planter (1220) Klinter eller klipper ved kysten (1230) Enårig strandengsvegetation (1310) Strandenge (1330) Forklit (2110) Hvid klit (2120) *Grå/grøn klit (2130)	Klittlavning (2190) Kransnålalge sø (3140) Næringsrig sø (3150) Brunvandet sø (3160) Kalkoverdrev (6210) *Surt overdrev (6230) Tidvis våd eng (6410) Urtebræmme (6430) Rigkær (7230) Bøg på mor (9110) Bøg på muld (9130) Bøg på kalk (9150) Ege-blandskov (9160) *Elle- og askeskov (91E0)
		* angiver prioriteret naturtype eller art
<b>Arter:</b>	Skæv vindesnegl *Eremit Bredøret flagermus Damflagermus	Gråsæl Spættet sæl Stor vandsalamander

Udpegningsgrundlag for fuglebeskyttelsesområde F85 Smålandshavet nord for Lolland		
<b>Arter:</b>	Knopsvane (rastende) Sangsvane (rastende)	Rørhøg (ynglende) Blisshøne (rastende)

Grågåas (rastende)	Klyde (ynglende)
Hvinand (rastende)	Fjordterne (ynglende)
Toppet Skallesluger (rastende)	Havterne (ynglende)
Havørn (ynglende og rastende)	Dværgterne (ynglende)

#### 4. Gennemgang af sagen

Guldborgsund Kommune har modtaget ansøgningsmateriale den 25. september 2019 samt supplerende materiale den 1. maj 2020, den 19. maj 2020 og den 27. maj 2020 om tilladelse til etablering af diger samt vedligeholdelse og forhøjelse af bygværk med højvandssluse. Ansøgningsmaterialet omfattede ansøgningssskema, samtykkeerklæringer, projekteringsnotater og diverse kortbilag samt tegningssskitser vedrørende placering og udformning af kystbeskyttelses anlæggene.

Guldborgsund Kommune afholdt høring, i henhold til kystbeskyttelseslovens § 5, i perioden den 2. juni 2020 til den 30. juni 2020.

Der er indkommet 4 høringssvar, jf. afsnit nedenfor. 3 høringssvar er blevet fremsendt til ansøgerrepræsentant til kommentering den 11. juni 2020 og den 30. juni 2020. Den 11. juni 2020 og løbende dialog efterfølgende samt den 30. juni 2020 fremsendte ansøgerrepræsentant bemærkninger til høringssvarene.

Som opfølgning på høringssvar er der afholdt fælles besigtigelse med Slots- og Kulturstyrelsen på lokaliteten den 25. juni 2020 (se senere afsnit).

##### Lovgivning og proces

Det er Kommunen, der træffer afgørelse i sager om kystbeskyttelse, jf. § 3 i kystbeskyttelsesloven. Formålet med kystbeskyttelse er, ifølge loven, at beskytte mennesker og ejendom ved at reducere risikoen for oversvømmelser eller kystnedbrydning fra havet, fjorde eller andre dele af søterritoriet.

Før der træffes afgørelse i medfør af kystbeskyttelseslovens § 3, skal Guldborgsund Kommune:

- træffe afgørelse om, der er behov for at udarbejde en miljøkonsekvensrapport, da projektet ikke må have væsentlig indvirkning på miljøet. Projektet er omfattet af miljøvurderingslovens § 16 bilag 2, nr. 10 k, ”*kystanlæg til modvirkning af erosion og maritime vandbygningskonstruktioner, der kan ændre kystlinjerne, som fx skråningsbeskyttelser, strandhøfder og diger, dæmninger, moler, bølgebrydere og andre konstruktioner til beskyttelse mod havet bortset fra vedligeholdelse og genopførelse af sådanne anlæg*”.
- foretage en vurdering af, om projektet i sig selv eller i forbindelse med andre projekter, herunder tidligere gennemførte projekter, væsentligt kan påvirke et internationalt naturbeskyttelsesområde eller visse arter, samt om projektet vil beskadige eller ødelægge yngle- eller rasteområder i det naturlige udbredelsesområde for de dyrearter, der er optaget i habitatdirektivets bilag IV, eller ødelægge de plantearter, som er optaget i habitatdirektivets bilag IV i alle livsstadier, jf. §§ 3 og 7 bekendtgørelse om administration af internationale naturbeskyttelsesområder ...<sup>20</sup>.

Langs kysten ved Alstrup Strand er der på MiljøGis og Kystatlas.dk registreret flere mindre høfder samt en lille område med skråningsbeskyttelse.

<sup>20</sup> ... samt beskyttelse af visse arter for at vidt angår kystbeskyttelsesforanstaltninger samt etablering og udvidelse af visse anlæg på søterritoriet, nr. 654 af 19-05-2020.

#### Besigtigelse mm.

Guldborgsund Kommune besigtigede sammen med ansøger Steen Thomsen og Kaj West samt ejerne af Alstrup Strandvej 5 og repræsentant for Slots- og Kulturstyrelsen området omkring det ansøgte kystbeskyttelses anlæg med særlig fokus på placering af dige ved fortidsminde den 25. juni 2020. Der blev på mødet talt om muligheder og udfordringer ved placering af dige i nærheden af fortidsmindet. Det blev på mødet aftalt, hvordan linjeføringen af diget skulle være, jf. afsnit nedenfor.

Den 14. maj 2020 gennemførte Guldborgsund Kommune sammen med ansøger Steen Thomsen og Kaj West besigtigelse af området omkring det ansøgte kystbeskyttelses anlæg. Ansøger oplyste ved besigtigelsen, at buske og træer vil blive fjernet på de strækninger hvor kystbeskyttelses anlægget skal etableres.

Yderligere er området besigtiget den 11. juli 2019 af medarbejder fra Guldborgsund Kommunes naturafdeling, for gennemgang af områdets naturområder. På baggrund af besigtigelsen blev der gennemført mindre ændringer i udpegning af §3 beskyttede naturområder.

#### Søgning i Naturdatabasen i Danmarks Miljøportal

Guldborgsund Kommune foretog søgning den 7. maj 2020 i Danmarks Miljøportals naturdatabase og konstaterede, at der ikke er registreret fund af fredede-/ eller bilag IV-arter på og umiddelbart op til det ansøgte kystbeskyttelses anlæg. Se i øvrigt resultater af søgningen i tidligere afsnit.

#### Høring og offentliggørelse

Guldborgsund Kommune har gennemført høring/orientering af ansøgningsmaterialet samtidig med offentliggørelse med en frist på 4 uger for indsendelse af bemærkninger.

Der indkom høringssvar fra Slots- og Kulturstyrelsen, Museum Lolland Falster, Kystdirektoratet og en telefonhenvendelse med opklarende spørgsmål fra en nabo til kystbeskyttelses anlægget.

- Slots- og Kulturstyrelsens bemærkninger i deres høringssvar af 9. juni 2020:  
*"Slots- og Kulturstyrelsen har modtaget Guldborgsund Kommunes høring vedrørende højvandsbeskyttelse ved Alstrup Strand. Styrelsen skal i den forbindelse gøre opmærksom på de kulturarvsmæssige forhold og restriktioner vedrørende beskyttede fortidsminder/sten- og jordiger. I den forbindelse kan styrelsen særligt bemærke at det ud fra det tilsendte materiale fremgår at det er planen at anlægge et kystdige på og op til den beskyttede gravhøj med fredningsnummer 4325:29 jf. kort delområde 14-16. Styrelsen kan oplyse at reglerne for ændring af fortidsminder i sagens natur er restriktiv, hvilket også gælder naturbeskyttelseslovens § 18. Sidstnævnte administreres af de lokale kommuner, men styrelsen er i lighed med andre interessenter og myndigheder klageberettiget. Styrelsen finder ikke at kystdiget bør placeres på fortidsmindet eller i dets nære omgivelser. Derudover skal styrelsen bemærke, at der i området er udpeget et par kulturarvsarealer. Styrelsen skal derfor opfordre Guldborgsund Kommune til at undersøge de kulturarvsmæssige forhold i området f.eks. ved opslag i Danmarks Arealinformation således at disse ikke påvirkes af anlægsarbejdet".*

I forlængelse af høringssvar fra Slots- og Kulturstyrelsen har der været en løbende dialog mellem styrelsen og Guldborgsund Kommune samt repræsentant for ansø-

gerne af kystbeskyttelsesplanlægningen. Dialogen har omhandlet nærmere præcisering af forhold omkring placering af den sydligste del af kystbeskyttelsesplanlægningen ved Alstrup Strandvej 5 i forhold til det fredede fortidsminde på lokaliteten. Dialogen har medført en fælles besigtigelse på lokaliteten den 25. juni 2020 mellem nogle af parterne i sagen (se ovenstående beskrivelse).

Området blev besøgt og det blev efter gennemgang af forskellige løsningsmuligheder besluttet, at forløbet af diget på delstrækning 14 ændres en smule, således at der kommer "knæk/bue" på diget, som sikrer lidt bedre afstand til fortidsmindet. Denne løsning blev besluttet i samarbejde mellem alle parter. Der er på baggrund af høringssvar og fælles besigtigelse på lokaliteten ved Alstrup Strand med Slots- og kulturstyrelsen gennemført en mindre ændring af forløbet af kystbeskyttelsesplanlægningen ved delstrækning 14. Ændringen er vurderet af underordnet betydning uden behov for gennemførelse af ny høring.

- Museum Lolland-Falsters bemærkninger i deres høringssvar af 11. juni 2020:

*"Vedhæftet er høringssvar fra Museum Lolland-Falster til ansøgning om tilladelse til højvandssikring ved Alstrup Strand, Alstrup Strandvej, 4840 Nørre Alslev. Kort fortalt vurderes anlægsarbejdet i sig selv ikke at være af en ødelæggende karakter i forhold til evt. skjulte fortidsminder. Der gøres dog opmærksom på tilstedeværelsen af et fredet fortidsminde på strækningen og den beskyttelse, som dette er underlagt".*

Til underbygning af ovenstående høringssvar er der vedhæftet et dokument til nærmere beskrivelse af vurderingen. Af dette dokument fremgår det, at Museum Lolland-Falster som udgangspunkt ikke anbefaler udførsel af en arkæologisk forundersøgelse forud for igangsættelse af anlægsarbejdet på stedet.

Museet henstiller naturligvis til, at der i planlægnings- og etableringsfasen er særlig opmærksomhed, hvis der mod forventning skulle fremkomme væsentlige jordfaste fortidsminder. En sådan opmærksomhed i forhold til Museumslovens § 27 er der gjort opmærksom på i denne afgørelse om tilladelse til kystbeskyttelsesplanlægningen.

- Kystdirektoratets bemærkninger i deres høringssvar af 29. juni 2020

Uddrag:

*"Kystdirektoratet har modtaget høring over ansøgning om kystbeskyttelse ved Alstrup Strand, Alstrup Strandvej 4840 Nørre Alslev. Projektet omfatter to diger og højvandssluse med kontraklap. Kystdirektoratet forholder sig primært til projektets indvirkning på kysten og projektets udformning.....*

*.....Vurdering af risiko ved oversvømmelse*

*Formålet med at etablere kystbeskyttelse er, ifølge § 1 i kystbeskyttelsesloven, at reducere en risiko ved erosion eller oversvømmelse.*

*Formålet med det konkrete projekt er at beskytte huse, infrastruktur og landbrugsjord. Det fremgår, at der har været erfaringer med oversvømmelse siden år 2000 og 2006 samt januar 2019.*

*Kystdirektoratet har sammenholdt de nævnte oplysninger med oplysninger fra højvandsstatistikken fra 2017. Der er taget udgangspunkt i vandstandsmåleren i Karrebæksminde (datalængde 16 år), hvor det er beregnet, at en 20-års hændelse svarer til en vandstand på 143 cm, en 50-års hændelse til 153 cm og en 100-års hændelse til 160 cm. Den højeste vandstand er målt i november 2006, hvor den var 165 cm. I 2013 og 2017 var den henholdsvis 132 og 130 cm. Størstedelen af området, der bliver beskyttet af det nye dige, ligger højere end kote 1-1,5 m DVR.*

*Der vurderes på den baggrund at være behov for at reducere risikoen i forbindelse med oversvømmelse på stedet. Dette behov skal sammenholdes med lovens øvrige hensyn.*

#### *Vurderingen af den valgte løsning*

*Der er ansøgt om at hæve digernes topkote til 2,50 m DVR90, bortset fra en delstrækning, hvor topkoten er 2,2 m DVR90. Det begrundes med, at bølgetillægget ikke er nødvendig pga. bevoksning. Kystdirektoratet bemærker, at bevoksning ikke er afgørende for bølgetillægget. Det er derimod terrænkote og afstand fra kysten. Ved delstrækning 14-16 er der en kortere afstand til kysten end på nogle af de andre delstrækninger. Der er således andre steder, hvor man bedre kunne sænke digekronekoten, fordi terrænet er højt foran, og der er langt til vandet*

*Levetiden forventes at være 50 år dvs. frem til 2070. Kystdirektoratet vurderer, at en topkote på 2,5 m DVR90 og evt. 2,2 m DVR90 er acceptable i forhold til de historisk registrerede ekstreme havvandstande i området. Kronebredde på 1,5 m og digehældninger på henholdsvis 30 grader og 40 grader vurderes i den konkrete situation at være mulige, idet bølgepåvirkningerne er meget begrænsede under en højvandsituation. Kystdirektoratet bemærker dog, at det er stejle hældninger på for- og bagskråning, der som hovedregel ikke anbefales. I den konkrete sag kan de stejle hældninger give udfordringer med vedligeholdelse, da græsslåning gøres vanskeligt. Endvidere vurderes digets opbygning med lerkerne og øvre muldlag, med etablering af græs at være hensigtsmæssig. Det forudsætter dog også den rette fordeling af lagene, hvilket ikke fremgår af tværsnittegningen. Kystdirektoratet har ikke forholdt sig til, i hvilket omfang, der vil ske en gennemstrømning af vand under diget. I delområde 2, men primært delområde 1 ligger diget meget kystnært. Kystdirektoratet vurderer, at høfderne har en effekt under vestenvind og almindelig vandstand. Der vil umiddelbart ikke blive eroderet i digeforskråningen under storm. Den kantede linjeføring på visse delstrækninger er acceptabel, da der er begrænsede bølger.*

#### *Slusen*

*Det fremgår ikke, hvordan slusen fungerer, dvs. om der er manuel betjening eller om den åbner eller lukker automatisk ved en given vandstand.*

#### *Projekter inden for strandbeskyttelse:*

*Der skal ikke ansøges om dispensation fra strandbeskyttelseslinjen til kystbeskyttelsesforanstaltninger, idet hensynet til strandbeskyttelse skal inkluderes i en eventuel tilladelse efter kystbeskyttelsesloven, jf. lovens § 3a. Kystdirektoratet har ikke forholdt sig til anden lovgivning, som kan inkluderes. Der er dog et afklaringspunkt ift. overkørslerne, som etableres i en række delområder.*

*I delområde 3 + 4 til stranden og marken.*

*På delområde 5-6 er der 5 overkørsler.*

*På delområde 10+11 er der en digeoverkørsel.*

*Delområde 12+ 13 3 overkørsler.*

*Delområde 12+13 en overkørsel.*

*Såfremt overkørslerne er en integreret del af diget, forudsættes ikke dispensation fra strandbeskyttelseslinjen.”*

- Ansøgernes repræsentants bemærkninger modtaget den 30. juni 2020 til høringssvar fra Kystdirektoratet

Ansøgers repræsentant har ved partshøring fremsendt uddybende bemærkninger i forhold til sluse:

*"Sluselågen er tophængt og vil derfor altid være lukket med mindre der er vandtilløb fra området bag lågen. Lågen er således automatisk, og skal tilses ved storm i forhold til ophobning af søgræs m.m. En naturlig del af vedligeholdes af slusen (og diget)."*

Guldborgsund kommune har på baggrund af høringssvar fra Kystdirektoratet i tilladelse til kystbeskyttelse ved Alstrup Strand præciseret nogle af de af Kystdirektoratets fremhævede forhold, som fremstod uklare i ansøgningsmaterialet.

- Høringskommentarer fra nabo til kystbeskyttelses anlægget – Godthåbsvej 7 af 19. juni 2020:

Opklarende telefonisk høringssvar med spørgsmål i forhold til placering og udformning af kystbeskyttelses anlægget samt dets indvirkning på kulturarvsområde "Sparregård", de rekreative adgangsforhold og ind- og udsyn på kyststrækningen.

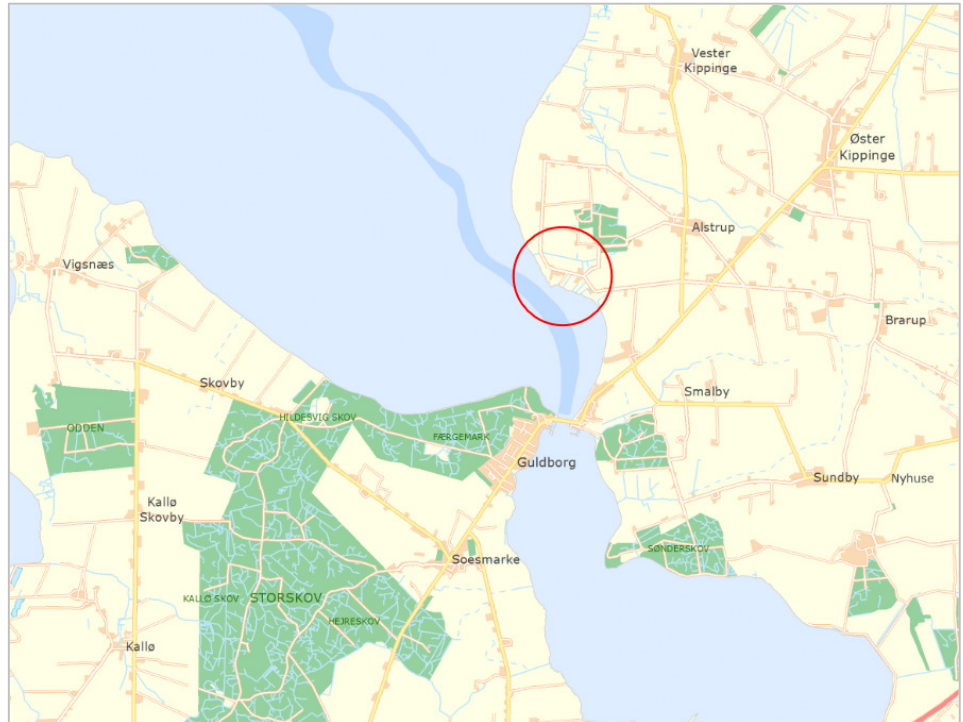
#### **Opsamling på gennemført høring**

De fremsendte bemærkninger gav samlet set ikke anledning/anledning til væsentlige justeringer af projektet. Der blev lavet en minimal ændring af forløbet af dige på delstrækning 14 af hensyn til afstand til fortidsminde. Med denne lille ændring er der ikke vurderet behov for gennemførelse af ny høring, da ændringen er vurderet af underordnet betydning.

#### **5. Kortbilag**

- A: Placering af samlet kystbeskyttelses anlæg
- B: Placering af delstrækninger
- C: Principskitser for diger og overkørsler
- D: Opbygning af anlæg ved højvandssluse



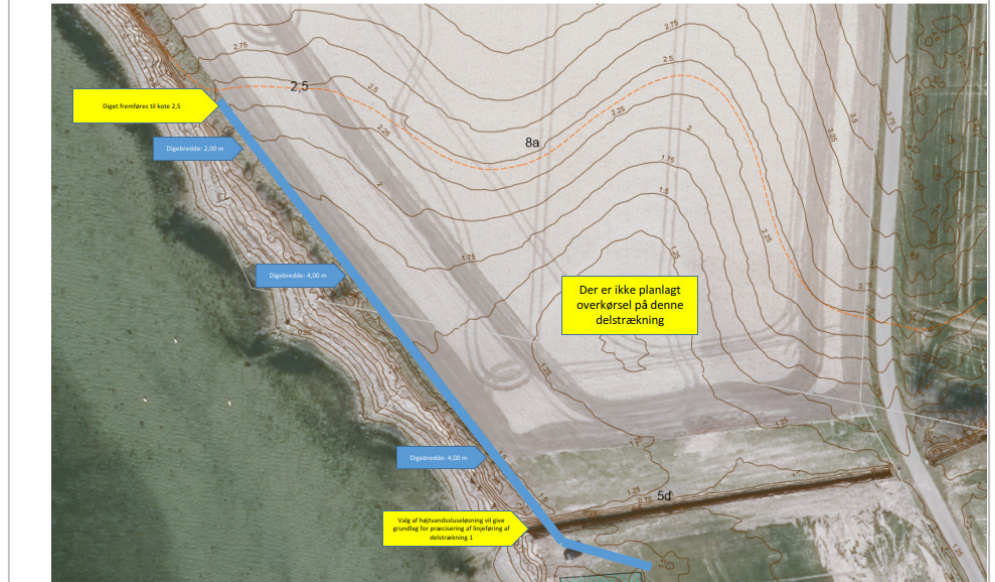


Kort A1 – Guldborgsund Kommunes oversigtskort – Kystbeskyttelsesplanlægningens placering på nord-vest Falster er angivet med rødt cirkel.



Kort A2 – Kort med kystbeskyttelsesplanlægningens placering og forløb ved nord-vest Falster angivet med blå streg samt markering af delstrækninger. De gule pile angiver nummerering af delstrækninger samt angivelse af delstrækningens ca. længde. Illustration af fæstning på kote 2,5 meter DVR90 mod nord (udarbejdet af ansøgerrepræsentant).

## Delområde 1



Kort B1 – Kort over delstrækning 1 med angivelse af kystbeskyttelses anlæggets placering med blå streg, samt markering af delstrækninger og højdekurver (brun streg) (udarbejdet af ansøgerrepræsentant).

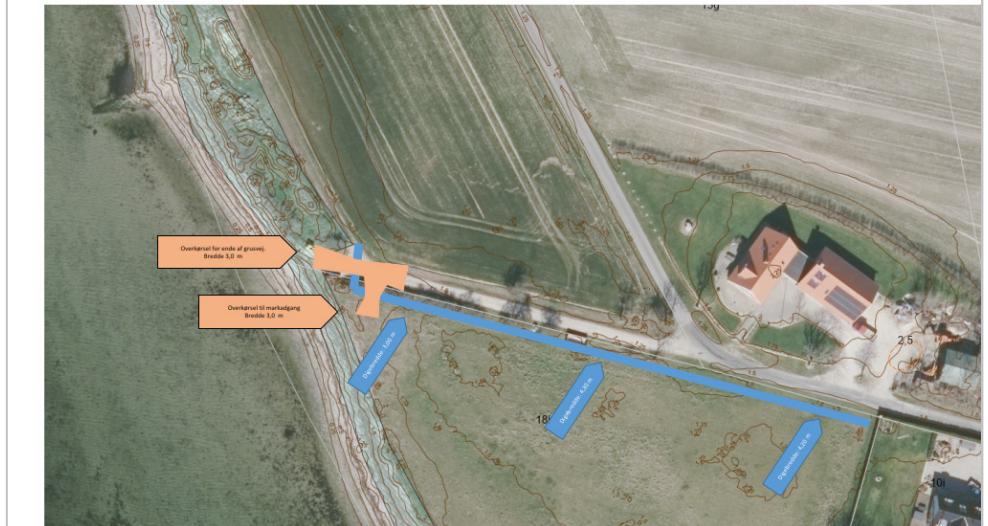
## Delområde 2



Kort B2 – Kort over delstrækning 2 med angivelse af kystbeskyttelses anlæggets placering med blå streg, samt markering af delstrækninger og højdekurver (brun streg) (udarbejdet af ansøgerrepræsentant).

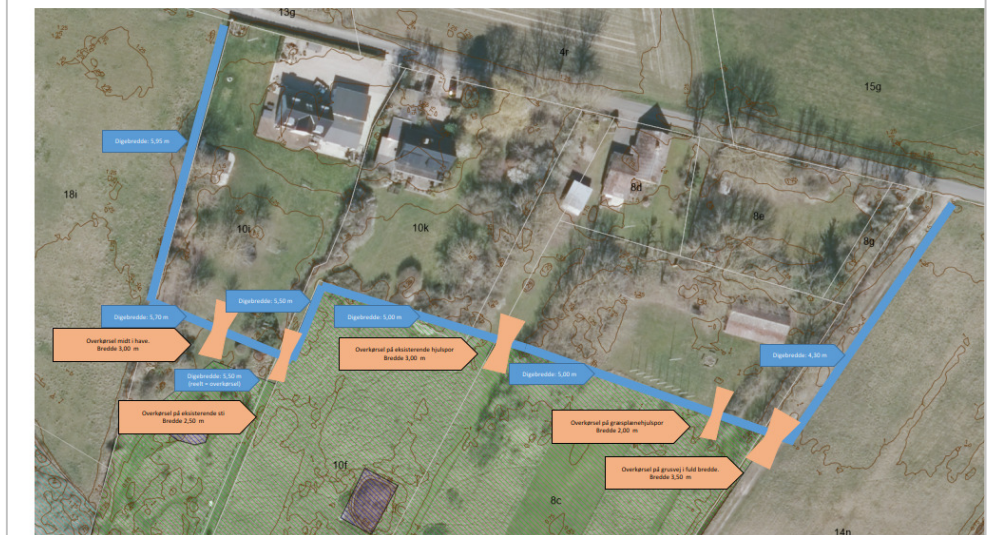


## Delområde 3+4



Kort B3 – Kort over delstrækning 3+4 med angivelse af kystbeskyttelses anlæggets placering med blå streg, placering af overkørsel (orange/brun markering) samt højdekurver (brun streg) (udarbejdet af ansøgerrepræsentant).

## Delområde 5-9



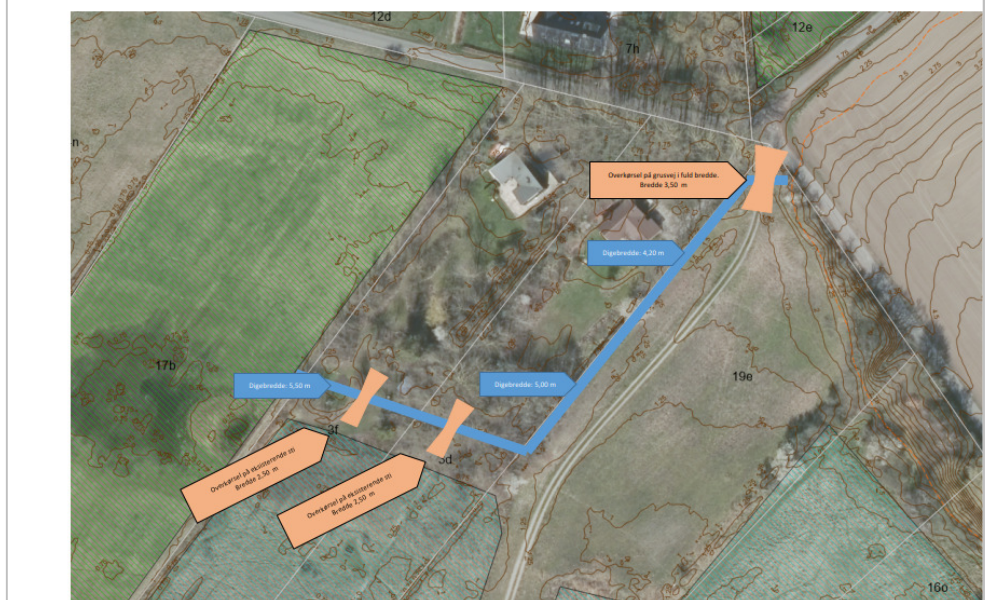
Kort B4 – Kort over delstrækning 5-9 med angivelse af kystbeskyttelses anlæggets placering med blå streg, placering af overkørsel (orange/brun markering) samt højdekurver (brun streg) (udarbejdet af ansøgerrepræsentant).

## Delområde 10+11



Kort B5 – Kort over delstrækning 10+11 med angivelse af kystbeskyttelses anlæggets placering med **blå streg**, placering af overkørsel (**orange/brun markering**) samt højdekurver (**brun streg**) (udarbejdet af ansøgerrepræsentant).

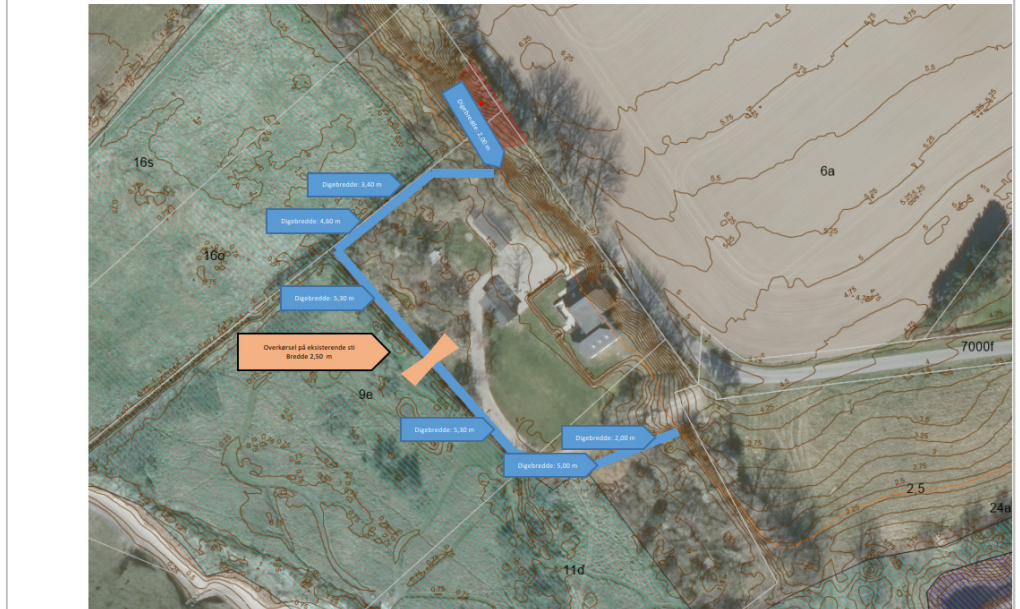
## Delområde 12+13



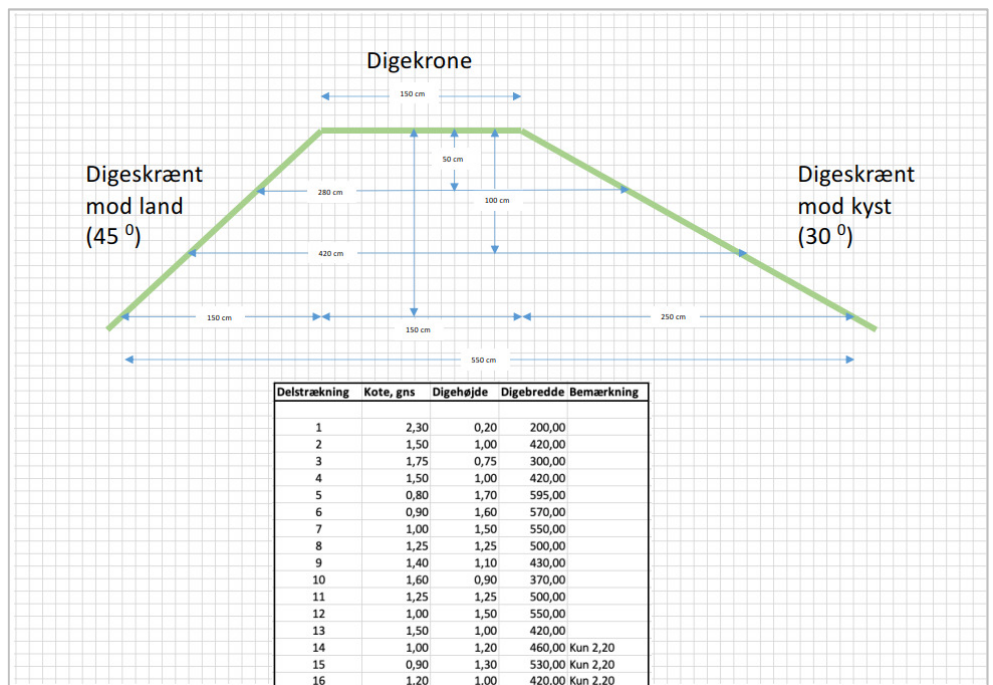
Kort B6 – Kort over delstrækning 12+13 med angivelse af kystbeskyttelses anlæggets placering med **blå streg**, placering af overkørsel (**orange/brun markering**) samt højdekurver (**brun streg**) (udarbejdet af ansøgerrepræsentant).



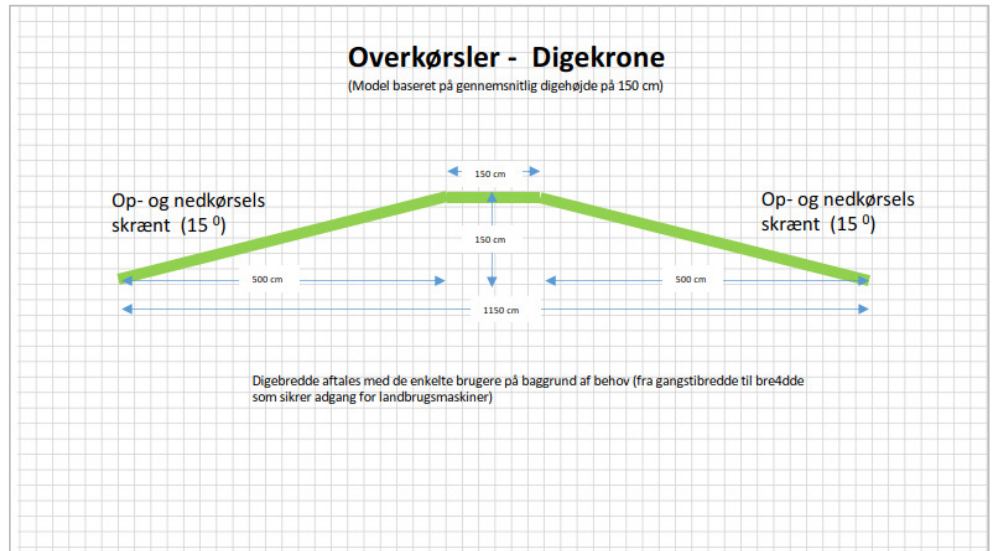
## Delområde 14-16



Kort B7 – Kort over delstrækning 14-16 med angivelse af kystbeskyttelses anlæggets placering med blå streg, fortidsminde (rød skravering), placering af overkørsel (orange/brun markering) samt højdekurver (brun streg) (udarbejdet af ansøgerrepræsentant).



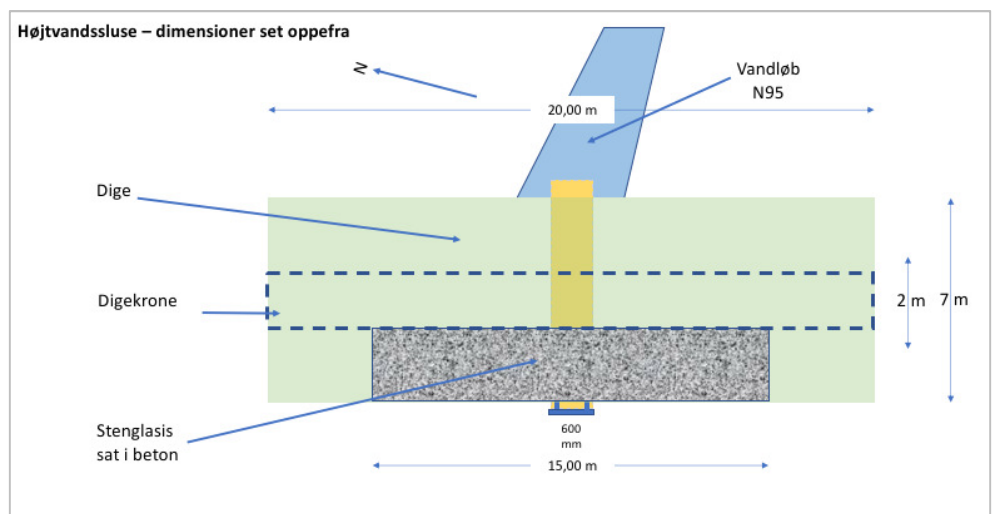
Bilag C1 – Tegning med principskitse for profiler for diger (udarbejdet af ansøgerrepræsentant).



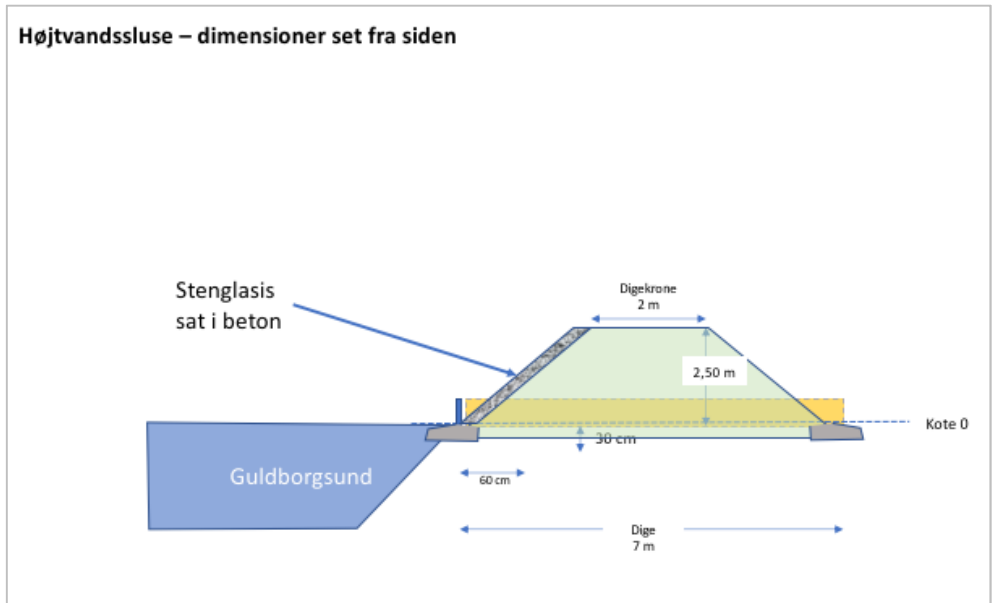
Bilag C2 – Tegning med principskitse for profiler for overkørsler (udarbejdet af ansøgerrepræsentant).

- **Sluseklappen** er et rørsplæld Ø 600 mm monteret på overdækket gennemløbsrør
- **Stenglasis** sat i beton i 15 meters længde på forskråning af dige mod vandsiden
- **Bundfundament** til understøttelse af sluseklap og gennemløbsrør i begge ender
- **Gennemløbsrør** lægges i grus
- **Diget lægges over hele strækningen** i en højde af 2,5 m og i en længde på 20 meter således, at det forbinder digevoldene på henholdsvis Nord- og Sydsiden af vandløbet
- **Den valgte dimension på gennemløbsrør** er den samme som ved underførelsen under Sparregaardsvej

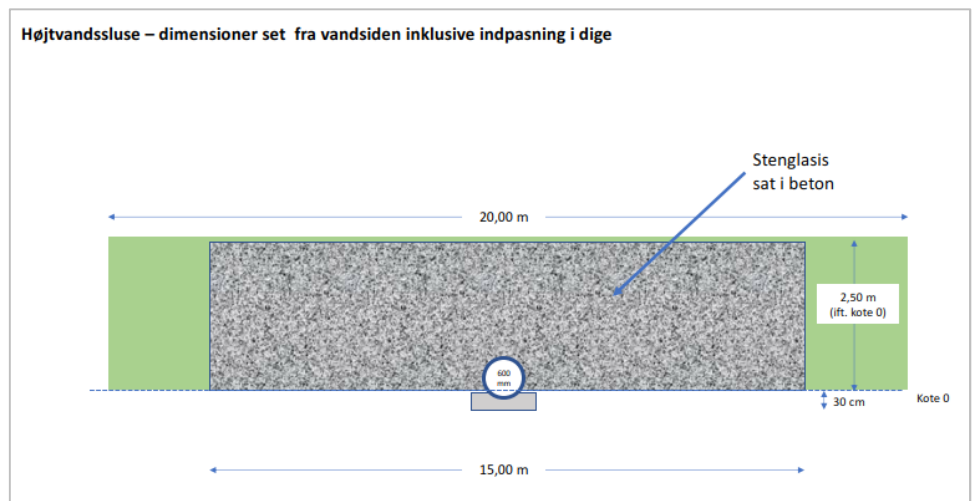
Bilag D1 – Beskrivelse af opbygning af bygværk for højvandssluse (udarbejdet af ansøgerrepræsentant).



Bilag D2 – Højvandssluse – dimensionering set oppefra (udarbejdet af ansøgerrepræsentant).



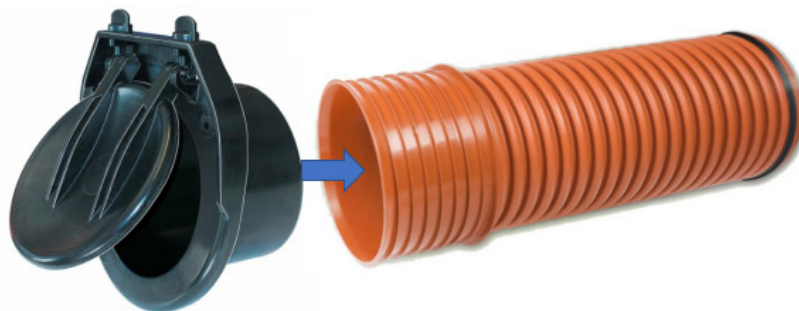
Bilag D3 – Højtvandssluse – dimensioner set fra siden (udarbejdet af ansøgerrepræsentant).



Bilag D4 – Højtvandssluse – dimensioner set fra vandsiden inkl. indpasning i dige (udarbejdet af ansøgerrepræsentant).



### Forlag til gennemløbsrør med påmonteret sluseklap (Rørspjæld Multi Ø600)



Bilag D5 – Højvandssluse – Forslag til gennemløbsrør med påmonteret sluseklap (udarbejdet af ansøgerrepræsentant).