



Guldborgsund Kommune
Center for Teknik og Miljø
Parkvej 37
4800 Nykøbing F

25.01.2021

Att.: Mads Boie Pedersen

E2011 Blødbund: Ansøgning om tilladelse til mellemdeponering af gamle skærver og potentielt lettere forurenede jord

Som et led i opgradering og elektrificering af jernbanen fra Ringsted til Rødby til 200 km/t, skal banedæmningerne på begge sider af Kong Frederik d. IX's Bro ombygges. Anlægsarbejdet på Lollands-siden omfatter blandt andet udgravning af blødbund, op- og udbygning af ny banedæmning, ny afvanding samt ramning af spuns. Som en del af projektet etableres endvidere en lille råstofgrav inden for byggepladsområdet på Lolland.

Anlægsprojektet opstarter 15. marts 2021 med etablering af byggeplads inkl. råstofgrav og arbejdsveje i området. Anlægsarbejdet på selve banen opstartes 2. maj 2021. Anlægsarbejderne på banen afsluttes primo november 2021. Restarbejder og reetablering af byggepladsområdet forventes afsluttet med udgangen af 2021. I forbindelse med reetablering af råstofgraveområdet kan der dog blive brug for at arbejde i området i 2022.

I figur 1 er banearealet, som berøres af projektet, markeret. Med blå streg er det angivet, hvor der laves jordarbejder, med grønt er markeret strækning, hvor der alene rammes spuns. Byggeplads og arbejdsveje er angivet med rød streg.

Som en del af byggepladsen skal der etableres en 10.000 m² stor §19 plads til mellemdeponering af skærver og potentielt lettere forurenede overjord fra banedæmningen. Nærværende ansøgning omhandler denne §19 plads.

Anlægsaktiviteter

Banestrækningen, der skal arbejdes på, går igennem et Natura 2000-område. For at minimere påvirkningerne på det beskyttede område har det været nødvendigt at placere byggepladsen på en mark ca. 350 m syd for banen, uden for Natura 2000-området. Arbejdsvejene til og fra byggepladsen kommer til at gå gennem Natura 2000-området. Det er vurderet, at påvirkningerne på området ikke er væsentlige, og der er givet tilladelse til aktiviteterne af Trafik-, Bygge- og Boligstyrelsen.

Det skal bemærkes, at jf. anlægsloven for Ringsted-Femern projektet kræver hverken anlægsprojekt eller anlægsaktiviteter landzonetilladelse.



Figur 1: Blå streg: jordarbejder, grøn streg: spunsarbejder, rød streg: afgrænsning af byggeplads og veje

De overordnede anlægsaktiviteter på Lolland er oplistet nedenfor. På vedlagte oversigtsplan i bilag 1 er de enkelte anlægsaktiviteter på banen markeret, mens aktiviteterne på byggepladsen er vist på figur 3.

De overordnede aktiviteter omfatter:

- Etablering af byggeplads og arbejdsveje
- Etablering af råstofgrav og opbygning af jordvolde (Reguleret af Region Sjælland)
- Drift af råstofgrav (Reguleret af Region Sjælland)
- Optagning af eksisterende skinner og sveller i eksisterende spor
- Nedramning af spunsvæg (SPU-02)
- Jordarbejder – udgravning af skærver, dæmningsfyld og blødbund, og genopbygning af bandedæmning.
- Etablering af tre faunapassager og paddehegn
- Etablering af ny afvanding
- Tilbagefyldning af jord fra banen i råstofgrav (Reguleret af Region Sjælland)

Centralt på byggepladsområdet har Banedanmark ved både Trafik-, Bygge- og Boligstyrelsen samt Region Sjælland søgt om tilladelse til etablering af en lille råstofgrav (2 ha), hvorfra der skal hentes lerjord til opbygning af ny bandedæmning over terræn. Hos Regionen er der endvidere søgt om

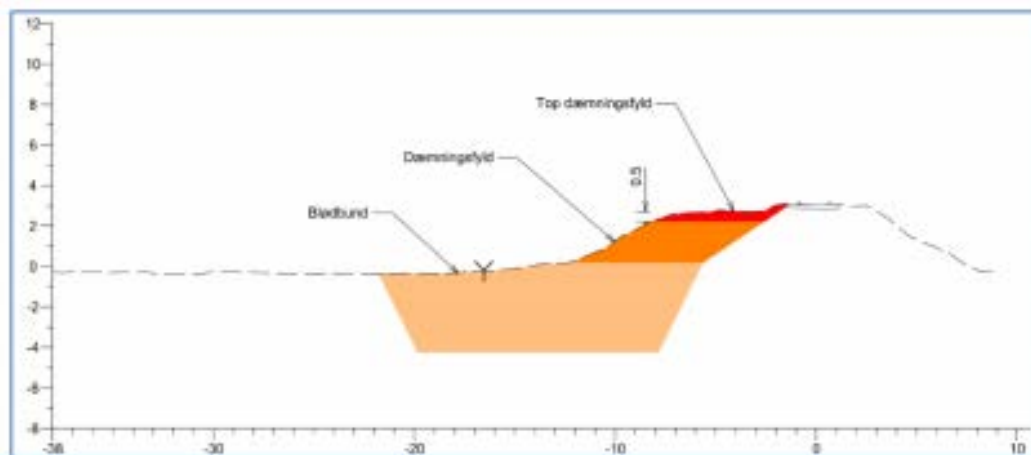
tilladelse til at genfylde råstofgraven med ren, geoteknisk dårlig jord fra banedæmningen på Lolland. Der er givet tilladelse fra Trafik-, Bygge- og Boligstyrelsen, mens tilladelserne fra regionen har været i høring, og regionen har meddelt, at vi kan forvente, at de er klar til udnyttelse primo marts 2021 (de skal lige omkring Regionsrådet).

Jordhåndtering

I forbindelse med ansøgning til Region Sjælland om tilladelse til genindbygning af jord i råstofgraven blev der taget 104 prøver af jorden, der skal fjernes. Alle prøver viste klasse 0-1, undtaget en enkelt prøve taget øverst på toppen af banedæmningen, hvor der blev påvist indhold af Atrazin. Det var dog den eneste prøve udtaget i toppen af banedæmningen og i banedæmningen i det hele taget, at der kunne påvises pesticider.

På denne baggrund blev den jord, der skal afgraves, delt i tre fraktioner (se figur 2),

- Top dæmningsfyld
- Dæmningsfyld
- Blødbundsaflejringer



Figur 2: Tværsnit af banedæmning. Jorden er opdelt i tre fraktioner på baggrund af jordartstype og forureningsgrad

Det forventes, at regionen vil give tilladelse til, at dæmningsfyld og afdrænet blødbund genindbygges i råstofgraven. Banedanmark søgte ikke om tilladelse til indbygning af top dæmningsfyld pga. af pesticid-fundet.

Blødbund og dæmningsfyld vil blive mellemdeponeret på byggepladsen. Denne jord vil blive yderligere screenet med en prøve pr. 1000 t jf. tilladelse fra Regionen, inden jorden fyldes i råstofgraven. For at hindre at sediment fra afdræningen af blødbunden strømmer ud i Natura 2000 området, etableres en lav vold af afrømmet muld rundt om pladsen. Volden er markeret med orange streg på figur 3. Derudover er der ikke stillet særlige krav til entreprenøren om indretning af mellemdeponeringsarealet til denne type jord.

Top dæmningsfyld, hvor der er en lille risiko for at dele af jorden kan være lettere forurenet, mellemdeponeres på §19 pladsen og prøvetages med en prøve pr. 30 t. Er jorden ren, udsættes den på byggepladsarealet og dækkes med muld, når anlægsarbejderne er afsluttet. Om jorden er ren nok, tages op med kommunen, når analyseresultaterne foreligger. Det er tidligere aftalt med kommunen, ved Mads Boie, at der analyseres for jordpakken.

Der er tidligere af Trafik-, Bygge- og Boligstyrelsen, inden råstofgraven kom på tale, givet tilladelse til udsætning af dæmningsjord og blødbund på hele marken, hvor der etableres byggeplads. Dette er også miljøvurderet. Da det forventes, at regionen giver tilladelse til, at både dæmningsfyld og blødbund indbygges i råstofgraven, vil det sandsynligvis kun blive relevant at udsættes "top dæmningsfyld" på den østlige del af marken, hvor byggepladsen etableres. Selvfølgelig under forudsætning af at jorden er ren.

I jordhåndteringsplan for projektet, som tidligere er fremsendt til Guldborgsund Kommune, er der nærmere redegjort for disse forhold.

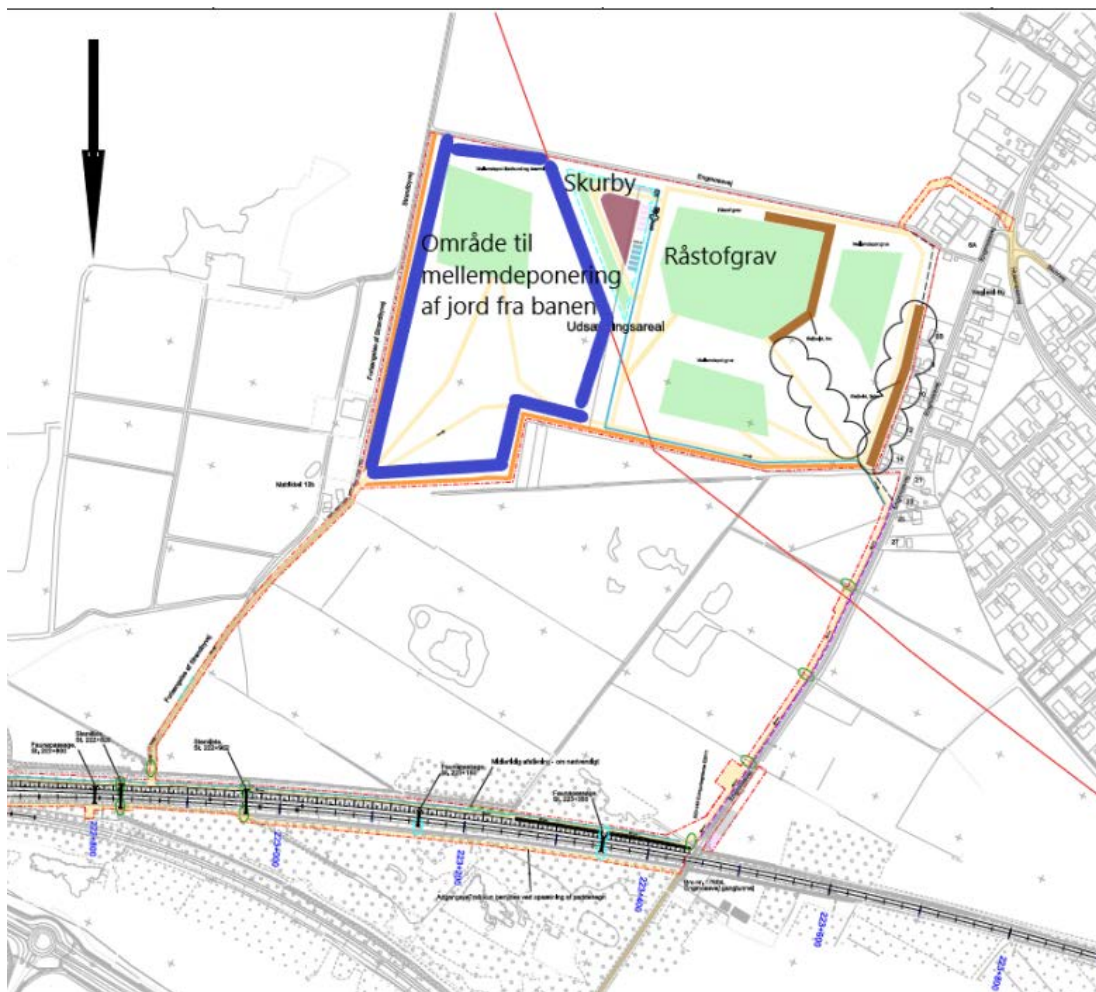
Byggeplads

Som tidligere beskrevet etableres en 16 ha stor byggeplads på en mark syd for banen, se figur 3. Byggepladsen er indrettet med råstofgraveområde, områder til mellemdeponering af tilkørte materialer, f.eks. grus, område til mellemdeponering af opgravet jord fra banedæmningen og skurbyområde mv.

Blødbund og øvrig del af dæmningsjorden, som skal tilbagefyldes i råstofgraven, mellemdeponeres inden for arealet markeret med blå på figur 3. Da jorden er prøvetaget og fundet ren, er der ikke stillet krav om jernplader eller gruspude til sikring af den underliggende jord. Som nævnt vil jorden blive screenet/prøvetaget mens den ligger i mellemdepot, inden den kan fyldes i råstofgraven.

Inden for byggepladsen i området angivet med blå streg i figur 3 skal der etableres en §19 plads til mellemdeponering og evt. soldning af gamle skærver, prøvetagning af frasold samt mellemdeponering og prøvetagning af "top dæmningsfyld". §19 pladsen bliver 10.000 m² stor (evt. 2x5000 m²). De 10.000 m² svarer nogenlunde til det grønne polygon vist i det sydøstlige hjørne af byggepladsen. §19 pladsen/pladserne opbygges med geotextil og jernplader eller med gruspude.

Da der endnu ikke er skrevet kontrakt med entreprenøren, kan vi ikke sige, hvor præcist inden for den blå markering, at han af logistiske årsager finder det mest hensigtsmæssigt at anlægge §19 pladsen, og hvor han laver depoter til den øvrige jord. Så snart dette er på plads, fremsendes tegning til Guldborgsund Kommune.



Figur 3: Indretning af byggeplads. **Bemærk at nord vender ned.**

På baggrund af ovenstående beskrivelse ønskes tilladelse til anlæggelse af en op til 10.000 m² stor mellemdeponeringsplads til gamle skærver, soldning og mellemdeponering af potentielt lettere forurenede overjord fra banedæmningen.

Byggepladsen vil være i drift fra 15. marts til november 2021. Tilladelsen til §19 pladsen skal gælde fra 1. april til november 2021. Der afholdes ekspropriationsforretning d. 11. marts 2021.

Med venlig hilsen

Mette Daugaard Petersen
 Projekteringsleder Miljø
 Mobil: 93547524
mdap@bane.dk

Banedanmark
 Ringsted-Femern Banen
 Carsten Niebuhrs Gade 43
 1577 København V