



Fletteadresse (bidragspligtige ejendomsejere)

Guldborgsund Kommune/TM Drift
entreprenor@guldborgsund.dk

Kystbeskyttelseslaget (under oprettelse)
v. Formand for Fællesrådet for Sakskøbing og
Omegn, Henning Michael Tønning
hmt@guldborgsund.dk

09-06-2021

TILLADELSE TIL KYSTBESKYTTELSESANLÆG I SAKSKØBING – HØJVANDSSLUSE MED PORTE, SPUNSDÆMNING MED SPUNSVÆGGE OG JORDDIGER SAMT MOBIL HØJVANDSSIK- RING - KYSTBESKYTTELSESLOVENS¹ § 3

Fællesrådet for Sakskøbing og Omegn (herefter Fællesrådet) tog i 2015 initiativ til at ansøge om at etablere et kystbeskyttelses anlæg (også kaldet anlægget) for at nedsætte risikoen for oversvømmelse fra havet af Sakskøbing by. På grund af stigende havvandstand og ekstreme storme, er risikoen for oversvømmelse af kystnære områder, som Sakskøbing by, stor. Kystbeskyttelses anlægget ønskes placeret ved Maltrup Vænge i Sakskøbing, jf. vedlagte oversigtskort i afsnit 2 i bilaget.

Tilladelsen meddeles til såvel kystbeskyttelseslaget (også kaldet laget), som er under oprettelse, og til Guldborgsund Kommune/TM Drift. TM Drift er bygherre på vegne af kystbeskyttelseslaget, indtil kystbeskyttelses anlægget er etableret. Guldborgsund Kommune/TM Drift er organisatorisk adskilt fra Guldborgsund Kommune/TM Myn- dighed, som er myndighed for sager efter kystbeskyttelsesloven.

Det er hensigten, at Byrådet i Guldborgsund Kommune, snarest muligt, opretter et kystbeskyttelseslag i henhold til § 7, stk. 1 i kystbeskyttelsesloven, hvor de bidrag- ydende ejere er medlem af. Når kystbeskyttelses anlægget er opført overdrages kystbeskyttelses anlæg med de omkringliggende arealer, hvor anlægget er placeret, til laget. Laget skal herefter sørge for den fortsatte drift, vedligeholdelse mm. af anlægget. Det er kystbeskyttelseslaget, der vil kunne optage lån til etableringen af anlægget, og dette lån vil skulle afbetales over 25 år.

Rambøll har for Guldborgsund Kommune udarbejdet et Skitseprojekt i 2017, jf. sær- skilt vedlagte bilag "Højvandssikring af Sakskøbing By, Skitseprojekt, August 2017" med tilhørende kortbilag (herefter Skitseprojektet). Anlægssummen er skønnet til i alt inkl. moms, 20.562.902 kr., og driftsomkostningerne er 100.000 kr. inkl. moms, pr. år.

De ejendomsejere, der ligger helt eller delvist inden for +2,2 m DVR90 (dvs. +2,2 m over normal vandstand) vil med kystbeskyttelses anlægget blive beskyttet mod over- svømmelse fra havet og vil skulle bidrage økonomisk til kystbeskyttelses anlægget. Læs mere om hvor store bidragene skønnes at være i afsnit 1 i bilaget.

GULDBORGSUND KOMMUNE

CENTER FOR TEKNIK & MILJØ
TM MYNDIGHED
PARKVEJ 37
4800 NYKØBING F
TLF +45 54731000
WWW.GULDBORGSUND.DK

SAGSNR. 21/3883
SAGSBEHANDLER:
MAYA-MARIA MADSLUND
DIR +45 54731979
MOB +45 25180687
SAKSSLUSE@
GULDBORGSUND.DK

CVR NR. 29 18 85 99

TELEFONTIDER
MAN – ONS KL. 9.00 – 15.00
TORS KL. 9.00 – 17.00
FRE KL. 9.00 – 12.00

¹ Lov om kystbeskyttelse, lovbekendtgørelse nr. 705 af 29-05-2020.

Sagens indhold, lovgivning, høring og proces mm. fremgår af bilaget. En nærmere gennemgang af bl.a. anlæggets konstruktion kan læses i Skitseprojektet.

AFGØRELSE

Guldborgsund Kommune/TM Myndighed meddeler hermed tilladelse til at etablere kystbeskyttelses anlægget, som fremgår af denne tilladelse og af Skitseprojektet med tilhørende kortbilag, til sikring mod oversvømmelser inden for kote +2,2 m DVR90 i Saksøbing på nedenstående vilkår.

Tilladelsen meddeles til såvel kystbeskyttelseslaget, som er under oprettelse, og til Guldborgsund Kommune/TM Drift. TM Drift er bygherre på vegne af kystbeskyttelseslaget, indtil kystbeskyttelses anlægget er etableret.

Guldborgsund Kommune/TM Myndighed pålægger hermed ejere af fast ejendom, som opnår en beskyttelse eller anden fordel ved foranstaltningen, en bidragspligt.

Tilladelsen er meddelt i henhold til § 3, stk. 2, samt § 9 a i kystbeskyttelsesloven. Tilladelsen erstatter afgørelser i henhold til naturbeskyttelseslovens § 3, beskyttede naturtyper såsom strandeng og sø (Maltrup sø), samt § 15, strandbeskyttelseslinje.

Tilladelsen er meddelt på baggrund af følgende byrådsbeslutninger:

- Beslutning af 18. januar 2018 om bidragsfordelingsmodellen, der fastlægger, at alle ejendomme, der helt eller delvist er beliggende under kote +2,2 DVR90 skal medvirke til finansieringen, jf. § 9 a i kystbeskyttelsesloven.
- Beslutning af 28. maj 2020 om tilladelse til at etablere Saksøbing Højvandssikring, samt at kommunen giver et ekstraordinært anlægsbidrag, jf. §§ 3, stk. 2, og 9 i kystbeskyttelsesloven.
- Beslutning af 21. januar 2021 om, at størrelsen på det ekstraordinære kommunale anlægsbidrag fastsættes til 5 mio. kr. inkl. moms, samt om ikke at ansøge miljøministeren om at afskære klageadgangen i denne tilladelse, jf. §§ 9 samt 18, stk. 4, i kystbeskyttelsesloven.

Guldborgsund Kommune/TM Myndighed har vurderet,

- I. at der ikke skal udarbejdes en miljøkonsekvensrapport, jf. miljøvurderingslovens § 21² (VVM-screening), af projektet
- II. at projektet ikke i sig selv eller i forbindelse med andre projekter, herunder tidligere gennemførte projekter, kan påvirke et internationalt naturbeskyttelsesområde eller visse arter væsentligt samt at projektet ikke vil beskadige eller ødelægge yngle- eller rasteområder i det naturlige udbredelsesområde for de dyrearter, der er optaget i habitatdirektivets bilag IV³, eller ødelægge de plantearter, som er optaget i habitatdirektivets bilag IV i alle livsstadier, jf. §§ 3 og 7 bekendtgørelse om administration af internationale naturbeskyttelsesområder ...⁴.

TILLADELSEN OFFENTLIGGØRES

Tilladelsen bliver offentliggjort på www.guldborgsund.dk under "Høringer" samtidig med, at tilladelsen meddeles⁵. Du vil blive orienteret, hvis tilladelsen bliver påklaget.

² Lovbekendtgørelse nr. 973 af 25-06-2020 af lov om miljøvurdering af planer og programmer og af konkrete projekter (VVM)

³ Bilag IV i Rådets direktiv 92/43/EØF af 21-05-1992 om bevaring af naturtyper samt vilde dyr og planter.

⁴ ... samt beskyttelse af visse arter for at vidt angår kystbeskyttelsesforanstaltninger samt etablering og udvidelse af visse anlæg på søterritoriet, nr. 654 af 19-05-2020.

⁵ Jf. § 5 b i lov om kystbeskyttelse.

TILLADELSEN MEDDELES PÅ FØLGENDE VILKÅR:

Generelle vilkår:

1. Guldborgsund Kommune/TM Drift er bygherre indtil anlægget er etableret. Herefter overdrager Guldborgsund Kommune/TM Drift kystbeskyttelsesplanlægning med tilhørende arealer til laget.
2. Udformning og drift mm. af kystbeskyttelsesplanlægningen skal være i overensstemmelse med rapporten "Højvandssikring af Sakskøbing By, Skitseprojekt, August 2017" herunder tilhørende kortbilag samt vilkårene i denne tilladelse.
3. Tilladelsen bortfalder, hvis Byrådet ikke inden for 3 år opretter et kystbeskyttelseslag med de bidragspligtige ejendomssejere, som medlemmer. Byrådet lader for lagets regning medlemspligt af laget tinglyse på de ejendomme, der hører til laget. Påtaleberettiget er Byrådet og lagets bestyrelse.
4. Tilladelsen bortfalder, hvis anlægsarbejdet ikke er påbegyndt inden for 3 år efter udstedelsen.
5. Kystbeskyttelsesplanlægningen skal forberedes, så anlægget umiddelbart kan forhøjes til kote +2,5 m DVR90.
6. Kystbeskyttelseslaget forpligter sig til at vedligeholde kystbeskyttelsesplanlægningen, så det er i overensstemmelse med denne tilladelse, og så det er i god og funktionel forsvarlig stand.
7. Der må ikke uden tilladelse fra Guldborgsund Kommune/TM Myndighed foretages udvidelser eller ændringer af det godkendte projekt.
8. Bygherre skal sikre, at der inden igangsætning af anlægsarbejdet bliver gennemført en marinarkæologisk forundersøgelse, alternativt tilsyn/overvågning med anlægsarbejdet. Se bemærkninger fra Slot- og Kulturstyrelsen under afsnit 3 i bilaget.
9. Den fremtidige aflejring af sedimenter i havnen og på ydersiden af spunsdæmningen skal analyseres, idet det planlagte anlæg medfører en betydelig indsnævring af fjorden fra 35 m til 10 m.

Vilkår for bidragspligt

10. Ejere af fast ejendom, som opnår en beskyttelse eller anden fordel ved foranstaltningen, pålægges en bidragspligt. Det enkelte bidrags størrelse fastsættes af byrådet, jf. § 9 a i kystbeskyttelsesloven.
11. Det unikke ejendomsnummer anvendes frem for matrikel som administrationsbidrag. En ejer af fast ejendom vil således betale ét administrationsbidrag pr. ejendom og bliver således ikke pålagt mere end ét administrationsbidrag. Derudover vil vejareal, bolig, kælder og erhvervsareal udløse ekstra bidrag, jf. A2) under 'Begrundelse for tilladelsen' samt i afsnit 1 i bilaget.
12. Betaling af bidrag starter, når kystbeskyttelsesplanlægningen er færdigmeldt.

Vilkår for anlægsfasen:

13. Kørsler med lastvogne og andre arbejdskøretøjer skal ske via permanente adgangsveje i Sakskøbing.

14. Eventuelle skader på permanente adgangsveje som følge af anlægsarbejdet, skal udbedres af bygherre senest i forbindelse med, at anlægsarbejdet afsluttes.
15. Ved eventuelle uundgåelige skader på arealer herudover, skal bygherre retablere terrænet med den oprindelige overjord med frøpulje svarende til den oprindelige vegetation.
16. Forud for nedramning af pæle og spuns skal bygherre – hvis nødvendigt - gennemføre en fotoregistrering af klubhuset i lystbådehavnen, og under arbejdet skal klubhuset forsynes med vibrationsovervågning.
17. Eventuelt midlertidigt oplag af jord skal så vidt muligt ske uden for områder med beskyttet natur.
18. Til opbygning af jorddiget skal der anvendes ren jord af klasse 0 eller 1, og krav i jordflytningsbekendtgørelsen⁶ skal overholdes.
19. Bygherre skal etablere to vandstandsmålere (niveaumålere), som anbringes på hver side af fjordsiden af sluseanlægget.
20. I anlægsfasen kan det blive nødvendigt at anlægge en midlertidig kanal enten nordom eller syd om sluseanlæggets fremtidige placering. Udførelsesmetoder og anlægsrækkefølge fastlægges i projektets næste fase.
21. Det skal accepteres, at adgangen gennem Saksøbing Fjord er lukket for Sejlads i kortere perioder under anlægsarbejdet.

Vilkår for færdigmelding af anlægsarbejdet:

22. Inden slusen tages i brug, dog senest otte uger efter, at anlægsarbejdet er afsluttet, skal bygherre indsende en færdigmelding til Guldborgsund Kommune/TM Myndighed, til mail teknik@guldborgsund.dk
23. Færdigmeldingen skal omfatte beskrivelse, tegninger, opmåling af anlæggets dimensioner og fotos som dokumentation for, at anlægget er opført i overensstemmelse med denne tilladelse. Samtidig med færdigmeldingen skal der foreligge en instruks for driften af anlægget samt en beredskabsplan, jf. vilkår 24 og 25.
24. Laget udarbejder en Driftsinstruks. Driftsinstruksen skal som minimum indeholde beskrivelse af a) drift af anlægget, herunder drift af mobil højvandssikring over Kalkbrænderivej, b) ansvarlige for tilsyn og vedligeholdelse, c) kriterier for aktivering og deaktivering af sluse og mobil højvandsikring, d) hvordan sluse og mobil højvandssikring betjenes, e) procedure for beredskabsøvelser og opfølgning på eventuelle udbedringer f) Kriterier for alarmering ved varsler af højvande g) kontaktplysninger til leverandører af nødvendigt udstyr og fagkyndige ift. sluse og mobil højvandssikring mm., samt til relevante myndigheder, som kan bistå ved
25. Laget udarbejder Beredskabsplan. Beredskabsplanen skal som minimum omfatte beskrivelse af a) indsats, såfremt anlægget ikke fungerer, og der er varsel om forhøjet vandstand, fx ved digebrud, eller hvis sluse eller mobil højvandssikring ikke fungerer, b) oversigt over ansvarlige, c) kommunikationsplan samt d) kontaktplysninger til leverandører af nødvendigt udstyr og fagkyndige ift. sluse og mobil højvandssikring mm., samt til relevante myndigheder, som kan bistå ved

⁶ Bekendtgørelse om anmeldelse og dokumentation i forbindelse med flytning af jord, bekendtgørelse nr. 1452 af 07-12-2015.

en beredskabssituation. Beredskabsplanen skal fremsendes til Guldborgsund Kommune/TM Myndighed.

Vilkår for driftsfasen:

26. Laget vedligeholder anlægget i sin helhed, hvilket bl.a. også omfatter de to påkrævede vandstandsmålere på begge sider af fjorden.
27. Laget skal overholde driftsinstruksen og beredskabsplanen samt løbende opdatere dem om nødvendigt.
28. Laget skal løbende føre Driftsjournal for anlægget. I Driftsjournalen skal som minimum registreres: a) aktiveringshændelser ved højvande (antal, forløb og varighed), b) den væsentligste vedligeholdelse af anlæg, herunder sluselukning og eventuelle driftsproblemer, c) gennemførte beredskabsøvelser. Driftsjournalen skal være tilgængelig for Guldborgsund Kommune/TM Myndighed.
29. Plejen af digerne skal omfatte slåning eller afgræsning samt bekæmpelse af planter og dyr, der kan gøre skade på digerne. Det kan fx være fjernelse af opvækst af buske, træer, tidsler og roser, samt bekæmpelse af muldvarpe, ræve og andre dyr, der kan grave huller i digerne.
30. Digerne skal fremstå med tæt vegetation af digegræs til forebyggelse af erosion ved forhøjet vandstand og eventuelt eftersås med digegræs om nødvendigt.

Vilkår for nedlæggelse af anlæg:

31. Kystbeskyttelses anlægget eller dele heraf kan af Guldborgsund Kommune/TM Myndighed kræves fjernet for lagets regning⁷ såfremt
 - ✓ Kystbeskyttelses anlægget ikke etableres og vedligeholdes i overensstemmelse med tilladelsen samt de fastsatte vilkår.
 - ✓ Kystbeskyttelses anlægget ødelægges og ikke genetableres.
 - ✓ Der viser sig uforudsete, skadelige virkninger som følge af kystbeskyttelses anlæggets tilstedeværelse.
 - ✓ Kystbeskyttelses anlægget ikke længere beskytter det, som har dannet baggrund for tilladelsen.
 - ✓ Ved fjernelse af kystbeskyttelses anlægget skal området bringes i en stand så tæt på de forhold som muligt, som eksisterede inden kystbeskyttelses anlæggets etablering.
 - ✓ Dokumentation for reetablering samt fjernelse skal fremsendes umiddelbart efter arbejdet er afsluttet til Guldborgsund Kommune/TM Myndighed til teknik@guldborgsund.dk.

BEGRUNDELSE FOR TILLADELSEN

Begrundelsen er delt i tre – A, B og C:

- A) Afvejning af og begrundelse vedr. 6 hensyn⁸:
 1. Behovet for kystbeskyttelse,
 2. Økonomiske hensyn ved projekter omfattet af kapitel 1a⁹ herunder begrundelse for bidragsfordelingen.
 3. Kystbeskyttelses anlægget tekniske og natur- og miljømæssige kvalitet.
 4. Rekreativ udnyttelse af kysten.
 5. Sikring af den eksisterende adgang til og langs kysten.

⁷ Jf. kystbeskyttelseslovens §§ 19, stk. 1, stk. 4, stk. 5, og 19 a.

⁸ Jf. § 1 i kystbeskyttelsesloven.

⁹ Kapitel 1a i kystbeskyttelsesloven handler om "Kommunale fællesprojekter om kystbeskyttelse.

6. Andre forhold.
B) Begrundelse vedr. de love, tilladelsen erstatter.
C) Begrundelse for ikke-VVM pligt.

A) AFVEJNING AF OG BEGRUNDELSE VEDR. 6 HENSYN:

A1. Behovet for kystbeskyttelse:

Guldborgsund Kommune/TM Myndighed vurderer, at der er behov for kystbeskyttelse af Saksøbing By. Gennem tiden har der været kraftige storme, der har medført store oversvømmelser i Saksøbing, fx senest i 2006, 2007, 2012, 2013, 2018 og 2019, hvilket har haft store økonomiske omkostninger. Fx efter stormen Bodil i 2013 har Stormrådet registeret 14 sager herunder 11 hustande, 1 sommerhus samt 1 erhverv, der samlet set har fået udbetalt erstatning på over 2 mio. kr.

Guldborgsund Kommune/TM Myndighed anmodede i 2015 Kystdirektoratet om en udtalelse, jf. kystbeskyttelsesloven. Kystdirektoratet erklærer sig i udtalelsen enig med kommunen i, at der er behov for beskyttelse og forholder sig i udtalelsen positivt til en højvandssikring af Saksøbing by og ligeledes ift. den foreslåede løsning, som en plausibel mulighed. Kystdirektoratet anser en kronehøjde på +2,2 m DVR90 som et plausibelt valg, da +2,2 m DVR90 udgør designvandstanden for en 100-års hændelse.

Orbicon har i 2018 for Guldborgsund Kommune/TM Myndighed gennemført en samfundsøkonomisk analyse (cost-benefit-analyse) af bl.a. sluseløsningen i Saksøbing. Analysen giver grundlag for at vurdere, om det ud fra en samfundsøkonomisk betragtning kan betale sig for kommunen at gennemføre sluseløsningen. Orbicon's analyse viser, at en 100-årshændelse i dag vil ligge på omkring 30 mio. kr. i skadesomkostninger uden en sluse (inkl. bl.a. skader på infrastruktur og bygninger) og under 5 mio. kr. med en sluse. Oversvømmelsesrisikoen i dag uden sluse svarer til 2,36 mio. kr./år, mens den beløber sig på 0,01 mio. kr./år med en sluse. Orbicon har på den baggrund opgjort, at de samlede fordele for etablering af slusen er 222 mio. kr. i nutidsværdi, mens de samlede omkostninger for slusen er 31 mio. kr. i nutidsværdi. Den samlede rentabilitet er således 191 mio. kr., som – konkluderes det - udgør en betydelig samfundsøkonomisk lønsomhed.

Guldborgsund Kommune/TM Myndighed vurderer på baggrund af ovenstående, at ansøgningen lever op til kriterierne for, hvornår der er behov for kystbeskyttelse¹⁰.

A2. Økonomiske hensyn ved projekter omfattet af kapitel 1a.

I forbindelse med kystbeskyttelsesinitiativer kan ejere af fast ejendom, som opnår en beskyttelse eller anden fordel ved beskyttelsen, pålægges en pligt til at bidrage økonomisk til anlæg og vedligeholdelse af kystbeskyttelsen. Det er Byrådet, der i sin afgørelse efter kystbeskyttelsesloven fastlægger, hvilke ejere af fast ejendom, der opnår beskyttelse eller anden fordel og derfor kan pålægges bidragspligt. Det enkelte bidrags størrelse fastsættes ligeledes af Byrådet, jf. § 9 a i kystbeskyttelsesloven.

Ejere af fast ejendom kan bl.a. være ejere af bygninger herunder etagebyggeri og parcelhuse, industri og erhvervsbygninger samt infrastruktur herunder vejanlæg¹¹.

Bidragsfordelingsmodellen – vedtaget af Byrådet den 18. januar 2018 - betyder, at alle ejendomme, der helt eller delvist er beliggende under kote +2,2 DVR90 skal medvirke til finansieringen. Hver ejendom med ejendomsnummer skal som minimum,

¹⁰ Jf. Karnov Group Denmark A/S. Bemærkninger til lovbekendtgørelse nr. 57 af 21-01-2019, punkt (2).

¹¹ "Vejledning til bidragsfordeling i forbindelse med etablering og vedligeholdelse af kystbeskyttelsesforanstaltninger", Kystdirektoratet, 2019.

betale et administrationsbidrag og vil på denne måde bidrage solidarisk til den fælles højvands sikring af Saksøbing. Derudover vil vejareal, bolig, kælder og erhvervsareal udløse ekstra bidrag. Arealbidragene består kun af offentlige vejarealer, samt af større erhverv, hvor et ekstra bidrag gives, hvis bygningsarealet er >800 m², således at større erhvervsejendomme betaler mere end små. Læs mere i afsnit 1 i bilaget.

Guldborgsund Kommune/TM Myndighed vurderer, at anlægget vil minimere risikoen for oversvømmelse for de ejendomssejere og den infrastruktur mm., der helt eller delvist ligger inden for +2,2 m DVR90. Ejendomssejerne vurderes derved at opnå beskyttelse, hvilket har givet Byrådet mulighed for at fastlægge, at disse skal medvirke til at finansiere anlægget, dets drift og vedligeholdelse.

Guldborgsund Kommune/TM Myndighed har forsøgt at nedbringe ejendomssejernes bidragsats blandt andet ved at ansøge Økonomi- og Indenrigsministeriet om at forlænge løbetiden på lån til kystbeskyttelse. Derudover har Fællesrådets og flere ejendomssejere under høringen i 2019 ytret ønske om, at Guldborgsund Kommune/TM Myndighed helt eller delvist finansierer anlæg mm.

I foråret 2019 meddelte Økonomi- og Indenrigsministeriet afslag til Guldborgsund Kommune/TM Myndigheds ansøgning om dispensation til optagelse af lån med en løbetid på op til 50 år. På grund af afslaget er finansieringsmodellen derfor baseret på en lånesituation, hvor Guldborgsund Kommune/TM Myndighed stiller kommunal lånegaranti for et lån fx optaget af det kommende kystbeskyttelseslag, der har en løbetid på maksimalt 25 år.

Guldborgsund Kommune/TM Myndighed vurderer, at havnearealerne, herunder infrastrukturen, har vital betydning for Saksøbing og omegn. Det blev endvidere vurderet, at der er ringe eller umulige trafikale- og beredskabsforhold under en oversvømmelse, samtidig med efterfølgende store omkostninger forbundet med oversvømmede arealer.

På denne baggrund traf Byrådet den 28. maj 2020, jf. § 9 i kystbeskyttelsesloven, beslutning om, at kommunen giver et ekstraordinært anlægsbidrag. Bidraget blev på Byrådets møde den 21. januar 2021 fastsat til 5 mio. kr. inkl. moms. På mødet traf Byrådet derudover endelig tilladelse til at etablere Saksøbing Højvands sikring.

Det ekstraordinære anlægsbidrag betyder, at de ejendomssejere, der bliver beskyttet og derfor skal bidrage til anlæg, drift og vedligehold, vil få en lavere bidragsats.

A3. Kystbeskyttelses anlæggets tekniske, natur- og miljømæssige kvalitet.

I forhold til anlæggets tekniske og natur- og miljømæssige kvalitet vurderer Guldborgsund Kommune/TM Myndighed, at det ansøgte projekt er økonomisk optimeret i forhold det valg, der er gjort af kystbeskyttelsesløsning. Det begrundes nedenfor.

Guldborgsund Kommune/TM Myndighed vurderer, at anlægget er konstrueret i henhold til Kysdirektoratets vejledning om kystbeskyttelsesmetoder, se link under afsnittet 'Vi gør opmærksom på', samt at kystbeskyttelses anlægget samlet set i højde, dimensionering, materialevalg og design er egnet til at imødekomme de risici, der er i forbindelse med højvands hændelser i Saksøbing i en periode.

Kystbeskyttelsens dimensionering er baseret på modellerede vandstandsdata og klimadata foretaget i Skitseprojektet. Der regnes med en forventet havvandsstigning på 30 cm i 2050 baseret på anbefalinger fra DMI. Forudsætningen for projektet er dermed en fremtidig 100-års vandstand i kote +2,2 m DVR90 uden bølgetillæg, hvilket er sat som sikringskote for anlægget. Kysdirektoratet udtalte i skrivelse fra marts

2015, at en konstruktionshøjde svarende til en 100-års designvand-stand er et plausibelt valg.

Kystdirektoratet har i sit høringsbrev fra december 2019 ikke anfægtet anlæggets konstruktion mm., se afsnit 3 i bilaget. Kystdirektoratet anbefaler dog, at et anlæg af denne størrelse forberedes, så det kan forhøjes til kote +2,5 m DVR90, se vilkår nr. 5.

På baggrund af terræn opstrøms slusen er der anvendt en vandspejlskote på +1,0 m, som kriterie for, hvornår slusen i Saksøbing Fjord skal lukkes, for at oversvømmelser i Saksøbing by forhindres. Hyppigheden af denne hændelse er beregnet til at være 1 gang om året med en gennemsnitlig varighed på 9 timer. I år 2065 vil vandstanden ved slusen overstige kote 1 m 15 gange om året med en gennemsnitlig hændelse på 5 timer. Perioder med forhøjet vandstand og sluselukning vil primært forekomme i perioden november-januar. Ud over stormflodsbetingede lukning af slusen skal den lukkes en gang i kvartalet for at sikre dens funktionalitet. Yderligere gennemgang af anlægget mm. kan læses i Skitseprojektet.

NIRA's har vurderet, at området inden for anlægget har stor nok kapacitet til at klare en eventuel opstuvning af vand fra Saksøbing Å og Trudstøpeløbet, når sluseportene er lukket under en stormflod.

A4 og A5. Rekreativ udnyttelse af kysten samt sikring af den eksisterende adgang til og langs kysten

Der er i dag adgang for offentligheden langs Saksøbing Fjord og Maltrup Sø via Maltrup Vænge og Fjordstien. Disse adgange vil blive bibeholdt.

Den eksisterende gangsti langs fjorden, Fjordstien, vil blive ført via ramper henover de langsgående fløjdigter, og her udføres diget med en kronebredde på 3 m for at tillade sikker passage for dobbeltrettet gang- og cykeltrafik. Ramperne på Fjordstien udføres med en hældning på 5% og med hvilerepos for hver 10. m.

For at undgå at vandet ved en stormflodshændelse blot skyller ind over stien med risiko for at ødelægge denne og diget, foreslås det at etablere rørforbindelser under Fjordstien (igennem dæmningen). Læs mere i Skitseprojektet.

På baggrund heraf vurderer Guldborgsund Kommune/TM Myndighed, at den rekreative udnyttelse og adgang til kysten vil være uforandret som følge af projektet.

A6. Øvrige forhold.

Ingen.

B) BEGRUNDELSE VEDR. DE LOVE, TILLADELSEN ERSTATTER.

Naturbeskyttelsesloven

Projektet vil berøre en § 3-beskyttet strandeng på nordøstsiden af Saksøbing Fjord, hvor der etableres et kort jorddige ind til terræn på +2,2 m DVR90 (ca. 10 m). I anlægsfasen etableres formentlig en midlertidig kanal i samme område for at sikre vandgennemstrømning. Der inddrages således i alt ca. 100 m² af naturtypen strandeng. Strandengen består af rørsump domineret af tagrør. Den permanente arealinddragelse er meget lille i omfang, og det vurderes, at den ikke har betydning for naturtypen strandeng i Saksøbing Fjord. Arealet som inddrages til den midlertidige kanal reetableres til rørsump efter anlægsfasen er afsluttet. Desuden kan det forventes at arealinddragelsen vil blive kompenseret ved sedimentation i hjørnerne mellem kysten

og spunsdæmning med spunsvægge på begge sider, da der her højst sandsynligt vil etablere sig en tilsvarende strandengsvegetation på det lavvandede areal.

Den § 3-beskyttede sø (Maltrup Sø) på vestsiden af fjorden vil blive indirekte påvirket af ændrede hydrologiske forhold som følge af slusen og indsnævring af fjorden. Søen er en tidligere afsnøring af fjorden, som er inddæmmet og blev oversvømmet ved stormflod i 2006. Søen oversvømmes af vand fra fjorden ved ekstrem højvande, og med stormflodssikringens etablering vil sjældent indtrængning af saltvand blive afværget. Dette må forventes at betyde, at søen gradvist vil blive mere fersk, selv om sedimentet i søen er gammel havbund og fortsat vil frigive salt. Søen har i dag god naturværdi for bl.a. områdets fugleliv, og det vurderes, at projektet ikke vil medføre væsentlig ændring af søens tilstand.

Guldborgsund Kommune/TM Myndighed vurderer på den baggrund, at tilstanden af de beskyttede naturtyper ikke ændres væsentligt.

Projektområdet på land er beliggende inden for strandbeskyttelseslinjen, jf. naturbeskyttelseslovens § 15. Bestemmelsens formål er at sikre en generel friholdelse af kystområderne imod indgreb, der ændrer den landskabelige, biologiske og rekreative tilstand og anvendelse. Inden for strandbeskyttelseslinjen er et generelt forbud mod tilstandsændringer, herunder må der ikke foretages ændringer i terrænet. Guldborgsund Kommune/TM Myndighed vurderer, at projektet ikke væsentligt vil påvirke kyststrækningen med de dertil knyttede naturmæssige værdier og adgangsmuligheder. Det begrundes med, at der vil blive foretaget en begrænset hævnning af eksisterende diger samt, at projektet som helhed ikke vurderes at ville påvirke landskabet hverken visuelt eller fysisk, at den frie dynamik i det væsentligste vil blive opretholdt, samt at de rekreative muligheder langs fjorden bevares.

Museumsloven

Diget langs Fjordstien og syd for lystbådehavnen på den vestlige side af Saksøby Fjord, som vil blive forstærket op til kote +2,2 m DVR90, er registreret som beskyttet i henhold til museumsloven¹², men da, vi vurderer, at diget alene tjener kystbeskyttelsesformål, er det ikke omfattet af beskyttelsen¹³.

C) BEGRUNDELSE FOR IKKE-VVM PLIGT.

Guldborgsund Kommune/TM Myndighed har på baggrund af VVM-screening samt høringssvar vurderet/afgjort, at der ikke er behov for at udarbejde en miljøkonsekvensrapport for det ansøgte, da dette ikke anses for at kunne få væsentlig indvirkning på miljøet, jf. § 21 i miljøvurderingsloven. Yderligere begrundelse anføres i det følgende.

Arealanvendelse

Projektområdet er omfattet af lokalplan nr. 36 af 12. maj 1992 for lystbådehavn ved Maltrup Vænge samt af Kommuneplanramme SAKS R6. Lokalplanens og Kommuneplanrammens formål er bl.a. at sikre rekreative formål og lystbådehavn med tilhørende anlæg samt aflæsningsplads for opgravet fyld. Området kan fortsat anvendes til rekreative formål, herunder lystbådehavn, og aflæsningsplads. Guldborgsund Kommune/TM Myndighed vurderer, at projektet er i overensstemmelse med lokalplan og kommuneplanramme. Det vurderes, at anlægget ikke kræver en lokalplan, da der kun er tale om et mindre indgreb i det fysiske miljø på landsiden. Det vurderes

¹² Jf. § 29 a, stk. 1, i museumsloven, lovbek. nr. 358 af 8. april 2014.

¹³ Jf. § 1, stk. 2, i bekendtgørelse om beskyttede sten- og jorddiger og lignende, nr. 1190 af 26-09-2013.

endvidere, at projektet ikke kræver landzonetilladelse, da det er et teknisk anlæg, der er nødvendig for almenvellets sikkerhed.

Kystnærhedszone

Af kommuneplanens retningslinjer fremgår at "I kystnærhedszonen kan der – bortset fra trafikhavneanlæg og andre overordnede infrastruktur anlæg – kun i ganske særlige tilfælde planlægges for bebyggelse og anlæg på land, som inddrager arealer på søterritoriet samt planlægges for særlig kystbeskyttelse". Anlæggets formål er kystbeskyttelse, der vurderes at udgøre et særligt tilfælde, da det varetager sikkerheden for borgere og infrastruktur. Det er derfor i overensstemmelse med kommuneplanens retningslinjer.

Landskabstræk

Projektet ligger inden for et område, som i Guldborgsund Kommuneplan 2019-2031 er udlagt som specifik geologisk interesseområde. I henhold til kommuneplanens retningslinje 2 skal bl.a. tekniske anlæg, som kan sløre landskabets dannelsesformer, søges udført på andre lokaliteter og kan kun finde sted, hvis der ikke kan findes et alternativ. Projektets udstrækning og fremtræden er begrænset ved den smalleste del af fjorden. Projektet vurderes derfor ikke at sløre landskabets dannelsesformer.

Projektet ligger delvis inden for bevaringsværdige landskaber. Det drejer sig om en meget begrænset del af diget på sydsiden af fjorden. Det vurderes derfor, at projektet overholder retningslinje 3 i Kommuneplan 2019-2031, at "Samfundsmæssigt nødvendige anlæg kan kun tillades, hvis de udformes, så de tager mest mulig hensyn til landskaber, natur og kulturminder".

Kirkeomgivelser

Projektet anlægges inden for kirkeomgivelserne omkring Saksøbing Kirke. Kommuneplanens retningslinje 2 for kirkeomgivelser fastlægger, at ved planlægning for byggeri, tekniske anlæg, skovrejsning mv. inden for kirkeomgivelser skal det så vidt muligt sikres, at oplevelsen af kirkens samspil med landskabet eller landsbymiljøet visuelt ikke væsentligt sløres eller forringes. Anlæg af projektet medfører udelukkende et mindre bygværk, som ikke overstiger det eksisterende terræn i kote +2,2 m. På den baggrund vurderes det, at anlæg af slusen mv. ikke slører samspillet mellem Saksøbing Kirke og det omgivende landskab eller landsbymiljø.

Natur- og vildtreservat

Anlægget vil delvist være beliggende inden for natur- og vildtreservat Tårs Vig, som er udpeget som trækfuglereservat. Miljøstyrelsen og Naturstyrelsen, der er myndighed på området, har ikke indgivet høringssvar i 2019. Det vurderes derfor, at projektet ikke vil være i strid med beskyttelsen af fugle og vildt i det eksisterende reservat eller til hinder for etablering af nye reservater eller naturparker.

Vandmiljø – overfladevand

Alle vandområder i tilknytning til slusen er omfattet af gældende Vandområdeplan. De er målsat til god tilstand. Det gælder vandløb, søer, kystvande og grundvand (Vandområdeplan 2015-2021 for vandområdedistrikt Sjælland – Vandområdedistrikt 2.5 – Smålandsfarvandet).

To vandløb, Saksøbing Å og Trudstolpeløbet, løber ud i Saksøbing Fjord. De har begge "samlet ikke god økologisk tilstand" i dag grundet ringe tilstand for smådyr (DVFI) og den kemiske tilstand, samt tilstand for makrofytter er ukendt. Saksøbing Å er et typologi 2 vandløb (mellemstort), mens Trudstolpeløbet er et mindre vandløb.

Maltrup Sø, der ligger langs inddæmningen på vestsiden af fjorden, er målsat til god tilstand i vandområdeplanen og har i dag dårlig tilstand. Søen vurderes at være en

brakvandssø og påvirkes i dag af oversvømmelse fra fjorden ved højvande over kote +1 m DVR90, som er det omkringliggende diges højde. Ved etablering af slusen vil oversvømmelserne ikke længere forekomme, idet vandstanden i fjorden holdes under +1 m DVR90. Dette vurderes ikke at have væsentlig negativ betydning for søens dyre- og planteliv.

Vandløbene og søernes tilstand fremgår af Basisanalyse for Vandområdeplanerne 2021–2027.

Hele Saksøbing Fjord er udpeget som kystvande i sammenhæng med Smålandsfarvandet syd. Fjorden er vurderet at have moderat tilstand grundet tilstanden for ålegræs, mens tilstanden for klorofyl er vurderet at være god. Tilstanden fremgår af vandområdeplanerne for 2015–2021. Etablering af slusen vil betyde en reduceret indstrømning af saltvand i den indre del af fjorden. I en hverdagssituation vil den overvejende vandstrøm være udadgående med ferskvand øverst og en mindre mængde indadstrømmende saltvand i bunden af sejlbunden. Det vurderes, at spunsdæmning med spunsvægge, der vil indsnævre fjordgennemstrømningen til 10 m, vil have en mindre betydning for vandkvaliteten og dyre- og plantelivet i den indre del af fjorden. Øget strømhastighed igennem sluseåbningen vil øge opblandingen i denne zone, mens opblandingen i den indre del af fjorden hovedsagelig vurderes at være styret af udstrømning fra Saksøbing Å og dermed vil være relativt upåvirket.

Øvrige forhold

Spunsning i forbindelse med anlæg af sluse og fløjvægge foregår langt fra beboelse og vurderes ikke at give anledning til vibrationsgener for ejendomme. 90 meter fra projektet ligger klubhus for Lystbådehavn ved Maltrup Vænge, og det skal om nødvendigt sikres, at der ikke sker vibrations-skader på dette i forbindelse med anlægsarbejdet.

Der kan være behov for lys på arbejdspladsen under anlægsfasen. Der vil ikke være lys på anlægget under drift, som kan give anledning til lysgener.

Natura 2000-område og bilag IV-arter

Udmundingen fra Saksøbing Havn fører ud i Natura 2000-område N173 for Smålandsfarvandet nord for Lolland, Guldborg Sund, Bøtø Nor og Hyllekrog-Rødsand, der således ligger ca. 2,6 km fra anlægget. Området består bl.a. af Habitatområde H152 med marine naturtyper samt strandeng og visse habitatarter på udpegningsgrundlaget i dette område. Området er desuden udpeget som Fuglebeskyttelsesområde, F85.

På vestsiden af Saksøbing Fjord – henholdsvis ca. 1,4 og 1,9 km fra anlægget - findes små områder af skov der tilhører Natura 2000-område N174 Maltrup Skov herunder Habitatområde H153. Her er skovnaturtyper på udpegningsgrundlaget sammen med habitatarten eremit.

Der er udarbejdet en væsentlighedsvurdering af projektet, jf. Skitseprojektet, som konkluderer, at ændringer i hydrologiske forhold, som følge af projektet, ikke medfører væsentlige påvirkninger af arter og naturtyper på udpegningsgrundlaget for de to Natura 2000-områder. Se udpegningsgrundlagene for Natura 2000-områderne i afsnit 5 i bilaget.

Der er ikke kendskab til eller registreret forekomst af bilag IV-arter, fredede eller rødlistede arter i nærhed til projektet, bl.a. i henhold til søgning i Danmarks Miljøportals Naturdatabase den 18-02-2021. Padder yngler ikke i marine områder, og der påvirkes ikke søer eller moser med vandområder, som kan udgøre yngle- og rastesteder for padder. Flagermus findes i området, men der fældes ikke træer eller påvirkes

bygninger eller andre konstruktioner, der kan udgøre yngle- og rastesteder for flagermus. Marsvin og sæler er også listet på habitatdirektivets bilag IV og lever i Smålandsfarvandet ud for Sakskøbing Fjord. Etablering af slusen vil ikke medføre ændringer i disse arters yngle- og rasteområder eller risiko for direkte skadelig påvirkning. På denne baggrund vurderes det, at der ikke vil ske en forsætlig forstyrrelse med skadelig virkning for bilag IV-arter eller deres bestande til følge eller negativ påvirkning af dyrenes yngle- og eller rasteområder.

Samlet vurderer Guldborgsund Kommune/TM Myndighed, at kystbeskyttelses anlægget ikke vil påvirke udpegningsgrundlaget for Natura 2000-området væsentligt og ikke vil beskadige eller ødelægge yngle- eller rasteområder for dyrearter, der er optaget i Habitatdirektivets bilag IV eller ødelægge plantearter optaget på bilag IV.

VI GØR OPMÆRKSOM PÅ

- Byrådet traf i januar 2018 beslutning om at igangsætte ekspropriation af de nødvendige arealer herunder en adgangsvej, såfremt der ikke kan opnås en frivillig aftale mellem grundejer og Guldborgsund Kommune/TM Myndighed. Foruden areal til slusen ønskes arealerhvervelse til en vej for at skaffe adgang til kystbeskyttelses anlægget til bl.a. drift og vedligeholdelse af det. Arealhvervelsen til gennemførelse af projektet skal foretages fra én matrikel, matr. nr. 7 Rørbæk By, Sakskøbing.
Ekspropriation til gennemførelse af kystbeskyttelsesprojektet følger henholdsvis kystbeskyttelseslovens § 6, for så vidt angår arealet til brug for slusen, og vejlovens¹⁴ § 96, for så vidt angår arealet til brug for offentlig adgangsvej.
- Tilladelsen fritager ikke bygherre/laget for pligt til at opnå tilladelser og godkendelser, der måtte være nødvendige for at gennemføre projektet i henhold til anden lovgivning.
- Tilladelsen erstatter ikke privatretlige aftaler med fysiske og juridiske personer, som kan være berørt af projektet, ligesom den ikke fritager ejeren af anlægget, kystbeskyttelseslaget, for et, i forbindelse med anlæggenes tilstedeværelse eller etablering, opstået civilretligt ansvar.
- Guldborgsund Kommune/TM Myndighed kan stille krav til bygherre/laget under anlægsarbejdet om at overholde bestemmelser om støj, støv, vibrationer, arbejdstider, oplag af jord, naboorientering mv., hvis det er nødvendigt i forhold til omgivelserne.
- Tilladelsen indeholder ikke en garanti for de projekterede konstruktioners sikkerhed, stabilitet eller funktionsdygtighed ved mobile konstruktionsdele.
- Hvis der i forbindelse med jordarbejderne findes kulturhistoriske spor eller elementer, skal arbejdet stoppes og fundet anmeldes til Museum Lolland-Falster, jf. museumslovens § 29.
- Vi gør også opmærksom på, at man i henhold til artsfredningsbekendtgørelsen¹⁵ §§ 10 og 14 ikke forsætligt må indfange eller slå visse vildtlevende dyr ihjel, ødelægge dem eller indsamle deres æg samt ikke forsætligt må plukke, opgrave eller ødelægge mv. visse vildtvoksende planter. Af dyr gælder det for alle padder og flagermus.

Til orientering har Kystdirektoratet udarbejdet vejledning i kystbeskyttelsesmetoder¹⁶, se rapporten: <https://viewer.ipaper.io/kystdirektoratet/modul-3/vejledning-om-kystbeskyttelsesmetoderpdf/?page=1>

¹⁴ Lov om offentlige veje m.v. nr. 1520 af 27-12-2014.

¹⁵ Bekendtgørelse nr. 521 af 25-03-2021 om fredning af visse dyre- og plantearter og pleje af tilskadekommet vildt

¹⁶ Jf. Vejledning om kystbeskyttelsesmetoder, Miljø- og Fødevareministeriet, Kystdirektoratet, 2018.

KLAGEVEJLEDNING¹⁷

Dette dokument indeholder flere afgørelser:

1. Afgørelse efter kystbeskyttelseslovens § 3 – afgørelse om kystbeskyttelses-anlægget.
2. Afgørelse efter kystbeskyttelseslovens § 9 a – pålæggelse af bidragspligt.
3. Afgørelse efter miljøvurderingslovens § 21 – screeningsafgørelse.
4. Afgørelse efter bekendtgørelse om administration af internationale naturbeskyttelsesområder samt beskyttelse af visse arter for så vidt angår kystbeskyttelsesforanstaltninger samt etablering og udvidelse af visse anlæg på søterritoriet §§ 3 og 7 – Vurdering om påvirkning af internationale naturbeskyttelsesområder samt bilag IV-arter.

Du kan klage over tilladelsen til Miljø- og Fødevarerklagenævnet.

Klagefrist

Klagefristen er 4 uger fra den dag, tilladelsen er meddelt ansøger eller offentliggjort på Guldborgsund Kommunes hjemmeside.

Hvem kan klage

Klageberettigede vedrørende afgørelser efter loven er:

- adressaten for afgørelsen,
- ejeren af den ejendom, som afgørelsen vedrører,
- enhver, der har en væsentlig individuel interesse i sagens udfald,
- en berørt nationalparkfond oprettet efter lov om nationalparker,
- lokale foreninger og organisationer, som har en væsentlig interesse i afgørelsen,
- landsdækkende foreninger og organisationer, hvis hovedformål er beskyttelse af natur og miljø,
- landsdækkende foreninger og organisationer, som efter deres formål varetager væsentlige rekreative interesser, når afgørelsen berører sådanne interesser, og
- landsdækkende foreninger og organisationer, som efter deres formål varetager væsentlige brugerinteresser inden for arealanvendelsen, og som repræsenterer mindst 100 medlemmer.
- Miljøministeren og andre offentlige myndigheder.

Hvordan klager man

Klage skal ske ved brug af digital selvbetjening til Miljø- og Fødevarerklagenævnet via Klageportalen på ét af følgende links <https://naevneneshus.dk/start-din-klage/miljoe-og-foedevareklagenaevnet>, <https://www.borger.dk/> eller <https://indberet.virk.dk/>. Søg efter "Klageportal" ved brug af de to sidstnævnte links. Endvidere skal efterfølgende kommunikation om klagesagen ske via Klageportalen.

Nævnet afviser en klage, der ikke er indgivet ved digital selvbetjening på Klageportalen. Nævnet kan dog undlade at afvise en klage, hvis der er særlige forhold.

Hvis du ønsker, at blive fritaget for at bruge Klageportalen, skal du sende en begrundet anmodning til Guldborgsund Kommune/TM Myndighed, på mail: teknik@guldborgsund.dk, telefon 5473 1000 eller ved at sende et brev til Guldborgsund Kommune/TM Myndighed, Center for teknik og Miljø, Parkvej 37, 4800 Nykøbing F. Kommunen videresender herefter anmodningen til Miljø- og Fødevarerklagenævnet, som træffer afgørelse om, hvorvidt din anmodning kan imødekommes.

¹⁷ Jf. § 18 og 18 a i lov om kystbeskyttelse.

Klagegebyr

I klageportalen sendes din klage automatisk til Guldborgsund Kommune/TM Myndighed. Klage er indgivet, når den er registreret korrekt i klageportalen, og når du har betalt klagegebyr. Privatpersoner skal betale et gebyr på 900 kr. Virksomheder og organisationer skal betale et gebyr på 1.800 kr. Du betaler gebyret med betalingskort i klageportalen. Du kan finde yderligere vejledning om gebyrordningen på klageportalen.

Virkning af at der klages

Rettidig klage har opsættende virkning. Det betyder, at afgørelsen ikke må udnyttes før Klagenævnet har truffet afgørelse, med mindre Klagenævnet bestemmer andet. Guldborgsund Kommune/TM Myndighed kan bestemme, at uopsættelige reparations- og afværgeforanstaltninger skal iværksættes uanset rettidig klage.

Eventuel domstolsprøvelse

Fristen for et eventuelt søgsmål ved domstolene er 6 måneder efter at afgørelsen er meddelt. Er afgørelsen offentligt bekendtgjort, regnes fristen fra bekendtgørelsen¹⁸.

SPØRGSMÅL

Spørgsmål til tilladelsen mv. kan rettes til Guldborgsund Kommune/TM Myndighed ved Jakob Lysholdt tlf. 54 73 19 82, eller Maya-Maria Madslund tlf. 5473 19 79/2518 06 87 eller mail sakssluse@guldborgsund.dk.

Med venlig hilsen

Maya-Maria Madslund
Miljøplanlægger

Jakob Lysholdt
Leder, Civilingeniør

Guldborgsund Kommune er underlagt Persondataforordningen. Vi skal derfor give dig en række oplysninger om vores behandling af personoplysninger og dine rettigheder som registreret. Du kan læse mere herom på www.guldborgsund.dk/oplysningspligten.

¹⁸ § 18 b i lov om kystbeskyttelse.

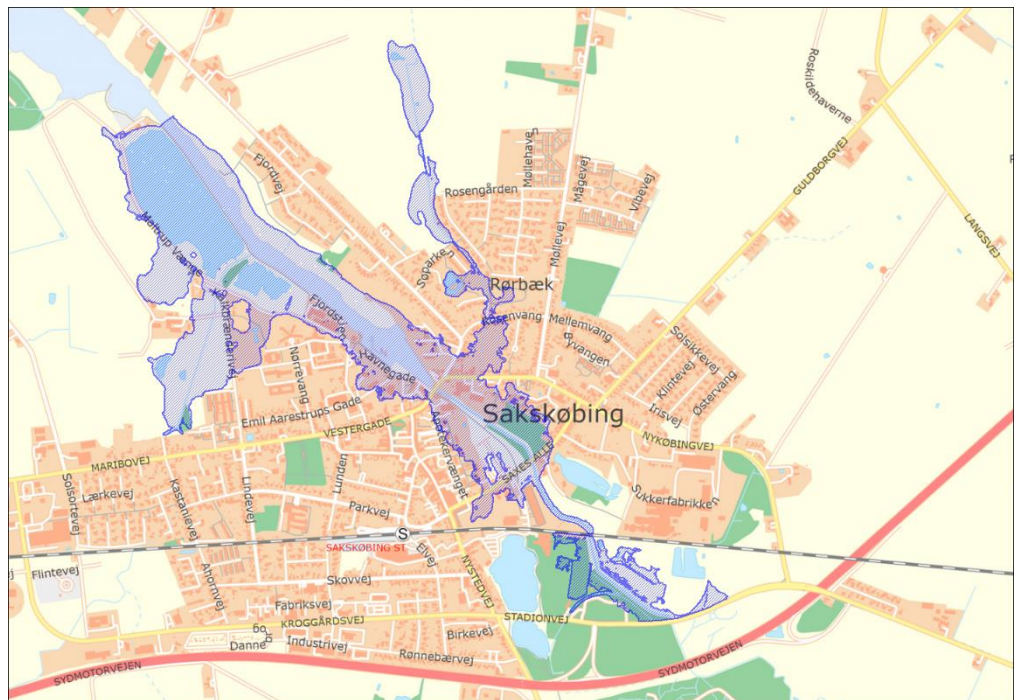
BILAG

AFSNIT 1

Bidragets størrelse - Hvad vil det koste for DIG?

Som nævnt er anlægssummen for løsningen med en 10 meter bred sluseåbning i alt inkl. moms, 20.562.902 kr., og driftsomkostningerne er 100.000 kr. inkl. moms, pr. år. *Der kan i forbindelse med endeligt udbud ske ændringer i overslaget.*

Alle ejendomme, der beskyttes mod oversvømmelse og som er beliggende helt eller delvist indenfor +2,2 m DVR90, skal betale for etablering af anlægget, samt drift og vedligehold af den. Se kort med kote +2,2 m DVR90 nedenfor.



Oversigtskort Sakskøbing By og Fjord. Kort over område under kote +2,2 DVR90, der beskyttes mod oversvømmelse

På skemaet nedenfor kan man se eksempler på, hvor meget forskellige ejendomsstyper kan komme til at betale pr. år. I "Den valgte model" betaler Guldborgsund Kommune 5 mio. kr. inkl. moms af anlægssummen. Resten af anlæg- og driftsudgifterne er finansieret i henhold til bidragsfordelingen. Kommunens samlede udgift i alt – over 25 år - er ud over de 5 mio. kr. inkl. moms, estimeret til 7.561.325 kr. inkl. moms.

Til sammenligning er vist "Model 0", hvor anlæg og drift er finansieret uden et kommunalt anlægsbidrag, dvs. finansieringen foregår udelukkende i henhold til bidragsfordelingen. Det var bl.a. denne model, hvor sluseåbningen tilmed var reduceret til 7,5 m, der var i høring hos berørte ejere i 2019.

Ejendomstype	Den valgte model	Model 0
	Samlet bidrag i kr. pr. år inkl. moms (hele tal)	Samlet bidrag i kr. pr. år inkl. moms (hele tal)
Ejendom, hvor kun matriklen beskyttes (1 bidrag)	1.438	1.819
Ejendom, hvor både matrikler og bolig beskyttes (2 bidrag)	2.876	3.638
Ejendom, hvor matrikler og bolig med kælder beskyttes (2,5 bidrag)	3.595	4.548
Etageejendom med 12 udlejningsboliger og kælder, hvor både matrikler og boliger beskyttes (13,5 bidrag)	19.413	24.557
Erhvervsejendom på under 800 m ² bygning, som beskyttes (4 bidrag)	5.752	7.276
Erhvervsejendom på 1.000 m ² bygning, som beskyttes (5 bidrag)	7.190	9.095

I ovenstående tabel er de anførte beløb og tilhørende bidragsberegninger inkl. moms. Bidragssatsen indeholder såvel andel af anlægsbidrag, inkl. garantiprovision for lån, som driftsbidrag, dog ekskl. estimeret kommunal stiftelsesprovision afledt af eventuel låntagning med kommunal garantistillelse.

Bemærk: Finansieringsmodellen er baseret på en lånesituation, hvor Guldborgsund Kommune stiller kommunal lånegaranti for et lån optaget af fx et kystbeskyttelseslag med en løbetid på 25 år, jf. § 9 i kystbeskyttelsesloven. Der tages forbehold for den endelige rentesats, der vil blive fastsat på låntagningstidspunktet. Det er også vigtigt at understrege, at omkostningerne udgør et overslag og er baseret på gældende lånemuligheder og nutidskroner. De endelige omkostninger samt de konkrete bidrag kan derfor godt ændre sig ved udbud.

Administrationen har valgt at benytte det unikke ejendomsnummer frem for matrikel som administrationsbidrag, da en ejer af fast ejendom således kun betaler ét administrationsbidrag pr. ejendom. En ejer af én fast ejendom med flere matrikler bliver således ikke pålagt mere end ét administrationsbidrag.

Nedenfor kan du se, hvor meget du kan komme til at betale pr. måned og pr. år for at være beskyttet mod oversvømmelse fra havet. Bidragene indeholder både etablering, drift og vedligehold.

Ejendommen kan i alt udløse dette bidrag
 pr. måned i kr. inkl. moms: «BidragMd» kr.
 Ejendommen udløser sammenlagt
 i alt pr. år i kr. inkl. moms: «BidragAar» kr.

- Du kan også finde din ejendoms bidrag på [denne digitale kortløsning](#) ved at "klikke" på din ejendom.

BEMÆRK: Finder du fejl, eller har du rettelser til beregningen af dit bidrag, må du endelig give os besked. Se kontaktinfo tidligere i brevet.

AFSNIT 2

Gennemgang af sagen

Det er Kommunen, der træffer afgørelse i sager om kystbeskyttelse, jf. § 3 i kystbeskyttelsesloven. Formålet med kystbeskyttelse er, ifølge loven, at beskytte mennesker og ejendom ved at reducere risikoen for oversvømmelser eller kystnedbrydning fra havet, fjorde eller andre dele af søterritoriet.

Samtidig med at der træffes afgørelse i medfør af kystbeskyttelseslovens § 3, skal Guldborgsund Kommune/TM Myndighed:

- træffe afgørelse om, hvorvidt der skal udarbejdes en miljøkonsekvensrapport, da projektet ikke må have væsentlig indvirkning på miljøet. Projektet er omfattet af miljøvurderingslovens § 16, bilag 2, Infrastrukturprojekter, punkt 10g), 'Dæmninger og andre anlæg til opstuvning eller varig oplagring af vand (projekter, som ikke er omfattet af bilag 1)' samt 10k) 'Kystanlæg til modvirkning af erosion og maritime vandbygningskonstruktioner, der kan ændre kystlinjerne, som f.eks. skråningsbeskyttelser, strandhøfder og diger, dæmninger, moler, bølgebrydere og andre konstruktioner til beskyttelse mod havet bortset fra vedligeholdelse og genopførelse af sådanne anlæg.'
- foretage en vurdering af, om projektet i sig selv eller i forbindelse med andre projekter, herunder tidligere gennemførte projekter, væsentligt kan påvirke et internationalt naturbeskyttelsesområde eller visse arter. Guldborgsund Kommune/TM Myndighed skal derudover foretage en vurdering af, om projektet vil beskadige eller ødelægge yngle- eller rasteområder i det naturlige udbredelsesområde for de dyrearter, der er optaget i habitatdirektivets bilag IV, eller ødelægge de plantearter, som er optaget i habitatdirektivets bilag IV i alle livsstadier, jf. §§ 3 og 7 bekendtgørelse om administration af internationale naturbeskyttelsesområder ...

Guldborgsund Kommune/TM Myndighed modtog ansøgning den 18. januar 2015 fra Fællesrådet for Saksøbing og Omegn. Fællesrådet ansøgte om tilladelse til at etablere kystbeskyttelse for at forhindre oversvømmelser af Saksøbing byområde ved ekstreme højvandssituationer. Fællesrådet ønskede i ansøgningen at etablere et dige på nordsiden af Saksøbing Fjord og en højvandssluse på det smalleste sted ved Maltrup Vænge i Saksøbing Fjord. Højvandssluse og dige ønskes opført med en kronehøjde på 2,5 m DVR90. Kystdirektoratet har den 24. marts 2015 udtalt, jf. nedenfor, at der er behov for højvandsbeskyttelse i Saksøbing og er positive over for løsningen nævnt ovenfor, men anser en kronehøjde på +2,2 m DVR90 som et plausibelt valg. +2,2 m DVR90 udgør designvandstanden for en 100-års hændelse.

Projektet består af et anlæg med en kronehøjde på +2,2 m. Anlægget består af en højvandssluse med 2 sidehængte porte, spunsdæmning med spunsvægge samt tilslutningsdiger på begge sider af spunsdæmningens landfæste samt en mobil højvandssikring over Kalkbrænderivej. Sluseportene vil have en åbning på 10 m. Spunsdæmning med spunsvægge på hver side af slusen vil være henholdsvis 22,6 m lang (sydvest) og 19,8 m lang (nordøst). Den samlede bredde af fjorden, hvor slusen ønskes etableret er 38,5 m. Diget bliver i alt ca. 330 m langt. Hvor diget krydser Kalkbrænderivej, etableres en gennemføring på tværs af diget med betonstøttevægge. I støttevæggene er der slidser, hvori der ved varsling af højvande nedføres bjælkeelementer, som sammen danner en vandtæt flade (den mobile højvandssikring). På den måde kan Kalkbrænderivejs vejforløb bibeholdes.

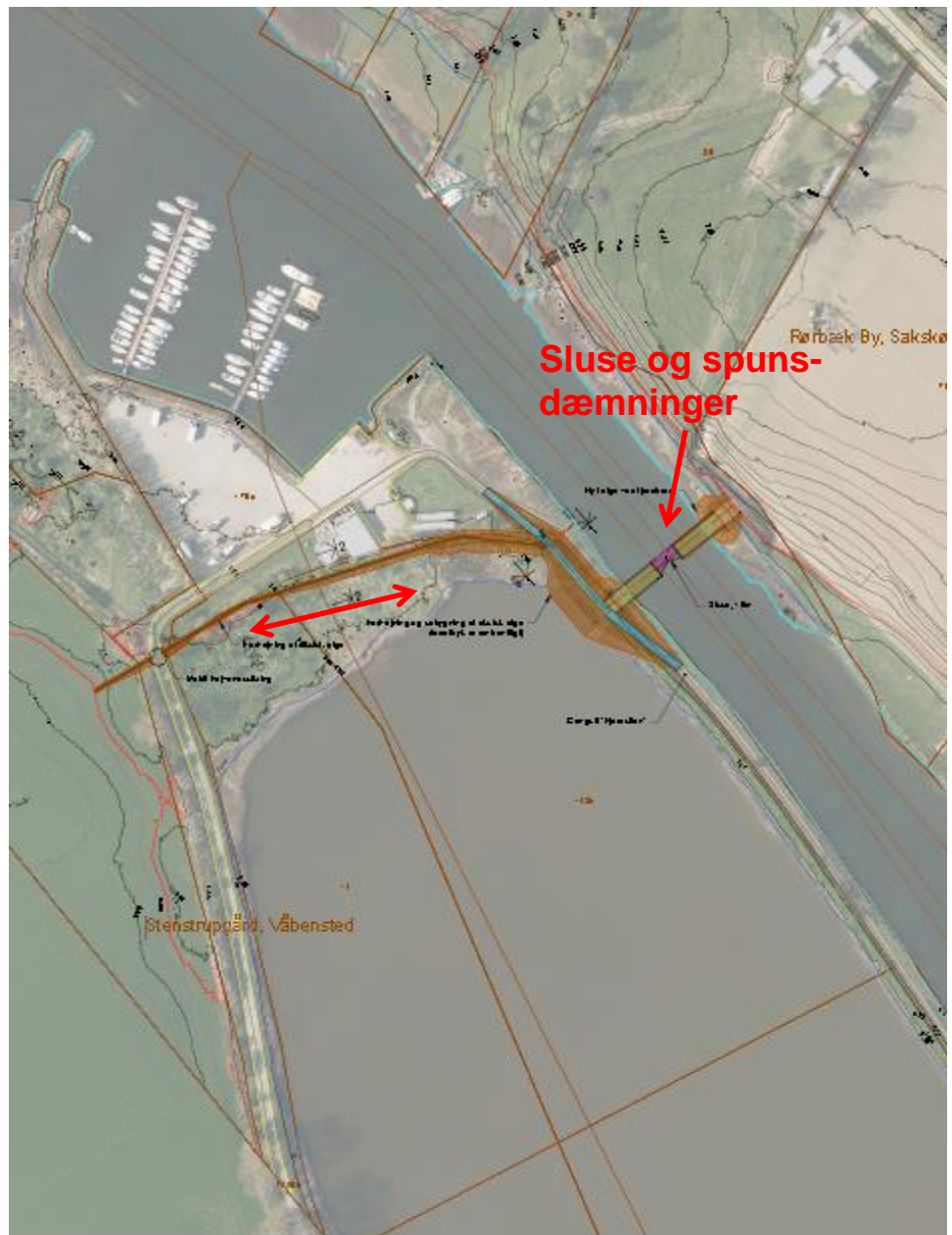
Kystbeskyttelses anlægget er beliggende på følgende matrikler:
Guldborgsund Kommunes ejendom:

- 1f; 7000b; 1t; alle Stenstrupgård, Våbensted, - på flg. adresser 1f: Emil Aarestrups Gade 36B; 7000b: Vejmatrikel, 1t: Maltrup Vænge 999; alle 4990 Sakskøbing.
- 176a; 143b; 7000ai Sakskøbing Markjorder, - på flg. adresser 176a: Maltrup Vænge 38; 143b: Maltrup Vænge 999, 7000ai: Vejmatrikel, alle 4990 Sakskøbing.

Klaus Arild Lerche Danielsens ejendom:

- a) 7i Rørbæk By, Sakskøbing, - på flg. adresse 7i: Orebyvej 134, 4990 Sakskøbing.

Kort over anlæggets beliggenhed



Luftfoto – Placering af sluse, spunsdæmninger og tilslutningsdiger er angivet med rød pil og er beliggende ved Maltrupvænge Lystbådehavn og på tværs af Sakskøbing Fjord. Mod syd i fjorden ligger Sakskøbing Havn, der ikke er vist på dette luftfoto. (Udfærdiget af Rambøll).

Efter Fællesrådet havde indgivet ansøgning i 2015 har Guldborgsund Kommune/TM Myndighed i 2015 og 2019 afholdt 2 høringer af berørte ejendomsejere, jf. afsnit 3 i bilaget.

Rambøll har for Guldborgsund Kommune/TM Myndighed som nævnt udarbejdet et Skitseprojekt i 2017. Skitseprojektet indeholder beskrivelse af anlægget, budget for anlæg og drift samt væsentlighedsvurdering. Der er i forbindelse med udarbejdelsen af Skitseprojektet foretaget VVM-screening samt geotekniske og geofysiske undersøgelser.

Bidragsfordelingsmodellen blev vedtaget af Byrådet den 18. januar 2018, se afsnit 1 i bilaget.

I foråret 2018 reviderede Orbicon, for Guldborgsund Kommune/TM Myndighed, Skitseprojektet. Bl.a. blev sluseåbningen reduceret til 7,5 meter mod før 10 meter, hvilket gjorde denne løsning ca. 250.000 kr. billigere. Under høringen i 2019 af begge løsningsforslag, tilkendegav flere, at de ønskede en sluseåbning på 10 meter. Det blev efterfølgende taget til efterretning, og herefter blev der igen arbejdet videre med en sluseåbning på 10 m.

I foråret 2019 meddelte Økonomi- og Indenrigsministeriet afslag til Guldborgsund Kommune/TM Myndigheds ansøgning om dispensation til optagelse af lån med en løbetid på op til 50 år for at mindske bidragsraten. På grund af afslaget er finansieringsmodellen derfor baseret på en lånesituation, hvor Guldborgsund Kommune stiller kommunal lånegaranti for et lån optaget af det kommende kystbeskyttelseslag med en løbetid på maksimalt 25 år.

Både Fællesrådet og flere ejendomsejere tilkendegav under høringen i 2019, at de ønskede mere eller fuld kommunal finansiering af kystbeskyttelsen i Sakskøbing.

Byrådet traf den 28. maj 2020 beslutning om, - bl.a. på baggrund af havnearealernes, herunder infrastrukturens, vitale betydning for Sakskøbing og omegn -, at kommunen giver et ekstraordinært anlægsbidrag. På mødet traf Byrådet endelig tilladelse til at etablere Sakskøbing Højvandssikring. Bidraget blev på Byrådets møde den 21. januar 2021 fastsat til 5 mio. kr. inkl. moms.

Guldborgsund Kommune/TM Myndighed har vurderet, at ovenstående tiltagninger af projektet ikke giver grundlag for at foretage en ny høring. Det begrundes med, at begge løsningsforslag med sluseåbningens bredde var med i høring, samt at det ekstraordinære anlægsbidrag samlet set vil nedsætte ejendomssejernes bidrag også selvom sluseløsningen på 10 m var en smule dyrere.

Som nævnt er Guldborgsund Kommune/TM Myndighed i gang med at oprette et kystbeskyttelseslag, der dels kan bidrage til bl.a. detailprojektering, udbud samt etablering, og som vil stå for den fremtidige vedligeholdelse mm.

Når tilladelsen er udsendt og klagefristen passeret, vil Guldborgsund Kommune/TM Myndighed gå i gang med detailprojekterings- og udbudsfasen. Herefter kan anlægget etableres.

Det anslås, at det vil tage ca. 6 måneder at etablere anlægget. Dette forudsætter, at arbejderne kan udføres uden for vintersæsonen. Skal de udføres hen over en vintersæson, bør der tillægges 2–3 måneder til tidsplanen.

Læs mere om høringer under Afsnit 3.

AFSNIT 3

Høring og offentliggørelse

Redegørelse for høring

Guldborgsund Kommune/TM Myndighed gennemførte en lovpligtig høring af 123 grundejere (fraregnet Guldborgsund Kommunes ejendomme), der vil blive beskyttet af anlægget. De blev bl.a. hørt om de ønskede at blive højvandssikret. Den lovpligtige høring af grundejerne blev afholdt i perioden fra oktober til december 2015. I november 2015 afholdt kommunen offentligt grundejermøde i Saksøbing, hvor ca. 50 borgere deltog. Ca. 30 % af grundejerne reagerede på høringsbrevet, ca. 20 % af disse var positive overfor at få etableret kystbeskyttelse i Saksøbing og ca. 10 % ønskede ikke højvandssikring. Byrådet i Guldborgsund Kommune besluttede herefter i april 2016 at fremme sagen (dvs. at arbejde videre med den).

Der blev gennemført endnu en lovpligtig høring i perioden start november til midt december 2019 af 119 bidragspligtige ejere af ejendomme (samlet 185 ejendomme – heraf ejer Guldborgsund Kommune 29 ejendomme). Høringen er, jf. kystbeskyttelsesloven, udsendt til de berørte ejere i det område, som beskyttes af sluseprojektet. I november 2019 blev der afholdt borgermøde, hvor ca. 60 borgere deltog. Af de 118 ejere har 45 afgivet hørings svar (38%). Heraf har 23 ejere (51 %) svaret ja til ønsket om højvandssikring, 21 ejere (47%) svarede nej og 1 ejer (2 %) svarede ved ikke. Af de 45 ejere har 11 (24%) under bemærkninger tilkendegivet, at de ønsker mere eller fuld kommunal finansiering, se grafisk oversigt nedenfor.



To ejendomsejere er ved en fejl desværre ikke blevet hørt i 2019. Høringen af disse to bliver gennemført samtidig med udsendelsen af denne tilladelse.

Øvrige relevante hørings svar eller bemærkninger

- A) KYSTDIREKTORATET (KDI) anførte bl.a. følgende i sit hørings svar fra marts 2015:

”...

I henhold til oversvømmelserne, der gentagende gange har oversvømmet lavtliggende områder og ejendomme i Saksøbing byområde, vurderer Kystdirektoratet, at der er behov for højvandsbeskyttelse i form af en slusedæmning og et

dige langs med fjorden. Placeringen af en slusedæmning ved det smalleste sted af fjorden anses for at være plausibel. Det samme gør sig gældende for forhøjelsen af det eksisterende dige på sydsiden.

Det fremgår ..., at den designgivende vandstand sættes til en 100-års hændelse. Der bliver endvidere redegjort for tillæggene, der indgår i sikringskoten for klimæendringer og bølgeopløb. Kystdirektoratet har dog bemærket, at der anbefales en konstruktionshøjde på 2,5 m, som ligger 30 cm over 100-års designvandstanden. Kystdirektoratet finder, at en konstruktionshøjde svarende til en 100-års designvandstand er et plausibelt valg. Der er ingen begrundelse for, at sikringskoten inklusiv tillæggene for bølger og havspejlsstigning tillægges 30 cm ekstra.

I ansøgningsmaterialet beskrives ikke forholdene omkring udmundningen af Saksøbing Å i fjorden. Kystdirektoratet ønsker i den forbindelse at gøre opmærksom på, at der kan opstå en oversvømmelsesfare fra vandløbet i tilfældet af, at sluseportene er lukket i en længere periode som følge af en forhøjet vandstand i fjorden. I detailprojekteringen af projektet skal en sådan situation nærmere belyses.

Sammen med en analyse af en potentiel oversvømmelsesfare fra vandløbet i forbindelse med lukningen af sluseportene, anbefaler Kystdirektoratet også, at den fremtidige aflejring af sedimenter i havnen og på ydersiden af slusedæmningen analyseres, idet den planlagte slusedæmning medfører en betydelig indsnævring af fjorden fra 35 m til 10 m.

...

Guldborgsund Kommune/TM Myndigheds bemærkninger til Kystdirektoratets høringsvar i henhold til kommunens afgørelse om at fremme sagen fra april 2016: På baggrund af høring af grundejerne og Kystdirektoratet har Teknik og Miljøudvalget besluttet ikke at fremme projektet med en kystbeskyttelsesløsning, der har en krone-højde på 2,5 m DVR90 og at fremme projektet med en kystbeskyttelsesløsning, der har en kronehøjde på +2,2 m DVR90. Teknik og Miljøudvalget har konstateret, at tilkendegivelserne fra de hørte grundejere viser, at der er fornøden opbakning til gennemførelse af projektet med en kystbeskyttelsesløsning, der har en kronehøjde på +2,2 m DVR90. Derudover har Kystdirektoratet udtalt, at en kronehøjde for kystbeskyttelsesløsningen på +2,2 m DVR90 er et plausibelt valg, da denne højde udgør en beregnet (designet) 100-årshændelse for vandstanden. Teknik og Miljøudvalget ønsker derfor at fremme sagen med en kystbeskyttelsesløsning, der har en kronehøjde på +2,2 m DVR90.

NIRA's har i en hydraulisk analyse fra februar 2015 vurderet, at området har stor nok kapacitet til at klare eventuel opstuvning af vand fra Saksøbing Å og Trudstolpeløbet.

Der er i tilladelsen stillet vilkår om (se vilkår nr. 9), at der foretages en analyse af den fremtidige aflejring af sedimenter i havnen.

B) KYSTDIREKTORATET har i sit høringsvar fra december 2019 bl.a. anført nedenstående:

”...

Vurdering af risiko ved erosion og/eller oversvømmelse

Det fremgår af ansøgningsmaterialet, at byen Saksøbing flere gange har været udsat for oversvømmelse fra havet (2006, 2007, 2012, 2013 2018 og 2019). Der er således en risiko ved oversvømmelse, som ønskes forebygget med spuns, sluse og jorddiger.

Vurdering af den ansøgte løsning

Det ansøgte projekt ansøges med en projektlevetid på 50 år. Det fremgår af skitseprojekt på side 10, at en 100-årshændelse i Sakskøbing, inkl. vindstuvning er 2,21 m (i år 2065). Bølgetillæg er valgt fra. Der tages udgangspunkt i højvandsstatistikken for Bandholm Havn.

Diger: Topkote af digerne er 2,2 m DVR90. Hældning er 1:3 og kronebredde er 0,5 m. Diget opbygget af kerne af sand og en ydre lermembran. Overfladen dækkes med muldlag og græs. Der hvor fjordstien slutter afsluttes digekronen med en belægning (side 19). Der planlægges overhøjde på digerne pga. jordbundsforholdene (side 21).

Slusen: Slusen lukkes ved en vandstand på 1,0 m.

Opbygning af slusen er ifølge materialet svarende til Kammerslusen med et åbent portprofil i rustfrit stål.

Spunsdæmning og sluse forberedes, således at de kan forhøjes til kote 2,5m DVR90, hvilket Kystdirektoratet vurderer er fordelagtigt for et større anlæg som dette. Dette kræver også kun en begrænset merudgift ved det oprindelige anlæg på 60-120.000 kr.

Vedr. oversvømmelse fra Sakskøbing Å

Af Rambøll's skitseprojekt fremgår det, at den maksimale vandstand som resultat af opstuvning af Sakskøbing Å er på +1,6m, som kan medføre oversvømmede arealer samt oversvømmelse af enkelte bygninger i byen. Beregningerne er et maksimum og inkluderer klimaforandringer. Kystdirektoratet anbefaler, at det bør føre til overvejelser om, hvorvidt dette er et acceptabelt risikoniveau for projektet, eller om yderligere afværgeforanstaltninger skal indarbejdes.

...

Mobil højvandssikring ved den eksisterende vej til lystbådehavnen

Det fremgår ikke, hvornår den mobile højvandssikring skal i brug, og hvad den består af. KDI anbefaler, at der bliver udarbejdet en beredskabsplan, der indeholder oplysninger om typen af den mobile højvandssikring, hvornår, hvordan og af hvem den etableres.

...

Anden lovgivning

Det oplyses, at der føres ramper op og henover de langsgående fløjdiger. Endvidere gøres kronebredden bred nok til en dobbeltrettet gang- og cykelsti. Ramperne på Fjordstien udføres med en hældning på 5% og med hvilerepos for hver 10. m. Såfremt gang- og cykelstien og rampen ligger inden for strandbeskyttelseslinjen, skal der ansøges om dispensation ift. strandbeskyttelseslinjen i Kystdirektoratet. Umidledbart er det ikke en integreret del af diget, og endvidere er det en anden anvendelse end kystbeskyttelse."

Guldborgsund Kommune/TM Myndigheds bemærkninger til Kystdirektoratets høringssvar:

Projektet opererer som nævnt ikke med et kystbeskyttelses anlæg i kote +2,5 m, men i kote +2,2 m. Hvis kotehøjden skal øges, vil det medføre, at de yderligere ejendomme, der ligger inden for kote 2,5 m skal være med i bidragsfordelingen. I så fald skal Guldborgsund Kommune/TM Myndighed foretage en ny høring. NIRA's har som nævnt vurderet, at området har stor nok kapacitet til at klare en eventuel opstuvning af vand fra Sakskøbing Å og Trudstøpeløbet. Der er stillet vilkår om, at laget udarbejder beredskabsplan. Der er stillet vilkår om, at anlægget forberedes til at kunne forhøjes til 2,5 m DVR90. Administrationen har endnu ikke ansøgt Kystdirektoratet om dispensation fra naturbeskyttelsesloven, vedr. strandbeskyttelseslinje, til at etablere gang- og cykelstien.

C) FÆLLESRÅDET'S konkluderende bemærkninger fra januar 2020 til ejendomssejernes høringssvar:

”...

På baggrund af de overvejende positive høringssvar, klimaforandringerne, som stort set alle vel anerkender er et faktum, kommunens pligt til at udarbejde klimatilpasningsplaner, samt det, at Guldborgsund Kommune kan blive en af de første kommuner i Danmark, som har foretaget sig noget aktivt på klimatilpasningens område, anbefaler Fællesrådet følgende.

Opførelsen af slusen på Saksøbing Fjord bør vedtages og den bør etableres hurtigst muligt.

Kommunen betaler en større del end foreslået i partsfordelingen (der er i loven åbnet mulighed herfor i almenvældets interesse), som minimum et beløb, som svarer til, at de årlige udgifter for grundejerne kan halveres. Men meget hellere, som mange foreslår i høringssvarene, det fulde beløb, da vi så undgår at en modstander anker beslutningen og bagefter går til domstolene og måske forsinker projektet med 6 år – for Saksøbing kan ikke stå stille så længe. Hvis kommunen betaler det fulde beløb, vil det være et stærkt signal til byens borgere og til omverdenen, om at Saksøbing har en fremtid.”

Guldborgsund Kommune/TM Myndigheds bemærkninger til Fællesrådets høringssvar:

Fællesrådet og flere ejendomssejere tilkendegav under høringen i 2019, at de ønskede mere eller fuld kommunal finansiering af kystbeskyttelsen i Saksøbing. Som nævnt traf Byrådet i maj 2020 beslutning om, at Guldborgsund Kommune giver et ekstraordinært anlægsbidrag. Bidraget blev efterfølgende fastsat til 5 mio. kr. inkl. moms. Beslutningen var som nævnt bl.a. begrundet i havnearealernes, herunder infrastrukturens vitale betydning for Saksøbing og omegn.

D) SLOTS- OG KULTURSTYRELSEN har i brev af 4. maj 2021 bl.a. bemærket følgende:

Slots- og Kulturstyrelsen har via Vikingeskibsmuseet i Roskilde modtaget Guldborgsund Kommunes høringssag af august 2017 vedrørende etablering af højvands-sluse i Oreby Rende, Saksøbing Fjord, se fig. 1

Kommunen ønsker at etablere en højvandssikring på fjordens smalleste sted, og projekt vil bl.a. medføre opgravninger og andet entreprenørarbejde på søterritoriet.

Vikingeskibsmuseet har gennemgået projektet, og sender i henvendelse af 18. august 2017 følgende udtalelse til Slots- og Kulturstyrelsen:

Begrundet i topografiske modeller anses lokaliteten at have potentiale for: 1) Ældre Stenalders kystbosættelse (sammenfaldende med flere perioders fiskeanlæg) og 2) sejlspærring(er). Også muligheden for kultisk praksis i Oldtiden kan være til stede; se fig. 1.

Slots- og Kulturstyrelsen kan herefter konkludere, at der er tale om såkaldt ”begrundet formodning” om tilstedeværelse af kulturhistorisk væsentlige fortidsminder, mv. inden for eller tæt på anlægs-/aktivitetsområdet. Sådanne fortidsminder er beskyttet i medfør af museumslovens § 29 g, stk. 1 og 2; se nedenfor.

Slots- og Kulturstyrelsen skal derfor bede Guldborgsund Kommune om at sikre, at der bliver gennemført en marinarkæologisk forundersøgelse alternativt tilsyn / overvågning med anlægsarbejdet.

Sådanne arkæologiske arbejder/forundersøgelser gennemføres for den projektansvarliges regning og i medfør af § 29 g, stk. 4 i museumsloven. Slots- og Kulturstyrelsen skal opfordre den projektansvarlige til snarest belejligt at rette henvendelse til Vikingeskibsmuseet, Vindeboder 12, 4000 Roskilde, marinarkæologisk team, att.: Mikkel H. Thomsen, telefon +45 22 67 57 21, se mailadresse nedenfor, for nærmere aftale vedr. sagens vilkår.

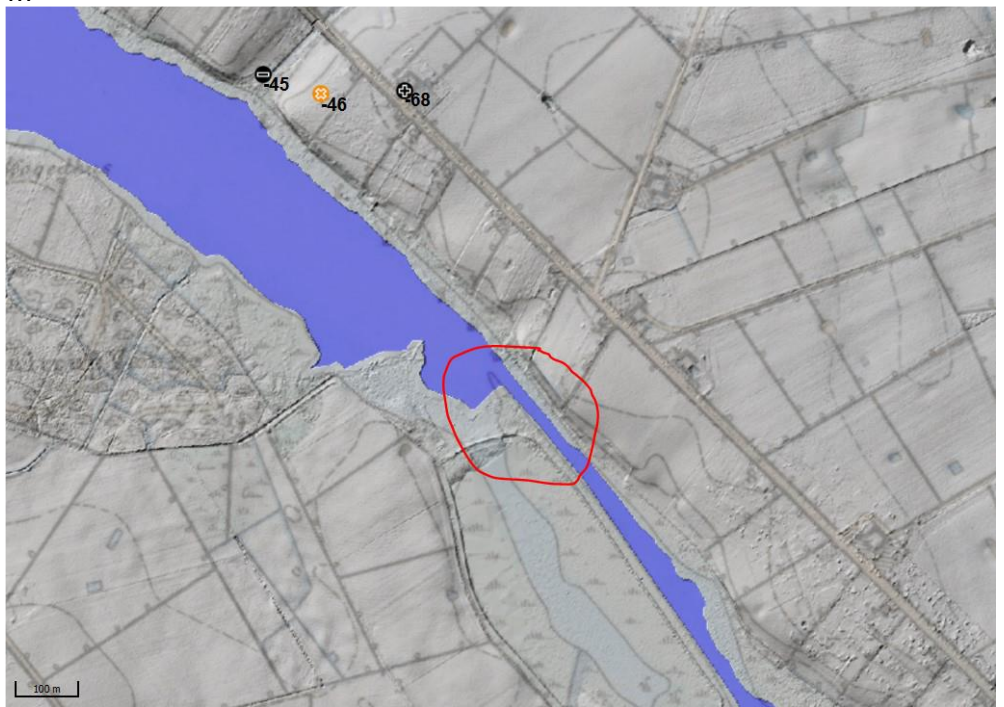


Fig.1 Cirkelmarkering angiver sted i Oreby Rende for højvandssikring og den begrundede formodning om tilstedeværelse af beskyttede fortidsminder.

Guldborgsund Kommune/TM Myndigheds bemærkninger til Slots- og Kulturstyrelsen:
Guldborgsund Kommune/TM Myndighed har i tilladelsen anført et vilkår nr. 8, se dette, at der inden igangsætning af anlægsarbejdet skal gennemføres en marinarkæologisk forundersøgelse, alternativt tilsyn/overvågning med anlægsarbejdet.

AFSNIT 4

Underretning om tilladelse:

Fællesrådet for Saksøbing og Omegn, v.
Kjeld Wagner, kjeldwagner@gmail.com og
Ole Thingsted, ole.thingsted@gmail.com

Naboer til kystbeskyttelses anlægget

Kystdirektoratet, kdi@kyst.dk
Geodatastyrelsen, gst@gst.dk
Miljøstyrelsen, mst@mst.dk
Miljøstyrelsen, sto@mst.dk
Kulturstyrelsen, Slots- og Kulturstyrelsen, Torben Malm, tor@slks.dk, post@slks.dk
Vikingeskibsmuseet, Mikkel Haugstrup Thomsen, mht@vikingeskibsmuseet.dk,
marinark@vikingeskibsmuseet.dk
Fiskeristyrelsen, fiskerikontrol@fiskeristyrelsen.dk

Søfartsstyrelsen, sfs@dma.dk
Naturstyrelsen, Storstrøm, sts@nst.dk
EjendomDanmark, info@ejd.dk
Fritidshusejernes Landsforening, sekretariat@mitfritidshus.dk
Danmarks Naturfredningsforening, dnguldborgsund-sager@dn.dk
Dansk Ornitologisk Forening, København, natur@dof.dk
Dansk Ornitologisk Forening, Guldborgsund,
guldborgsund@dof.dk; kontakt@dofstor.dk
Friluftsrådet Kreds Storstrøm, storstroem@friluftsraadet.dk
Museum Lolland-Falster, post@museumlollandfalster.dk
Danmarks Sportsfiskerforbund, post@sportsfiskerforbundet.dk
Danmarks Sportsfiskerforbund, lbt@sportsfiskerforbundet.dk
Danmarks Sportsfiskerforbund, sydsjaelland@sportsfiskerforbundet.dk
VKST, info@vkst.dk

AFSNIT 5

Udpegningsgrundlag for Natura 2000-områder

Natura 2000-område nr. 173 Smålandsfarvandet og Guldborgsund med kyster (H152, F82, F83, F85, F86)

Natura 2000-området består overvejende af et marint areal. Landarealet udgøres af en mere eller mindre bred strimmel land langs det afgrænsede marine område. Strandenge med deres salttålende plantearter findes typisk som langstrakte bånd i kystlinjen. Bag disse, hvor kalkholdigt trykvand træder frem, optræder flere steder rigkær, og i baglandet, på morænejorden, af og til kalkoverdrev (jf. basisanalysen for Natura 2000-området).

Natura 2000-område nr. 174 Maltrup Skov (H153)

Natura 2000-område har et areal på 2 ha. Området udgøres af to delarealer med løvskov af især bøg og eg, som ligger kystnært ved Saksøbing Fjord. Området er især udpeget, fordi det er levested for den sjældne bille Eremit, som lever i gamle, delvist hule træer med solbeskinnede trækroner og stammer.

**Udpegningsgrundlag for habitatområde H152
Smålandsfarvandet nord for Lolland, Guldborgsund, Bøtø Nor og Hyllekrog-
Rødsand**

Naturtyper:	Sandbanker med lavvandet vedvarende dække af havvand (1110)	Klitlavning (2190)
	Mudder- og sandflader blottet ved ebbe (1140)	Kransnålalge sø (3140)
	*Kystlaguner og strandsøer (1150)	Næringsrig sø (3150)
	Større lavvandede bugter og vige (1160)	Brunvandet sø (3160)
	Rev (1170)	Kalkoverdrev (6210)
	Strandvolde med enårige planter (1210)	*Surt overdrev (6230)
	Strandvolde med flerårige planter (1220)	Tidvis våd eng (6410)
	Klinter eller klipper ved kysten (1230)	Urtebræmme (6430)
	Enårig strandengsvegetation (1310)	Rigkær (7230)
	Strandenge (1330)	Bøg på mor (9110)
	Forklit (2110)	Bøg på muld (9130)
	Hvid klit (2120)	Bøg på kalk (9150)
	*Grå/grøn klit (2130)	Ege-blandskov (9160)
		*Elle- og askeskov (91E0)
		* angiver prioriteret naturtype eller art

Arter:	Skæv vindesnegl	Gråsæl
	*Eremit	Spættet sæl
	Bredøret flagermus	Stor vandsalamander
	Damflagermus	

**Udpegningsgrundlag for fuglebeskyttelsesområde F85
Smålandshavet nord for Lolland**

Arter:	Knopsvane (rastende)	Rørhøg (ynglende)
	Sangsvane (rastende)	Blishøne (rastende)
	Grågås (rastende)	Klyde (ynglende)
	Hvinand (rastende)	Fjordterne (ynglende)
	Toppet Skallesluger (rastende)	Havterne (ynglende)
	Havørn (ynglende og rastende)	Dværgterne (ynglende)

Udpegningsgrundlag for habitatområde H153 Maltrup Skov

Naturtyper:	Bøg på mor (9110)	Ege- blandskove (9160)
	Bøg på muld (9130)	*Elle- og askeskov (91E0)
		* angiver prioriteret naturtype eller art

Arter:	* Eremit (1084)
---------------	-----------------