



GULDBORGSUND

# MÅLAFTALE 2016-18

## INSTITUTION/AFDELING

Socialpsykiatrien og Center for Afhængighed

## ANSVARLIG LEDER

Lone Gøttler

## CENTER

Center for Socialområdet

## AFTALEPART

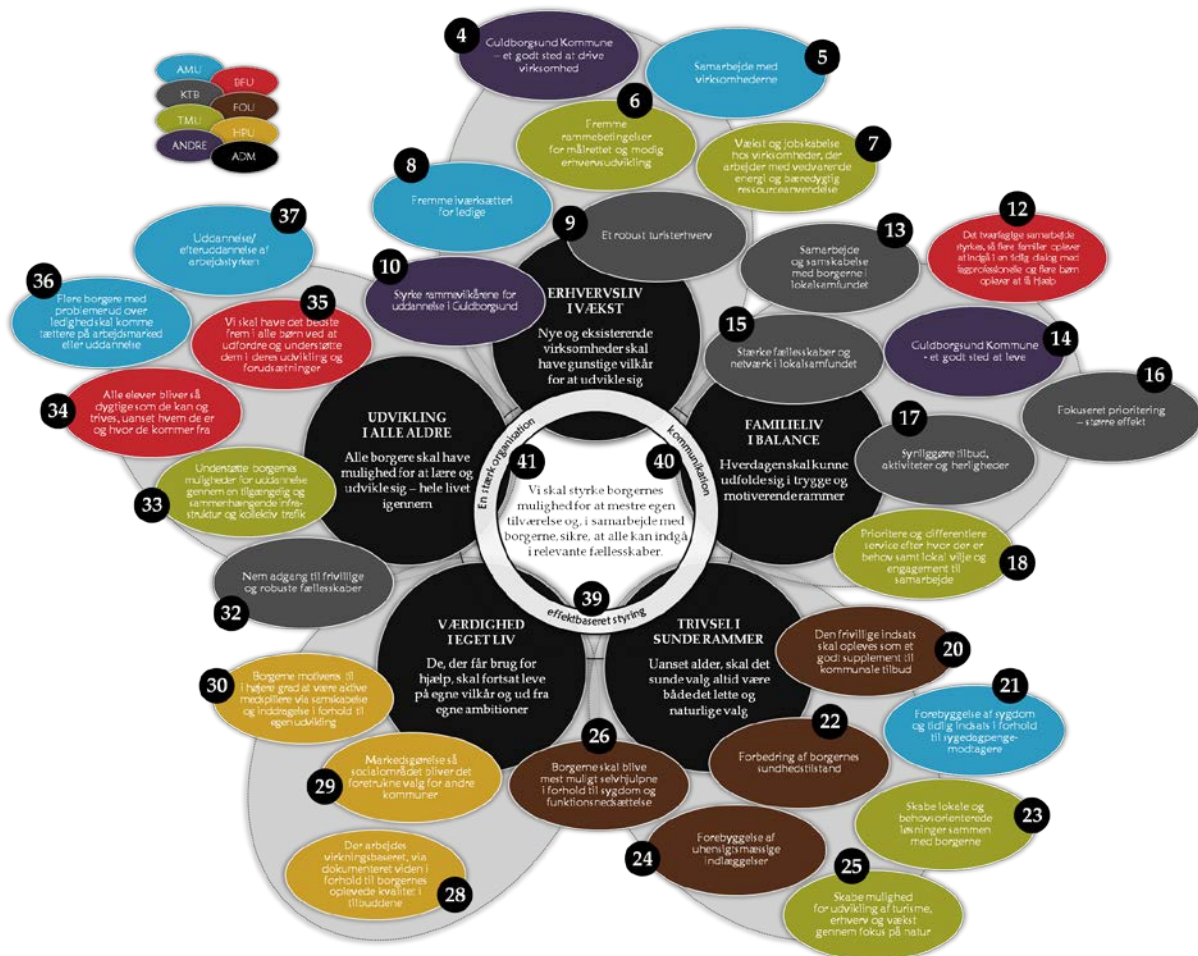
Pedro Michael

## AFTALE INDGÅET

[Se underskrift ark side 15]

## STRATEGISK AFSÆT

Socialpsykiatrien og Center for Afhængighed bidrager i 2016-18 til realiseringen af følgende strategiske målsætninger og politisk vedtagne indsatser:



## FORMÅL

Målaftalerne har samlet set til formål, at

- ... tydeliggøre den effekt, som vi ønsker vores arbejde skal have for kommunens borgere og bruge det som drivkraft for både udvikling og drift
- ... skabe sammenhæng mellem byrådets strategiske målsætninger og prioriteringerne hele vejen ned i organisationen, herunder at:
  - omsætte de indsatser og effekter, der er defineret i udvalgsstrategierne, til konkrete handlinger og mål
  - give et overblik over det samlede målbillede for hele organisationen - både horisontalt og vertikalt
- ... fungere som ramme for den løbende ledelsesdialog, læring og opfølgning på resultater.

## PRINCIPPER

Aftalerne skal udfyldes og anvendes i overensstemmelse med kommunens styringsprincipper

- ... **effektbaseret**, ved at:
  - det strategiske afsæt er tydeligt,
  - den ønskede effekt er omdrejningspunkt i planlægningen, og
  - effekten skal være målbar (kvantitativt eller kvalitativt).
- ... **tillid og ansvar**, ved at:
  - nærmeste leder bruger aftalen som grundlag for dialog,
  - der er plads til faglige vurderinger og forvaltning af ramme, og
  - der udarbejdes og vedlægges effektkæder for hvert bidrag.
- ... **strategisk styring - lokal ledelse**, ved at:
  - ejerskabet ligger hos leder og medarbejdere,
  - der er tilstrækkelige frihedsgrader i processen, og
  - der sker en tværgående koordinering efter behov.
- ... **systematisk opfølgning**, ved at:
  - indeholde aftalte handlinger, milepæle og indikatorer,
  - være smidige og muliggøre korrigerende handlinger, og
  - skabe fælles referenceramme og terminologi.

## BIDRAG

### Markedsgørelse – Oprettelse af (nye) tilbud

Indsats	Titel	Markedsgørelse: Så socialområdet bliver det foretrukne valg for andre kommuner.
	Ophav	Udvalgsstrategi, Handicap og Psykiatri
	Koordinator	Center for Socialområdet
Bidrag	Beskrivelse	<p>I regi af centrets målaftale skal Socialpsykiatrien og CFA indenfor aftaleperioden arbejde målrettet med:</p> <ul style="list-style-type: none"><li>• Oprettelse af (nye) tilbud</li></ul> <p>Dette opnås ved at være omstillingsparate i forhold til den skiftende efterspørgsel på socialpsykiatriske tilbud pga. nye borgere og problemstillinger og den heraf følgende tilpasning af tilbuddene og den personalemæssige og faglige sammensætning. Omskifteligheden kræver målrettet kompetenceudvikling af nuværende medarbejdere samt evt. tilførsel af nye kompetencer. Herudover vil Socialpsykiatrien og CFA konkret arbejde på udvidelse af eksisterende § 107 og § 108 tilbud, da vi hidtil har oplevet en solid efterspørgsel på vores ekspertise på døgntilbudsområdet. Fokus er derfor på at skabe overblik over behov og muligheder for udvidelse af især § 107 og § 108 tilbud, hvilket allerede er sat i gang på centerniveau med afsøgning af boligmasse med relevante fysiske rammer. Endvidere understøtter Socialpsykiatrien og CFA løbende centrets bestræbelser på at øge hjemtagning af egne borgere fra andre kommuner, og i den forbindelse konkret oprette tilbud, der matcher borgernes behov og den økonomiske ramme. Ligeledes undersøges mulighederne for salg af § 85 ydelser til nærliggende kommuner og i eget kommunalt regi, herunder f.eks. mentorstøtte og gruppetilbud, samt oprettelse og salg af et nyt dagbehandlingstilbud i CFA, idet personalet besidder den fornødne faglige ekspertise til et salg af disse ydelser. Der vil også være et ekstra fokus på tilbud til borgere med komplekse problemstillinger og til borgere i jobcentrets ungeenhed, der kan profitere af tilbud på tværs af socialområdet. Tilpasningen og sammensætningen af tilbud til egne borgere og borgere fra andre kommuner afhænger ligeledes af en bebudet behovsanalyse, der skal afdække målgrupper, antal borgere og støttebehov, og som skal færdiggøres inden udgangen af 2016. Mere herom i centrets målaftale og nedenfor i afsnit om milepæle.</p>
	Afsæt	<p>Med afsæt i en kommende behovsanalyse skal Socialpsykiatrien og CFA's bidrag understøtte centrets samlede bestræbelser på at tilpasse udbud af pladser med efterspørgslen fra andre kommuner og egne borgere. Dette gøres ved at relevante tilbud kommer i spil, og at disse bl.a. spilles ind til udviklingsteamet og visitationen mhp. analyse af diverse forslag til nye eller udvikling af eksisterende tilbud, således at de målrettes de borgergrupper, der er øget tilgang af. Målet er dels, at borgeren vurderes i forhold til en fremtid med mindst mulig indgriben, herunder hvor i systemet man skal bo, og dels at oprettelse af pladser bidrager til en større volumen, der skal sikre ressourcer til at kvalitetsudvikle tilbuddene til gavn for både Guldborgsundborgere og borgere fra andre kommuner.</p>

Effekt	Problem	Idet socialområdet befinder sig i et konkurrencefelt, hvor både egen og andre kommuner, i kraft af knappe ressourcer, er tvunget til at prioritere de tilbud, som har bedst sammenhæng mellem pris og kvalitet, bidrager Socialpsykiatrien og CFA igennem udvidelse af pladser på døgntilbuddene og oprettelse af nye tilbud til, at volumen på socialområdet øges mhp. at optimere salget af pladser og ydelser og yde den bedst mulige service til borgerne.
	Målgruppe	Borgere i Guldborgsund Kommune og i andre kommuner, der modtager tilbud i Socialpsykiatrien og CFA.
	Evidens	Det faglige belæg for at antage, at Socialpsykiatrien og CFA's bidrag jf. ovenfor vil løse centrets bestræbelser på i endnu højere grad at implementere markedsgørelse på socialområdet i de kommende år, er medarbejdernes hidtidige succes med at bruge deres faglighed i det altafgørende relationsarbejde med borgeren, hvilket til overflod har tiltrukket interesse og borgere fra andre kommuner. Udover den erfaringsbaserede viden vil øget brug af og fokus på virkningsbaseret praksis i organisationen, via dokumenteret viden i forhold til borgerens oplevede kvalitet i tilbuddene, bidrage til at skabe mere dokumentation om, hvorvidt vores måde at arbejde på, har den ønskede effekt.
	Effekt	Tilbuddene i Socialpsykiatrien og CFA skal udvide og/eller udvikle den i forvejen brede palet af tilbud til borgere i og udenfor kommunen, og så vidt muligt gøre den enkelte borger i stand til at mestre eget liv. Herudover er målet, at variationen af tilbud som afledt effekt bidrager til at øge salg af pladser og ydelser og dermed indtægterne til gavn for kommunen.
	Parametre	Der kigges på følgende parametre: <ul style="list-style-type: none"> <li>• Temperaturmåling: Er organisationen klar til oprettelse af nye tilbud (kompetencer, fysiske rammer, priser/synergi)</li> <li>• Behovsanalyse af målgrupper, antal borgere og behov</li> </ul>
	Milepæle	<ul style="list-style-type: none"> <li>• Temperaturmåling: Er organisationen klar til oprettelse af nye tilbud (okt. 2016)</li> <li>• Der laves afdækning af målgrupper, antal borgere og støttebehov. Vi leverer vores bidrag og afventer samlet behovsanalyse, som foreligger 31/12 2016</li> </ul> <p>Herefter afdækkes vores andel, og der vil blive opstillet milepæle, som vil blive indarbejdet i en revideret målaftale i 2017.</p>
	Risici	Det væsentligste usikkerhedsmoment, i forhold til at kunne opnå den ønskede effekt, er, at der er usikkerhed forbundet med at anvende udbud og efterspørgselsmodellen, idet der kan være udsving i tilgangen af borgere, hvilket skaber inert i beskæftigelse og fastansættelser.
Andet	Økonomi	Det forventes, at der i forbindelse med oprettelse af nye og udvikling af eksisterende tilbud vil være et investeringsbehov, som kræver ressourceallokering af en vis størrelsesorden fra centerbudgettet til virksomhederne.
	Opfølgning	<ul style="list-style-type: none"> <li>• 1. oktober 2016: Temperaturmåling mhp. om organisationen er klar til oprettelse af (nye) tilbud</li> <li>• 1. januar 2017: Med udgangspunkt i analyse iværksættes konkrete tiltag for at implementere nye tilbud</li> </ul>

	Rapportering	Status på bidrag med centerchef Pedro Michael d. 1. juli 2017.
--	--------------	--

## BIDRAG

### Markedsgørelse - Kvalitetsudvikling som følge af højere faglighed

Indsats	Titel	Markedsgørelse: Så socialområdet bliver det foretrukne valg for andre kommuner.
	Ophav	Udvalgsstrategi, Handicap og Psykiatri
	Koordinator	Center for Socialområdet
Bidrag	Beskrivelse	<p>I regi af centrets målaftale skal Socialpsykiatrien og CFA indenfor aftaleperioden arbejde målrettet med:</p> <ul style="list-style-type: none"> <li>Kvalitetsudvikling som følge af højere faglighed</li> </ul> <p>Konkret vil Socialpsykiatrien og CFA arbejde hen imod udvikling af metoder for systematiseret videndeling, som en integreret del af kulturen, herunder etablering af en kompetencebank og indskrivning af organisationens kompetencer på hjemmesiden mhp. øget vidensdeling. Herudover vil vi benytte os af en ressourceorienteret tilgang, således at midlerne giver mest muligt udbytte. Dette gøres ved, at de rigtige kompetencer kommer i spil i de konkrete tilbud, at relevant kompetenceudvikling af medarbejderne sikres og effektueres, at der arbejdes målrettet med rotation/praktikperioder i organisationen samt at der ses på tilgang af nye fagligheder.</p>
	Afsæt	Disse bidrag til en øget fokusering på faglig kvalitet og udvikling skal medvirke til centrets overordnede arbejde med at gøre tilbuddene attraktive for såvel kommunens egne borgere som andre kommuners borgere, og understøtte centrets samlede bidrag med at skabe den bedst mulige sammenhæng mellem kvalitet og pris i områdets tilbud.
Effekt	Problem	Socialpsykiatrien og CFA's bidrag skal medvirke til at sikre, at markedsgørelse af socialområdet ikke blot handler om at have de billigste tilbud. Det er også vigtigt, at der ikke går på kompromis med kvaliteten. Derfor skal der hele tiden være fokus på, at arbejdet med borgeren sker på et højt fagligt niveau.
	Målgruppe	I første omgang medarbejderne og som afledt effekt heraf borgere i Guldborgsund Kommune og i andre kommuner, der modtager tilbud i Socialpsykiatrien og CFA.
	Evidens	Det faglige belæg for at antage, at Socialpsykiatrien og CFA's bidrag vil medvirke til, at løse centrets samlede bestræbelser på at sikre, at markedsgørelse ikke kun kommer til at handle om pris, men i lige så høj grad også om kvalitet i tilbuddene, er de tilsagn vi får fra køberkommuner af vores pladser, som anfører vores pædagogiske og terapeutiske tilgange til borgeren, som begrundelse for køb af pladser. Et eksempel herpå er anvendelsen af BOMI projektet og brugen af neurocoaches i forhold til vores senhjerneskadede borgere i bl.a. Lindevang, Labyrinten og Klub

		Senhjerneskade. Disse resultater er opnået, fordi vi arbejder målrettet med ikke kun at sælge pladser, men også prioriterer, at personalet er fagligt klædt på til at udvikle og sikre kvaliteten i vores tilbud.
	Effekt	En høj/højere faglighed blandt personalet betyder, at kerneopgaven kan løftes mere effektivt. Det forventes, at borgerne afhængigt af funktionsniveau vil nå egne opsatte mål hurtigere.
	Parametre	Der kigges på følgende parametre: <ul style="list-style-type: none"> <li>Borgernes mestringsgrad - uanset hvilke individuelle mål der er opsat.</li> </ul>
	Milepæle	<ul style="list-style-type: none"> <li>Implementering af måleværktøj</li> <li>Metodebeskrivelser er færdige i april 2017</li> <li>Der foretages nulpunktsmåling 1. januar 2018</li> </ul>
	Risici	Det væsentligste usikkerhedsmoment i forhold til at kunne opnå den ønskede effekt er, at der afhængigt af efterspørgslen er en vis usikkerhed om, hvilke målgrupper af borgere, som vi skal målrette vores kompetenceudvikling til.
Andet	Økonomi	<p>Det forventes, at Socialpsykiatrien og CFA's bidrag kan holdes indenfor den nuværende budgetmæssige ramme.</p> <p>Det forventes, at der i forbindelse med målrettet kompetenceudvikling vil være et investeringsbehov i 2017, som kræver ressourceallokering af en vis størrelsesorden fra centerbudgettet til virksomhederne.</p> <p>Systematisering af data og vidensdeling kan afholdes indenfor nuværende ramme.</p>
	Opfølgning	<p>1. 7. 2017: Kompetencebank er etableret og hjemmeside er opdateret.</p> <p>1. 12. 2017: Status på den målrettede kompetenceudvikling.</p>
	Rapportering	Status på bidrag med centerchef Pedro Michael 1. kvartal 2018.

## BIDRAG

### Markedsgørelse - Branding

Indsats	Titel	Markedsgørelse: Så socialområdet bliver det foretrukne valg for andre kommuner.
	Ophav	Udvalgsstrategi, Handicap og Psykiatri
	Koordinator	Center for Socialområdet
Bidrag	Beskrivelse	<p>I regi af centrets målaftale skal Socialpsykiatrien og CFA indenfor aftaleperioden arbejde målrettet med:</p> <ul style="list-style-type: none"> <li>Branding</li> </ul>

		Det vil vi bl.a. gøre ved at afdække hver enhed og tilbuds særlige kompetencer og succeser. Disse indskrives i en ny 2. udgave af magasinet Fra A-B med inddragelse af borgere og "kunders" oplevede kvalitet, og materialet vil herefter blive sendt ud til kommuner og samarbejdspartnere. Desuden skal der pågå et løbende lobbyarbejde i diverse fora, herunder i KL-regi, samt en branding af organisationskompetencer på hjemmeside og i andre medier.
	Afsæt	Socialpsykiatrien og CFA's branding indsats skal understøtte centrets bestræbelser på at udbrede kendskabet til socialområdets tilbud udenfor kommunens grænser, og bidrage til, at der kommer mere fokus på det, vi er gode til, så medarbejderne føler stolthed over det, de laver, og dermed kan være med til at sprede 'den gode historie' både i og udenfor Guldborgsund Kommune.
Effekt	Problem	For at kunne sælge pladser til potentielle køberkommuner er det nødvendigt til at vide, hvilke opgaver Guldborgsund kommunes socialområde kan løfte og på hvilket kvalitetsniveau. Hvis vi skal tiltrække kvalificeret arbejdskraft, skal personalet være stolte af det, de laver, og fortælle om socialområdet som et spændende/godt sted at arbejde. Brandingen af Socialpsykiatrien og CFA på forskellig vis skal således bidrage til at synliggøre medarbejdernes kompetencer og styrker i relationsarbejdet med og støtten af brugerne af socialområdets socialpsykiatriske tilbud og misbrugstilbud.
	Målgruppe	I første omgang er målgruppen sagsbehandlere mv. i andre kommuner, private samarbejdspartnere, potentielle jobansøgere samt socialområdets eget personale.  På længere sigt er målgruppen, der kommer til at mærke de afledte effekter: Borgere i Guldborgsund Kommune og i andre kommuner, der modtager tilbud i Socialpsykiatrien og CFA i regi af centrets samlede socialtilbud.
	Evidens	Det faglige belæg for at antage, at den planlagte branding af Socialpsykiatrien og CFA ikke blot vil synliggøre vores kvalitetstilbud for omverdenen, men også vil give den ønskede effekt i form af øget salg af pladser, er de erfaringer vi hidtil har høstet med at udbrede kendskabet til vores socialpsykiatriske døgntilbud udenfor kommunens grænser mhp. salg af pladser. Det må derfor antages, at en mere målrettet, bred og fokuseret branding indsats blot vil øge kendskabet til alle vores tilbud og kompetencer, og dermed bidrage til et mersalg af vores tilbud.
	Effekt	Med disse bidrag tager Socialpsykiatrien og CFA aktivt del i at: <ul style="list-style-type: none"> <li>• Der kommer flere borgere fra andre kommuner ind i socialområdets tilbud.</li> <li>• Medarbejderne er stolte af deres arbejde.</li> </ul>
	Parametre	Der kan kigges på følgende parametre: <ul style="list-style-type: none"> <li>• Antal henvendelser fra andre kommuner.</li> <li>• Kvalitative interviews eller spørgeskemaer til medarbejderne vedr. arbejdsglæde/faglig stolthed til brug for brandingmateriale.</li> </ul>

	Milepæle	<ul style="list-style-type: none"> <li>• Henvendelser fra andre kommuner tælles hvert år (for de enkelte tilbud).</li> <li>• Afklaring omkring hvad det er, der skal brandes, hvad skal vi være kendte for? Forslag til brand færdigt januar 2017 (brainstorming i efterår 2016)</li> <li>• Udarbejdelse af nyt magasin som forventes færdigt i november 2016</li> <li>• Årlige fokusgruppeinterviews med medarbejderne</li> </ul>
	Risici	Det væsentligste usikkerhedsmoment i forhold til at kunne opnå den ønskede effekt er, at kendskabet til vores tilbud til trods for vores branding indsats ikke udbredes tilstrækkelig til, at der kommer flere borgere fra andre kommuner ind i vores tilbud.
Andet	Økonomi	Det forventes, at Socialpsykiatrien og CFA's bidrag til branding af socialområdet kan holdes indenfor den nuværende budgetmæssige ramme.
	Opfølgning	Optælling af henvendelser fra andre kommuner for de enkelte tilbud 1. januar 2017 og 2018.  Evaluering af årlige fokusgruppeinterviews i 1. kvartal 2017 og 2018.
	Rapportering	Status på bidrag med centerchef Pedro Michael i 1. kvartal 2017 og 2018.

## BIDRAG

### Livsmestring via samskabelse og inddragelse - Velfærdsteknologi

Indsats	Titel	Livsmestring via samskabelse og inddragelse: Borgerne motiveres til i højere grad at være aktive medspillere via samskabelse og inddragelse i forhold til egen udvikling.
	Ophav	Udvalgsstrategi, Handicap og Psykiatri
	Koordinator	Center for Socialområdet
Bidrag	Beskrivelse	<p>I regi af centrets målaftale skal Socialpsykiatrien og CFA indenfor aftaleperioden arbejde målrettet med:</p> <ul style="list-style-type: none"> <li>• Digitalisering/Velfærdsteknologi</li> </ul> <p>Vi vil undersøge markedet og indføre digitalisering og velfærdsteknologi i enkel form, herunder fx LYNC så muligheden for kontakt øges og lettes, og øge brugen af apps, ligesom der skal skabes it-platforme for anvendelse til tværfaglige/-sektorielle konferencer mhp. øget koordination og værdiskabelse for borgeren. Det kræver intro og træning af medarbejdere og borgere på forskellige niveauer.</p>



	Afsæt	Målet er, at understøtte centrets målsætning om værdighed i eget liv ved hjælp af digitaliserings- og velfærdsteknologiske løsninger, som skal give borgerne mulighed for at være så selvhjulpne som muligt. Der skal igennem digitalisering/velfærdsteknologi sikres inkluderende rammer, så borgerne kan føle sig som en værdig del af samfundet.
Effekt	Problem	Indførelse af digitalisering og velfærdsteknologi kan, når det giver mening, bidrage til at øge borgernes livsmestring og gøre dem til aktive medspillere, idet teknologien kan implementeres i borgerens hverdag. Det øger også mulighederne for dels at koordinere indsatsen overfor borgeren med andre professionelle på tværs af sektorer og dels i forhold til at skabe netværk af mere personlig karakter til gavn for borgeren.
	Målgruppe	Primært borgere i Guldborgsund Kommune som modtager § 85 og lignende støtte samt misbrugsbehandling. Sekundært til brug for personalet i forbindelse med tværsektorielt behov for koordination og faglig sparring i forhold til § 85 borgere og borgere i døgntilbud fra egen og andre kommuner.
	Evidens	Det faglige belæg for at antage, at indførelsen af digitalisering og velfærdsteknologi vil bidrage til værdighed i eget liv og øget livsmestring, er, at det er et værktøj, som kan tages i brug, når det vurderes, at borgeren kan få gavn af det som et hjælpeværktøj til øget selvhjælp i hverdagen og som et netværksværktøj. Erfaringer fra andre kommuner viser også, at borgere bliver mere selvhjulpne og får større livskvalitet.
	Effekt	Med disse bidrag tager Socialpsykiatrien og CFA aktivt del i socialområdets bestræbelser på at: <ul style="list-style-type: none"> <li>• Borgerne kan klare flere ting selv.</li> <li>• Borgerne nemmere og hurtigere kan få hjælp på 'skæve' tidspunkter.</li> <li>• Borgerne bliver inkluderet i samfundet/fællesskaber, idet de kan benytte samme digitale medier som andre.</li> </ul>
	Parametre	Der kan kigges på følgende parametre: <ul style="list-style-type: none"> <li>• Borgerens behov ændres, støtten opleves mere kvalitetsfuld, støttebehov mindskes og flere afsluttes og kommer i uvisiteret efterværn.</li> <li>• Antal henvendelser/samtaler (via skærm) på 'skæve' tidspunkter og antal borgere, der benytter apps/teknologi.</li> <li>• Antal borgere, der benytter sociale medier og således indgår i sociale fællesskaber.</li> </ul>
	Milepæle	Der afdækkes behov i ca. 12 mdr. Perioden kan evt. inkludere afprøvning af forskellige muligheder. Beslutning om hvilken løsning, der iværksættes, tages senest i april 2017.
	Risici	De væsentligste usikkerhedsmomenter i forhold til at kunne opnå den ønskede effekt er afvejningen mellem, hvilke ydelser, der kan/skal gives via skærmløsninger samt hvordan introduktion og implementeringsfasen leveres og modtages af medarbejdere, borgere og pårørende.
Andet	Økonomi	Der skal investeres i ny teknologi. Herudover forventes det, at bidraget vil frigøre medarbejderressourcer, der kan allokeres roover på andre væsentlige indsatser, herunder indsatserne i nærværende målaftale.

	Opfølgning	Opfølgning på indførelse af ny teknologi i 1. kvartal 2017.
	Rapportering	Status på bidrag med centerchef Pedro Michael i 2. kvartal 2017.

## BIDRAG

### Livsmestring via samskabelse og inddragelse – Rehabiliterende tilgang

Indsats	Titel	Livsmestring via samskabelse og inddragelse: Borgerne motiveres til i højere grad at være aktive medspillere via samskabelse og inddragelse i forhold til egen udvikling.
	Ophav	Udvalgsstrategi, Handicap og Psykiatri
	Koordinator	Center for Socialområdet
Bidrag	Beskrivelse	I regi af centrets målaftale skal Socialpsykiatrien og CFA indenfor aftaleperioden arbejde målrettet med: <ul style="list-style-type: none"> <li>• Rehabiliterende tilgang til borgeren.</li> </ul> Konkret vil vi undersøge mulighederne for at oprette et Recovery College primært for § 85 borgere, hvor der i stedet for en støtte- og omsorgsbaseret tilgang arbejdes med en læringsfokuseret tilgang til borgerens udvikling. Herudover kræver en rehabiliterende til borgeren forpligtende kompetenceudvikling af medarbejderne, som skal øve den rehabiliterende tilgang, og styrket tværfagligt samarbejde og kommunikation samt løbende supervision og coaching.
	Afsæt	Socialpsykiatrien og CFA's rehabiliterende tilgang til borgeren skal understøtte centrets samlede bestræbelser på at skabe hurtig og effektiv afklaring omkring den enkelte borger, så indsatsen kan iværksættes så tidligt som muligt og tage udgangspunkt i rehabilitering mhp. at borgeren hurtigst muligt kan bidrage aktivt til og i samfundet.
Effekt	Problem	Borgeren skal, i den udstrækning det er muligt, anskues som en 'midlertidig bruger', der er på vej videre og ikke som stagneret i et hjælpesystem. Der skal derfor være fokus på læring frem for omsorg, hvilket en evt. oprettelse af et Recovery College i regi af socialpsykiatrien skal bidrage til. Da der er tale om målgrupper, som kræver forskellige indsatser, skal den socialpsykiatriske indsats, og forventningerne til hvor meget progression borgeren skal opnå - og hvor hurtigt - afstemmes med borgerens egne ambitioner og livssituation, så målsætninger og indsatser giver mening for borgeren.
	Målgruppe	Borgere, der modtager pædagogisk støtte i eget hjem (SEL § 85), eller er i afklaring/aflastning (SEL § 107).

	Evidens	Det faglige belæg for at antage at en styrkelse af den rehabiliterende tilgang vil bidrage til øget funktionsdygtighed eller fastholdelse af nuværende funktionsniveau, er den praksiserfaring vi har i forhold til UFS, der gennem en årrække har arbejdet ud fra en rehabiliterende tilgang med korte, intensive forløb, hvor ansvaret gives til borgeren, der støttes i at nå sit mål. Erfaringen er, at borgere i dette tilbud i meget høj grad kan sluses ud efter endt forløb, hvorefter de primært klarer sig uden støtte eller kun med tilknytning til efterværn. Der er således ganske få henvisninger.
	Effekt	Målet er, at den rehabiliterende tilgang bidrager til, at den ønskede udvikling/milepæl opnås, og at borgerne afhængigt af den enkeltes udviklingspotentiale øger mestringen af eget liv eller videst muligt fastholder nuværende funktionsniveau og færdigheder.
	Parametre	Der kan kigges på følgende parametre: <ul style="list-style-type: none"> <li>• Antal borgere i socialpsykiatrien og CFA, der klarer flere ting selv og forbedrer funktionsniveauet</li> <li>• Antal borgere, der fastholder færdigheder trods diagnoser, der foreskriver tilbagegang</li> <li>• Antal borgere i tværgående forløb</li> </ul>
	Milepæle	Der er igangsættes små prøveforløb med et udsnit af målgruppen (§ 85 og/eller § 107) med opstart 1. januar 2017, hvor effekten af den rehabiliterende tilgang måles ved hjælp af DEL.  Evaluering af prøveforløb foreligger 1. juli 2017.
	Risici	Det væsentligste usikkerhedsmoment i forhold til de ønskede effekt er, om der kan findes passende fysiske rammer til at oprette Recovery College.
Andet	Økonomi	Det forventes, at Socialpsykiatrien og CFA's bidrag kan holdes indenfor den nuværende budgetmæssige ramme. Såfremt et Recovery College oprettes, kræver det tildeling eller investering i etablering samt drift af fysiske rammer. Der forventes desuden en intern ressourceallokering til et Recovery College.
	Opfølgning	Der følges op på samlet indsats i 4. kvartal 2017.
	Rapportering	Status på bidrag med centerchef Pedro Michael i 1. kvartal 2018.

## BIDRAG

### Virkningsbaseret praksis – Udvikling og implementering af værktøj

Indsats	Titel	Virkningsbaseret praksis: Der arbejdes virkningsbaseret via dokumenteret viden i forhold til borgernes oplevede kvalitet i tilbuddene.
	Ophav	Udvalgsstrategi, Handicap og Psykiatri

	Koordinator	Center for Socialområdet
Bidrag	Beskrivelse	<p>I regi af centrets målaftale skal Socialpsykiatrien og CFA indenfor aftaleperioden arbejde målrettet med:</p> <ul style="list-style-type: none"> <li>• Udvikling og implementering af værktøj hvori metodeoptimering, monitorering af målgrupper og borgerprogression indgår.</li> </ul> <p>Målet er at udvikle en kultur baseret på systematiseret vidensdeling, dokumentation, evaluering og læring, herunder brug af værktøj til måling af effekten af egen praksis via input fra borgere og kolleger. Hvert team udarbejder derfor plan for systematiseret vidensdeling, metode og praksisbeskrivelse med udgangspunkt i brug af teoretiske rammer mhp. at udvikle og styrke en fagligt begrundet og virkningsbaseret praksis.</p>
	Afsæt	<p>Socialpsykiatrien og CFA's bidrag skal understøtte centrets samlede bestræbelser på, at der løbende skal afprøves nye metoder, således at det sikres, at metoden passer til borgerens behov. Et øget fokus på systematisk dokumentation og opfølgning, der skaber evidens, vil yderligere bibringe viden om borgernes oplevelse af kvaliteten. De borgerrettede indsatser skal være virkningsbaserede, så borgeren oplever, at den ydelse, som de modtager, nytter noget.</p>
Effekt	Problem	<p>For at kunne evaluere iværksatte indsatser og måle på forventede effekter, er socialområdet nødt til at implementere en form for dokumentationsværktøj. Virkningsbaseret praksis handler derfor dels om selve værktøjet og brugen af dette og dels om at skabe en gennemsyrende tankegang/holdning blandt medarbejdere, hvori det giver mening at 'måle og veje' egen praksis. Socialpsykiatrien og CFA bidrager til at løse denne udfordring ved at understøtte implementeringen af dokumentationsværktøjer i centerregi og via egne bidrag til denne indsats, som beskrevet ovenfor, således at den virkningsbaserede praksistankegang bliver en integreret del af hverdagen og arbejdet med borgeren.</p>
	Målgruppe	<p>I første omgang er målgruppen Socialpsykiatrien og CFA's egne ledere og medarbejdere.</p> <p>På længere sigt er målgruppen, der kommer til at mærke de afledte effekter: Borgere i Guldborgsund og i andre kommuner, der modtager tilbud på socialområdet</p>
	Evidens	<p>Det faglige belæg for at antage, at vi vil styrke en virkningsbaseret praksis, er, at vi med vores bidrag vil understøtte centrets brug af øget dokumentation af forventede effekter af vores tilbud til og pædagogiske indsats overfor borgeren via afprøvning af forskellige metoder og dokumentationsværktøjer.</p>
	Effekt	<ul style="list-style-type: none"> <li>• Der opstår en systematiseret deling af faglig viden, idet metoder kan diskuteres og justeres ud fra kendskab til det, der virker bedst.</li> <li>• Det bliver muligt at monitorere målgrupper og eventuelle forandringer i disse for herefter at kunne tilpasse tilbud.</li> <li>• Det bliver muligt at måle borgerens progression og derigennem have et udgangspunkt for dialog om indsatsens kvalitet.</li> <li>• Det bliver muligt at inddrage borgerperspektivet systematisk</li> </ul>

		På længere sigt: Kerneopgaven løses mere effektivt og kvalitetsfuldt.
	Parametre	Der kan kigges på følgende parametre: <ul style="list-style-type: none"> <li>• Virksomhederne indlægger systematiseret brug af værktøj i målaftaler fremadrettet.</li> <li>• Medarbejderne føler de videndeler (målt i spørgeskema)</li> <li>• Antallet af udfyldte målinger for borgerprogression (DEL-rapporter).</li> </ul>
	Milepæle	Brugen af værktøj indskrives i målaftaler fra 2018. De første DEL rapporter er lavet <b>x dato</b> . Der foretages spørgeskemaundersøgelse blandt medarbejdere, der har brugt værktøjet i mindst 6 mdr.
	Risici	Det væsentligste usikkerhedsmoment i forhold til at opnå den ønskede effekt ved at indføre virkningsbaseret praksis er, at det ikke implementeres tilstrækkeligt til, at det bliver en integreret del af organisationskulturen og det daglige arbejde med borgeren.
Andet	Økonomi	Det forventes, at Socialpsykiatrien og CFA's bidrag kan holdes indenfor den nuværende budgetmæssige ramme.
	Opfølgning	Der følges op på spørgeskemaer om vidensdeling 1. januar 2017 og efterfølgende hvert halve år.
	Rapportering	Der afrapporteres hvert halve år til centerchef Pedro Michael om status på implementering af virkningsbaseret praksis i organisationen.

## OPFØLGNING

Udfyldes for hver indsats i forbindelse med opfølgning.

Indsats	Titel	hvilken indsats er der fulgt op på
	Ansvarlig	hvem har ansvaret for at foretage opfølgningen
Indhold	Tidspunkt	hvilken dato er der fulgt på
	Hvad	hvilke elementer af bidraget er der fulgt op på
	Hvordan	hvilken opfølgningsmetode er anvendt
Evaluering	Erfaring	hvad viste jeres opfølgning

	Konsekvens	vurderer I fortsat, at det er realistisk at opnå den ønskede effekt indenfor den angivne tidshorisont
	Justering	har jeres opfølgning givet anledning til at justere bidraget – og i givet fald hvad er der justeret på

# MÅLAF TALE 2016-18

**INSTITUTION/AFDELING**  
Socialpsykiatrien/CFA

**ANSVARLIG LEDER**  
Lone Gøttler

**CENTER**  
Center for Socialområdet

**AFTALEPART**  
Centerchef Pedro Michael

**AFTALE INDGÅET**

29/8-16  
[dato]

[underskrift]

**STRATEGISK AFSÆT**

Socialpsykiatrien/CFA bidrager i 2016-18 til realiseringen af følgende strategiske målsætninger og politisk vedtagne indsatser:

