



GULDBORGSUND

Scandlines Gedser Havn Aps
Havneholmen 25 8. sal,
1561 København V

Att.: Fritz Kristensen

FØLGEBREV TIL TILLADELSE TIL UDLEDNING AF RENSET SCRUBBERVAND TIL GEDSER HAVNEBASSIN

18-05-2016

Scandlines Gedser Havn Aps har den 20. november 2015 søgt om tilladelse til at udlede rensede scrubbevand fra færgerne på færgeruten Gedser – Rostock. Det rensede scrubbevand ønskes udledt til Gedser Havnebassin øst for pieren.

Guldborgsund Kommune meddeler hermed tilladelse til at det rensede scrubbevand må afledes til Gedser Havnebassin. Tilladelsen er meddelt på nærmere angivne vilkår, herunder at egenkontrol, der dokumenterer renseanlæggets renseseffekt, samt vandets overholdelse af fastsatte kravværdier. I tilladelsen er der desuden stillet vilkår om en årlig årsrapport, hvor anlæggets blandt andet udledningsresultater og driften af anlægget beskrives.

Opmærksomheden skal henledes på at kloakarbejdet skal udføres af autoriseret kloakmester.

Tilladelsen er gældende fra den 18. maj 2016.

GULDBORGSUND KOMMUNE

CENTER FOR TEKNIK & MILJØ
MILJØ
PARKVEJ 37
4800 NYKØBING F
WWW.GULDBORGSUND.DK

SAGSNR. 15/39167
SAGSBEHANDLER:
NINA POULSEN
DIR +45 54731986
MOB +45 25181832
NPO@GULDBORGSUND.DK

CVR NR. 29 18 85 99

TELEFONTIDER
MAN – ONS KL. 9.00 – 15.00
TORS KL. 9.00 – 17.00
FRE KL. 9.00 – 12.00

Den annonceres på Guldborgsund Kommunes hjemmeside fra den 19. maj 2016

Klagevejledningen fremgår af tilladelsen.

Har I spørgsmål til afgørelsen, er I velkomne til at ringe til mig på telefon 5473 1986 eller skrive til mig på npo@guldborgsund.dk

Med venlig hilsen

Nina Poulsen
Miljøtekniker

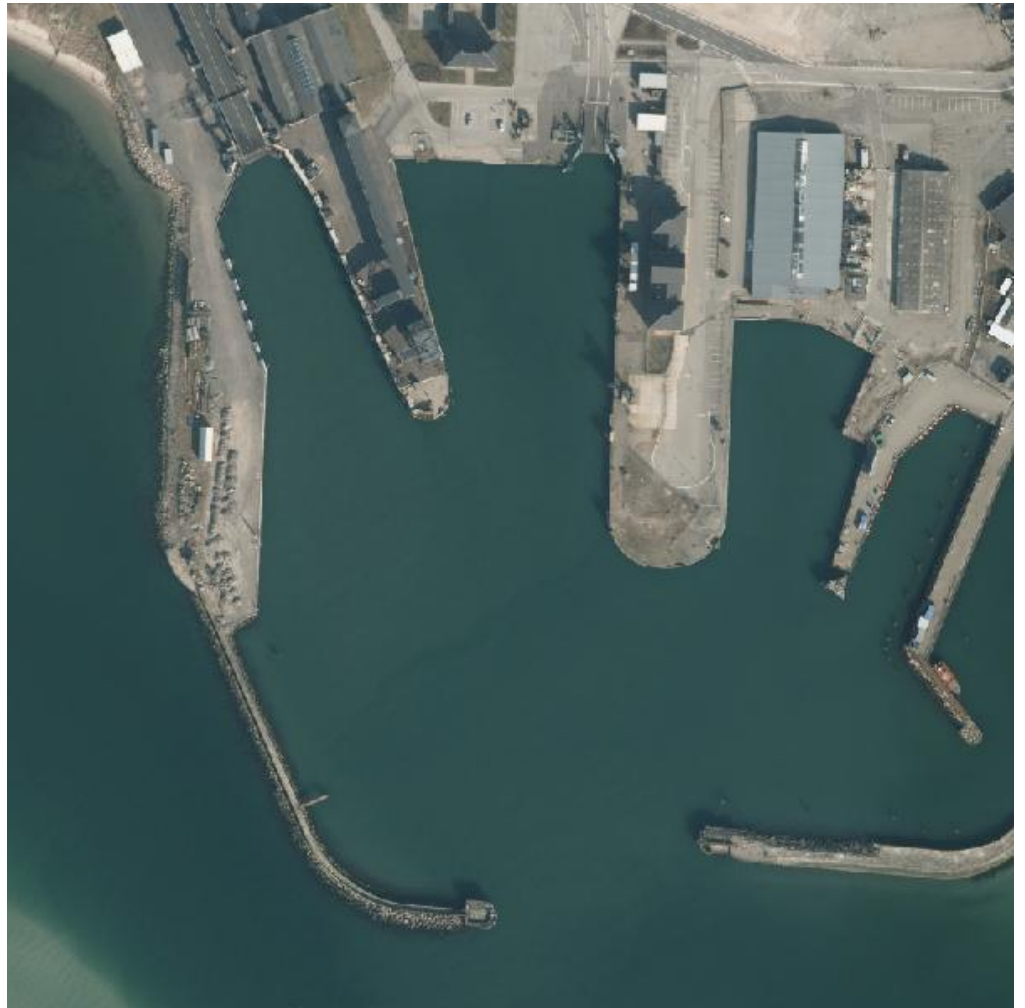




GULDBORGSUND

SPILDEVAND UDLEDNINGSTILLADELSE

SCANDLINES – JERNBANEVEJ 1, 4874 GEDSER



Udledningstilladelse meddelt i henhold til kapitel 4 i Miljøbeskyttelsesloven (lov nr. 879 af 26/06 2010)

Ansøger

Navn: Scandlines Gedser Havn Aps
Adresse: Havneholmen 25 8. sal, 1561 København V.
Kontakt: Fritz Kristensen

Virksomhed

Navn: Scandlines Gedser Havn Aps
Adresse: Jernbanevej 1, 4874 Gedser
Telefon: 72 68 67 76
E-post: fritz.kristensen@scandlines.com
Matr.nr.: 42aa Gedesskov Huse, Gedesby
Ejendomsnr.:
CVR-nr.: 33509170

SIDE 2/18

Recipient

Gedser Havnebassin
Vandområde: Rødsand
Udledningspunkt: X: 689098,25 Y: 6051262,10

Vigtige datoer

Tilladelsen meddelt: 18-05-2016
Tilladelsen annonceret: 19-05-2016
Klagefristen udløber: 16-06-2016 (4 uger fra annoncering)
Søgsmålsfristen udløber: 16-11-2016 (6 måneder fra meddelelse af tilladelse)

Sagsinfo

Sagsnr. 15/39167
Sagsbehandler: Nina Poulsen
Kvalitetssikret: Lærke Schmedegaard

Kort beskrivelse af udledningen

Udledning af rensed scrubbervand, som kommer fra færgerne fra Gedser. Scrubbervandet kommer fra røggasrensningen på de nye færger, der indsættes på færgeruten i 2016.

INDHOLDSFORTEGNELSE

1. Ansøgning	4
2. Grundlag	4
3. Afgørelse	4
4. Generelle forhold	4
5. Vilkår	5
5.1 Generelt	5
5.2 Indretning	5
5.3 Drift	6
5.4 Prøver	6
6. Baggrund	7
6.1 Spildevandsteknisk beskrivelse	8
6.2 Udledningsområdet	8
6.3 Natura 2000 og bilag IV-arter	9
7. Vurdering	11
8. Klagevejledning	17
9. Offentliggørelse	18

BILAG TIL TILLADELSEN

- 1. Kortbilag

1. ANSØGNING

Scandlines Gedser Havn Aps har d. 20, november 2015 søgt om tilladelse til at udlede rensed scrubbervand (spildevand) fra Scandlines færgerne på Jernbanevej 1, 4874 Gedser. Scrubbervandet opstår i forbindelse med røggasrensningen på færgerne, der sejler på ruten Gedser – Rostock.

2. GRUNDLAG

Som grundlag for sagsbehandlinger er indgået:

- Miljøbeskyttelsesloven (lov nr. 1317 af 19. november 2015)
- Spildevandsbekendtgørelsen (bekendtgørelse nr. 153 af 25. februar 2016)
- Bekendtgørelse om kvalitetskrav til miljømålinger (bekendtgørelse nr. 1903 af 29. december 2015)
- Bekendtgørelse om krav til udledning af forurenende stoffer til vandløb, søer eller havet (bekendtgørelse nr. 1725 af 16. december 2015)
- Bekendtgørelse om fastlæggelse af miljømål for vandløb, søer, overgangsvande, kystvand og grundvand (bekendtgørelse nr. 1070 af 9. september 2015),
- Spildevandsteknisk beskrivelse af 23. oktober 2015, med senere ændringer, benævnt "Scrubber Water Treatment"
- Ansøgning af 20. november 2015.

3. AFGØRELSE

Guldborgsund Kommune giver tilladelse til at udlede rensed scrubbervand (spildevand) fra Scandlines færgerne på Jernbanevej 1, 4874 Gedser til Rødsand.

Tilladelsen er givet i henhold til § 28, stk. 1 i Miljøbeskyttelsesloven.

Tilladelsen er meddelt efter Natura 2000-screening samt for bilag IV arter. Tilladelsen bortfalder, hvis den ikke er udnyttet senest tre år efter tilladelsen er meddelt.

Guldborgsund Kommune kan tage tilladelsen op til revision når dette er begrundet. Gyldige begrundelser kan være spildevandstilladelser, der af kommunen vurderes at være utilstrækkelige, uhensigtsmæssige eller utidssvarende.¹

4. GENERELLE FORHOLD

4.1 Guldborgsund Kommune er tilsynsmyndighed for spildevandstilladelsen.

4.2 Scandlines Gedser er ansvarlig for driften af anlægget.

4.3 Sker der uheld, hvor der er fare for afledning af olie eller kemikalier, skal:²

- afløbet straks stoppes og
- virksomheden straks kontakte tilsynsmyndigheden. Udenfor normal arbejdstid og i weekender kan Miljøvagten kontaktes gennem politiet på 114.

¹ Jf. § 72, stk. 3 i Miljøbeskyttelsesloven

² Jf. § 71 i Miljøbeskyttelsesloven

5. VILKÅR

5.1 GENERELT

5.1.1 Alle ændringer af indretning og drift af anlægget med indflydelse på spildevandsafledningen skal, inden ændringen foretages, meddeles Guldborgsund Kommune, så det kan afklares om dette udløser et behov for ansøgning om revision af vilkårene i denne tilladelse. Hvis ansvaret for anlæggets drift overgår til anden part skal kommunen underrettes, så snart dette forhold er kendt. Scandlines Gedser skal sikre, at en sådan part er bekendt med nærværende spildevandstilladelse.

5.1.2 Alt scrubbevand fra færgerne skal renses gennem anlægget.

5.1.3 Der må ikke ledes mere scrubbevand til anlægget end $25 \text{ m}^3/\text{dg}$, svarende til anlæggets dimensionering.

Det skal dokumenteres gennem målinger, at der ikke tilledes mere scrubbevand til anlægget pr. døgn end anlæggets dimensionering på 25 m^3 .

5.1.4 Der må ikke forekomme overløb fra anlægget til omkringliggende arealer eller recipienten.

5.1.5 Udledningen af det rensede scrubbevand skal ske gennem den dertil indrettet udløbsledning på den østlige side af pieren. Udlednings placering fremgår af bilag 1.

5.1.6 Udledningen må ikke medføre uacceptable forhold i udledningsområdet. Det er f.eks. slamaflejringer, misfarvning eller lignende.

5.1.7 Det skal sikres, at der sker en effektiv tilbageholdelse af bundfældelige stoffer og flydestoffer.

5.1.8 Der må ikke ledes andet vand til anlægget end scrubbevand fra færgerne på ruten Gedser - Rostock.

5.2 INDRETNING

5.2.1 Renseanlægget skal etableres og indrettes som beskrevet i "Scrubber Water Treatment".

5.2.2 Hele anlægget skal til enhver tid være tilgængelig for tilsynsmyndigheden.

5.2.3 Det skal være muligt at udtages repræsentative ind- og udløbsprøver af det behandlede scrubbevand.

På indløbssiden skal prøven udtages før indpumpning til buffertanken.

På afløbssiden skal spildevandsprøverne udtages lige inden udløbet i havnebassinet.

Prøveudtagningsstederne skal indrettes således det er muligt at udtage prøverne som flowsproportionale døgnprøver.

5.3 DRIFT

5.3.1 Renseanlægget skal drives efter leverandørens anvisning (driftsvejledning), herunder tilsluttes nødvendige serviceordninger. Driftsvejledningen skal være tilgængelig på virksomheden og en kopi skal sendes til Guldborgsund Kommune.

5.3.2 Slam fra kammerfilterpressen skal bortskaffes i henhold til Guldborgsund Kommunes anvisning.

5.3.3. Rejektvandet fra kammerfilterpressen skal ledes retur til buffertanken.

5.3.4 Der skal udarbejdes en driftsjournal med oplysninger om service, vedligeholdelse og prøvetagning. Den skal være tilgængelig for Guldborgsund Kommune.

5.3.5 Dokumentation skal opbevares af ejeren i mindst 5 år og fremsendes til tilsynsmyndigheden på forlangende.

5.3.6 Senest den 1. februar skal der sendes en årsrapport til Guldborgsund Kommune. Årsrapporten skal som minimum indeholde oplysninger om:

- udledningsresultater,
- typen af og forbruget af kemikalierne brugt til renseprocessen opgjort i kilogram eller liter pr. produkt
- bortkørt slammængde fra bl.a. kammerfilterpressen,
- beskrivelser af eventuelle driftsproblemer og afværgetiltag,
- angivelse af servicetidspunkter
- mængden af tilledt scrubbevand til buffertanken samt udledt rensset vand angivet i m³/år
- andre relevante oplysninger i forhold til driften af renseanlægget og udledningen.

5.3.7 Driftsforstyrrelser eller uheld, der kan medføre forurening af vandområdet, skal anmeldes til Guldborgsund Kommune. Senest en uge efter skal der sendes en skriftlig redegørelse til Guldborgsund Kommune om driftsforstyrrelsen eller uheldet. Det skal fremgå af redegørelsen, hvilke tiltag der er eller påtænkes iværksat for at hindre lignende fremtidige driftsforstyrrelser eller uheld.

5.4 VANDKVALITET

5.4.1 Der skal udtages repræsentative ind- og udløbsprøver. Prøverne skal udtages på dertil indrettede prøveudtagningssteder jf. vilkår 5.2.3. Prøverne skal udtages og analyseres af et akkrediteret laboratorium, jf. bekendtgørelse om kvalitetskrav til miljømålinger³. Prøverne skal bestilles og betales af ejeren. De skal udtages som flowproportional prøver. Kopi af analyseresultater skal sendes til Guldborgsund Kommune senest 14 dage efter de er færdiganalyseret.

Anlæggets afløbsprøver skal overholde de kravværdier, der er anført i tabel 1:

³ Bekendtgørelse nr. 1903 af 29. december 2015

Parameter	Kravværdi	Enhed	Kontroltype	Analysemetode
Temperatur	30	° C	Tilstand	-
pH	6,5-8,5	-	Tilstand	DS 287
Tot-SS	15	mg/l	Transport	DS/EN 872
COD	200	mg/l	Transport	M019*
Olie og fedt	5	mg/l	Absolut	Reflab metode 5:2014, 2. udgave
Sulfit	5	mg/l	Tilstand	M030*
Nitrit	1	mg/l	Tilstand	M008*
Nitrat	10	mg/l	Tilstand	M008*
Vanadium	2	mg/l	Absolut	M013*
Nikkel	0,5	mg/l	Absolut	M013*
PAH**	-	µg/l	Variabel	M060

Tabel 1 – Kravværdier

* Referencelaboratorium for Miljømålinger

** Der skal analyseres for de i tabel 4 anført PAH'er.

Desuden skal vandføringen skønnes.

Hvis der anvendes andre analysemetoder end dem, der fremgår af tabel 1, skal det aftales med Guldborgsund Kommune. De anvendte analysemetoder og detektionsgrænser skal anføres på analyseblanketterne.

5.4.2 Guldborgsund Kommune kan forlange, at der analyseres for flere parametre, når det skønnes nødvendigt. Disse prøver betales ligeledes af ejeren.

5.4.3 Kontrolperioden er kalender året. Første kontrolperiode er den 1. hele driftsår. Fra idriftsættelse og frem til første årsskifte skal der hver 2. måned udtages minimum 1 prøve af både ind- og udløb.

I første hele driftsår (kontrolperiode) skal der udtages 6 egenkontrolprøver af både ind- og udløb. Prøverne skal være jævnt fordelt hen over året.

Senest 8 uger efter prøvetagning skal anlægsejer indberette resultater af egenkontrolprøver til den fællesoffentlige database PULS.

5.4.3 Hvis alle parametre overholder de i tabel 1 fastsatte kravværdier i første kontrolperiode, kan antallet af egenkontrolprøver reduceres efter forudgående aftales med tilsynsmyndigheden.

6. BAGGRUND

Røggasser på færgerne på ruten Gedser – Rostock vil fremover blive rensed i et røggasrensingsanlæg – kaldet scrubberanlæg. Restproduktet fra denne rensning er scrubbervand, hvori en del af røggassens forureningskomponenter bliver opløst. Scubbervandet, der indeholder forskellige forureningskomponenter bringes til Gedser Færgehavn, hvor det skal renses gennem et renselanlæg, der er placeret på den østlige pier.

6.1 SPILDEVANDSTEKNISK BESKRIVELSE

Scrubber vandet, som er forurenat med fri og emulgeret olie, nitrit, nitrat, sulfat, nikkel og vanadium, vil blive ledt fra færgerne til en 100 m³ buffertank der placeret på den østlige pier. Fra buffertanken pumpes scrubber vandet til selve renseanlægget "MarinePaq plant".

Behandlingen af scrubber vandet foregår gennem 4 trin.

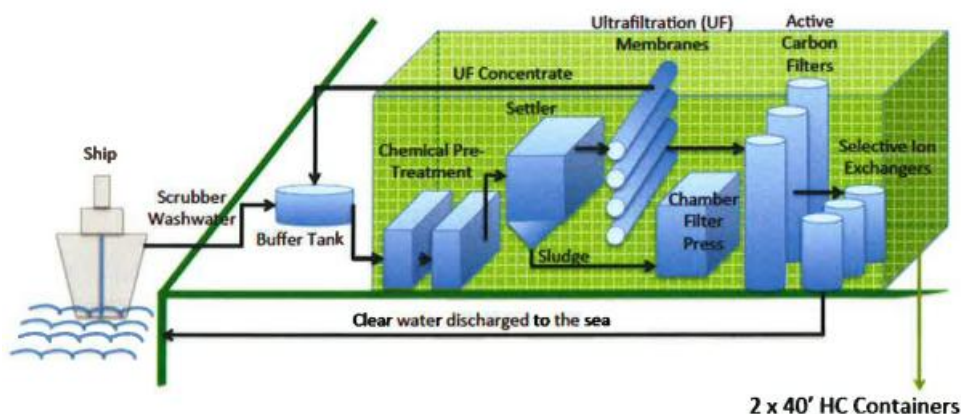
I 1. trin sker der en kemisk og fysisk forbehandling, hvor nitrit, sulfat, og partikulære tungmetaller samt partikulære tungmetaller og COD fjernes.

I 2. trin fjernes sod, suspenderet stof, fri og emulgeret olie. Desuden sker en efterbehandling af COD, nitrat og tungmetaller. Alt afhængig af scrubber vandets sammensætning, skal der anvendes op til 6 forskellige typer kemikalier og/eller produkter. Disse kemikalier er endnu ikke kendte.

Desuden bliver der i trin 2 produceret slam. Dette slam ledes til en kammerfilterpresse. Det afvandede slam bliver bortskaffet og rejkt vandet ledes retur til buffertanken.

I 3. trin sker en ultrafiltration gennem membraner og endelig i 4. trin ledes scrubber vandet gennem et aktivt kulfilter og videre til en selektiv ionbytter.

Overvågningen af anlægget sker gennem et SRO-anlæg (Styring Regulering Overvågning). Overvågningen vil bla. omfatte operationelle data og alarmer. Desuden bliver anlægget fjernstyret på specifikke funktioner.



Tegning 1 – Principskitse af anlægget

Spildevandstekniske oplysninger

Anlægstype	MarinePaq Plant
Scrubber vandet generes	Færger på ruten Gedser - Rostok
Buffertanken, volumen	100 m ³
Renseanlæggets dimensioneringskapacitet	<ul style="list-style-type: none"> • pr. time 15 m³/time • pr. døgn 25 m³/døgn
Udledning, til recipient	0,29 l/s
Hjælpestoffer i processen	Optil 6 kemikalier
Restprodukt	Afvandet slam fra trin 2

Tabel 2 – Spildevandstekniske oplysninger

6.2 UDLEDNINGSOMRÅDET OG RECIPIENTVURDERING

Det rensede scrubbevand skal udledes i havnebassinet på den østlige side af pieren ved færgelejet. Udledningsstedet er en del af selve færgehavnen. Det udledte vand vil blive opblandet i hele havnebassinet, hver gang der anløber og eller sejler en færge fra området, hvilket forekommer ca. 18 gange dagligt. Miljømålet for vandområdet, som det rensede vand skal udledes til er jf. gældende vandplan "God økologisk tilstand" og "God kemisk tilstand".

Det har i gældende vandplan, ikke været muligt at vurdere om miljømålet er opfyldt, da det ikke er klassificerbart. Miljømålet opfyldelse måles i ålegræssets udbredelse. Den kemiske tilstand er der det ikke beskrevet.

Udledningsområdet

Udledningssted	Havnebassin, se bilag 1 X: 689098,25 Y: 6051262,10
Miljømål for området*	- God økologisk tilstand - God kemisk tilstand
Vandområdets tilstand*	- Økologiske tilstand – mål ej opfyldt, ikke klassificerbart - Kemisk tilstand - ikke angivet i Vandplan
Miljøfarlige forurenende stoffer*	Kystvand under observation samt kystvand med behov for stofbestemt indsats.

Tabel 3 – Udledningsområdet.

* Vandplan 2009 – 2015 – Østersøen, Hovedvandopland 2.6 Vanddistrikt Sjælland.

6.3 RECIPIENTVURDERING

Det rensede spildevand udledes i et vandområde, hvor der sker en stor udveksling af vand når færgerne sejler fra havnen. Færgerne trækker henholdsvis vand med ind og ud af havnebassinet, hvorved udvekslingen mellem vandet i havnebassinet og Rødsand sker 18 gange i døgnet. Den samlede udledning af det rensede vand udgør der med en meget lille andel af den samlede vandmængde.

Det er Guldborgsund Kommunes vurdering, at det rensede scrubbevand ikke vil give anledning til at miljømålet i Rødsand ikke kan overholdes, dels pga. det udledte vand ikke belaster området med kvælstof og fosfor og dels pga. det udledte vand skal renses efter BAT. I forhold til udledningen af de miljøfremmede stoffer der bliver udledt med det rensede vand, vurderes det at der i tilladelsen skal stilles krav om at udledningen kan overholde miljøkvalitetskriterierne i bekendtgørelsen herom. Det vurderes, at udledningen ikke vil være til hinder for opnåelse af miljømålet "God kemisk tilstand".

Det skal desuden bemærkes, at det rensede scrubbevand er en forbedring af luftkvaliteten på strækningen, hvor færgerne sejler og dermed mindskes risikoen for nedfald af disse miljøfremmede stoffer i samme vandområde.

6.4 NATURA 2000 OG BILAG IV-ARTER

6.4.1 Nationalt beskyttede områder

Ca. 300 m fra den forventede placering af det nye rensningsanlæg og den nye udledning ligger en beskyttet strandeng. På grund af afstanden mellem rensningsanlægget/udledningen og strandengen, vurderes det, at rensningsanlæg og udledning ikke vil påvirke strandengen.

6.4.2 Internationale beskyttelsesområder/Natura 2000-områder

I henhold til Vejledning om VVM i planloven (2009) gælder, at opførelse af et anlæg - i eller udenfor et Natura 2000 område - ikke må påvirke udpegningsgrundlaget for et Natura 2000-område væsentligt.

Rensningsanlæg/udledning vil ligge 60 m fra Natura 2000-område 173, "Smålandsfarvandet og Guldborgsund" med kyster, herunder habitatområde H152, "Guldborgsund, Bøtø Nor og Hyllekrog-Rødsand" samt fuglebeskyttelsesområde F83, "Kyststrækningen ved Hyllekrog-Rødsand".

Der gælder således ikke en Natura 2000-handleplan på arealet, da området ligger udenfor Natura 2000-området.

På grund af afstanden mellem det ansøgte og Natura 2000-området samt karakteren (rensningsanlæg og udledning) af det ansøgte vurderer Center for Teknik & Miljø, at det ansøgte ikke vil påvirke udpegningsgrundlaget for Natura 2000-området væsentligt.

6.4.3 Bilag IV- og rødlistearter

Det ansøgte må ikke beskadige Habitatdirektivets⁴ bilag IV-plantearter samt ødelægge yngle- og rasteområder for bilag IV-dyrearter. I henhold til Naturbeskyttelseslovens § 29a, stk. 1, gælder, at de dyrearter, der er i bilag 3 til loven, ikke forsætligt må forstyrres med skadelig virkning for arten eller bestanden. Forbuddet gælder forsætlig forstyrrelse af de dyrearter, der er omfattet af habitatdirektivets bilag IV.

I henhold til Artsfredningsbekendtgørelsen⁵ §§ 10 og 11 må man ikke forsætligt slå visse vildtlevende dyr ihjel, ødelægge dem eller indsamle deres æg, og man må ikke forsætligt plukke, opgrave eller ødelægge mv. visse vildtvoksende planter. Af dyr gælder det for alle padder og flagermus.

Der foreligger ikke registrerede data i Danmarks Miljøportal på det pågældende areal, hvor rensningsarealet påtænkes placeret.

Derfor vurderer Center for Teknik & Miljø, at det ansøgte ikke kan beskadige eller ødelægge yngle- eller rasteområder for dyrearter, der er optaget i Habitatdirektivets Bilag IV eller ødelægge plantearter optaget på Bilag IV.

6.5 Bedste tilgængelige teknik

Udledningen af scrubbevand er omfattet af regler om at forureningen fra udledningen skal begrænses mest muligt, så det svarer til de bedste tilgængelige teknikker "BAT" (bedste tilgængelige teknik). I begrebet BAT indgår at rensningen også være økonomisk og teknisk muligt.

I en udledningstilladelse skal ikke stilles vilkår om anvendelsen af bestemte rensetekniker, men alene sikre, at de anvendte teknikker svarer til det, der kan opnås ved anvendelsen af BAT.

Når der tales om bedste tilgængelige teknik, drejer det sig dels om primære foranstaltninger, der forebygger forurening allerede ved kilden, dels om

⁴ Rådets direktiv 92/43/EØF af 21. maj 1992.

⁵ Bekendtgørelse nr. 1782 af 16. december 2015 om fredning af visse dyre- og plantearter og pleje af tilskadekommet vildt.

sekundære forantaltninger, hvor der er tale om begrænsning ved anvendelse af forskellige rensetekniker.

Til den første kategori hører selve scrubberanlægget på færgerne, hvor udledningen af forurenende stoffer gennem røggassen reduceres. Den anden kategori er selve rensningen af scrubbervandet inden udledningen til havnebassinet.

Der er på EU-niveau ikke udarbejdet en BREF (BAT reference document), men på Miljøstyrelsens hjemmeside⁶, er der for "Spildevand- og luftrensning og der tilhørende styringssystem i den kemiske industri" angivet følgende generelle BAT til blandt andet spildevandsrensning:

- Fjernelse af olie og/eller kulbrinter ved separation med cyklon, mikrofiltrering etc. ved store mængder af fri olie eller kulbrinter. I andre tilfælde kan der anvendes olieudskillere med parallelle plader eller bølgeplader
- Fjernelse af suspenderede stoffer ved sedimentation, luftflotation, mekanisk filtrering, mikrofiltrering eller ultrafiltrering alt efter rensningsbehovet for den pågældende vandstrøm
- Genvinding af tungmetaller i spildevandet i videst muligt omfang (fx ved bundfældning, sedimentation, luftflotation, filtrering, mikrofiltrering eller ultrafiltrering, krystallisation eller ionbytning, nanofiltrering eller omvendt osmose)
- Fjernelse af uorganiske salte og/eller syrer ved fordampning, ionbytning, omvendt osmose eller biologisk sulfatfjernelse

Da anlægget der søges tilladelse til består af 4-rensetrin, jf. afsnit 6.1 samt tegning 1, og alle de 4-trin er omfattet af ovenstående generelle BAT til spildevand, er det Guldborgsund Kommunes vurdering, at det påtænkte rensesanlæg lever op til kravet om BAT.

7 IKKE VVM-PLIGT

Renseanlæg er anført på bilag 2 pkt. 12, C i bekendtgørelsen om VVM⁷.

Guldborgsund Kommune har ved den gennemførte VVM-screening afgjort, at der ikke er behov for at udarbejde en VVM-redegørelse for etableringen af rensesanlægget til scrubbervandet. Denne afgørelse er taget, da anlægget ikke anses for at kunne få væsentlig indvirkning på miljøet.

8. VILKÅRSBEGRUNDELSER

Vilkår 5.1.1

Hvis der skal foretages ændring i anlæggets drift, hydrauliske kapacitet, den daglige tilledte døgnmængde eller lignende, der kan have indflydelse på spildevandsudledningen, skal Guldborgsund Kommune forinden underrettes

⁶ <http://mst.dk/virksomhed-myndighed/industri/bat-bref/liste-over-alle-brefer/spildevands-og-luftrensning-og-dertil-hoerende-styringssystemer-i-den-kemiske-industri>

⁷ Bekendtgørelse nr. 1832 af 16. december 2015 om vurdering af visse offentlige og private anlægs virkning på miljøet (VVM) i medfør af lov om planlægning

herom, således det er muligt at vurdere om ændringen kan holdes inden for kravene i denne tilladelse.

Vilkår 5.1.2

Der stilles vilkår om at alt scrubbevandet, der generes på færgerne og bringes til Gedser Havn, skal renses gennem renseanlægget. Dette for at sikre, at der ikke udledes urensset scrubbevand til vandområdet.

Vilkår 5.1.3

Anlægget er dimensioneret til at behandle maksimalt 25 m³/døgn. Denne hydrauliske tilledning må ikke overskrides, da der vil være risiko for at renseanlæggets effekt reduceres og renskravene i tilladelsen ikke kan overholdes.

Vilkår 5.1.4

Der må ikke forekomme nogen form for overløb eller nødoverløb fra buffertank eller renseanlægget, da en udledning af urensset scrubbevand vil kunne give anledning til en negativ miljømæssig påvirkning i udledningsområdet.

Hvis anlægget i en periode er ude af drift, skal der findes alternative opbevarings muligheder til scrubbevandet, inden det kan bringes tilbage og ledes gennem anlægget. Alternativt kan scrubbevandet renses på et andet renseanlæg, der er egnet til at rense denne type vand.

Vilkår 5.1.5

Udledningen af det rensede scrubbevand skal ske gennem afløbsledning til havnebassinet øst for færgelejet. Der må ikke ændres på udløbsledningens placering, da placeringen er en forudsætning for udledningstilladelsen.

Vilkår 5.1.8

Scrubbevandets sammensætning fra færgerne på færgeruten Gedser – Rostock er kendte og renseanlægget er etableret til at behandle dette vand. Der må derfor ikke ledes scrubbevand til anlægget med en anden sammensætning end den, som anlægget er dimensioneret til behandle.

Hvis sammensætningen af scrubbevandet ændres, kan det medføre at anlægget ikke kan rense scrubbevandet som forudsat i denne tilladelse.

Vilkår 5.2.3

Anlæggets effekt skal dokumenteres ved hjælp af ind- og udløbsprøver. Prøverne skal udtages repræsentativt. Derfor skal der indrettes velegnede prøvetagningssteder både på ind- og udløbssiden. Indløbsprøverne skal udtages inden scrubbevandet ledes til buffertanken, således hele anlæggets effekt indgår i måleprogrammet.

Vilkår 5.3.2

Slammet fra kammerfilterpressen er affald og skal bortskaffes efter Guldborgsund Kommunes erhvervsaffaldsregulativ, som findes på følgende link:
<https://www3.mst.dk/Nstar/Regulation/Search.aspx>

Vilkår 5.3.4

Guldborgsund Kommune fører tilsyn med renseanlæggets drift og funktionen. Derfor skal der føres driftsjournal. Af driftsjournalen skal bl.a. oplysning om service, vedligeholdelse, prøvetagning fremgå.

Vilkår 5.3.6.

Der stilles vilkår om at der en gang årligt skal sendes en rapport til Guldborgsund Kommune, hvor blandt andet typerne og mængderne af kemikalierne fremgår, samt den samlede mængde tilladte, behandlede og udledte mængde scrubbevand, etc. Dette vilkår er stillet således Guldborgsund Kommune kan følge udledningen og dermed udledningens eventuelle påvirkning af udledningsområdet.

Vilkår 5.3.7

Hvis der opstår driftsforstyrrelser eller uheld skal driftsherren senest 1 uge efter hændelsen skriftligt redegøre herfor. Det skal af redegørelsen fremgå, hvad der er sket samt hvilke tiltag der er eller påtænkes iværksat for at hindre lignende fremtidige hændelser eller uheld. Vilkåret stilles dels i henhold til krav i miljøbeskyttelseslovens §71 og dels at det sikres at renseanlægget og dermed udledningen af scrubbevandet sker på en miljømæssig forsvarlig måde.

Vilkår 5.4.1

For at dokumentere at renseanlægget og dermed udledningen overholder de stillede krav til udledningen, skal der udtages repræsentative flowproportionale døgnprøver. Prøverne skal udtages i de der til indrettede prøveudtagningssteder (jf. vilkår 5.2.3). Prøverne skal udtages flowproportionalt, da scrubbevandet fra færgerne pumpes til buffertanken når færgerne ankommer til Gedser Havn og dermed sker tillædningen til buffertanken ikke kontinuert.

Udledningen af det rensede scrubbevand skal overholde kravværdierne som angivet i tabel 1.

Temperatur

Temperaturen det udledte vand må ikke overstige 30°C, da en højere temperatur kan give anledning til en akut lokal miljømæssig påvirkning i udledningsområdet, da alger, fisk og lignende ikke kan tåle en temperatur højere end de 30°C

pH

pH i udledningen skal ligge indenfor normalområdet af pH i udledningsområdet. pH-middelværdien er lige omkring de 8 i udledningsområdet.

COD

COD er udtryk for det kemiske iltforbrug – det tungt nedbrydelige organiske stof. Udledningen af tungt nedbrydeligt organisk stof skal reduceres mest muligt, da der ved nedbrydningen bruges ilt. De nationale krav til den maksimale udledning af COD fra offentlige spildevandsanlæg er 75 mg/l. Der stilles ikke lignende krav til private anlæg.

I ansøgningsmaterialet er der redegjort for, at det er teknisk muligt at reducere udledningen af COD fra de ansøgte 200 mg/l til 160 mg/l, men det vil betyde en øget investering på 1,2 mio Dkr, samt en øget årlig driftsomkostning på op til 1,7 mio Dkr.

I BREF-resumet til den "Spildevand- og luftrensning og dertilhørende styringssystem i den kemiske industri" angivet at COD emissionsniveauet typisk er på 30 – 250 mg/l.

Så ud fra en teknisk og økonomisk vurdering, er det vurderet at der maksimalt må udledes 200 mg COD/l.

Olie og fedt

Indholdsniveauet af total kulbrinte (C10-C40) i det urensede scrubbevand er på 1-5 mg/l. Det er i ansøgningen vurderet at det er teknisk og økonomisk muligt at garantere en udledning på < 5 mg/l. Et almindeligt krav til udledning af olie til en ikke sårbar recipient er typisk på 5 mg olie/l, da det er teknisk opnåeligt med en rensning gennem olieudskiller med coalecensindsats. Da der i udledningsområdet er 2 udledninger af overfladevand med krav til olieudskiller med coalecensindsats, er det vurderet, at kravet til udledningen af olie ikke skal skærpes i forhold til det det ansøgte.

Sulfit

Svovl er medvirkende til forurening af havet og dermed i udledningsområdet. Derfor skal udledningen af sulfit begrænses mest muligt. Der er i ansøgningen redegjort for det er teknisk og økonomisk muligt at reducere udledningen med 99,96 %, således udledningen bliver mindre end 5 mg SO₂/l. Udlederkravværdien sættes derfor til at være 5 mg SO₂/l eller der under.

Nitrit og nitrat

Udledningen af nitrit og nitrat er omfattet af BAT-princippet. Nitrit og nitrat er plantenæringssalte, hvor udledningen jf. gældende vandplanen skal reduceres. I henholdt til ansøgningen reduceres udledningen af nitrit med 99,975% fra 400 mg/ til <5 mg NO₂/l og udledningen af nitrat reduceres med 94 % svarende til en udledning på ca. 10 mg NO₃/l.

Der stilles derfor krav til det maksimale indhold til henholdsvis nitrit og nitrat på 1 og 10 mg/l.

Vanadium

Vanadium er et tungmetal der er omfattet af bekendtgørelsen om miljømål for vandløb, søer, overgangsvande, kystvande og grundvand⁸

Det nationale miljøkvalitetskrav til vanadium er 4,1 µg/l_(tilføjet).

I ansøgningen opgøres det, at det er teknisk muligt at reducere udledningen af vanadium fra 15 mg/l til 2 mg/l.

Der er i udledningsområdet ikke udlagt en opblandingszone. Men der er dog umiddelbar en naturlig opblandingszone i udledningsområdet, hvor det vurderes at udledningen vil blive fuldt opblandet. Det er derfor forudsat, at udledningen er fuldt opblandet i et areal på 800 m² med en vanddybde på 7 meter. Dette svarer til et opblandingsvolumen på 5600 m³. Arealet fremgår at tegning 2.

⁸ Bekendtgørelse nr. 1070 af 9. sep. 2015



Opblandingszone 800 m² og dybde 7 m

Tegning 2 – Opblandingsareal.

Med et opblandingsvolumen på 5600 m³ og en teknisk og økonomisk mulig opnåelig maksimal udledningskoncentration på 2 mg V/l, bliver den resulterende koncentration i havnebassinet, inden for opblandingsvolumen på 0,00036 µg/l, hvilket er væsentlig under miljøkvalitetskravet.

Jf. bekendtgørelse til krav til udledning af forurenende stoffer til vandløb, søer eller havet⁹, skal det ved beregning sikres at fastsat miljøkvalitetskravet kan opfyldes. Der er ingen kendt baggrund koncentration af vanadium i udledningsområdet.

Ud fra de opsatte opblandingsforudsætninger og anlæggets angivende præstationer, er det vurderet, at miljøkvalitetskriteriet vil blive overholdt med stor margin, når der stilles vilkår om at udledningskoncentration af vanadium maksimalt må være 2 mg vanadium/l.

Nikkel

Nikkel er ligeledes omfattet af bekendtgørelse om miljømål for vandløb, søer, overgangsvande, kystvande og grundvand med et EU-fastsat miljøkvalitetskrav på 8,6 µg/l.

I ansøgningen opgøres det at det er teknisk muligt at reducere udledningen af nikkel fra et indhold på ca. 3 mg/l til 0,5 mg/l.

Ud fra de opsatte opblandingsforudsætninger vil koncentrationen efter opblanding blive på $8,9 \cdot 10^{-5}$, er det vurderet, at miljøkvalitetskriteriet vil blive overholdt med stor margin, når der stilles vilkår om, at udledningskoncentration af nikkel maksimalt må være 0,5 mg nikkel/l.

⁹ Bekendtgørelse nr. 1725 af 16. dec. 2015

PAH

PAH'erne er alle omfattet af bekendtgørelsen om miljømål for vandløb, søer, overgangsvande, kystvande og grundvand. Hvilke PAH'er der er i scrubbevandet er afhængig af sammensætningen af det oprindelige drivmiddel til færgerne samt forbrændingen heraf. Miljøstyrelsen har i miljøprojekt¹⁰, der omhandler mulig påvirkninger af det marine miljø ved udledning af scrubbevand, vurderet på 16 udpegede PAH'er (USEPA – listen). Derfor er der i denne tilladelse stillet krav til netop disse PAH'er.

De 16 PAH (USEPA) med tilhørende miljøkvalitetskrav er angivet i tabel 4.

CAS	Navn - PAH	Miljøkvalitetskrav µg/l	Prioriteret stof
91-20-3	Naftalen	2	EU
208-96-8	Acenaphthylen	0,13	Nationalt
83-32-9	Acenaphten	0,38	Nationalt
86-73-7	Flouren	0,23	Nationalt
85-01-8	Phnanthren	1,3 (tilføjet)	Nationalt
120-12-7	Antracen	0,1	EU
206-44-0	Flouranthen	0,0063	EU
129-00-0	Pyren	0,0017	Nationalt
56-55-3	Benz(a)anthacen	0,0012	Nationalt
218-01-9	Chrysen	0,0014	Nationalt
215-58-7	Dibenz(a,h)anthracen	0,00014	Nationalt
205-99-2	Benzo(b)flouranthen	1,7*10 ^{-4*}	EU
207-08-9	Benzo(k)flouranthen		
50-32-8	Benzo(a)pyren		
191-24-2	Benzo(ghi)perylene		
193-39-5	Indeno(1,2,3-cd)pyren		

Tabel 4 Listen over PAH'er samt gældende miljøkvalitetskrav

*Miljøkvalitetskravet gælder for benzo(a)pyren og betragtes som markør for de øvrige PAH'er. Derfor er det kun benzo(a)pyren der skal overvåges.

I ansøgningen angives det, at det er teknisk muligt at reducere udledningen af PAH'er fra et indhold på 0,1-0,2 mg/l til maksimalt 10 µg/l.

Da PAH'erne i ansøgningen ikke er angivet på stofniveau, er der taget udgangspunkt i dibenz(a,h)anthracen, der har det strengeste miljøkvalitetskrav. Det er beregnet at koncentrationen efter opblanding i den angivende opblandingszone, vil blive på 1,8*10⁻⁶ µg/l.

Da det strengeste miljøkvalitetskrav efter opblanding er overholdt med en faktor 100, stilles der krav til at de angivne PAH'er analyseres, således koncentrationen på enkelt stofniveau er kendt, uden dog at sætte direkte udlederkravværdier.

¹⁰ "Assesment af possible impact af scrubber water discharges on the marine environment" af Danish Ministry of the Environment, Environmental Projekt No. 1431, 2012

9. VURDERING

Det er Guldborgsund Kommunes vurdering, at det foreskrevne anlæg og vilkår er tilstrækkelige til scrubbevandet fra færgerne på færgeruten Gedser – Rostock ikke vil medføre problemer for recipienten – Gedser Havnebassin eller for det nærliggende Natura 2000-område.

Denne vurdering bygger blandt andet på at scrubbevandet renses efter bedste tilgængelige teknik, miljøkvalitetskravene til vanadium, nikkel og PAH'erne overholdes, dog efter en mindre opblandingszone i selve havnebassinet. Opblandingszonen udgør dog kun lille del af havnebassinet, der samlet har en volumen på ca. 364.000 m³.

Alternativet til udledningen vil være enten en anden røggasrensning på færgerne eller at scrubbevandet skal transporteres over en lang afstand til et renseanlæg, der dels er godkendt til behandling af denne type vand og dels godkendt til udledning af vandet. Det nærmeste anlæg, der umiddelbart kan behandle denne type vand, er beliggende på Vestsjælland.

Det er Guldborgsund Kommunes vurdering, at renseanlægget til scrubbevandet med tilhørende udledning af rensede scrubbevand med den nuværende teknologi, er den bedste miljømæssige løsning.

10. KLAGEVEJLEDNING

Afgørelsen kan påklages til Natur- og Miljøklagenævnet med en frist på 4 uger. Evt. klage skal indsendes elektronisk direkte til Natur- og Miljøklagenævnet gennem Klageportalen, som findes via www.borger.dk eller www.virk.dk, - søg efter "klageportal".

I særlige tilfælde kan der søges om, at blive fritaget for at bruge den digitale klageportal. Kontakt Guldborgsund Kommune, Center for Teknik & Miljø hvis du ønsker at søge om ikke at benytte den digitale klageportal. Husk at søge i god tid, så ansøgningen kan nå at blive behandlet inden udløbet af nedenstående klagefrist.

Evt. klage skal være modtaget senest 4 uger efter afgørelsen er annonceret.

Evt. klage har ikke opsættende virkning, medmindre klagemyndigheden bestemmer andet.

Ønskes sagen afgjort ved domstol, skal retssagen være anlagt inden 6 måneder efter afgørelsen er offentliggjort, eller efter endelig klageafgørelse.

Foruden jer selv kan afgørelsen påklages af enhver, der har en individuel, væsentlig interesse i sagen, samt af de institutioner og foreninger, der jf. nedenstående får kopi af afgørelsen.

Hvis Guldborgsund Kommune modtager klager over afgørelsen, vil du blive orienteret herom.

Det er en betingelse for Natur- og Miljøklagenævnets behandling af evt. klage, at klager indbetaler et gebyr til Natur- og Miljøklagenævnet. Klagegebyret er fastsat

til 500 kr. du betaler klagegebyret med betalingskort i Klageportalen. Vejledning om gebyrordningen kan findes på Natur- og Miljøklagenævnets hjemmeside www.nmkn.dk.

11. OFFENTLIGGØRELSE

Tilladelsen annonceres på Guldborgsund Kommunes hjemmeside, www.guldborgsund.dk den 19. maj 2016

Følgende kan også klage (jf. Miljøbeskyttelseslovens § 76 stk. 2)
Sundhedsstyrelsen, Embedslægeinstitutionen Sjælland
Danmarks Naturfredningsforening
Danmarks Sportsfiskerforbund
Danmarks Fiskeriforening
Greenpeace,
samt enhver, der har en individuel, væsentlig interesse i afgørelsen.



Udledning af rensed scrubbevand: Gedser Færgenhavn

Oversigtskort 1:20.000
Matrikelkort 1:2.000

- ▼ Spildevandsanlæg
- ▼ Udløb
- Målsatte vandløb
- Matrikelgrænser

