



GULDBORGSUND

Center for Park, Vej og Ejendomme  
Parkvej 37  
4800 Nykøbing F

## GODKENDELSE TIL REGULERING AF KVL 87, TJÆREBYTANG KANAL

20. APRIL 2017

### Projektbeskrivelse

Der er den 8. februar 2017 ansøgt om tilladelse fra Guldborgsund Kommune, Center for Park, Vej og Ejendomme, til udskiftning af betonbro i målene 90x90cm til et Ø90cm rør på KVL 87 på strækket imellem station 1831 og 1839 (se kortbilag), hvor vandløbet krydser Bramstedvej / Sdr. Ørslevvej. Der søges yderligere om at udvide med 3 meter på hver side af vejen, til en total rørlængde af 14 meter, for at kunne etablere overkørslen uden autoværn

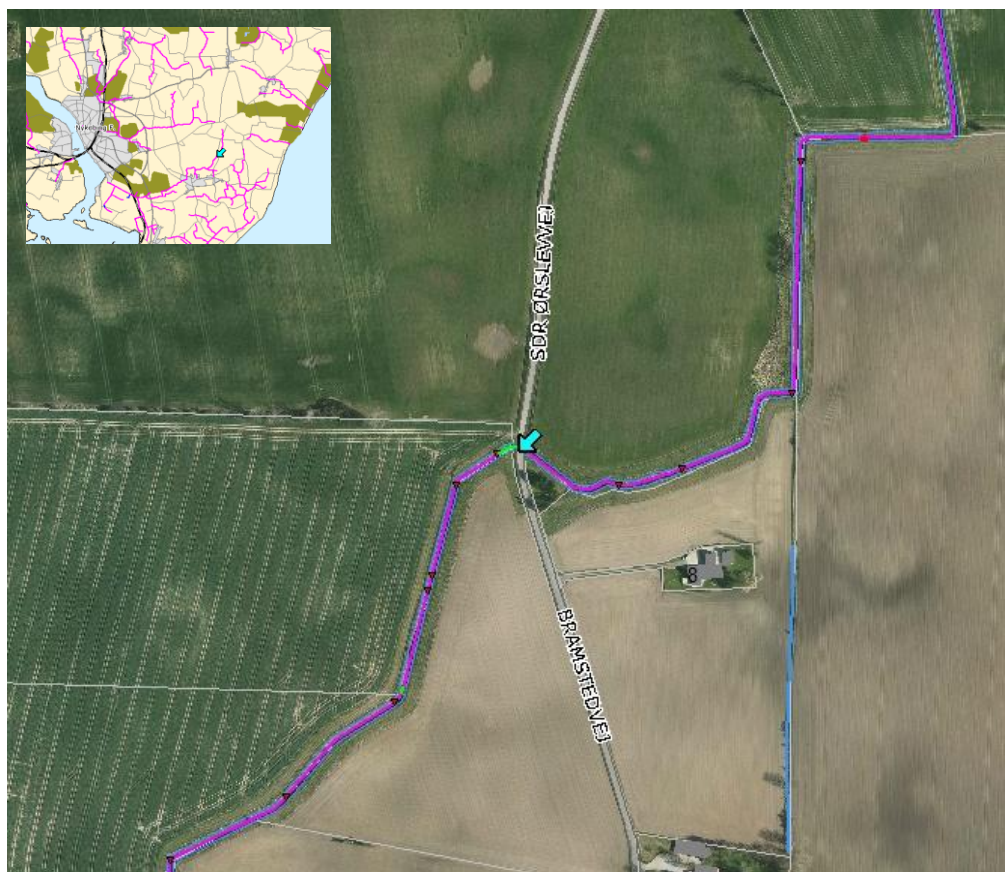
GULDBORGSUND KOMMUNE

CENTER FOR MILJØ & PLAN  
MILJØ  
PARKVEJ 37  
4800 NYKØBING F.  
TLF +45 54731000  
WWW.GULDBORGSUND.DK

SAGSNR. 15/19690  
SAGSBEHANDLER:  
SØREN KOCK LAURSEN  
DIR +45 54732147  
MOB +45 25180697  
SKLA@GULDBORGSUND.DK

CVR NR. 29 18 85 99

TELEFONTIDER  
MAN – ONS KL. 9.00 – 15.00  
TORS KL. 9.00 – 17.00  
FRE KL. 9.00 – 12.00



Røret vil blive lagt 10-15cm under den fastsatte bundkote. Der vil blive udlagt gydegrus i de nederste 10-15cm, så vandløbsbunden vil forløbe uændret og uden styrt, under broen.

### **Tilladelse**

Der gives tilladelse efter § 47 i vandløbsloven til ændring af broen ved KVL 87, imellem station 1831 og 1839. Guldborgsund kommune har som myndighed lagt vægt på at der ikke, grundet projektet, vil ske en forringelse af afvandingen fra oplandet. Udvidelsen af broen vil give større stabilitet og sikkerhed for udskridninger og samtidig lade rørbroen etablere uden autoværn.

Arbejdet kan igangsættes 4 uger fra dags dato, såfremt der ikke indkommer klager til afgørelsen.

### Vilkår til tilladelsen

- Rørunderføring skal have en mindste diameter på Ø90, eller have tilsvarende vandføring.
- Bunden af røret lægges 10-15cm under aktuelt bundkote
- Røret fyldes med gydegrus til regulativ bundkote (den anbefalede kornstørrelse for gydegrus er: 85 % 16-32mm (nøddesten) og 15% 32-64mm (singsels), samt enkelte håndsten).
- Underføringen må ikke fungere som spærring for fisk
- Udvidelsen af rørbroen må ikke spærre for eksisterende dræn
- Der må ikke køres på markarealer uden aftale med lodsejer
- Projektholder afholder alle udgifter til projektets etablering
- Projektholder afholder alle udgifter til udbedring af eventuelle skader på vandløbet, der er sket i forbindelse med etableringen af vandløbet
- Vedligeholdelsen af bygværket tilfalder projektholder
- Når arbejdet er udført skal vandløbsmyndigheden underrettes herom.

Efter §§ 9 og 17 i "Bekendtgørelse om vandløbsregulering og -restaurering m.v." kan vandløbsmyndigheden, fravælge at høre yderligere parter i sagen end de direkte involverede, her værende projektholder. Projektholder kan igangsætte arbejdet, såfremt, at projektholder ikke selv har indsigelser til tilladelsen.

Tilladelsen bortfalder såfremt den ikke er udnyttet inden to år

### **Økonomi**

Samtlige udgifter ved vandløbsreguleringen afholdes af projektholder, Guldborgsund Kommune, Center for Vej, Park og Ejendomme. Udgifter til udbedring af eventuelle skader på vandløbet, som skyldes projektet skal ligeledes afholdes af projektholder.

Med venlig hilsen  
Søren Kock Laursen  
Biolog

### **Klagevejledning**

Du kan klage over afgørelsen til Miljø- og Fødevarerklagenævnet. Klagefristen er 4 uger fra den dag, afgørelsen er meddelt.

Du klager via Klageportalen, som du finder et link til på forsiden af [www.nmkn.dk](http://www.nmkn.dk). Klageportalen ligger på [www.borger.dk](http://www.borger.dk) og [www.virk.dk](http://www.virk.dk). Du logger på [www.borger.dk](http://www.borger.dk) eller [www.virk.dk](http://www.virk.dk), ligesom du plejer, typisk med NEM-iD. Klagen sendes gennem Klageportalen til den myndighed, der har truffet afgørelsen. En klage er indgivet, når den er tilgængelig for myndigheden i Klageportalen. Når du klager, skal du betale et gebyr på kr. 900 for privat personer og 1800 for virksomheder eller organisationer. Du betaler gebyret med betalingskort i Klageportalen. Du kan finde yderligere vejledning om gebyrordningen på Miljø- og Fødevarerklagenævnets hjemmeside [www.nmkn.dk](http://www.nmkn.dk).

Miljø- og Fødevarerklagenævnets skal som udgangspunkt afvise en klage, der kommer uden om Klageportalen, hvis der ikke er særlige grunde til det. Hvis du ønsker at blive fritaget for at bruge Klageportalen, skal du sende en begrundet anmodning til den myndighed, der har truffet afgørelse i sagen. Myndigheden videresender herefter anmodningen til Natur- og Miljøklagenævnet, som træffer afgørelse om, hvorvidt din anmodning kan imødekommes.

Følgende kan også klage:

- Offentlige myndigheder
- En berørt nationalparkfond oprettet efter lov om nationalparker
- Lokale foreninger og organisationer, som har en væsentlig interesse i afgørelsen
- Landsdækkende foreninger og organisationer, hvis hovedformål er at beskytte natur og miljø
- Landsdækkende foreninger og organisationer, som efter deres formål varetager væsentlige rekreative interesser, når afgørelsen berører sådanne interesser.

Du får besked fra os, hvis andre klager. Hvis der bliver klaget, må du ikke udnytte dispensationen før sagen er afgjort i Natur- og Miljøklagenævnet, medmindre nævnet bestemmer andet.

Ønsker du at få afgjort sagen ved domstolene, skal du starte retssagen inden 6 måneder efter, du har modtaget vores afgørelse.

Ifølge vandløbslovens § 82 stk. 4 har en klage opsættende virkning, medmindre Natur- og Miljøklagenævnet beslutter andet.

Eventuelle spørgsmål kan rettes til Søren Kock Laursen, Parkvej 37, 4800 Nykøbing F. eller på e-mail [skla@guldborgsund.dk](mailto:skla@guldborgsund.dk).

Med venlig hilsen

**Kopi til:**

- Danmarks Naturfredningsforening, dnguldborgsund-sager@dn.dk
- Danmarks Sportsfiskerforbund, [post@sportsfiskerforbundet.dk](mailto:post@sportsfiskerforbundet.dk)
- Danmarks Sportsfiskerforbund, v/Lars B. Thygesen, lbt@sportsfiskerforbundet.dk
- Danmarks Sportsfiskerforbund, Lokalt vanddistrikt, v/Christian Skotte, cskotte@acsi.info
- SVANA Storstrøm sto@svana.dk
- Museum Lolland-Falster, post@museumlollandfalster.dk
- Kystdirektoratet kdi@kyst.dk
- Dansk Landbrug Sydhavsøerne politik@vkst.dk
- Bredejere